

Aprile 2012

DATI CONGIUNTURALI



Ufficio Spagnolo
del Turismo

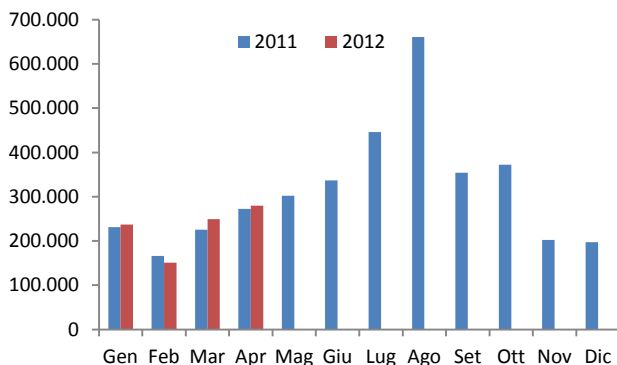


Il movimento turistico italiano

Nel mese di aprile sono partiti alla volta della Penisola Iberica **279.714 italiani**, una cifra che si è mantenuta **stabile rispetto allo stesso mese del 2011**. L'Italia ha rappresentato il 6,2% del totale del turismo mensile spagnolo, lo 0,3% in più rispetto allo stesso mese dello scorso anno. (ved. Grafico 1,2,4)

Grafico 1

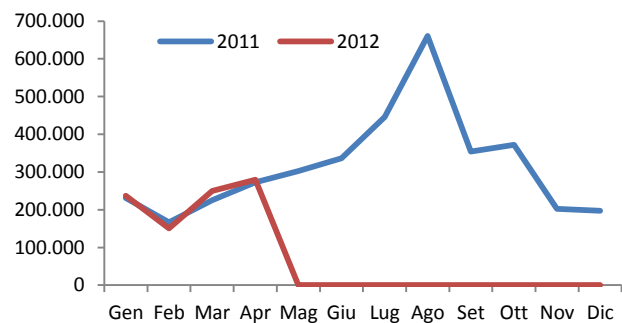
Arrivi dei turisti italiani rispetto al mese
Anno 2011-2012



Nostra elaborazione su dati provvisionali IET

Grafico 2

Andamento della domanda turistica italiana
Anno 2011-2012



Nostra elaborazione su dati provvisionali IET

La **variazione percentuale sul totale annuale degli arrivi** nel 2011, risulta di conseguenza **positiva** con un incremento del 1,4%. (ved. Grafico 3)

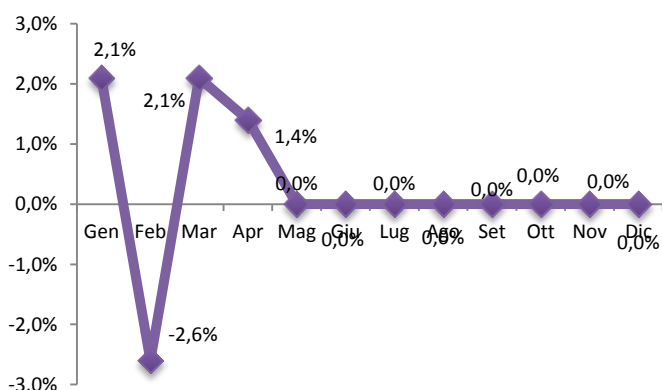
Compagnie aeree e spesa turistica italiana

L'Italia è il terzo mercato di origine dei passeggeri "Low Cost" verso la Spagna. Nel mese di aprile l'11,1% dei passeggeri low cost verso la Spagna ha avuto come paese d'origine l'Italia ed è aumentato un 3,6% rispetto allo stesso mese del 2011. Le compagnie aeree tradizionali, per le quali l'Italia è il quarto mercato in origine, hanno sperimentato un calo del 13,4% ad aprile.



Grafico 3

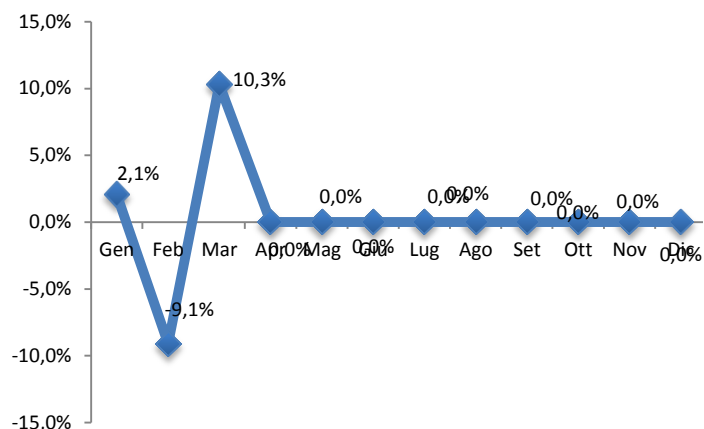
Variatione percentuale sul totale turisti mensile
Anno 2011-2012



Nostra elaborazione su dati provvisionali IET

Grafico 4

Variatione percentuale mensile italiani
Anno 2011-2012

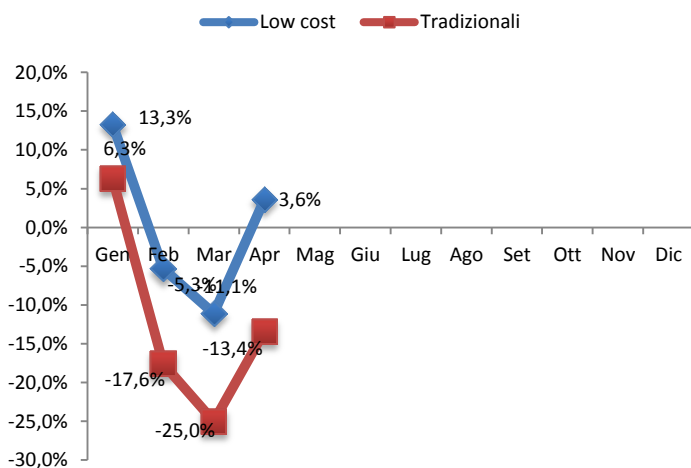


Nostra elaborazione su dati provvisionali IET

La **spesa turistica totale è aumentata** un 6,8% nel mese di aprile, per un totale di 211 milioni di euro, 14 milioni in più che nello stesso mese del 2011.

Grafico 5

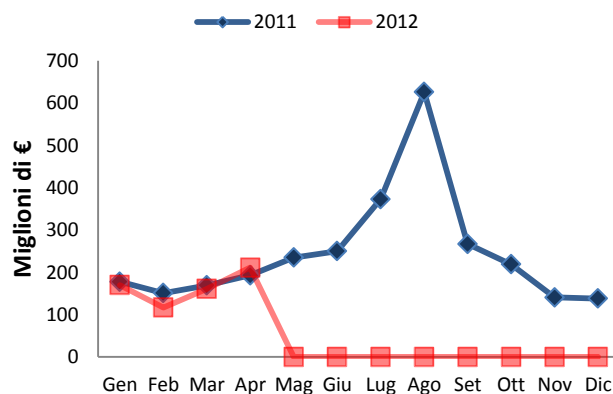
Variatione percentuale degli arrivi in base
alla compagnia aerea Anno 2011-2012



Nostra elaborazione su dati provvisionali IET

Grafico 6

Andamento della spesa turistica italiana
Anno 2011-2012



Nostra elaborazione su dati provvisionali IET

Le preferenze dei turisti italiani

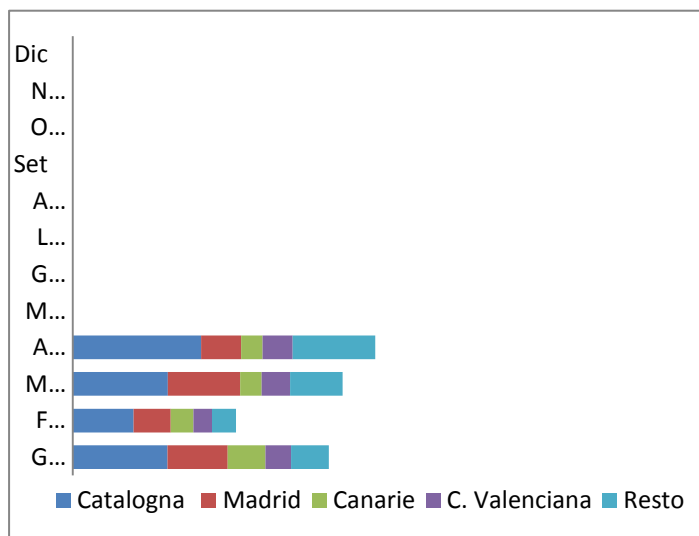
Durante il mese in esame, la Catalogna ha ospitato il maggior numero d'italiani (42,4%). Madrid è risultata la seconda destinazione preferita con il 13,2% di turisti provenienti dall'Italia. Valencia è stata la terza destinazione e la quarta le isole Canarie.



Grafico 7

Le principali destinazioni preferite dagli italiani.

Anno 2012

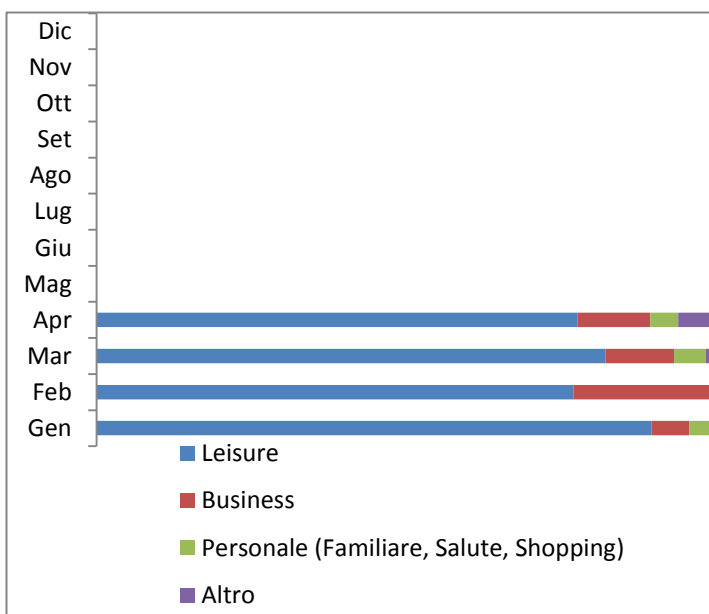


Nostra elaborazione su dati provvisionali IET

Grafico 8

Turisti italiani in base al motivo del viaggio

Anno 2012



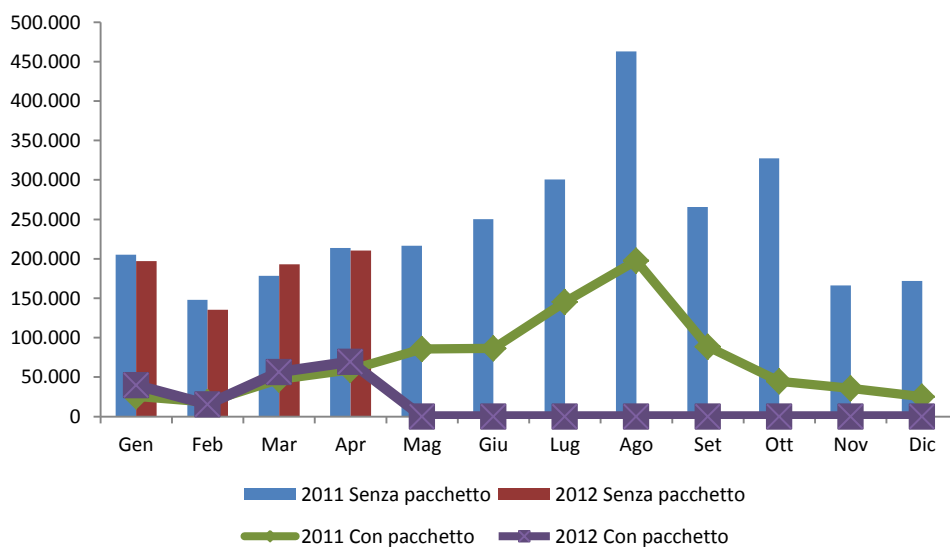
Nostra elaborazione su dati provvisionali IET

Il **motivo principale** del viaggio è stato **"la vacanza"** con il **71%** di preferenza mentre il "business" ha rappresentato il 10,7%.

Grafico 9

Turisti italiani in base all'organizzazione del viaggio

Anno 2011-2012



Nel mese di marzo, il **78,3% degli italiani** con destinazione Spagna ha viaggiato **senza pacchetto turistico**.