

Datos provisionales. Los datos adquieren carácter definitivo transcurridos 12 meses desde su fecha de publicación.

Más información: Turespaña www.iet.tourspain.es

Toda persona que utilice estos datos deberá citar, en cualquier publicación que haga uso de ellos, al Turespaña como fuente del dato y la operación estadística de la que proceden los datos.

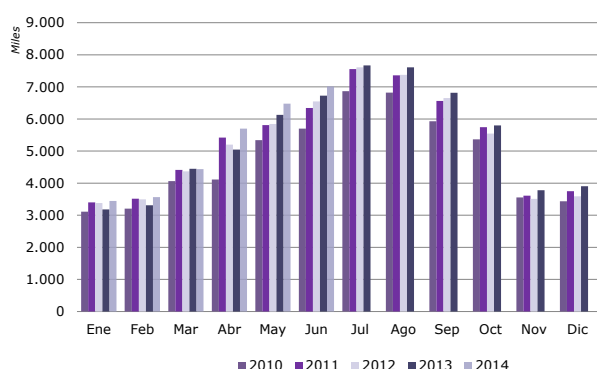


junio 2014

cbc compañías aéreas de bajo coste

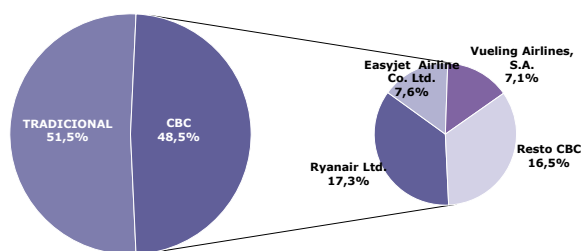
NOTA DE COYUNTURA

Llegadas de pasajeros en compañías aéreas de bajo coste, según meses 2010-2014



Fuente: Elaboración propia a partir de los registros administrativos de Aena

Distribución de los pasajeros por tipo de compañía aérea Junio 2014



Fuente: Elaboración propia a partir de los registros administrativos de Aena

En **junio** los aeropuertos españoles recibieron 7 millones de pasajeros internacionales, un 4,3% más que en el mismo mes del año pasado. El 48,5% de las llegadas fueron efectuadas por compañías aéreas de bajo coste (CBC), que aumentaron un 9,1%. Por su parte, las compañías aéreas tradicionales transportaron un 0,2% más de pasajeros que hace un año.

Entre las CBC, Ryanair, EasyJet y Vueling lideraron el transporte de pasajeros internacionales un mes más, transportando entre las tres un 66% del total de pasajeros de estas compañías. Todas presentaron aumentos interanuales.

De **enero a junio** el volumen de pasajeros internacionales ascendió a 30,7 millones, un 6,2% más que en el mismo periodo de 2013. Reino Unido, Alemania, Francia e Italia emitieron cerca del 58% de estos pasajeros.

MERCADOS EMISORES

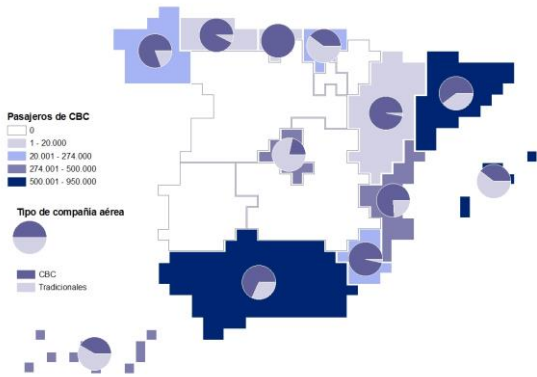
Reino Unido, Alemania, Francia e Italia emitieron el 60% de pasajeros internacionales en junio.

Reino Unido emitió el 27,7% de pasajeros internacionales que aterrizaron en España en junio, registrando un aumento del 2,6% respecto al mismo mes del año anterior. Baleares fue el destino con más llegadas internacionales, seguido de Canarias. Por otra parte, los aeropuertos británicos emitieron el 40,2% de pasajeros que eligieron alguna CBC para volar, siendo los destinos más demandados Baleares y Andalucía. Todas las comunidades autónomas mejoraron las cifras de hace un año, destacando los incrementos de la C. de Madrid (27,4%) y Canarias (15,2%). Entre las comunidades con menor tráfico de pasajeros de CBC despuntó Galicia con un aumento del 15,3%

Alemania fue origen del 18,1% de las llegadas internacionales totales del mes, y mostró un crecimiento

Llegadas de pasajeros internacionales, por comunidad autónoma de destino

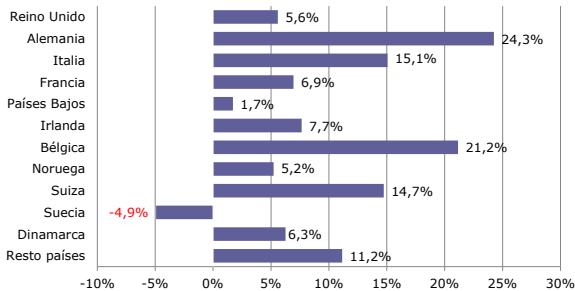
Junio 2014



Fuente: Elaboración propia a partir de los registros administrativos de Aena

Variación interanual de los pasajeros en compañías aéreas de bajo coste, por país de origen

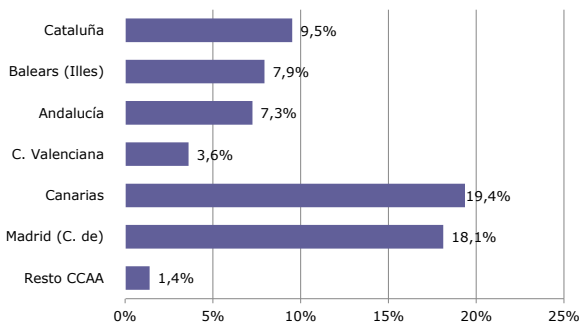
Junio 2014



Fuente: Elaboración propia a partir de los registros administrativos de Aena

Variación interanual de los pasajeros en compañías aéreas de bajo coste, por comunidad autónoma de destino

Junio 2014



Fuente: Elaboración propia a partir de los registros administrativos de Aena

del 6,5%. Baleares fue su principal destino, acogió el 48% de los pasajeros emitidos, y experimentó un aumento del 1,4%. A su vez, Canarias y la C. de Madrid registraron los mayores incrementos en llegadas de pasajeros desde Alemania (más de 20.000). Por su parte el volumen de pasajeros que voló en CBC desde aeropuertos alemanes representó el 10,6% y aumentó un 24,3%, beneficiándose del crecimiento todas las comunidades autónomas, y especialmente Baleares.

El tercer país que emitió mayor flujo de pasajeros internacionales hacia España este mes fue *Italia*, registrando un crecimiento del 8,3%. Los destinos, donde más se incrementó el flujo de pasajeros recibido, fueron Cataluña y Baleares, y solo la C. de Madrid mostró una ligera disminución. Las CBC registraron un avance del 15,1%, atribuible al buen resultado hacia todas las comunidades autónomas con mayor tráfico aéreo.

Las llegadas internacionales totales desde *Francia* se incrementaron un 4,2% en junio. Las comunidades con mayor tráfico aéreo internacional registraron aumentos, Cataluña del 5,5% y la C. de Madrid del 0,2%. Solamente en las Islas Baleares disminuyeron un -3,6%. Por su parte, las llegadas aéreas con alguna CBC aumentaron un 6,9%, destacando las subidas interanuales registradas en Cataluña, Canarias y País Vasco.

Del resto de países, destacaron las subidas de llegadas aéreas desde Bélgica (10,4%) y Suiza (7,3%).

COMUNIDADES AUTÓNOMAS DE DESTINO

Baleares y Cataluña encabezaron el ranking de las comunidades autónomas con más llegadas internacionales, concentrando el 47,6% del total del mes. En términos de crecimiento interanual destacaron las subidas de Canarias (9,2%) y de la C. de Madrid (6%). Las demás también experimentaron avances.

Las comunidades autónomas con mayor actividad entre las CBC fueron Cataluña y Baleares que recibieron el 48,2% de los pasajeros de estas compañías. En términos de evolución destacaron Canarias y la C. de Madrid con expansiones del 19,4% y 18,1% respectivamente.

(*) En la nota se considera a los pasajeros de vuelos internacionales, tanto a los no residentes como a los residentes en España. Por lo tanto, los términos pasajero internacional y turista internacional no son en este caso equivalentes.

ENTRADA DE PASAJEROS EN COMPAÑÍAS AÉREAS DE BAJO COSTE

Junio 2014

Entrada de pasajeros según tipo de COMPAÑÍA AÉREA	mensual			acumulado		
	total pasajeros	% verticales	variación interanual	total pasajeros	% verticales	variación interanual
TOTAL	7.018.304	100,0%	4,3%	30.643.321	100,0%	6,2%
Bajo coste	3.406.158	48,5%	9,1%	14.380.343	46,9%	10,1%
Tradicional	3.612.146	51,5%	0,2%	16.262.978	53,1%	3,0%

SEGÚN MERCADO DE ORIGEN

TOTAL	3.406.158	100,0%	9,1%	14.380.343	100,0%	10,1%
Reino Unido	1.368.258	40,2%	5,6%	5.385.300	37,4%	7,2%
Alemania	360.681	10,6%	24,3%	1.597.832	11,1%	25,4%
Italia	357.300	10,5%	15,1%	1.605.489	11,2%	10,8%
Francia	248.938	7,3%	6,9%	1.147.551	8,0%	7,7%
Países Bajos	204.123	6,0%	1,7%	927.975	6,5%	6,4%
Irlanda	123.999	3,6%	7,7%	395.332	2,7%	4,2%
Bélgica	104.630	3,1%	21,2%	515.550	3,6%	19,2%
Noruega	96.746	2,8%	5,2%	421.252	2,9%	5,9%
Suiza	89.727	2,6%	14,7%	435.841	3,0%	12,8%
Suecia	76.677	2,3%	-4,9%	323.951	2,3%	-1,3%
Dinamarca	73.473	2,2%	6,3%	324.375	2,3%	5,6%
Resto de países	301.606	8,9%	11,2%	1.299.895	9,0%	13,2%

SEGÚN COMUNIDAD AUTÓNOMA DE DESTINO

TOTAL	3.406.158	100,0%	9,1%	14.380.343	100,0%	10,1%
Cataluña	947.291	27,8%	9,5%	4.175.336	29,0%	10,3%
Baleares (Illes)	693.322	20,4%	7,9%	1.778.656	12,4%	6,9%
Andalucía	521.647	15,3%	7,3%	2.245.744	15,6%	11,2%
C. Valenciana	483.605	14,2%	3,6%	2.098.129	14,6%	5,5%
Canarias	327.639	9,6%	19,4%	1.980.021	13,8%	21,7%
Madrid (C. de)	277.197	8,1%	18,1%	1.489.332	10,4%	9,6%
Resto de comunidades	155.457	4,6%	1,4%	613.125	4,3%	-1,0%

SEGÚN AEROPUERTO DE DESTINO

TOTAL	3.406.158	100,0%	9,1%	14.380.343	100,0%	10,1%
Barcelona	793.261	23,3%	17,4%	3.645.262	25,3%	17,8%
Palma de Mallorca	468.341	13,7%	6,2%	1.332.819	9,3%	6,2%
Málaga	433.688	12,7%	7,0%	1.835.586	12,8%	12,1%
Alicante	379.999	11,2%	5,9%	1.606.679	11,2%	8,2%
Adolfo Suárez Madrid-Barajas	277.197	8,1%	18,1%	1.489.332	10,4%	9,6%
Ibiza	182.554	5,4%	12,6%	366.170	2,5%	8,9%
Tenerife Sur	138.672	4,1%	16,0%	864.976	6,0%	21,5%
Girona-Costa Brava	118.138	3,5%	-19,9%	430.388	3,0%	-23,0%
Valencia	103.606	3,0%	-4,1%	491.450	3,4%	-2,3%
Lanzarote	79.405	2,3%	20,8%	429.108	3,0%	20,4%
Resto de aeropuertos	431.297	12,7%	6,6%	1.888.573	13,1%	7,0%

Fuente: Elaboración propia a partir de los registros administrativos de Aena.

*La lista de compañías aéreas de bajo coste aprobadas por AENA en 2014 no coinciden con las aprobadas en 2013, lo que implica que los datos no son comparables con los de junio de 2013.

ENTRADA DE PASAJEROS EN COMPAÑÍAS TRADICIONALES

Junio 2014

Entrada de pasajeros según tipo de COMPAÑÍA AÉREA	mensual			acumulado		
	total pasajeros	% verticales	variación interanual	total pasajeros	% verticales	variación interanual
TOTAL	7.018.304	100,0%	4,3%	30.643.321	100,0%	6,2%
Bajo coste	3.406.158	48,5%	9,1%	14.380.343	46,9%	10,1%
Tradicional	3.612.146	51,5%	0,2%	16.262.978	53,1%	3,0%

SEGÚN MERCADO DE ORIGEN

TOTAL	3.612.146	100,0%	0,2%	16.262.978	100,0%	3,0%
Alemania	908.222	25,1%	0,8%	3.911.965	24,1%	2,6%
Reino Unido	572.780	15,9%	-4,0%	2.237.616	13,8%	1,9%
Francia	215.849	6,0%	1,2%	1.158.432	7,1%	2,0%
Rusia Fed.	176.472	4,9%	-12,1%	460.889	2,8%	-3,2%
Estados Unidos	161.580	4,5%	5,8%	631.810	3,9%	3,4%
Suiza	161.281	4,5%	3,5%	725.625	4,5%	-2,7%
Italia	160.314	4,4%	-4,3%	673.282	4,1%	-0,9%
Bélgica	125.151	3,5%	2,7%	609.674	3,7%	5,0%
Portugal	84.339	2,3%	6,7%	431.810	2,7%	5,8%
Austria	77.299	2,1%	10,8%	298.704	1,8%	6,8%
Irlanda	75.261	2,1%	-17,9%	294.730	1,8%	-7,7%
Países Bajos	71.359	2,0%	1,8%	401.098	2,5%	4,5%
Resto de países	822.239	22,8%	4,5%	4.427.343	27,2%	6,6%

SEGÚN COMUNIDAD AUTÓNOMA DE DESTINO

TOTAL	3.612.146	100,0%	0,2%	16.262.978	100,0%	3,0%
Baleares (Illes)	1.066.239	29,5%	-1,7%	2.668.162	16,4%	-3,2%
Madrid (C. de)	1.003.473	27,8%	3,1%	5.386.190	33,1%	3,3%
Cataluña	632.026	17,5%	-4,2%	2.625.195	16,1%	-0,5%
Canarias	459.025	12,7%	3,0%	3.674.470	22,6%	8,8%
Andalucía	242.957	6,7%	1,5%	969.261	6,0%	5,6%
C. Valenciana	150.631	4,2%	0,6%	666.195	4,1%	6,8%
Resto de comunidades	57.795	1,6%	8,3%	273.505	1,7%	6,8%

SEGÚN AEROPUERTO DE DESTINO

TOTAL	3.612.146	100,0%	0,2%	16.262.978	100,0%	3,0%
Adolfo Suárez Madrid-Barajas	1.003.473	27,8%	3,1%	5.386.190	33,1%	3,3%
Palma de Mallorca	833.757	23,1%	-2,1%	2.268.962	14,0%	-3,9%
Barcelona	594.591	16,5%	-3,7%	2.556.542	15,7%	-0,1%
Málaga	198.930	5,5%	-1,3%	828.852	5,1%	4,6%
Ibiza	148.705	4,1%	1,5%	260.575	1,6%	6,3%
Tenerife Sur	147.959	4,1%	-0,3%	1.198.638	7,4%	-0,1%
Gran Canaria	115.830	3,2%	-0,1%	1.161.053	7,1%	13,2%
Fuerteventura	105.788	2,9%	10,5%	679.026	4,2%	12,6%
Alicante	101.869	2,8%	-4,4%	430.258	2,6%	6,2%
Lanzarote	85.987	2,4%	6,7%	582.455	3,6%	17,7%
Resto de aeropuertos	275.257	7,6%	2,3%	910.427	5,6%	3,3%

Fuente: Elaboración propia a partir de los registros administrativos de Aena

ENTRADA DE PASAJEROS POR VÍA AÉREA

Junio 2014

Entrada de pasajeros según tipo de COMPAÑÍA AÉREA	mensual			acumulado		
	total pasajeros	% verticales	variación interanual	total pasajeros	% verticales	variación interanual
TOTAL	7.018.304	100,0%	4,3%	30.643.321	100,0%	6,2%
Bajo coste	3.406.158	48,5%	9,1%	14.380.343	46,9%	10,1%
Tradicionales	3.612.146	51,5%	0,2%	16.262.978	53,1%	3,0%

SEGÚN MERCADO DE ORIGEN

TOTAL	7.018.304	100,0%	4,3%	30.643.321	100,0%	6,2%
Reino Unido	1.941.038	27,7%	2,6%	7.622.916	24,9%	5,6%
Alemania	1.268.903	18,1%	6,5%	5.509.797	18,0%	8,3%
Italia	517.614	7,4%	8,3%	2.278.771	7,4%	7,0%
Francia	464.787	6,6%	4,2%	2.305.983	7,5%	4,7%
Países Bajos	275.482	3,9%	1,7%	1.329.073	4,3%	5,8%
Suiza	251.008	3,6%	7,3%	1.161.466	3,8%	2,6%
Bélgica	229.781	3,3%	10,4%	1.125.224	3,7%	11,1%
Rusia Fed.	199.882	2,8%	-8,2%	534.568	1,7%	2,1%
Irlanda	199.260	2,8%	-3,6%	690.062	2,3%	-1,2%
Estados Unidos	161.580	2,3%	5,8%	631.810	2,1%	3,4%
Noruega	148.844	2,1%	0,2%	711.582	2,3%	5,2%
Suecia	132.871	1,9%	1,5%	713.950	2,3%	7,1%
Resto de países	1.227.254	17,5%	6,5%	6.028.119	19,7%	7,1%

SEGÚN COMUNIDAD AUTÓNOMA DE DESTINO

TOTAL	7.018.304	100,0%	4,3%	30.643.321	100,0%	6,2%
Balears (Iles)	1.759.561	25,1%	1,9%	4.446.818	14,5%	0,6%
Cataluña	1.579.317	22,5%	3,6%	6.800.531	22,2%	5,9%
Madrid (C. de)	1.280.670	18,2%	6,0%	6.875.522	22,4%	4,6%
Canarias	786.664	11,2%	9,2%	5.654.491	18,5%	13,0%
Andalucía	764.604	10,9%	5,4%	3.215.005	10,5%	9,5%
C. Valenciana	634.236	9,0%	2,9%	2.764.324	9,0%	5,9%
Resto de comunidades	213.252	3,0%	3,2%	886.630	2,9%	1,3%

SEGÚN AEROPUERTO DE DESTINO

TOTAL	7.018.304	100,0%	4,3%	30.643.321	100,0%	6,2%
Barcelona	1.387.852	19,8%	7,3%	6.201.804	20,2%	9,7%
Palma de Mallorca	1.302.098	18,6%	0,7%	3.601.781	11,8%	-0,4%
Adolfo Suárez Madrid- Barajas	1.280.670	18,2%	6,0%	6.875.522	22,4%	4,6%
Málaga	632.618	9,0%	4,3%	2.664.438	8,7%	9,6%
Alicante	481.868	6,9%	3,6%	2.036.937	6,6%	7,8%
Ibiza	331.259	4,7%	7,3%	626.745	2,0%	7,8%
Tenerife Sur	286.631	4,1%	7,0%	2.063.614	6,7%	8,0%
Gran Canaria	183.224	2,6%	6,2%	1.616.891	5,3%	14,9%
Lanzarote	165.392	2,4%	13,1%	1.011.563	3,3%	18,8%
Valencia	152.368	2,2%	0,7%	727.387	2,4%	0,8%
Resto de aeropuertos	814.324	11,6%	-0,3%	3.216.639	10,5%	0,3%

Fuente: Elaboración propia a partir de los registros administrativos de Aena

*La lista de compañías aéreas de bajo coste aprobadas por AENA en 2014 no coinciden con las aprobadas en 2013, lo que implica que los datos no son comparables con los de junio de 2013.