

Datos provisionales. Los datos adquieren carácter definitivo transcurridos 12 meses desde su fecha de publicación.

Más información: Turespaña [www.iet.tourspain.es](http://www.iet.tourspain.es)

Toda persona que utilice estos datos deberá citar, en cualquier publicación que haga uso de ellos, al Turespaña como fuente del dato y la operación estadística de la que proceden los datos.

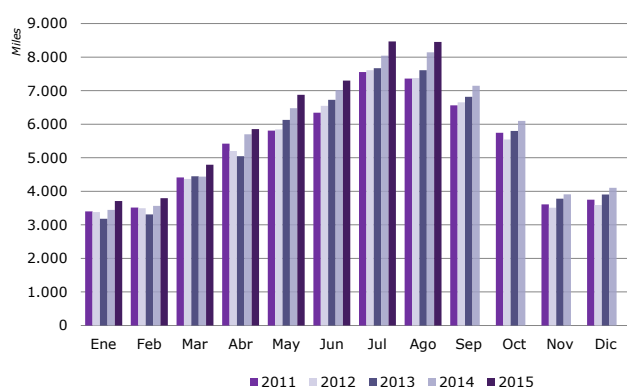


# agosto 2015

## cbc compañías aéreas de bajo coste

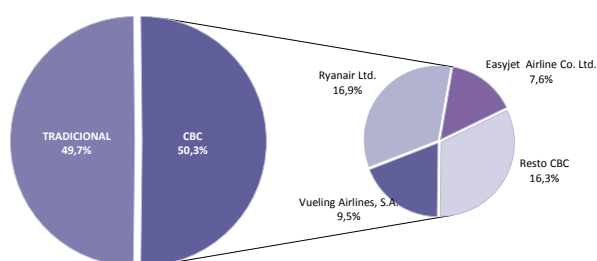
### NOTA DE COYUNTURA

#### Llegadas de pasajeros según meses 2011-2015



Fuente: Elaboración propia a partir de los registros administrativos de Aena

#### Distribución de los pasajeros por tipo de compañía aérea Agosto 2015



Fuente: Elaboración propia a partir de los registros administrativos de Aena

En agosto los aeropuertos españoles recibieron 8,5 millones de pasajeros internacionales, experimentando un crecimiento interanual del 3,8% respecto al mismo mes del año anterior. En vuelos internacionales, el 50,3% de los pasajeros eligió una compañía aérea de bajo coste (CBC) para desplazarse, experimentando un aumento del 5,8%. Por su parte, los que volaron en compañías tradicionales presentaron un crecimiento más moderado, del 1,8% respecto a agosto del 2014, concentrando el 49,7% de flujo total.

Las compañías de bajo coste Ryanair, Easyjet y Vueling mantienen una cuota de mercado estable, acaparando conjuntamente el 34% del total del flujo aéreo de pasajeros internacionales recibido este mes en España, y el 68% entre los que volaron en alguna CBC. Las tres mostraron una evolución creciente, destacando un mes más, el avance de Vueling.

Entre enero y agosto de 2015 llegaron 49,2 millones de pasajeros internacionales a los aeropuertos españoles, un 5,2% más que hace un año. El tráfico de pasajeros de CBC acumula un incremento interanual del 9%, como resultado de los notables aumentos registrados desde comienzos del año. Por su parte, las compañías tradicionales han registrado crecimientos mucho más moderados en estos ocho meses (+1,6%). El 80,1% del total del flujo provino de la Unión Europea, experimentando un aumento del 5,8%. El resto del flujo (19,9%) experimentó un incremento del 2,7%.

### MERCADOS EMISORES

Los principales países emisores de pasajeros internacionales con destino España incrementaron sus llegadas en agosto, excepto Alemania que disminuyó ligeramente. En términos interanuales, los incrementos más destacados se registraron en las entradas de pasajeros procedentes de Italia, Francia, Portugal y Estados Unidos, con aumentos del 11%, 9,7%, 9% y 8% respectivamente.

La llegada de pasajeros internacionales desde Reino Unido presentó una subida interanual del 1,8% en agosto. En

Llegadas de pasajeros internacionales, por comunidad autónoma de destino

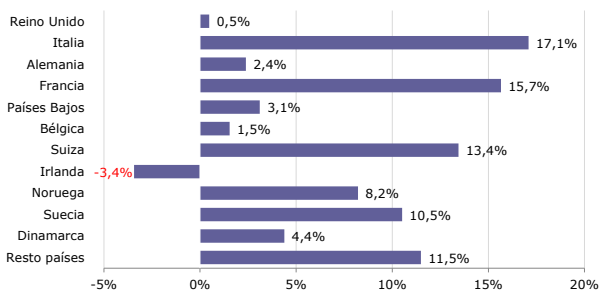
Agosto 2015



Fuente: Elaboración propia a partir de los registros administrativos de Aena

Variación interanual de los pasajeros en compañías aéreas de bajo coste, por país de origen

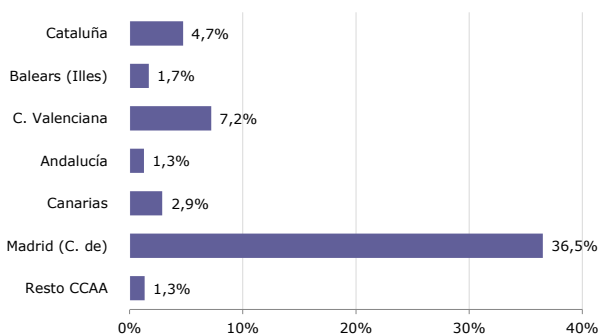
Agosto 2015



Fuente: Elaboración propia a partir de los registros administrativos de Aena

Variación interanual de los pasajeros en compañías aéreas de bajo coste, por comunidad autónoma de destino

Agosto 2015



Fuente: Elaboración propia a partir de los registros administrativos de Aena

términos relativos destacaron los aumentos interanuales de las llegadas a la C. de Madrid, País Vasco y Galicia con variaciones del más del 9%. Los archipiélagos balear y canario vieron incrementar las llegadas procedentes de Reino Unido. A su vez, los aeropuertos británicos fueron el punto de partida del 37,4% de los pasajeros recibidos en España en CBC, registrando sólo un incremento interanual del 0,5%, perjudicado por el descenso en Cataluña.

Alemania se situó como segundo país emisor de pasajeros internacionales llegados a España, acaparando el 17% del flujo total de llegadas, y registrando un suave descenso del -0,6% motivado por el descenso del flujo en Baleares y en Canarias principalmente. Sin embargo, los pasajeros que llegaron en alguna CBC procedentes de Alemania crecieron un 2,4% respecto a agosto de 2014, debido fundamentalmente al aumento de pasajeros en la C. Valenciana.

De Italia provino el 9,2% del flujo de pasajeros internacionales recibidos en agosto, registrando un incremento interanual del 11%. Esta subida benefició a todas las comunidades autónomas, menos al País Vasco. En cuanto a las llegadas en CBC, Italia se situó en segunda posición emitiendo el 13,5% de ellas, y mostrando un crecimiento del 17,1% que favoreció a todas las comunidades y especialmente a Cataluña, C. de Madrid y Baleares.

Las llegadas aéreas desde Francia se incrementaron un 9,7%, repercutiendo en todas las comunidades menos en el País Vasco. El tráfico de pasajeros de CBC generado por este mercado representó el 8,8% del flujo total de estas compañías y creció un 15,7% respecto a agosto del 2014, influyendo positivamente en prácticamente todas las comunidades autónomas.

Entre el resto de países destacaron las subidas de CBC de Suiza (+13,4%), de Suecia (+10,5%) y la recuperación de Noruega (+8,2%).

COMUNIDADES AUTÓNOMAS DE DESTINO

Baleares fue el destino que más llegadas internacionales recibió, acaparando el 25,3% de total del flujo aéreo internacional. En términos de incrementos interanuales, la subida más notoria la presentó nuevamente la C. de Madrid (+15,4%).

Respecto al tráfico aéreo de CBC, Cataluña lideró la llegada de pasajeros en esta modalidad, concentrando el 27,8% de llegadas. Todas las comunidades con mayor flujo aéreo mejoraron respecto al año anterior.

(\*) En la nota se considera a los pasajeros de vuelos internacionales, tanto a los no residentes como a los residentes en España. Por lo tanto, los términos pasajero internacional y turista internacional no son en este caso equivalentes.

## ENTRADA DE PASAJEROS EN COMPAÑÍAS AÉREAS DE BAJO COSTE

Agosto 2015

Entrada de pasajeros según tipo de COMPAÑÍA AÉREA	mensual			acumulado		
	total pasajeros	% verticales	variación interanual	total pasajeros	% verticales	variación interanual
TOTAL	8.450.857	100,0%	3,8%	49.245.451	100,0%	5,2%
<b>Bajo coste</b>	<b>4.254.947</b>	<b>50,3%</b>	<b>5,8%</b>	<b>24.416.769</b>	<b>49,6%</b>	<b>9,0%</b>
Tradicional	4.195.910	49,7%	1,8%	24.828.682	50,4%	1,6%

## SEGÚN MERCADO DE ORIGEN

	total pasajeros	% verticales	variación interanual	total pasajeros	% verticales	variación interanual
<b>TOTAL</b>	<b>4.254.947</b>	<b>100,0%</b>	<b>5,8%</b>	<b>24.416.769</b>	<b>100,0%</b>	<b>9,0%</b>
Reino Unido	1.590.640	37,4%	0,5%	8.804.184	36,1%	3,3%
Italia	572.345	13,5%	17,1%	2.989.322	12,2%	18,4%
Alemania	430.952	10,1%	2,4%	2.665.172	10,9%	9,7%
Francia	374.446	8,8%	15,7%	2.116.194	8,7%	18,8%
Países Bajos	240.505	5,7%	3,1%	1.524.166	6,2%	7,5%
Bélgica	131.002	3,1%	1,5%	856.662	3,5%	9,3%
Suiza	115.843	2,7%	13,4%	731.235	3,0%	13,3%
Irlanda	112.193	2,6%	-3,4%	761.497	3,1%	17,9%
Noruega	80.656	1,9%	8,2%	602.540	2,5%	-2,5%
Suecia	70.414	1,7%	10,5%	494.125	2,0%	4,1%
Dinamarca	68.667	1,6%	4,4%	490.589	2,0%	1,8%
Resto de países	467.284	11,0%	11,5%	2.381.083	9,8%	0,2%

## SEGÚN COMUNIDAD AUTÓNOMA DE DESTINO

	total pasajeros	% verticales	variación interanual	total pasajeros	% verticales	variación interanual
<b>TOTAL</b>	<b>4.254.947</b>	<b>100,0%</b>	<b>5,8%</b>	<b>24.416.769</b>	<b>100,0%</b>	<b>9,0%</b>
Cataluña	1.181.308	27,8%	4,7%	6.925.338	28,4%	8,8%
Baleares (Illes)	919.306	21,6%	1,7%	3.738.070	15,3%	4,7%
C. Valenciana	579.862	13,6%	7,2%	3.436.820	14,1%	7,4%
Andalucía	576.419	13,5%	1,3%	3.534.750	14,5%	3,7%
Canarias	407.251	9,6%	2,9%	2.919.342	12,0%	5,5%
Madrid (C. de)	395.271	9,3%	36,5%	2.837.997	11,6%	36,8%
Resto de comunidades	195.530	4,6%	1,3%	1.024.452	4,2%	2,0%

## SEGÚN AEROPUERTO DE DESTINO

	total pasajeros	% verticales	variación interanual	total pasajeros	% verticales	variación interanual
<b>TOTAL</b>	<b>4.254.947</b>	<b>100,0%</b>	<b>5,8%</b>	<b>24.416.769</b>	<b>100,0%</b>	<b>9,0%</b>
Barcelona	1.037.743	24,4%	10,8%	6.192.020	25,4%	13,6%
Palma De Mallorca	583.724	13,7%	0,7%	2.600.984	10,7%	4,6%
Málaga	478.917	11,3%	2,2%	2.901.604	11,9%	3,6%
Alicante	444.254	10,4%	6,8%	2.615.412	10,7%	6,4%
Adolfo Suárez Madrid- Barajas	395.271	9,3%	36,5%	2.837.997	11,6%	36,8%
Ibiza	259.366	6,1%	2,0%	886.424	3,6%	2,5%
Tenerife Sur	166.418	3,9%	-0,5%	1.226.784	5,0%	2,5%
Valencia	135.608	3,2%	8,5%	821.408	3,4%	10,8%
Girona- Costa Brava	112.309	2,6%	-24,3%	590.304	2,4%	-18,5%
Lanzarote	95.842	2,3%	4,1%	654.539	2,7%	6,5%
Resto de aeropuertos	545.495	12,8%	0,4%	3.089.293	12,7%	3,7%

Fuente: Elaboración propia a partir de los registros administrativos de Aena.

\* La lista de compañías aéreas de bajo coste aprobadas por AENA en 2015 no coinciden con las aprobadas en 2014, lo que implica que los datos no son comparables con los del mismo mes de 2014.

## ENTRADA DE PASAJEROS EN COMPAÑÍAS AÉREAS TRADICIONALES

Agosto 2015

Entrada de pasajeros según tipo de COMPAÑÍA AÉREA	mensual			acumulado		
	total pasajeros	% verticales	variación interanual	total pasajeros	% verticales	variación interanual
TOTAL	8.450.857	100,0%	3,8%	49.245.451	100,0%	5,2%
Bajo coste	4.254.947	50,3%	5,8%	24.416.769	49,6%	9,0%
<b>Tradicionales</b>	<b>4.195.910</b>	<b>49,7%</b>	<b>1,8%</b>	<b>24.828.682</b>	<b>50,4%</b>	<b>1,6%</b>

## SEGÚN MERCADO DE ORIGEN

TOTAL	4.195.910	100,0%	1,8%	24.828.682	100,0%	1,6%
Alemania	1.008.935	24,0%	-1,9%	5.841.211	23,5%	-1,1%
Reino Unido	672.988	16,0%	5,1%	3.590.265	14,5%	2,2%
Francia	254.473	6,1%	2,0%	1.698.173	6,8%	1,7%
Italia	206.140	4,9%	-3,1%	1.083.060	4,4%	1,3%
Suiza	186.038	4,4%	-1,0%	1.132.827	4,6%	1,4%
Estados Unidos	174.119	4,1%	8,0%	1.018.391	4,1%	7,6%
Bélgica	152.958	3,6%	6,6%	978.533	3,9%	7,7%
Portugal	123.856	3,0%	9,1%	729.104	2,9%	12,9%
Rusia Fed.	102.516	2,4%	-42,8%	502.423	2,0%	-39,0%
Austria	88.589	2,1%	0,5%	480.089	1,9%	3,0%
Países Bajos	87.873	2,1%	2,1%	607.959	2,4%	5,5%
Resto de países	1.137.425	27,1%	10,2%	7.166.647	28,9%	5,5%

## SEGÚN COMUNIDAD AUTÓNOMA DE DESTINO

TOTAL	4.195.910	100,0%	1,8%	24.828.682	100,0%	1,6%
Madrid (C. de)	1.245.646	29,7%	10,0%	8.276.245	33,3%	8,4%
Baleares (Illes)	1.218.800	29,0%	-1,9%	5.000.252	20,1%	-2,1%
Cataluña	641.077	15,3%	-7,7%	3.790.989	15,3%	-5,1%
Canarias	557.147	13,3%	1,1%	4.666.003	18,8%	-2,0%
Andalucía	284.864	6,8%	7,3%	1.637.527	6,6%	7,6%
C. Valenciana	164.755	3,9%	0,9%	964.660	3,9%	-4,4%
Resto de comunidades	83.621	2,0%	15,0%	493.006	2,0%	18,9%

## SEGÚN AEROPUERTO DE DESTINO

TOTAL	4.195.910	100,0%	1,8%	24.828.682	100,0%	1,6%
Adolfo Suárez Madrid- Barajas	1.245.646	29,7%	10,0%	8.276.245	33,3%	8,4%
Palma De Mallorca	946.175	22,5%	-2,1%	4.066.062	16,4%	-2,5%
Barcelona	599.125	14,3%	-8,0%	3.641.631	14,7%	-5,2%
Málaga	232.317	5,5%	7,2%	1.370.616	5,5%	6,9%
Ibiza	171.452	4,1%	-4,0%	586.978	2,4%	-3,6%
Tenerife Sur	163.889	3,9%	-7,8%	1.455.389	5,9%	-5,8%
Gran Canaria	143.981	3,4%	3,3%	1.414.564	5,7%	-1,6%
Fuerteventura	136.100	3,2%	5,7%	920.719	3,7%	-1,1%
Lanzarote	103.702	2,5%	5,1%	797.730	3,2%	2,1%
Menorca	101.173	2,4%	3,4%	347.212	1,4%	6,8%
Resto de aeropuertos	352.350	8,4%	5,2%	1.951.536	7,9%	3,7%

Fuente: Elaboración propia a partir de los registros administrativos de Aena

\* La lista de compañías aéreas de bajo coste aprobadas por AENA en 2015 no coinciden con las aprobadas en 2014, lo que implica que los datos no son comparables con los del mismo mes de 2014.

## ENTRADA DE PASAJEROS POR VÍA AÉREA

Agosto 2015

Entrada de pasajeros según tipo de COMPañÍA AÉREA	mensual			acumulado		
	total pasajeros	% verticales	variación interanual	total pasajeros	% verticales	variación interanual
<b>TOTAL</b>	<b>8.450.857</b>	<b>100,0%</b>	<b>3,8%</b>	<b>49.245.451</b>	<b>100,0%</b>	<b>5,2%</b>
Bajo coste	4.254.947	50,3%	5,8%	24.416.769	49,6%	9,0%
Tradicional	4.195.910	49,7%	1,8%	24.828.682	50,4%	1,6%

## SEGÚN MERCADO DE ORIGEN

TOTAL	8.450.857	100,0%	3,8%	49.245.451	100,0%	5,2%
Reino Unido	2.263.628	26,8%	1,8%	12.394.449	25,2%	3,0%
Alemania	1.439.887	17,0%	-0,6%	8.506.383	17,3%	2,0%
Italia	778.485	9,2%	11,0%	4.072.382	8,3%	13,3%
Francia	628.919	7,4%	9,7%	3.814.367	7,7%	10,6%
Países Bajos	328.378	3,9%	2,8%	2.132.125	4,3%	6,9%
Suiza	301.881	3,6%	4,1%	1.864.062	3,8%	5,8%
Bélgica	283.960	3,4%	4,2%	1.835.195	3,7%	8,4%
Irlanda	196.424	2,3%	2,9%	1.220.260	2,5%	11,1%
Portugal	183.975	2,2%	9,0%	1.070.214	2,2%	10,5%
Estados Unidos	174.119	2,1%	8,0%	1.018.391	2,1%	7,6%
Rusia Fed.	130.624	1,5%	-37,6%	611.236	1,2%	-36,1%
Resto de países	1.740.577	20,6%	10,0%	10.706.387	21,7%	7,1%

## SEGÚN COMUNIDAD AUTÓNOMA DE DESTINO

TOTAL	8.450.857	100,0%	3,8%	49.245.451	100,0%	5,2%
Baleares (Iles)	2.138.106	25,3%	-0,4%	8.738.322	17,7%	0,7%
Cataluña	1.822.385	21,6%	0,0%	10.716.327	21,8%	3,4%
Madrid (C. de)	1.640.917	19,4%	15,4%	11.114.242	22,6%	14,5%
Canarias	964.398	11,4%	1,8%	7.585.345	15,4%	0,8%
Andalucía	861.283	10,2%	3,2%	5.172.277	10,5%	4,9%
C. Valenciana	744.617	8,8%	5,7%	4.401.480	8,9%	4,6%
Resto de comunidades	279.151	3,3%	5,1%	1.517.458	3,1%	6,9%

## SEGÚN AEROPUERTO DE DESTINO

TOTAL	8.450.857	100,0%	3,8%	49.245.451	100,0%	5,2%
Adolfo Suárez Madrid-Barajas	1.640.917	19,4%	15,4%	11.114.242	22,6%	14,5%
Barcelona	1.636.868	19,4%	3,1%	9.833.651	20,0%	5,8%
Palma De Mallorca	1.529.899	18,1%	-1,0%	6.667.046	13,5%	0,1%
Málaga	711.234	8,4%	3,8%	4.272.220	8,7%	4,7%
Alicante	541.817	6,4%	4,0%	3.208.255	6,5%	3,0%
Ibiza	430.818	5,1%	-0,5%	1.473.402	3,0%	0,0%
Tenerife Sur	330.307	3,9%	-4,3%	2.682.173	5,4%	-2,2%
Gran Canaria	232.354	2,7%	4,3%	2.060.498	4,2%	0,1%
Valencia	202.800	2,4%	10,5%	1.193.225	2,4%	9,2%
Lanzarote	199.544	2,4%	4,6%	1.452.269	2,9%	4,0%
Resto de aeropuertos	994.299	11,8%	-1,2%	5.288.470	10,7%	1,5%

Fuente: Elaboración propia a partir de los registros administrativos de Aena

\* La lista de compañías aéreas de bajo coste aprobadas por AENA en 2015 no coinciden con las aprobadas en 2014, lo que implica que los datos no son comparables con los del mismo mes de 2014.