

Datos provisionales. Los datos adquieren carácter definitivo transcurridos 12 meses desde su fecha de publicación.

Más información: IET www.iet.tourspain.es

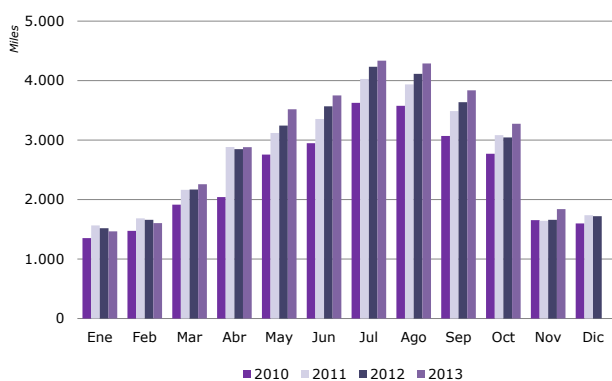
Toda persona que utilice estos datos deberá citar, en cualquier publicación que haga uso de ellos, al ITE como fuente del dato y la operación estadística de la que proceden los datos.



noviembre 2013

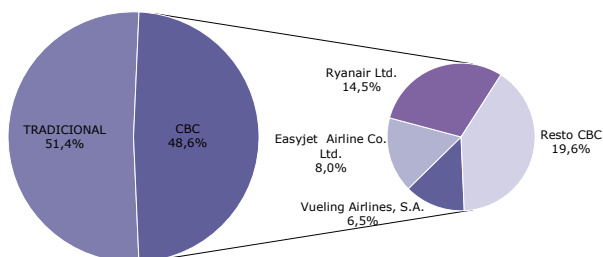
NOTA DE COYUNTURA

Llegadas de pasajeros en compañías aéreas de bajo coste, según meses 2010-2013



Fuente: Aena. Elaboración propia a partir de los registros administrativos de Aena

Distribución de los pasajeros por tipo de compañía aérea Noviembre 2013



Fuente: Aena. Elaboración propia a partir de los registros administrativos de Aena

cbc compañías aéreas de bajo coste

Los aeropuertos españoles recibieron 3,8 millones de pasajeros internacionales en **noviembre**. Esta cifra fue un 7,7% superior a la del mismo mes del año anterior. El 48,6% de las llegadas fueron efectuadas por compañías aéreas de bajo coste (CBC), un 10,8% más que hace un año. Sin embargo, su peso sobre el total fue inferior al registrado en los últimos ocho meses. Las compañías tradicionales, por su parte, incrementaron el volumen de pasajeros un 5%.

Este mes el grado de ocupación media de los vuelos de las CBC fue del 72,9%, un punto porcentual inferior al registrado en noviembre de 2012, y el de los vuelos de las compañías aéreas tradicionales (71,3%) un punto porcentual superior.

Ryanair, EasyJet y Vueling fueron las CBC que más llegadas internacionales registraron en los aeropuertos españoles, aproximadamente seis de cada diez. De ellas, solo EasyJet redujo la cifra de hace un año.

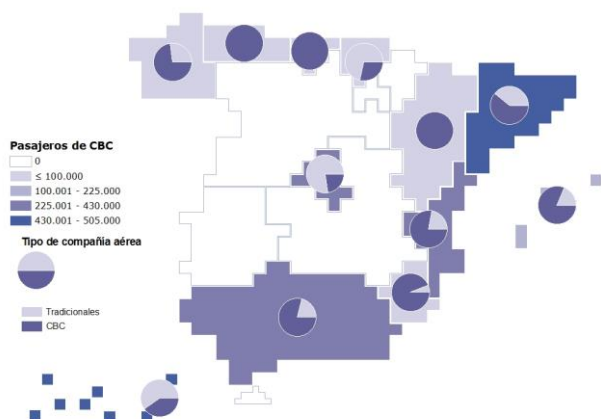
De **enero a noviembre** han llegado 60,5 millones de pasajeros internacionales, un 1,7% más que en el mismo periodo del año anterior. Las CBC acumulan un crecimiento del 4,3% y las compañías tradicionales una caída del -1,3%.

MERCADOS EMISORES

Reino Unido, Alemania e Italia emitieron en noviembre el 59,1% de los pasajeros de CBC. En términos de evolución los tres países mejoraron las cifras del año pasado.

Llegadas de pasajeros internacionales, por comunidad autónoma de destino

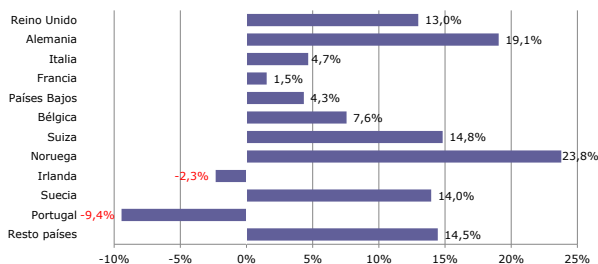
Noviembre 2013



Fuente: Aena. Elaboración propia a partir de los registros administrativos de Aena

Variación interanual de los pasajeros en compañías aéreas de bajo coste, por país de origen

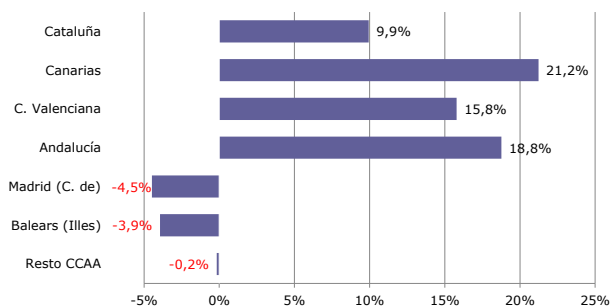
Noviembre 2013



Fuente: Aena. Elaboración propia a partir de los registros administrativos de Aena

Variación interanual de los pasajeros en compañías aéreas de bajo coste, por comunidad autónoma de destino

Noviembre 2013



Fuente: Aena. Elaboración propia a partir de los registros administrativos de Aena

Reino Unido continuó en noviembre con una tendencia evolutiva muy positiva, al registrar un avance interanual de pasajeros de CBC del 13%. Sus principales destinos este mes: Canarias, Comunidad Valenciana, Andalucía y Cataluña, registraron crecimientos, algunos tan destacables como el 23,8% de Canarias o el 16,4% de la Comunidad Valenciana.

Alemania también destacó en noviembre por su importante avance interanual, un 19,1%. Canarias, su principal destino con el 31,7% de las llegadas, registró un considerable aumento del 25,5%, lo que supuso aproximadamente 21 mil pasajeros más.

Italia, por primera vez en más de un año, ha incrementado el volumen de pasajeros de CBC (+4,7%). Cataluña, su principal destino con el 48,8% de todas las llegadas, ha experimentado un avance interanual del 13,8%, siendo determinante en el resultado general de este país.

En general, los principales países emisores de pasajeros de CBC emitieron más pasajeros que hace un año, solo Irlanda registró un descenso del -2,3%. Un mes más hay que destacar los avances interanuales de países como Suiza (14,8%), Noruega o Suecia (23,8% y 14%, respectivamente).

COMUNIDADES AUTÓNOMAS DE DESTINO

Prácticamente la totalidad de pasajeros internacionales que vuelan a aeropuertos españoles se concentran en seis comunidades autónomas. En términos de evolución todas, salvo Madrid y Baleares, mejoraron las cifras del año pasado.

Este mes fueron especialmente destacables los avances de Canarias (21,2%), Andalucía (18,8%) y la Comunidad Valenciana (15,8%).

La Comunidad de Madrid, con un -4,5% menos de pasajeros internacionales de CBC, modera su descenso. Mientras que en el caso de Baleares la caída de -3,9% es una peculiaridad dada la buena evolución que viene mostrando el archipiélago en 2013.

(*) En la nota se considera a los pasajeros de vuelos internacionales, tanto a los no residentes como a los residentes en España. Por lo tanto, los términos pasajero internacional y turista internacional no son en este caso equivalentes.

ENTRADA DE PASAJEROS EN COMPAÑÍAS AÉREAS DE BAJO COSTE

Noviembre 2013

Entrada de pasajeros según tipo de COMPAÑÍA AÉREA	mensual			acumulado		
	total	%	variación	total	%	variación
	pasajeros	verticales	interanual	pasajeros	verticales	interanual
TOTAL	3.781.216	100,0%	7,7%	60.527.807	100,0%	1,7%
Bajo coste	1.838.571	48,6%	10,8%	33.052.240	54,6%	4,3%
Tradicional	1.942.645	51,4%	5,0%	27.475.567	45,4%	-1,3%

SEGÚN MERCADO DE ORIGEN

TOTAL	1.838.571	100,0%	10,8%	33.052.240	100,0%	4,3%
Reino Unido	554.357	30,2%	13,0%	11.039.532	33,4%	5,5%
Alemania	326.443	17,8%	19,1%	6.287.898	19,0%	10,7%
Italia	206.352	11,2%	4,7%	3.047.569	9,2%	-12,1%
Francia	128.958	7,0%	1,5%	2.257.578	6,8%	3,2%
Países Bajos	103.599	5,6%	4,3%	1.834.722	5,6%	-0,7%
Bélgica	63.245	3,4%	7,6%	892.901	2,7%	0,4%
Suiza	62.651	3,4%	14,8%	1.044.814	3,2%	7,8%
Noruega	61.824	3,4%	23,8%	818.829	2,5%	33,8%
Irlanda	59.574	3,2%	-2,3%	1.333.230	4,0%	4,4%
Suecia	44.009	2,4%	14,0%	688.491	2,1%	15,3%
Portugal	38.107	2,1%	-9,4%	516.722	1,6%	-20,1%
Resto de países	189.452	10,3%	14,5%	3.289.954	10,0%	7,7%

SEGÚN COMUNIDAD AUTÓNOMA DE DESTINO

TOTAL	1.838.571	100,0%	10,8%	33.052.240	100,0%	4,3%
Cataluña	503.764	27,4%	9,9%	8.207.563	24,8%	6,5%
Canarias	430.767	23,4%	21,2%	4.223.441	12,8%	2,5%
C. Valenciana	252.742	13,7%	15,8%	4.466.660	13,5%	9,4%
Andalucía	250.004	13,6%	18,8%	4.749.200	14,4%	7,9%
Madrid (C. de)	226.737	12,3%	-4,5%	2.652.076	8,0%	-17,0%
Baleares (Iles)	110.936	6,0%	-3,9%	7.361.878	22,3%	8,5%
Resto de comunidades	63.621	3,5%	-0,2%	1.391.422	4,2%	-0,6%

SEGÚN AEROPUERTO DE DESTINO

TOTAL	1.838.571	100,0%	10,8%	33.052.240	100,0%	4,3%
Barcelona	458.811	25,0%	13,1%	6.672.453	20,2%	6,9%
Madrid-Barajas	226.737	12,3%	-4,5%	2.652.076	8,0%	-17,0%
Málaga	205.048	11,2%	22,3%	3.956.796	12,0%	10,2%
Alicante	190.459	10,4%	20,5%	3.424.168	10,4%	13,4%
Tenerife Sur	173.128	9,4%	19,1%	1.701.572	5,1%	5,3%
Gran Canaria	118.305	6,4%	25,9%	983.987	3,0%	0,5%
Palma de Mallorca	109.353	5,9%	-4,5%	5.904.659	17,9%	7,9%
Lanzarote	87.275	4,7%	27,0%	938.198	2,8%	12,5%
Valencia	62.283	3,4%	3,5%	1.042.492	3,2%	-2,0%
Fuerteventura	47.112	2,6%	9,5%	565.354	1,7%	-12,9%
Resto de aeropuertos	160.060	8,7%	-2,6%	5.210.485	15,8%	3,5%

Fuente: Aena. Elaboración propia a partir de los registros administrativos de Aena

ENTRADA DE PASAJEROS EN COMPAÑÍAS TRADICIONALES

Noviembre 2013

Entrada de pasajeros según tipo de COMPAÑÍA AÉREA	mensual			acumulado		
	total pasajeros	% verticales	variación interanual	total pasajeros	% verticales	variación interanual
TOTAL	3.781.216	100,0%	7,7%	60.527.807	100,0%	1,7%
Bajo coste	1.838.571	48,6%	10,8%	33.052.240	54,6%	4,3%
Tradicional	1.942.645	51,4%	5,0%	27.475.567	45,4%	-1,3%

SEGÚN MERCADO DE ORIGEN

TOTAL	1.942.645	100,0%	5,0%	27.475.567	100,0%	-1,3%
Alemania	335.560	17,3%	13,1%	4.603.272	16,8%	-4,2%
Reino Unido	260.685	13,4%	1,6%	4.583.837	16,7%	2,6%
Francia	147.086	7,6%	-4,0%	2.109.319	7,7%	-8,4%
Italia	96.586	5,0%	-1,5%	1.458.659	5,3%	-8,6%
Suecia	83.583	4,3%	19,9%	635.368	2,3%	9,8%
Bélgica	82.482	4,2%	10,2%	1.181.684	4,3%	6,0%
Suiza	76.523	3,9%	-10,9%	1.257.223	4,6%	-1,3%
Países Bajos	63.674	3,3%	9,0%	752.075	2,7%	-1,4%
Portugal	59.964	3,1%	7,9%	755.144	2,7%	-4,2%
Noruega	56.195	2,9%	2,6%	569.156	2,1%	11,3%
Finlandia	51.767	2,7%	8,9%	419.006	1,5%	7,2%
Resto de países	628.540	32,4%	4,9%	9.150.824	33,3%	-1,0%

SEGÚN COMUNIDAD AUTÓNOMA DE DESTINO

TOTAL	1.942.645	100,0%	5,0%	27.475.567	100,0%	-1,3%
Madrid (C. de)	767.427	39,5%	-4,4%	10.037.300	36,5%	-8,5%
Canarias	645.480	33,2%	15,6%	5.325.357	19,4%	4,9%
Cataluña	324.089	16,7%	6,1%	5.198.742	18,9%	2,9%
C. Valenciana	71.774	3,7%	15,1%	1.064.471	3,9%	15,8%
Andalucía	67.291	3,5%	5,8%	1.495.140	5,4%	3,5%
País Vasco	33.825	1,7%	16,3%	405.181	1,5%	1,2%
Resto de comunidades	32.759	1,7%	12,5%	3.949.376	14,4%	-0,8%

SEGÚN AEROPUERTO DE DESTINO

TOTAL	1.942.645	100,0%	5,0%	27.475.567	100,0%	-1,3%
Madrid-Barajas	767.427	39,5%	-4,3%	10.036.696	36,5%	-8,4%
Barcelona	322.658	16,6%	5,9%	4.988.104	18,2%	3,3%
Gran Canaria	229.561	11,8%	19,2%	1.669.797	6,1%	5,5%
Tenerife Sur	217.669	11,2%	7,1%	1.857.896	6,8%	3,5%
Fuerteventura	103.284	5,3%	24,7%	962.404	3,5%	8,1%
Lanzarote	84.119	4,3%	21,0%	754.016	2,7%	4,6%
Málaga	59.841	3,1%	4,1%	1.225.911	4,5%	-0,6%
Alicante	39.417	2,0%	15,9%	631.166	2,3%	22,2%
Bilbao	33.818	1,7%	16,6%	402.879	1,5%	1,8%
Valencia	32.357	1,7%	14,0%	433.305	1,6%	7,6%
Resto de aeropuertos	52.494	2,7%	11,8%	4.513.393	16,4%	0,0%

Fuente: Aena. Elaboración propia a partir de los registros administrativos de Aena

ENTRADA DE PASAJEROS POR VÍA AÉREA

Noviembre 2013

Entrada de pasajeros según tipo de COMPAÑÍA AÉREA	mensual			acumulado		
	total	%	variación	total	%	variación
	pasajeros	verticales	interanual	pasajeros	verticales	interanual
TOTAL	3.781.216	100,0%	7,7%	60.527.807	100,0%	1,7%
Bajo coste	1.838.571	48,6%	10,8%	33.052.240	54,6%	4,3%
Tradicionales	1.942.645	51,4%	5,0%	27.475.567	45,4%	-1,3%

SEGÚN MERCADO DE ORIGEN

TOTAL	3.781.216	100,0%	7,7%	60.527.807	100,0%	1,7%
Reino Unido	815.042	21,6%	9,1%	15.623.369	25,8%	4,6%
Alemania	662.003	17,5%	15,9%	10.891.170	18,0%	3,9%
Italia	302.938	8,0%	2,6%	4.506.228	7,4%	-11,0%
Francia	276.044	7,3%	-1,5%	4.366.897	7,2%	-2,8%
Países Bajos	167.273	4,4%	6,1%	2.586.797	4,3%	-0,9%
Bélgica	145.727	3,9%	9,0%	2.074.585	3,4%	3,5%
Suiza	139.174	3,7%	-0,9%	2.302.037	3,8%	2,6%
Suecia	127.592	3,4%	17,8%	1.323.859	2,2%	12,6%
Noruega	118.019	3,1%	12,7%	1.387.985	2,3%	23,6%
Portugal	98.071	2,6%	0,4%	1.271.866	2,1%	-11,4%
Dinamarca	77.732	2,1%	11,2%	1.096.450	1,8%	9,1%
Resto de países	851.601	22,5%	6,0%	13.096.564	21,6%	1,0%

SEGÚN COMUNIDAD AUTÓNOMA DE DESTINO

TOTAL	3.781.216	100,0%	7,7%	60.527.807	100,0%	1,7%
Canarias	1.076.247	28,5%	17,8%	9.548.798	15,8%	3,8%
Madrid (C. de)	994.164	26,3%	-4,4%	12.689.376	21,0%	-10,4%
Cataluña	827.853	21,9%	8,4%	13.406.305	22,1%	5,1%
C. Valenciana	324.516	8,6%	15,6%	5.531.131	9,1%	10,6%
Andalucía	317.295	8,4%	15,8%	6.244.340	10,3%	6,8%
Baleares (Iles)	137.165	3,6%	0,9%	11.219.609	18,5%	5,3%
Resto de comunidades	103.976	2,7%	2,5%	1.888.248	3,1%	-1,1%

SEGÚN AEROPUERTO DE DESTINO

TOTAL	3.781.216	100,0%	7,7%	60.527.807	100,0%	1,7%
Madrid-Barajas	994.164	26,3%	-4,3%	12.688.772	21,0%	-10,4%
Barcelona	781.469	20,7%	10,0%	11.660.557	19,3%	5,4%
Tenerife Sur	390.797	10,3%	12,1%	3.559.468	5,9%	4,4%
Gran Canaria	347.866	9,2%	21,4%	2.653.784	4,4%	3,6%
Málaga	264.889	7,0%	17,7%	5.182.707	8,6%	7,4%
Alicante	229.876	6,1%	19,7%	4.055.334	6,7%	14,7%
Lanzarote	171.394	4,5%	24,0%	1.692.214	2,8%	8,9%
Fuerteventura	150.396	4,0%	19,5%	1.527.758	2,5%	-0,7%
Palma de Mallorca	134.155	3,5%	0,1%	8.792.048	14,5%	4,6%
Valencia	94.640	2,5%	6,9%	1.475.797	2,4%	0,7%
Resto de aeropuertos	221.570	5,9%	0,4%	7.239.368	12,0%	3,3%

Fuente: Aena. Elaboración propia a partir de los registros administrativos de Aena