

Gennaio 2012

DATI CONGIUNTURALI



Ufficio Spagnolo
del Turismo

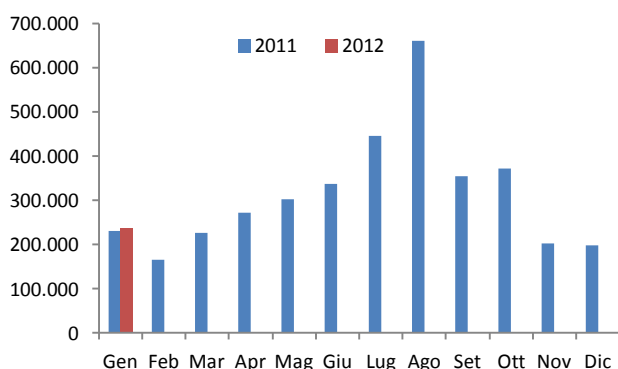


Il movimento turistico italiano

Nel mese di Gennaio sono partiti alla volta della Penisola Iberica il 2,1% in più di turisti italiani che nello stesso mese del 2011, per un totale di 236.772. L'Italia ha rappresentato l'8,5% del totale del turismo mensile spagnolo, l'0,2% in più rispetto a gennaio dello scorso anno. (ved. Grafico 1,2,4)

Grafico 1

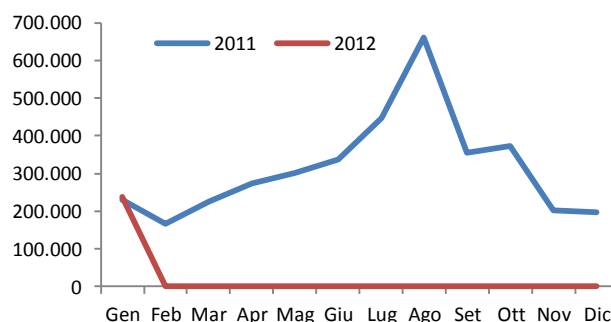
Arrivi dei turisti italiani rispetto al mese
Anno 2011-2012



Nostra elaborazione su dati provvisionali IET

Grafico 2

Andamento della domanda turistica italiana
Anno 2011-2012



Nostra elaborazione su dati provvisionali IET

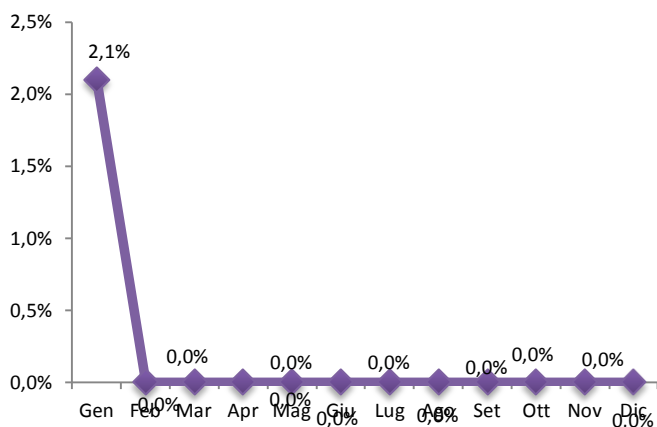
La variazione percentuale sul totale annuale degli arrivi nel 2011, risulta di conseguenza positiva con una differenza di 5.786 turisti italiani. (ved. Grafico 3)

Compagnie aeree e spesa turistica italiana

L'Italia, terzo mercato di origine con il 13,3% dei passeggeri "Low Cost" ha diminuito la sua presenza il 5,6% rispetto allo stesso mese dell'anno precedente. Le compagnie aeree tradizionali, per le quali l'Italia è il quarto mercato in origine, hanno sperimentato un calo del 5,1%.

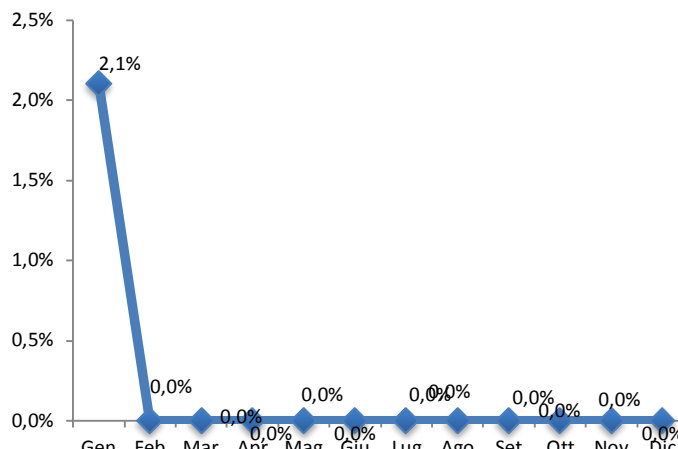


Grafico 3
Variatione percentuale sul totale turisti mensile
Anno 2011-2012



Nostra elaborazione su dati provvisionali IET

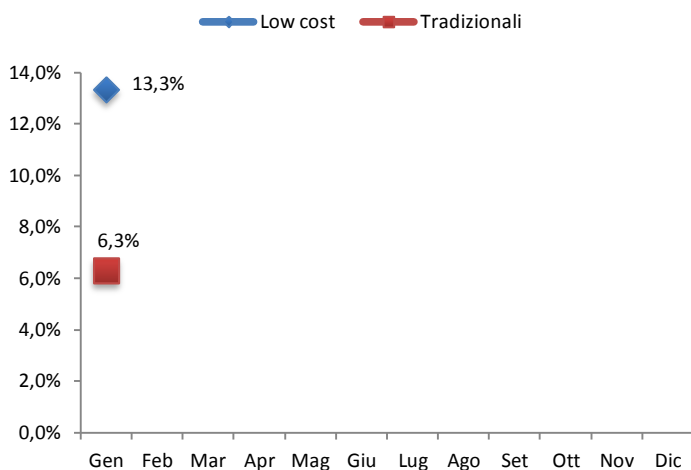
Grafico 4
Variatione percentuale mensile italiani
Anno 2011-2012



Nostra elaborazione su dati provvisionali IET

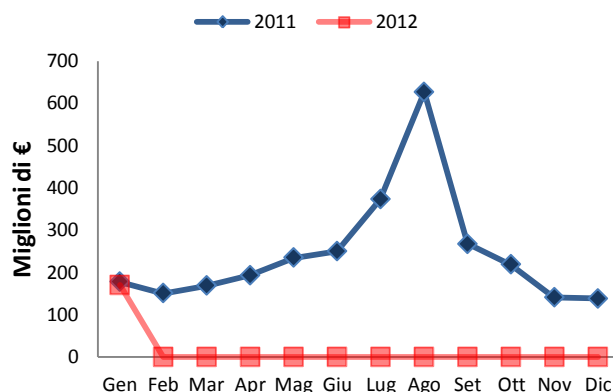
L'andamento della spesa turistica totale è diminuita un 4,5%. Nel mese di gennaio di 2012 il totale è stato di 170 milioni di euro, 8 in meno che nello stesso mese del 2011.

Grafico 5
Variatione percentuale degli arrivi in base
alla compagnia aerea Anno 2011-2012



Nostra elaborazione su dati provvisionali IET

Grafico 6
Andamento della spesa turistica italiana
Anno 2011-2012



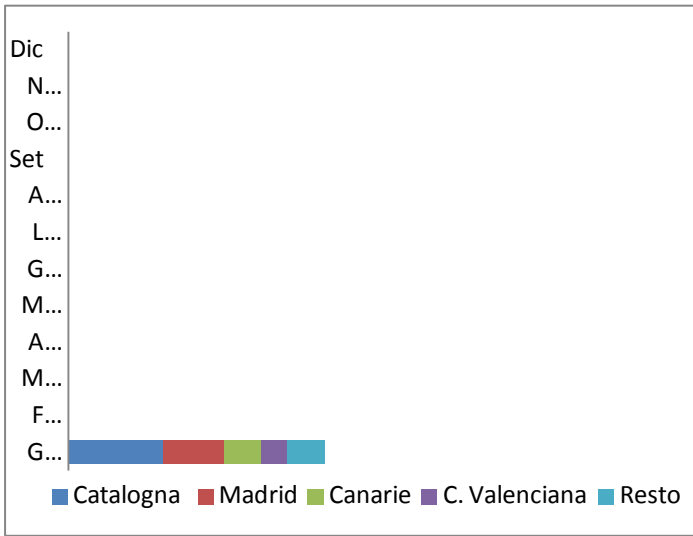
Nostra elaborazione su dati provvisionali IET

Le preferenze dei turisti italiani

Durante il mese in esame, la Catalogna ha ospitato il maggior numero d'italiani (37 %). Madrid è risultata la seconda destinazione preferita con il 23,6% di turisti provenienti dall'Italia. Le isole Canarie sono state la terza destinazione seguita da Valencia.

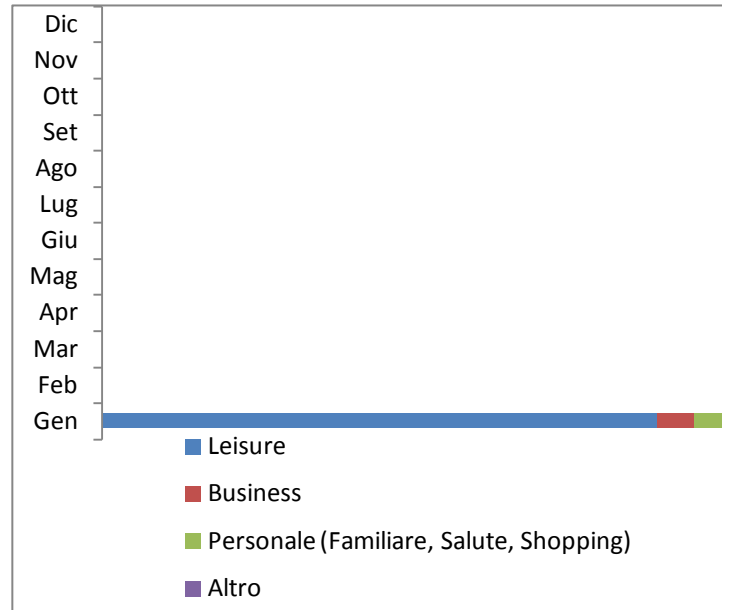


Grafico 7
Le principali destinazioni preferite dagli italiani.
Anno 2012



Nostra elaborazione su dati provvisionali IET

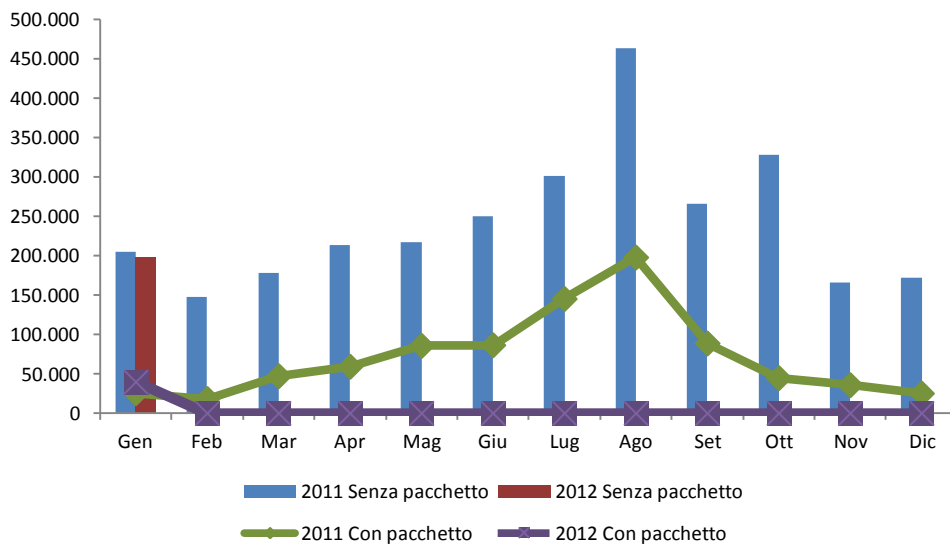
Grafico 8
Turisti italiani in base al motivo del viaggio
Anno 2012



Nostra elaborazione su dati provvisionali IET

Il motivo principale del viaggio è stato "la vacanza" con el 81,8 % di preferenza mentre il "business" ha rappresentato il 5,6%.

Grafico 9
Turisti italiani in base all'organizzazione del viaggio
Anno 2011-2012



Nel primo mese dell'anno, l'83,2% degli italiani con destinazione Spagna ha viaggiato senza pacchetto turistico.