

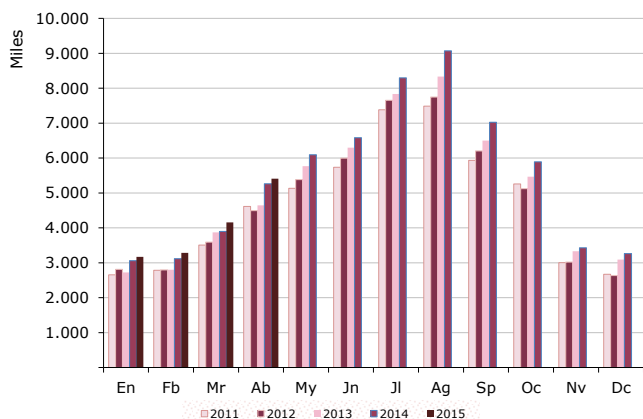
# abril 2015

# frontur movimientos turísticos en fronteras

## NOTA DE COYUNTURA

### Llegadas de turistas internacionales, por meses

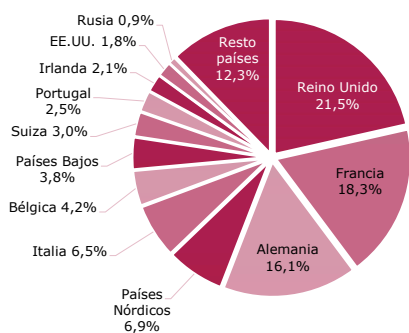
2011, 2012, 2013, 2014 y 2015



Fuente: Turespaña. Movimientos turísticos en fronteras (Frontur).

### Porcentaje de turistas internacionales, según país de residencia

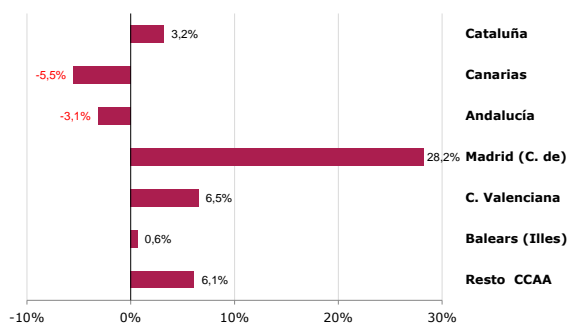
Abril 2015



Fuente: Turespaña. Movimientos turísticos en fronteras (Frontur).

### Tasa de variación de turistas internacionales, según país de residencia

Abril 2015



Fuente: Turespaña. Movimientos turísticos en fronteras (Frontur).

En **abril** llegaron a España 5,4 millones de turistas internacionales, un 2,8% más que en el mismo mes del año anterior. Este resultado fue fruto en gran medida del excelente comportamiento del mercado francés, del belga, y de lejanos mercados asiáticos y de América latina. Entre las principales comunidades receptoras de flujos turísticos internacionales, Cataluña, C. de Madrid, C. Valenciana y Baleares recibieron más turistas que en el mismo mes del año anterior.

Entre **enero y abril** nos visitaron 16 millones de turistas internacionales, un 4,4% más que en el mismo periodo de 2014. Reino Unido, Francia y Alemania aportaron cerca del 53% de llegadas en este periodo registrando incrementos todos ellos. En términos relativos, fueron los mercados de Italia, Estados Unidos, Irlanda Suiza, Bélgica, Japón, República de Corea del Sur y China los que presentaron incrementos interanuales más elevados, superiores todos al 8%. Todas las comunidades autónomas, menos Canarias, registraron aumentos interanuales en este periodo, destacando el de la C. de Madrid (+11,7%) y el de Baleares (+9,5%).

## MERCADOS EMISORES

**Reino Unido** emitió en abril el 21,5% de turistas internacionales, mostrando un suave descenso puntual del -1,1%, que afectó principalmente a Canarias y la C. Valenciana. Por el contrario aumentó la presencia de británicos en la C. de Madrid y en Cataluña.

**Francia** fue el segundo país emisor este mes, aglutinando el 16,3% de llegadas a España, además fue el que aportó más turistas adicionales, cerca de 128 mil más, que se tradujo en un incremento del 14,9%. Este resultado favoreció a todas las principales comunidades menos a Baleares.

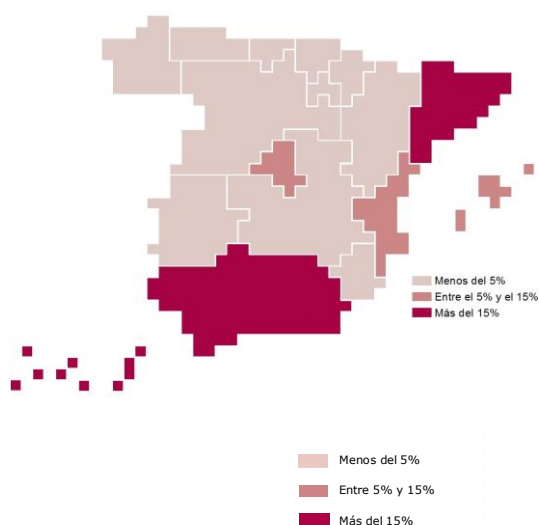
**Alemania** emitió el 16,1% de turistas, experimentando un leve descenso de -1,4% debido al retroceso generalizado en todas las comunidades menos en Baleares, C. de Madrid, y C. Valenciana.

La disminución de llegadas de **países nórdicos** se mantiene este mes con una bajada del -12,3%. Los turistas con estancia media y larga fueron los que motivaron este resultado. Canarias sigue siendo la gran perjudicada.

**Italia** emitió el 6,5% de los turistas recibidos en abril, y relajó el crecimiento mantenido en los primeros meses del año, si bien subiendo un 4,6%. La C. de Madrid, el archipiélago balear y la C. Valenciana fueron las comunidades beneficiadas por el aumento.

## Turistas según comunidad autónoma de destino principal (% sobre el total)

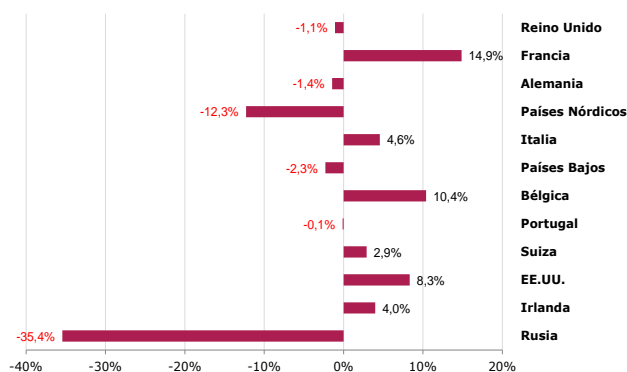
Abril 2015



Fuente: Turespaña. Movimientos turísticos en fronteras (Frontur).

## Tasa de variación de turistas internacionales según comunidad autónoma de destino principal

Abril 2015



Fuente: Turespaña. Movimientos turísticos en fronteras (Frontur).

Del resto de mercados cabe destacar los notables aumentos de Bélgica (10,4%) y países asiáticos (31,1%).

## COMUNIDADES AUTÓNOMAS DE DESTINO PRINCIPAL

**Cataluña** recibió el 26,3% del total de no residentes que llegaron a España este mes, lo que supone un crecimiento del 3,2%. Cerca de un tercio fueron franceses, siendo éstos en gran medida los responsables de dicho crecimiento.

**Canarias** fue destino del 16,7% de las llegadas de turistas en abril, registrando una caída del -5,5% que se debió principalmente a la caída en la llegada de no residentes británicos y nórdicos.

**Andalucía** recibió el 15,4% del total de llegadas, experimentando una descenso del -3,1%, causado fundamentalmente por el retroceso de los mercados alemán, británico y nórdico.

Este mes **Baleares** se mantiene relativamente estable, experimentando un crecimiento del 0,6%, resultado de un aumento de turistas alemanes e italianos que fue compensado por un descenso procedente de los Países Bajos y nórdicos.

La llegada de turistas a la **Comunidad Valenciana** creció un 6,5% favorecida por el avance de franceses e italianos, en cambio su principal mercado, Reino Unido, vuelve a minorar sus llegadas.

La **Comunidad de Madrid** despunta registrando el mayor incremento del mes en términos absolutos, 114 mil turistas más, que se traduce en un crecimiento del 28,2%. Países asiáticos, Italia y América latina fueron los principales precursores de dicho avance.

El resto de comunidades tuvo un crecimiento del 6,1%, donde destacan los avances de Castilla y León, Galicia y País Vasco, crecimientos debidos en gran medida al comportamiento expansivo de los mercados italiano, británico y francés.

## VÍAS DE ACCESO, ALOJAMIENTO Y FORMA DE ORGANIZACIÓN

Los turistas crecieron en todas las vías de acceso.

El 63% de no residentes se alojaron en establecimientos **hoteleros**, que permanecieron estables con un ligero avance del 0,5%, el resto experimentó una mayor subida, un 6,8%, favorecida por el impulso de la vivienda alquilada.

El crecimiento del mes obedeció a aquellos turistas que realizaron su viaje de forma independiente (+8,3%), dado que aquellos que contrataron un **paquete turístico** se redujeron un -11,1%.

## Llegadas de turistas internacionales

Abril 2015

	Mensual			Acumulado		
	Total turistas	Porcentajes verticales	Variación Interanual	Total turistas	Porcentajes verticales	Variación interanual
<b>SEGÚN PAÍS DE RESIDENCIA</b>						
<b>TOTAL</b>	<b>5.407.115</b>	<b>100</b>	<b>2,8</b>	<b>16.015.420</b>	<b>100</b>	<b>4,4</b>
Reino Unido	1.160.946	21,5	-1,1	3.276.016	20,5	5,5
Francia	990.622	18,3	14,9	2.638.825	16,5	4,7
Alemania	870.170	16,1	-1,4	2.521.835	15,7	0,3
Países Nórdicos	375.291	6,9	-12,3	1.510.455	9,4	-7,9
Italia	351.323	6,5	4,6	990.444	6,2	12,2
Bélgica	228.647	4,2	10,4	578.894	3,6	8,2
Países Bajos	207.802	3,8	-2,3	586.875	3,7	-3,0
Suiza	160.066	3,0	2,9	425.011	2,7	8,7
Portugal	137.440	2,5	-0,1	462.582	2,9	2,8
Irlanda	115.939	2,1	4,0	288.349	1,8	9,5
EE.UU.	97.618	1,8	8,3	302.248	1,9	10,8
Rusia	47.492	0,9	-35,4	161.813	1,0	-28,3
Resto Europa	248.970	4,6	-3,6	811.884	5,1	11,7
Resto América	158.313	2,9	12,2	554.895	3,5	5,3
Resto mundo	256.478	4,7	33,8	905.293	5,7	33,6
<b>SEGÚN COMUNIDAD DE DESTINO</b>						
<b>TOTAL</b>	<b>5.407.115</b>	<b>100</b>	<b>2,8</b>	<b>16.015.420</b>	<b>100</b>	<b>4,4</b>
Cataluña	1.424.243	26,3	3,2	4.104.127	25,6	4,5
Canarias	904.050	16,7	-5,5	4.049.190	25,3	-0,7
Andalucía	831.238	15,4	-3,1	2.165.691	13,5	6,8
Baleares (Illes)	690.647	12,8	0,6	1.205.083	7,5	9,5
C. Valenciana	549.582	10,2	6,5	1.481.428	9,3	4,0
Madrid (C. de)	519.497	9,6	28,2	1.560.726	9,7	11,7
Resto CCAA	487.859	9,0	6,1	1.449.175	9,0	4,9
<b>SEGÚN VÍAS DE ACCESO</b>						
<b>TOTAL</b>	<b>5.407.115</b>	<b>100</b>	<b>2,8</b>	<b>16.015.420</b>	<b>100</b>	<b>4,4</b>
Aeropuertos	4.396.507	81,3	2,2	13.107.491	81,8	4,5
Carreteras	906.511	16,8	5,3	2.637.262	16,5	3,9
Otros	104.098	1,9	5,6	270.667	1,7	6,4
<b>SEGÚN TIPO DE ALOJAMIENTO</b>						
<b>TOTAL</b>	<b>5.407.115</b>	<b>100</b>	<b>2,8</b>	<b>16.015.420</b>	<b>100</b>	<b>4,4</b>
Alojamiento hotelero	3.405.536	63,0	0,5	10.387.400	64,9	3,9
Alojamiento no hotelero	2.001.580	37,0	6,8	5.628.019	35,1	5,4
Vivienda Propia y de Familiares o amigos	1.120.663	20,7	-0,7	3.239.953	20,2	-0,4
Vivienda Alquilada	583.229	10,8	20,4	1.469.766	9,2	20,8
Otros Alojamientos	297.687	5,5	13,9	918.300	5,7	5,4
<b>SEGÚN FORMA DE ORGANIZACIÓN</b>						
<b>TOTAL</b>	<b>5.407.115</b>	<b>100</b>	<b>2,8</b>	<b>16.015.420</b>	<b>100</b>	<b>4,4</b>
Sin paquete	4.062.428	75,1	8,3	11.442.896	71,4	7,3
Con paquete	1.344.687	24,9	-11,1	4.572.523	28,6	-2,1