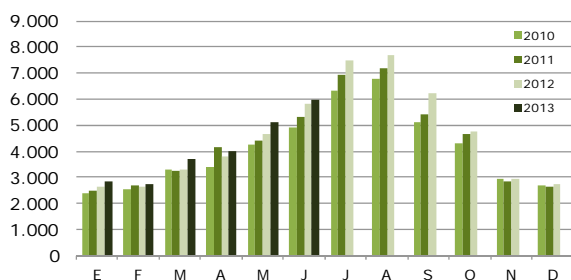


junio 2013

NOTA DE COYUNTURA

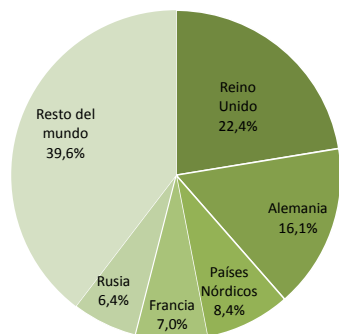
egatur encuesta de gasto turístico

Gasto total de los turistas no residentes, según meses (millones de €)



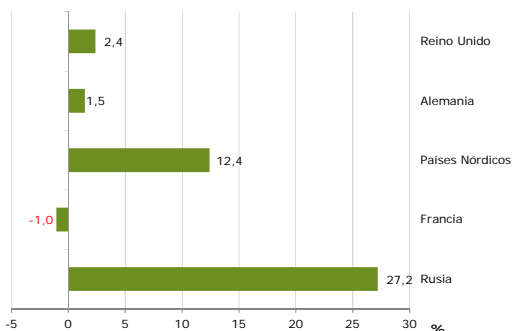
Fuente: IET. Encuesta de Gasto Turístico (Egatur)

Distribución porcentual del gasto total por país de residencia junio 2013



Fuente: IET. Encuesta de Gasto Turístico (Egatur)

% Variación interanual del gasto total de los turistas no residentes por país de residencia junio 2013



Fuente: IET. Encuesta de Gasto Turístico (Egatur)

En **junio** los turistas internacionales que visitaron España realizaron un gasto total de 5.983 millones de euros, un 2,6% más que en el mismo mes de 2012. Este incremento vino impulsado por el aumento en la llegada de turistas (5,3%) ya que el gasto medio por viaje y diario fue inferior al de hace un año.

El aumento en la llegada de no residentes ha traído una subida del volumen de gasto total, liderada por el mayor gasto de rusos y países nórdicos. Sin embargo los turistas de todos los principales mercados emisores, excepto el alemán, han disminuido sus gastos medios. En términos globales, el gasto medio por turista se fijó en 949 euros, 25 euros menos que en junio de 2012. El gasto medio diario alcanzó los 109 euros y se redujo en 4 euros.

En el periodo **enero-junio** el gasto total desembolsado por los turistas internacionales ascendió a 24.416 millones de euros, acumulando una subida del 6,6% respecto al mismo periodo de 2012. Los gastos medios por persona y día han evolucionado positivamente con incrementos del 2,2% y del 2,4%, respectivamente.

MERCADOS EMISORES

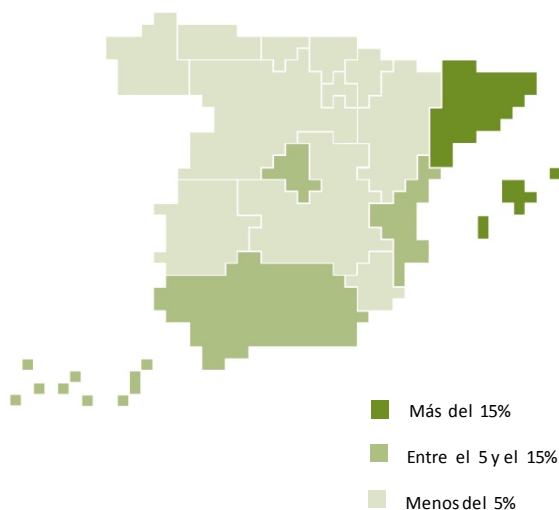
En junio el gasto de los turistas procedentes de **Reino Unido** aumentó un 2,4% hasta situarse en 1.341 millones de euros. Baleares fue su principal receptora, así como la más beneficiada del incremento.

Alemania desembolsó en junio 966 millones de euros, un 1,5% más que el mismo mes del año anterior. Más de la mitad del gasto se efectuó en Baleares, destino que ha aumentado un 4,2%. Sus gastos medios registraron sendos crecimientos del 2%.

En junio los **países nórdicos** se situaron como tercer mercado emisor, realizando un gasto turístico de 502 millones de euros, un 12,4% más. Este aumento se debió al crecimiento en el número de turistas, puesto que sus gastos medios sufrieron ambos fuertes retrocesos.

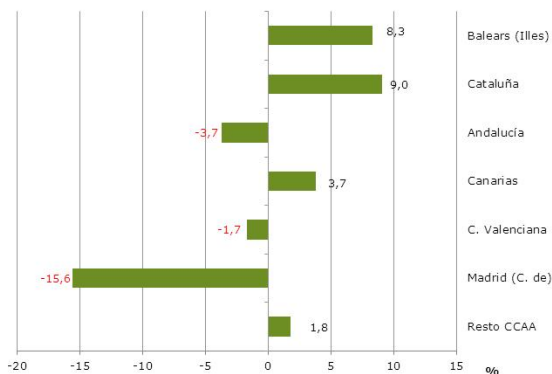
Francia registra un descenso del -1% y alcanza un gasto total de 421 millones de euros. El fuerte crecimiento del gasto en la Comunidad de Madrid, no fue suficiente para compensar la caída en Cataluña, su principal receptora.

Distribución porcentual del gasto total por CCAA de destino principal junio 2013



Fuente: IET. Encuesta de Gasto Turístico (Egatur)

% Variación interanual del gasto total de los turistas no residentes junio 2013



Fuente: IET. Encuesta de Gasto Turístico (Egatur)

Con una intensa subida del 27,2% **Rusia** se posiciona por vez primera en el ranking de los principales generadores de gasto, siendo, además, el que más aumenta en términos absolutos. A pesar del incremento, los gastos medios descienden.

Del **resto de mercados** destaca el estadounidense, que ocupa la sexta posición por volumen y el italiano, que sigue acumulando descensos.

CCAA DE DESTINO PRINCIPAL

Baleares recibe en junio 1.585 millones de euros, lo que ha supuesto un incremento interanual del 8,3%. Alemania y Reino Unido fueron sus principales emisores, siendo, además, los que más aportaron al crecimiento registrado.

Cataluña protagoniza el incremento más elevado del mes (9%) y se posiciona como el destino que más aumenta en términos absolutos (127 millones de euros más). Rusia fue el primer generador de gasto (el 15% del total) así como el segundo, por detrás de Estados Unidos, en aportar más al crecimiento total.

A pesar del incremento en el número de turistas, el gasto total en **Andalucía** registró un retroceso del -3,7%, debido al descenso del gasto medio por persona. Reino Unido y Estados Unidos fueron los mercados que más contribuyeron al retroceso de la comunidad.

Canarias incrementó su gasto total un 3,7%, debido al impulso del mercado alemán. El gasto medio diario muestra un descenso (-3,8%), mientras que el medio por turista permanece en cifras similares al mismo mes del año anterior (+0,7%).

El incremento de turistas en la **Comunidad Valenciana** no logró un efecto positivo en el gasto total, que retrocedió un -1,7%. El descenso en el gasto vino impulsado principalmente por mercados secundarios.

La **Comunidad de Madrid** fue, junto con Baleares, la única que incrementó su gasto medio diario (+11,8%), acompañada de una reducción de las pernoctaciones superior a la caída del gasto total. América Latina y Estados Unidos fueron los principales artífices del descenso.

TIPO DE ALOJAMIENTO, FORMA DE ORGANIZACIÓN Y MOTIVO DEL VIAJE

El gasto total de los turistas alojados en **hoteles** aumentó interanualmente un 5,3%, mientras que el correspondiente a los que optaron por otro tipo de alojamiento descendió un -2,5%.

En relación a la **forma de organización**, los turistas que acudieron a España con paquete turístico redujeron su gasto un -1,5%, mientras que los que acudieron sin él lo aumentaron un 4,8%.

El gasto de los turistas que acudieron por **ocio y por trabajo** mostró sendos aumentos: del 4,7% y del 4,4%, respectivamente.

Gasto de los turistas internacionales

Junio 2013							
gasto total				gasto medio en €			
Mill. €	Var inter-anual	% vertical	por turista	Var inter-anual	diario	Var inter-anual	
SEGÚN PAÍS DE RESIDENCIA							
<i>Total</i>	<i>5.983</i>	<i>2,6</i>	<i>100,0</i>	<i>949</i>	<i>-2,6</i>	<i>109</i>	<i>-3,4</i>
Reino Unido	1.341	2,4	22,4	792	-2,3	95	0,0
Alemania	966	1,5	16,1	944	2,0	102	2,0
Países Nórdicos	502	12,4	8,4	1.153	-10,8	120	-10,2
Francia	421	-1,0	7,0	555	-2,2	80	-9,9
Rusia	383	27,2	6,4	1.487	-7,4	138	-18,4
Resto del mundo	2.370	-1,1	39,6	1.109	-4,7	126	-4,2
SEGÚN DESTINO PRINCIPAL							
<i>Total</i>	<i>5.983</i>	<i>2,6</i>	<i>100,0</i>	<i>949</i>	<i>-2,6</i>	<i>109</i>	<i>-3,4</i>
Balears (Illes)	1.585	8,3	26,5	923	-0,7	115	2,6
Cataluña	1.539	9,0	25,7	945	2,1	125	-7,1
Andalucía	858	-3,7	14,3	1.051	-6,0	101	-3,0
Canarias	685	3,7	11,4	962	0,7	101	-3,8
C. Valenciana	520	-1,7	8,7	837	-10,5	72	-12,3
Madrid (C. de)	456	-15,6	7,6	1.262	-4,1	187	11,8
Resto CCAA	341	1,8	5,7	761	-4,7	92	-4,6
SEGÚN TIPO DE ALOJAMIENTO PRINCIPAL							
<i>Total</i>	<i>5.983</i>	<i>2,6</i>	<i>100,0</i>	<i>949</i>	<i>-2,6</i>	<i>109</i>	<i>-3,4</i>
Hotelero	4.035	5,3	67,4	951	1,9	138	-0,1
No hotelero	1.948	-2,5	32,6	945	-11,2	76	-9,0
SEGÚN FORMA DE ORGANIZACIÓN							
<i>Total</i>	<i>5.983</i>	<i>2,6</i>	<i>100,0</i>	<i>949</i>	<i>-2,6</i>	<i>109</i>	<i>-3,4</i>
Sin paquete tur.	3.957	4,8	66,1	891	-4,5	100	-4,8
Paquete turístico	2.027	-1,5	33,9	1.088	2,6	134	1,4

Gasto de los turistas internacionales

Enero- junio 2013							
gasto total				gasto medio en €			
Mill. €	Var interanual	% vertical	por turista	Var interanual	diario	Var interanual	
SEGÚN PAÍS DE RESIDENCIA							
Total	24.416	6,6	100,0	936	2,2	110	2,4
Reino Unido	4.731	5,6	19,4	766	1,1	92	2,5
Alemania	4.015	2,8	16,4	938	-0,3	100	4,6
Países Nórdicos	2.613	15,4	10,7	1.149	-0,4	120	2,3
Francia	2.274	18,5	9,3	593	11,6	92	7,4
Rusia	840	26,2	3,4	1.429	-5,5	146	-11,6
Resto del mundo	9.944	2,7	40,7	1.112	2,8	127	0,9
SEGÚN DESTINO PRINCIPAL							
Total	24.416	6,6	100,0	936	2,2	110	2,4
Cataluña	5.730	10,3	23,5	860	4,2	130	2,1
Canarias	5.329	7,5	21,8	1.064	6,8	110	5,0
Baleares (Illes)	3.618	10,0	14,8	849	-0,5	109	3,2
Andalucía	3.541	3,2	14,5	1.034	0,9	95	1,6
Madrid (C. de)	2.409	-1,2	9,9	1.137	3,7	163	4,0
C. Valenciana	2.125	11,7	8,7	844	-2,2	77	0,9
País Vasco	308	-0,1	1,3	529	-1,0	117	5,0
Galicia	295	4,9	1,2	839	7,7	107	-1,3
Murcia (Región de)	260	9,8	1,1	1.002	0,5	78	2,0
Castilla y León	260	-4,2	1,1	751	-6,0	87	0,6
Aragón	129	-12,8	0,5	1.117	-5,7	110	-11,6
Asturias (Pr. de)	106	17,4	0,4	1.260	10,4	102	0,8
Cantabria	104	-2,1	0,4	974	5,8	111	-3,8
Castilla - La Mancha	79	-20,4	0,3	1.218	-2,8	109	-10,0
Navarra (C. Foral de)	61	-9,0	0,2	803	4,7	108	-10,1
Extremadura	49	-38,8	0,2	577	-40,7	98	10,2
Rioja (La)	-	-	-	-	-	-	-
SEGÚN TIPO DE ALOJAMIENTO PRINCIPAL							
Total	24.416	6,6	100,0	936	2,2	110	2,4
Hotelero	16.225	6,2	66,5	942	4,6	145	4,1
No hotelero	8.191	7,4	33,5	923	-2,5	74	1,0
SEGÚN FORMA DE ORGANIZACIÓN							
Total	24.416	6,6	100,0	936	2,2	110	2,4
Sin paquete tur.	16.567	10,3	67,9	874	2,1	100	2,1
Paquete turístico	7.848	-0,6	32,1	1.098	4,1	140	5,9