

Datos provisionales. Los datos adquieren carácter definitivo transcurridos 12 meses desde su fecha de publicación.

Más información: IET [www.iet.tourspain.es](http://www.iet.tourspain.es)

Toda persona que utilice estos datos deberá citar, en cualquier publicación que haga uso de ellos, al IET como fuente del dato y la operación estadística de la que proceden los datos.

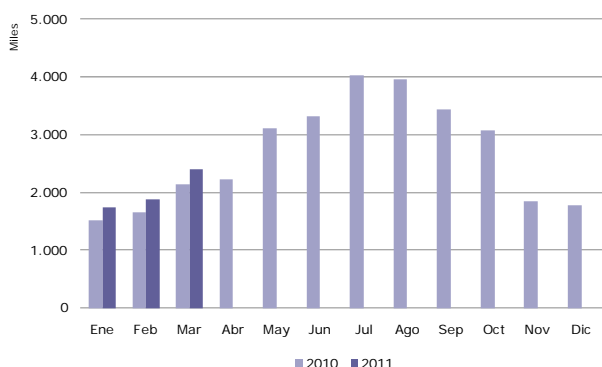


# marzo 2011

## NOTA DE COYUNTURA

### Llegadas de pasajeros en compañías aéreas de bajo coste, según meses

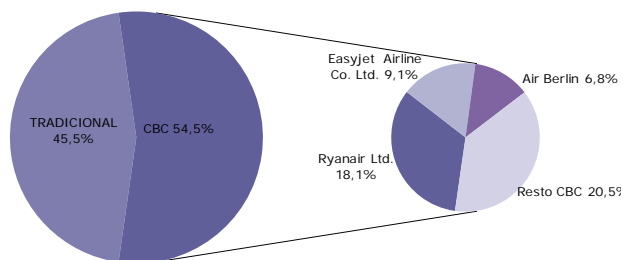
2010 y 2011



Fuente: Aena. Elaboración propia a partir de los registros administrativos de Aena

### Distribución de los pasajeros por tipo de compañía aérea

Marzo 2011



Fuente: Aena. Elaboración propia a partir de los registros administrativos de Aena

## cbc compañías aéreas de bajo coste

El volumen de pasajeros internacionales llegados a España en marzo ascendió a los **4,4 millones**. Un 54,5% de ellos volaron en alguna compañía aérea de bajo coste (CBC), un 12,2% más que hace un año. Desde el punto de vista de la evolución, las compañías aéreas tradicionales también transportaron más pasajeros que en marzo de 2010, un 4,5%.

El grado de ocupación de los vuelos operados por CBC alcanzó el **79,7%**, paralelamente las compañías tradicionales registraron una ocupación media de sus vuelos del **71,6%**.

Las CBC con más actividad en España: Ryanair, Easyjet y Air Berlin, transportaron hasta España al **62,4%** de los pasajeros de CBC. Las tres registraron incrementos anuales.

En el primer trimestre del año los aeropuertos españoles han recibido un total de 11,3 millones de pasajeros, el 53,2% en CBC. El volumen total de las llegadas de CBC ha sido un 13,2% mayor que en el mismo periodo de 2010, gracias al crecimiento de la actividad de las CBC y de las compañías tradicionales.

### MERCADOS EMISORES

En el mes de marzo, 1,6 millones de pasajeros internacionales llegaron a los aeropuertos españoles procedentes del Reino Unido, Alemania e Italia. Los flujos de los tres países se incrementaron respecto al año anterior, especialmente los procedentes de Italia.

El Reino Unido fue origen del 31,1% de los pasajeros de CBC e incrementó ligeramente el volumen de llegadas del año anterior (+0,3%). Canarias recibió tres de cada diez pasajeros de CBC y registró un avance anual del 9,2%, sin embargo los siguientes destinos en importancia, Andalucía y la Comunidad Valenciana, tuvieron caídas, res-

## Llegadas de pasajeros internacionales, por comunidad autónoma de destino

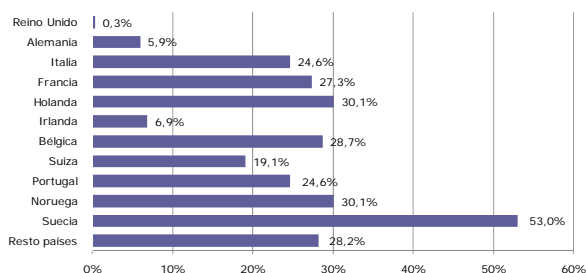
Marzo 2011



Fuente: Aena. Elaboración propia a partir de los registros administrativos de Aena

## Variación interanual de los pasajeros en compañías aéreas de bajo coste, por país de origen

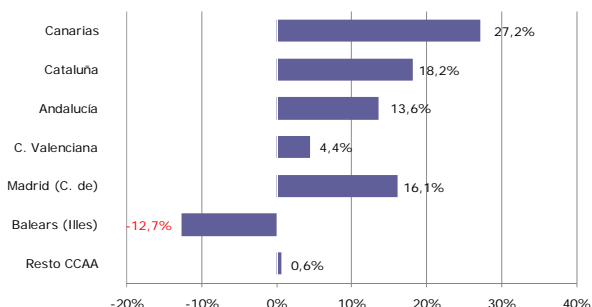
Marzo 2011



Fuente: Aena. Elaboración propia a partir de los registros administrativos de Aena

## Variación interanual de los pasajeros en compañías aéreas de bajo coste, por comunidad autónoma de destino

Marzo 2011



Fuente: Aena. Elaboración propia a partir de los registros administrativos de Aena

pectivas, del 4,4% y del 2,5%.

Alemania emitió el 21,6% de los pasajeros de CBC, un 5,9% más que hace un año. Los archipiélagos fueron los destinos más demandados, Canarias creció un 31,5%, mientras que Baleares recibió un 12,9% menos de llegadas de CBC desde este país.

En términos de evolución Italia fue origen de un 24,6% más de pasajeros de CBC que hace un año. Todos los destinos españoles de los flujos de CBC desde Italia han experimentado crecimientos anuales de dos dígitos.

El resto de los países mejoraron las cifras de marzo de 2010, especialmente Francia y Holanda, que emitieron ambos entorno a 30% más de pasajeros.

## COMUNIDADES AUTÓNOMAS DE DESTINO

Un mes más cinco comunidades autónomas recibieron prácticamente todas las llegadas internacionales de CBC: Canarias (23,7%), Cataluña (21,7%), Andalucía (14,2%), la Comunidad Valenciana (13,1%) y la Comunidad de Madrid (13%).

Todas ellas recibieron más pasajeros que en marzo de 2010, con incrementos anuales tan destacables como el 27,2% de Canarias o el 18,2% de Cataluña. En general todas las comunidades autónomas han mejorado la cifra de 2010, salvo Baleares que cayó un 12,7%, Murcia y Galicia.

(\*) En la nota se considera a los pasajeros de vuelos internacionales, tanto a los no residentes como a los residentes en España. Por lo tanto, los términos pasajero internacional y turista internacional no son en este caso equivalentes.

## ENTRADA DE PASAJEROS EN COMPAÑÍAS AÉREAS DE BAJO COSTE Marzo 2011

Entrada de pasajeros según tipo de COMPAÑÍA AÉREA	mensual			acumulado		
	total pasajeros	% verticales	variación interanual	total pasajeros	% verticales	variación interanual
<b>TOTAL</b>	<b>4.412.410</b>	<b>100,0%</b>	<b>8,6%</b>	<b>11.330.186</b>	<b>100,0%</b>	<b>9,1%</b>
<b>Bajo coste</b>	<b>2.405.609</b>	<b>54,5%</b>	<b>12,2%</b>	<b>6.024.161</b>	<b>53,2%</b>	<b>13,2%</b>
Tradicionales	2.006.801	45,5%	4,5%	5.306.025	46,8%	4,7%

### SEGÚN MERCADO DE ORIGEN

Reino Unido	747.492	31,1%	0,3%	1.858.201	30,8%	1,8%
Alemania	519.602	21,6%	5,9%	1.258.830	20,9%	8,0%
Italia	305.698	12,7%	24,6%	769.008	12,8%	24,8%
Francia	139.763	5,8%	27,3%	366.777	6,1%	25,4%
Holanda	122.832	5,1%	30,1%	308.740	5,1%	28,1%
Irlanda	83.023	3,5%	6,9%	195.254	3,2%	1,3%
Bélgica	74.391	3,1%	28,7%	190.341	3,2%	31,1%
Suiza	65.644	2,7%	19,1%	166.134	2,8%	22,1%
Portugal	60.221	2,5%	24,6%	160.864	2,7%	24,1%
Noruega	46.561	1,9%	30,1%	128.167	2,1%	32,1%
Suecia	32.581	1,4%	53,0%	72.803	1,2%	47,6%
Resto países	207.801	8,6%	28,2%	549.042	9,1%	27,9%

### SEGÚN COMUNIDAD AUTÓNOMA DE DESTINO

Islas Canarias	570.356	23,7%	27,2%	1.578.059	26,2%	27,4%
Cataluña	521.585	21,7%	18,2%	1.298.500	21,6%	16,3%
Andalucía	342.151	14,2%	13,6%	800.641	13,3%	13,4%
C. Valenciana	314.144	13,1%	4,4%	781.254	13,0%	7,5%
Madrid (C. de)	312.527	13,0%	16,1%	824.977	13,7%	16,8%
Baleares (Illes)	261.547	10,9%	-12,7%	549.697	9,1%	-11,6%
Resto de CCAA	83.299	3,5%	0,6%	191.033	3,2%	-6,4%

### SEGÚN AEROPUERTO DE DESTINO

Barcelona	388.094	16,1%	38,3%	996.184	16,5%	39,7%
Madrid-Barajas	312.527	13,0%	16,2%	824.977	13,7%	16,8%
Málaga	262.877	10,9%	9,8%	615.802	10,2%	8,6%
Palma de Mallorca	252.794	10,5%	-12,4%	533.732	8,9%	-11,2%
Alicante	224.011	9,3%	-3,2%	554.146	9,2%	0,1%
Tenerife Sur	209.876	8,7%	22,4%	582.623	9,7%	20,3%
Gran Canaria	153.578	6,4%	31,3%	436.823	7,3%	32,4%
Girona-Costa Brava	117.275	4,9%	-18,9%	271.818	4,5%	-26,3%
Lanzarote	102.908	4,3%	18,9%	274.932	4,6%	17,3%
Fuerteventura	94.163	3,9%	48,8%	255.605	4,2%	56,4%
Resto aeropuertos	287.506	12,0%	14,3%	677.519	11,2%	13,3%

Fuente: Aena. Elaboración propia a partir de los registros administrativos de Aena

## ENTRADA DE PASAJEROS EN COMPAÑÍAS AÉREAS TRADICIONALES Marzo 2011

Entrada de pasajeros según tipo de COMPAÑÍA AÉREA	mensual			acumulado		
	total pasajeros	% verticales	variación interanual	total pasajeros	% verticales	variación interanual
<b>TOTAL</b>	<b>4.412.410</b>	<b>100,0%</b>	<b>8,6%</b>	<b>11.330.186</b>	<b>100,0%</b>	<b>9,1%</b>
<b>Bajo coste</b>	<b>2.405.609</b>	<b>54,5%</b>	<b>12,2%</b>	<b>6.024.161</b>	<b>53,2%</b>	<b>13,2%</b>
Tradicional	2.006.801	45,5%	4,5%	5.306.025	46,8%	4,7%

### SEGÚN MERCADO DE ORIGEN

Alemania	254.998	12,7%	-10,8%	656.849	12,4%	-3,9%
Francia	194.622	9,7%	15,5%	506.588	9,5%	13,7%
Reino Unido	180.503	9,0%	2,7%	458.190	8,6%	1,9%
Italia	145.568	7,3%	14,2%	367.560	6,9%	5,2%
Suiza	89.422	4,5%	12,1%	232.456	4,4%	14,5%
Bélgica	86.110	4,3%	14,8%	218.873	4,1%	9,5%
Suecia	82.404	4,1%	24,0%	223.981	4,2%	20,4%
Holanda	75.357	3,8%	12,6%	183.763	3,5%	8,3%
Portugal	69.041	3,4%	1,6%	185.693	3,5%	-0,2%
Dinamarca	65.009	3,2%	-7,6%	167.346	3,2%	-8,2%
Noruega	55.642	2,8%	3,0%	154.402	2,9%	-2,3%
Resto países	708.125	35,3%	3,7%	1.950.324	36,8%	5,2%

### SEGÚN COMUNIDAD AUTÓNOMA DE DESTINO

Madrid (C. de)	982.066	48,9%	1,6%	2.655.093	50,0%	2,5%
Islas Canarias	459.158	22,9%	14,8%	1.262.059	23,8%	8,5%
Cataluña	371.593	18,5%	4,5%	944.617	17,8%	7,2%
Andalucía	79.141	3,9%	-2,3%	175.348	3,3%	0,1%
C. Valenciana	50.669	2,5%	17,2%	126.504	2,4%	18,7%
País Vasco	27.644	1,4%	0,8%	68.886	1,3%	2,3%
Resto de CCAA	36.530	1,8%	-22,0%	73.518	1,4%	-11,9%

### SEGÚN AEROPUERTO DE DESTINO

Madrid-Barajas	981.320	48,9%	1,6%	2.653.084	50,0%	2,5%
Barcelona	371.562	18,5%	4,7%	944.403	17,8%	7,4%
Gran Canaria	157.524	7,8%	4,5%	453.755	8,6%	2,3%
Tenerife Sur	153.166	7,6%	23,7%	424.993	8,0%	12,4%
Fuerteventura	82.050	4,1%	25,5%	211.836	4,0%	21,1%
Málaga	69.459	3,5%	0,7%	158.395	3,0%	3,3%
Lanzarote	60.790	3,0%	14,4%	156.120	2,9%	7,6%
Bilbao	27.550	1,4%	0,8%	68.563	1,3%	2,5%
Alicante	26.726	1,3%	18,2%	63.081	1,2%	18,3%
Palma de Mallorca	24.832	1,2%	-30,9%	45.167	0,9%	-22,4%
Resto aeropuertos	51.822	2,6%	-0,4%	126.628	2,4%	1,1%

Fuente: Aena. Elaboración propia a partir de los registros administrativos de Aena

## ENTRADA DE PASAJEROS POR VÍA AÉREA Marzo 2011

Entrada de pasajeros según tipo de COMPAÑÍA AÉREA	mensual			acumulado		
	total pasajeros	% verticales	variación interanual	total pasajeros	% verticales	variación interanual
<b>TOTAL</b>	<b>4.412.410</b>	<b>100,0%</b>	<b>8,6%</b>	<b>11.330.186</b>	<b>100,0%</b>	<b>9,1%</b>
<b>BAJO COSTE</b>	<b>2.405.609</b>	<b>54,5%</b>	<b>12,2%</b>	<b>6.024.161</b>	<b>53,2%</b>	<b>13,2%</b>
Tradicional	2.006.801	45,5%	4,5%	5.306.025	46,8%	4,7%

### SEGÚN MERCADO DE ORIGEN

Reino Unido	927.995	21,0%	0,8%	2.316.391	20,4%	1,8%
Alemania	774.600	17,6%	-0,2%	1.915.679	16,9%	3,6%
Italia	451.266	10,2%	21,0%	1.136.568	10,0%	17,7%
Francia	334.385	7,6%	20,2%	873.365	7,7%	18,3%
Holanda	198.189	4,5%	22,9%	492.503	4,3%	19,9%
Bélgica	160.501	3,6%	20,9%	409.214	3,6%	18,6%
Suiza	155.066	3,5%	14,9%	398.590	3,5%	17,6%
Portugal	129.262	2,9%	11,2%	346.557	3,1%	9,8%
Suecia	114.985	2,6%	31,0%	296.784	2,6%	26,1%
Noruega	102.203	2,3%	13,8%	282.569	2,5%	10,8%
Dinamarca	96.818	2,2%	-5,4%	247.341	2,2%	-3,1%
Resto países	967.140	21,9%	8,6%	2.614.625	23,1%	8,8%

### SEGÚN COMUNIDAD AUTÓNOMA DE DESTINO

Madrid (C. de)	1.294.593	29,3%	4,7%	3.480.070	30,7%	5,6%
Islas Canarias	1.029.514	23,3%	21,4%	2.840.118	25,1%	18,3%
Cataluña	893.178	20,2%	12,1%	2.243.117	19,8%	12,3%
Andalucía	421.292	9,5%	10,2%	975.989	8,6%	10,7%
C. Valenciana	364.813	8,3%	6,0%	907.758	8,0%	9,0%
Balears (Illes)	286.612	6,5%	-14,6%	595.340	5,3%	-12,5%
Resto de CCAA	122.408	2,8%	1,1%	287.794	2,5%	-2,9%

### SEGÚN AEROPUERTO DE DESTINO

Madrid-Barajas	1.293.847	29,3%	4,7%	3.478.061	30,7%	5,6%
Barcelona	759.656	17,2%	19,6%	1.940.587	17,1%	21,9%
Tenerife Sur	363.042	8,2%	23,0%	1.007.616	8,9%	16,8%
Málaga	332.336	7,5%	7,8%	774.197	6,8%	7,5%
Gran Canaria	311.102	7,1%	16,2%	890.578	7,9%	15,1%
Palma de Mallorca	277.626	6,3%	-14,4%	578.899	5,1%	-12,2%
Alicante	250.737	5,7%	-1,3%	617.227	5,4%	1,7%
Fuerteventura	176.213	4,0%	37,0%	467.441	4,1%	38,2%
Lanzarote	163.698	3,7%	17,2%	431.052	3,8%	13,6%
Girona-Costa Brava	117.300	2,7%	-19,2%	272.003	2,4%	-26,6%
Resto aeropuertos	366.853	8,3%	11,1%	872.525	7,7%	10,7%

Fuente: Aena. Elaboración propia a partir de los registros administrativos de Aena