

Giugno 2012

DATI CONGIUNTURALI



Ufficio Spagnolo
del Turismo

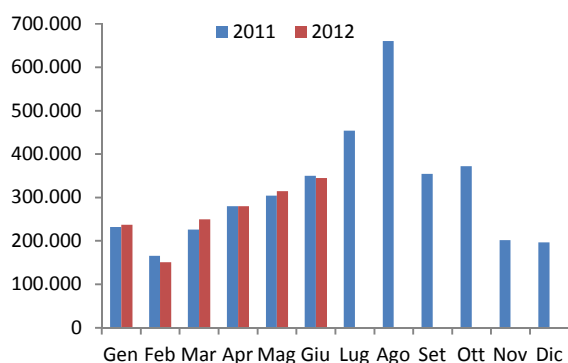


Il movimento turistico italiano

Nel mese di Giugno sono partiti alla volta della Penisola Iberica **344.436 italiani**, con un **calo del 1,6%** rispetto allo stesso mese del 2011. L'Italia ha rappresentato il 5,7% del totale del turismo mensile spagnolo, l'0,2% in meno rispetto a Giugno dello scorso anno. (ved. Grafico 1,2,4)

Grafico 1

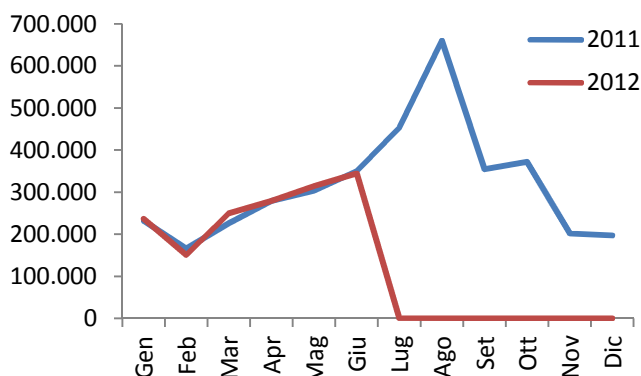
Arrivi dei turisti italiani rispetto al mese
Anno 2011-2012



Nostra elaborazione su dati provvisionali IET

Grafico 2

Andamento della domanda turistica italiana
Anno 2011-2012



Nostra elaborazione su dati provvisionali IET

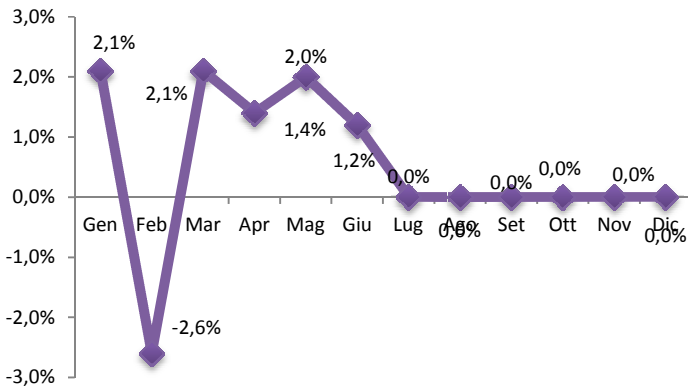
La **variazione percentuale sul totale annuo** degli arrivi 2011, **risulta di conseguenza positiva** con un incremento del 1,3%. (ved. Grafico 3)

Compagnie aeree e spesa turistica italiana

L'Italia è il terzo mercato di origine dei passeggeri "Low Cost" verso la Spagna. Nel mese di Giugno il 9% dei passeggeri internazionali low cost verso la Spagna ha avuto come paese d'origine l'Italia. Il traffico low cost a giugno è diminuito un 0,4%. Le compagnie aeree tradizionali, per le quali l'Italia è il quarto mercato in origine, hanno sperimentato un calo del 18,8%.



Grafico 3
Variatione percentuale sul totale turisti mensile
Anno 2011-2012



Nostra elaborazione su dati provvisionali IET

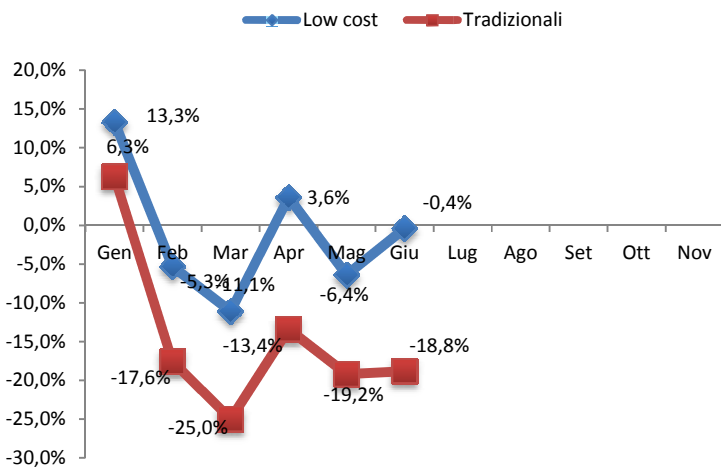
Grafico 4
Variatione percentuale mensile italiani
Anno 2011-2012



Nostra elaborazione su dati provvisionali IET

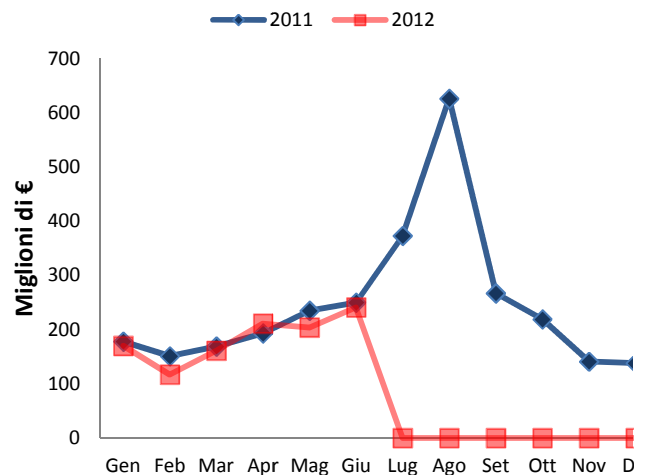
La **spesa turistica totale** è diminuita un **9,6%** nel mese di Giugno. La spesa totale degli italiani ha raggiunto in questo mese i 241 milioni di euro.

Grafico 5
Variatione percentuale degli arrivi in base
alla compagnia aerea Anno 2011-2012



Nostra elaborazione su dati provvisionali IET

Grafico 6
Andamento della spesa turistica italiana
Anno 2011-2012



Nostra elaborazione su dati provvisionali IET

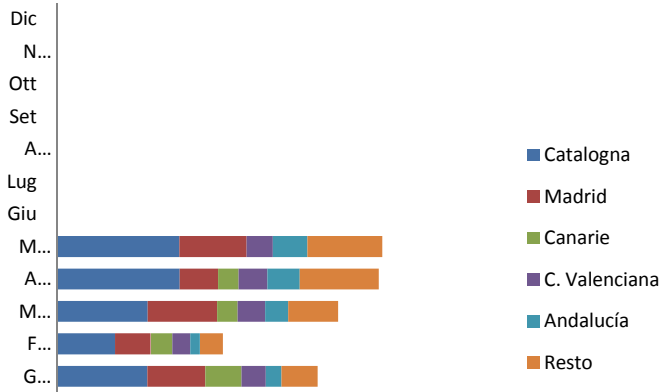
Le preferenze dei turisti italiani

Durante il mese in esame, la Catalogna ha ospitato il maggior numero d'italiani (30,5%). Le isole Baleari sono state la seconda destinazione con un 26,6% degli arrivi. Seguono Madrid con il 17,9% delle preferenze e Valencia con il 7,6%.



Grafico 7

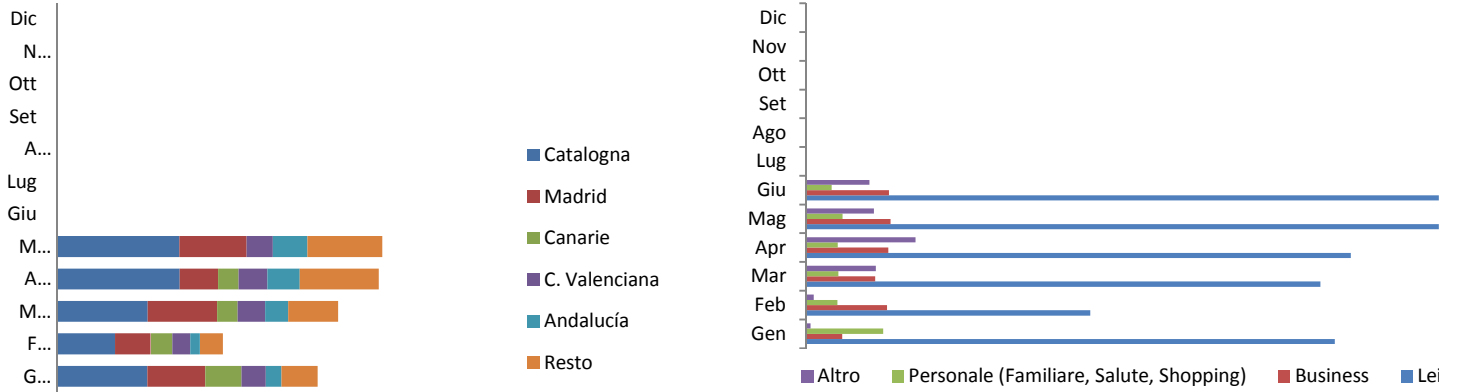
Le principali destinazioni preferite dagli italiani.
Anno 2012



Nostra elaborazione su dati provvisionali IET

Grafico 8

Turisti italiani in base al motivo del viaggio
Anno 2012

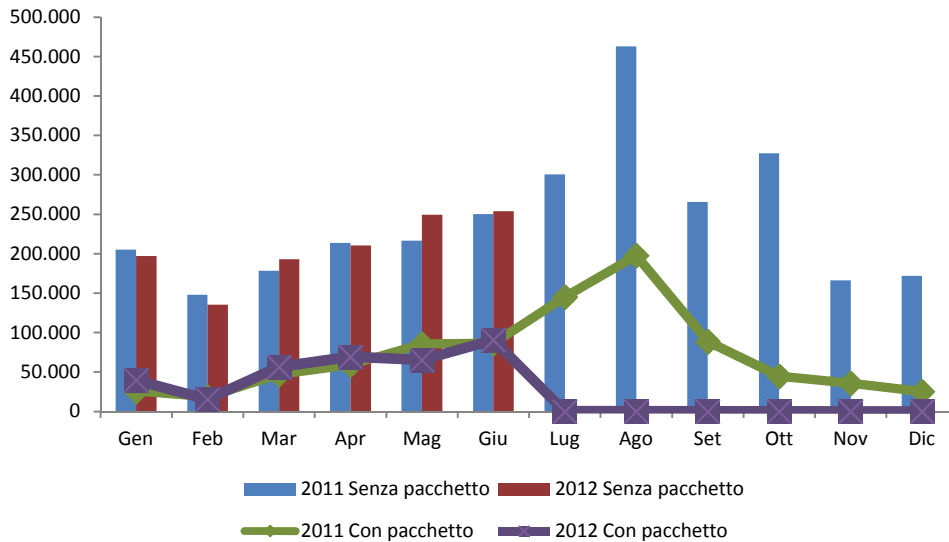


Nostra elaborazione su dati provvisionali IET

Il **motivo principale** del viaggio è stato **"la vacanza"** con il **81,8%** di preferenze mentre il "business" ha rappresentato il 8,8%.

Grafico 9

Turisti italiani in base all'organizzazione del viaggio
Anno 2011-2012



Aumenta ancora la percentuale di italiani che viaggiano a Spagna **senza pacchetto turistico**. A maggio un **73,7%** frente al 26,3% che si è rivolto ad una agenzia di viaggio.