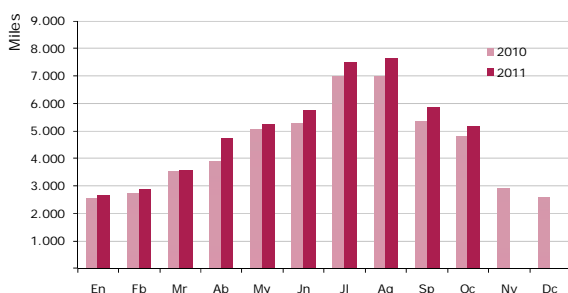


# octubre<sup>2011</sup>

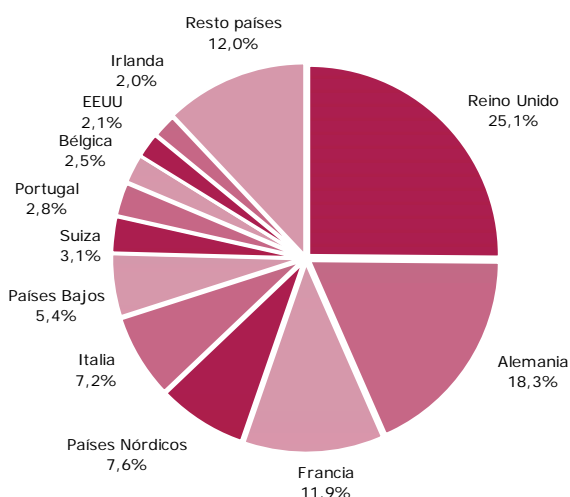
## NOTA DE COYUNTURA

### Llegadas de turistas internacionales, por meses 2010 y 2011



Fuente: IET. Movimientos turísticos en fronteras (Frontur).

### Porcentaje de turistas internacionales, según país de residencia Octubre 2011



Fuente: IET. Movimientos turísticos en fronteras (Frontur).

## frontur movimientos turísticos en fronteras

En octubre de 2011 llegaron a España un total de 5.191.513 turistas internacionales, cifra superior en un 8,0% a la del mismo mes del año anterior es decir, 385 mil turistas más.

En este mes son destacables los importantes crecimientos interanuales del alojamiento hotelero, del paquete turístico y del acceso por vía aérea. Y respecto a los mercados de origen, los que en términos absolutos más contribuyeron al incremento fueron Reino Unido, Países Bajos, Italia, Alemania, Francia y Resto de Europa. Con referencia a los destinos más visitados por los turistas internacionales, todas las comunidades principales de destino por volumen de llegadas registraron incrementos interanuales (a excepción de la Comunidad de Madrid), destacando Canarias, Comunidad Valenciana y Cataluña.

En el periodo enero-octubre de 2011 llegaron a España un total de 50,9 millones de turistas internacionales, casi 3,8 millones más que en el mismo periodo del año anterior, es decir, se produce también un crecimiento interanual acumulado del 8,0%.

### MERCADOS EMISORES

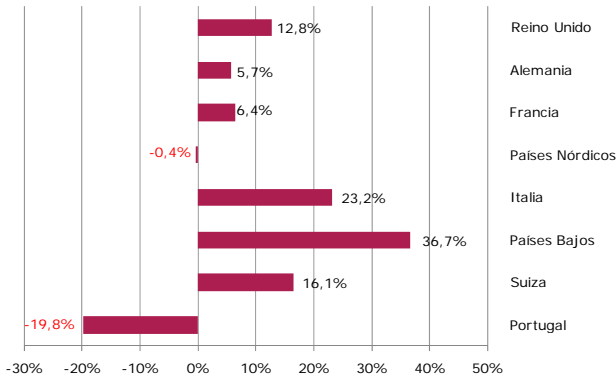
Reino Unido, con el 25,1% de los turistas recibidos, ha sido en octubre el primer mercado emisor, con un incremento del 12,8% respecto al mismo periodo del año anterior, continuando la senda ascendente iniciada en el segundo trimestre de este año. Fue el mercado que en este mes experimentó la mayor subida en valores absolutos, con 148 mil turistas más, concentrándose, sobre todo, en Andalucía, Comunidad Valenciana y Canarias.

Alemania, fue el segundo mercado por volumen, con el 18,3% de las llegadas, en total casi 949 mil turistas y un crecimiento interanual del 5,7%, que se dejó notar principalmente en Baleares y Cataluña.

Francia con 617 mil turistas se posicionó como tercer mercado emisor en octubre, con un peso del 11,9% en el total de turistas y un ascenso interanual del 6,4%. El crecimiento especialmente ha repercutido en Cataluña, Andalucía y en el Resto de Comunidades en su conjunto.

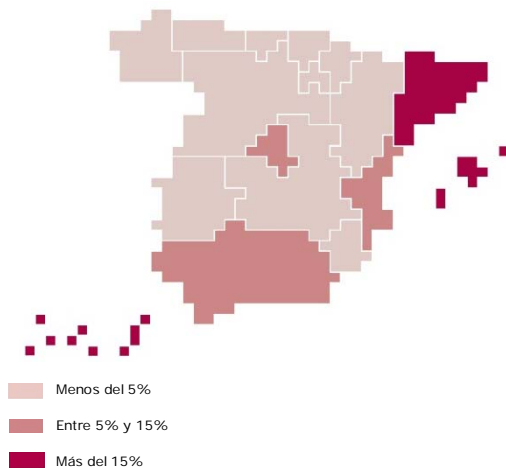
Además, destacan por su contribución al crecimiento del

*Tasa de variación de turistas internacionales,  
según país de residencia*  
 Octubre 2011



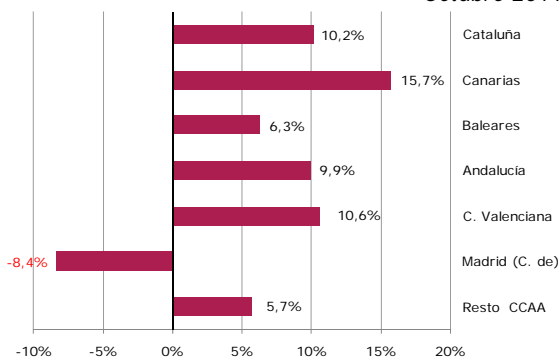
Fuente: IET. Movimientos turísticos en fronteras (Frontur).

*Turistas según comunidad autónoma de  
destino principal (% sobre el total)*  
 Octubre 2011



Fuente: IET. Movimientos turísticos en fronteras (Frontur).

*Tasa de variación de turistas internacionales  
según comunidad autónoma de destino  
principal*  
 Octubre 2011



Fuente: IET. Movimientos turísticos en fronteras (Frontur).

mes, en términos absolutos, Países Bajos e Italia con 74 mil y 70 mil turistas más que en octubre del año pasado, respectivamente. También se incrementaron, en menor medida, Resto de Europa y Suiza.

**COMUNIDADES AUTÓNOMAS DE DESTINO PRINCIPAL**

Cataluña, en octubre, ha sido el primer destino turístico español, con el 23,2% del total de turistas internacionales y un ascenso interanual del 10,2%. Llegaron, en términos absolutos 111 mil turistas más, lo cual obedece al fuerte incremento de Países Bajos e Italia. Francia siguió siendo su principal mercado con un incremento del 4,9% de sus turistas en Cataluña.

Canarias, con la mayor subida interanual del mes, 15,7%, se situó en segunda posición con el 18,3% del total de turistas internacionales. Entre sus principales mercados destacaron, por su aportación al crecimiento absoluto, Reino Unido, países Nórdicos y Países Bajos. Los turistas alojados en hoteles crecieron interanualmente un 24,9% y los que usaron paquete turístico, un mes más, subieron un 22,2%.

Baleares, acaparó 856 mil turistas internacionales con un crecimiento interanual del 6,3%, lo que se traduce en 50 mil turistas más, debido principalmente al positivo avance de las llegadas procedentes de Alemania, su principal mercado y, en menor medida, del Reino Unido.

Andalucía se situó a continuación, con el 14,3% de los turistas y un incremento interanual del 9,9%, en total 67 mil turistas más. En términos absolutos el mercado que más influyó en el incremento interanual fue Reino Unido que supuso un ascenso de 57 mil turistas.

La Comunidad Valenciana recibió casi 522 mil turistas internacionales, un 10,6% de avance interanual. El crecimiento lo propició, sobre todo, el mercado británico.

Finalmente, la C. de Madrid, con 493 mil turistas, registró una caída interanual del 8,4%, debido en especial al descenso de los viajes de trabajo y de estudios.

**VÍAS DE ACCESO, ALOJAMIENTO Y FORMA DE ORGANIZACIÓN**

Los turistas por vía aérea crecieron un 10,2%, mientras que por carretera descendieron un 0,8%. Por tipo de alojamiento, subieron más las llegadas al hotelero, un 14,4%, que al no hotelero, un 2,3%. Respecto a la forma de organización, cabe subrayar el importante crecimiento de los turistas con paquete turístico (11,7%) y, en menor medida, las entradas que no utilizaron el paquete (6,6%).

## Llegadas de turistas internacionales

Octubre 2011

Mensual			Acumulado		
Total turistas	Porcentajes verticales	Variación Interanual	Total turistas	Porcentajes verticales	Variación interanual

### SEGÚN PAÍS DE RESIDENCIA

TOTAL	5.191.513	100	8,0	50.949.659	100	8,0
Reino Unido	1305.188	25,1	12,8	12.419.743	24,4	9,5
Alemania	948.987	18,3	5,7	8.159.241	16,0	2,1
Francia	617.121	11,9	6,4	7.684.796	15,1	4,9
Países Nórdicos	393.769	7,6	-0,4	3.269.916	6,4	8,8
Italia	372.285	7,2	23,2	3.367.570	6,6	9,6
Países Bajos	277.850	5,4	36,7	2.552.564	5,0	24,0
Suiza	160.431	3,1	16,4	1.222.102	2,4	17,0
Portugal	147.895	2,8	-19,8	1.592.816	3,1	-4,6
Bélgica	128.067	2,5	-3,1	1.591.082	3,1	11,5
Irlanda	105.332	2,0	-8,1	1.180.442	2,3	8,8
Resto Europa	290.672	5,6	13,5	3.724.915	7,3	10,9
Estados Unidos de América	110.036	2,1	-18,4	1.002.321	2,0	3,6
Resto América	169.688	3,3	9,6	1.515.511	3,0	16,8
Resto mundo	164.193	3,2	5,4	1.666.637	3,3	8,1

### SEGÚN COMUNIDAD DE DESTINO

TOTAL	5.191.513	100	8,0	50.949.659	100	8,0
Cataluña	1.203.337	23,2	10,2	12.422.412	24,4	4,9
Canarias	947.782	18,3	15,7	8.335.899	16,4	19,2
Baleares (Illes)	856.021	16,5	6,3	9.907.890	19,4	10,1
Andalucía	744.948	14,3	9,9	7.218.291	14,2	7,0
C. Valenciana	521.681	10,0	10,6	4.889.714	9,6	7,3
Madrid (C. de)	493.294	9,5	-8,4	3.885.280	7,6	-0,7
Resto CCAA	424.447	8,2	5,7	4.290.173	8,4	3,9

### SEGÚN VÍAS DE ACCESO

TOTAL	5.191.513	100	8,0	50.949.659	100	8,0
Aeropuertos	4.315.378	83,1	10,2	40.016.726	78,5	10,5
Carreteras	750.971	14,5	-0,8	9.507.128	18,7	0,2
Otros	125.164	2,4	-5,7	1.425.806	2,8	-2,3

### SEGÚN TIPO DE ALOJAMIENTO

TOTAL	5.191.513	100	8,0	50.949.659	100	8,0
Alojamiento hotelero	3.598.205	69,3	14,4	32.316.219	63,4	9,6
Alojamiento no hotelero	1.583.156	30,5	2,3	18.557.942	36,4	6,4
Vivienda Propia y de Familiares o amigos	901.300	17,4	7,8	10.428.838	20,5	16
Vivienda Alquilada	456.931	8,8	0,0	4.980.970	9,8	18,9
Otros Alojamientos	224.924	4,3	-11,5	3.148.135	6,2	5,4
Sin especificar	10.152	0,2	-	75.497	0,1	-

### SEGÚN FORMA DE ORGANIZACIÓN

TOTAL	5.191.513	100	8,0	50.949.659	100	8,0
Sin paquete	3.620.617	69,7	6,6	35.406.122	69,5	6,6
Con paquete	1.560.745	30,1	11,7	15.473.228	30,4	11,6
No procede	10.152	0,2	-	70.310	0,1	-