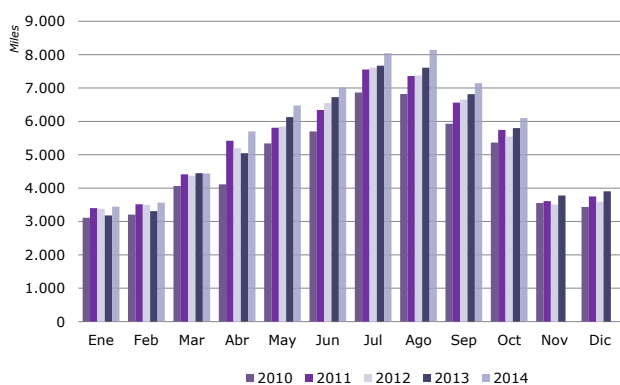


octubre 2014

cbc compañías aéreas de bajo coste

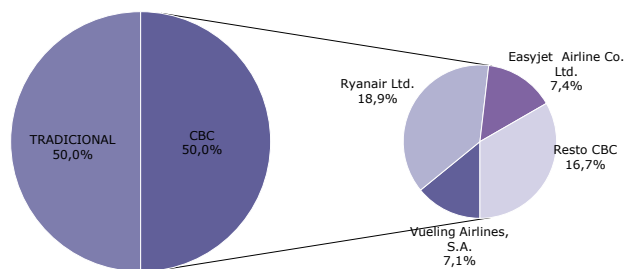
NOTA DE COYUNTURA

Llegadas de pasajeros en compañías aéreas de bajo coste, según meses 2010-2014



Fuente: Elaboración propia a partir de los registros administrativos de Aena

Distribución de los pasajeros por tipo de compañía aérea Octubre 2014



Fuente: Elaboración propia a partir de los registros administrativos de Aena

En **octubre** los aeropuertos españoles recibieron 6,1 millones de pasajeros internacionales, cifra un 5,2% superior a la registrada hace un año. Las compañías aéreas de bajo coste (CBC) transportaron el 50% de los pasajeros, registrando un avance del 10,3%. Por su parte, las compañías tradicionales fueron responsables del otro 50% del tráfico, experimentando un suave aumento del 0,5% en relación al mismo mes de 2013.

Las compañías aéreas Ryanair, Easyjet y Vueling siguen liderando el ranking de llegadas en CBC, concentrando entre las tres el 67% de los movimientos de pasajeros generados por este tipo de compañías, y el 33% del total del flujo aéreo internacional recibido en España. La primera compañía no muestra cambios con respecto al año anterior, la segunda avanza ligeramente y Vueling experimenta un notorio aumento de dos dígitos.

En el periodo **enero-octubre** se recibieron cerca de 60 millones de pasajeros internacionales, un 5,9% más que hace un año. El 81,3% del total del flujo provino de la Unión Europea. El tráfico de pasajeros de CBC experimentó una expansión (10,3%) notablemente superior al de las compañías tradicionales (2%).

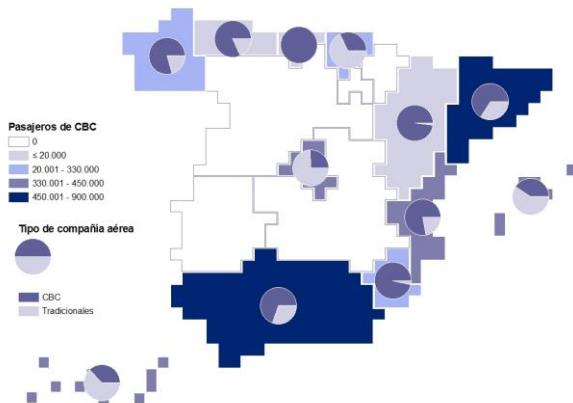
MERCADOS EMISORES

Reino Unido, Alemania, Italia y Francia emitieron el 59,7% de los pasajeros internacionales en octubre.

Reino Unido fue el origen del 25,7% de los pasajeros internacionales recibidos en España en octubre, registrando un aumento del 3,5% respecto al mismo mes de 2013. Canarias fue la gran beneficiada del incremento adicional de pasajeros un mes más, siguiéndole Cataluña, y la C. de Madrid. Reino Unido fue el punto de partida del 37,5% de los pasajeros recibidos en España en **CBC**, produciéndose incrementos interanuales en

Llegadas de pasajeros internacionales, por comunidad autónoma de destino

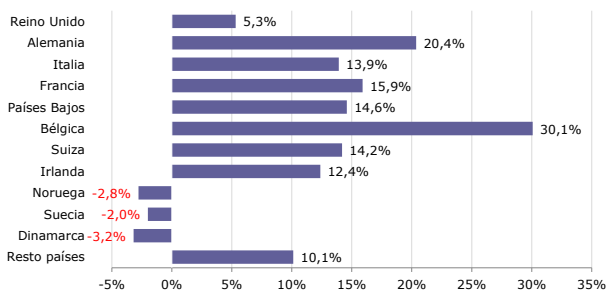
Octubre 2014



Fuente: Elaboración propia a partir de los registros administrativos de Aena

Variación interanual de los pasajeros en compañías aéreas de bajo coste, por país de origen

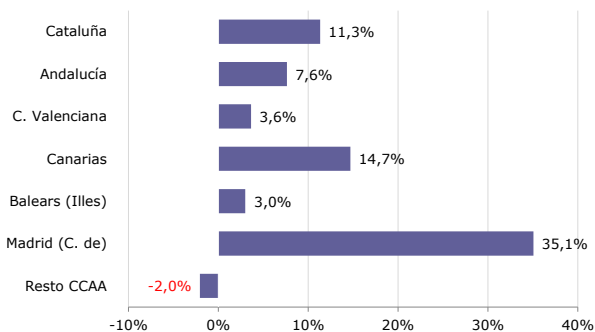
Octubre 2014



Fuente: Elaboración propia a partir de los registros administrativos de Aena

Variación interanual de los pasajeros en compañías aéreas de bajo coste, por comunidad autónoma de destino

Octubre 2014



Fuente: Elaboración propia a partir de los registros administrativos de Aena

todas la comunidades excepto en Baleares, en la R. de Murcia y en el P. de Asturias.

Alemania fue el origen del 19,7% de las llegadas internacionales del mes, reflejando un avance del 2,4% en relación a octubre de 2013. Entre sus principales destinos, Baleares vio minoradas (-1,3%) sus llegadas frente al aumento en Canarias (5,7%). La C. de Madrid experimentó un notorio aumento respecto al mismo mes del año anterior. Al mismo tiempo, las llegadas en CBC procedentes de Alemania representaron el 12,7% del total, un 20,4% más que hace un año. Esta mejoría se dejó notar en todas las comunidades con más tráfico aéreo, con la excepción de Andalucía.

Las llegadas aéreas desde Francia se incrementaron un 11,2% en octubre. Cataluña, Andalucía y Canarias fueron las comunidades que más se beneficiaron de esta subida. El tráfico de pasajeros generado en este mercado por las CBC representó el 7,7% del total, y se incrementó un 15,9% influyendo positivamente en las comunidades autónomas con más tráfico aéreo, con la excepción de Baleares.

Italia, cuarto mercado emisor de pasajeros internacionales este mes, fue responsable del 6,9% del flujo, presentando un incremento interanual del 7,8%. Esta subida repercutió en las comunidades con más tráfico aéreo, y especialmente en Cataluña. En cuanto a las llegadas en CBC, Italia emitió el 9,9% de las mismas, y registró una subida del 13,9% siendo Cataluña y la C. de Madrid las más beneficiadas.

Entre el resto de mercados, destacaron las subidas de Bélgica (19%) y Países Bajos (12,1%).

COMUNIDADES AUTÓNOMAS DE DESTINO

Cataluña y la C. de Madrid concentraron cifras similares de pasajeros internacionales, en torno a 1,3 millones. En términos de incrementos interanuales la C. de Madrid duplicó el de Cataluña este mes, con un 10,4% frente a un 5,5% respectivamente.

Canarias y la Comunidad de Madrid recibieron el 23,9% del flujo de pasajeros que viajaron en alguna CBC, y destacaron por ser los destinos que presentaron los mayores crecimientos interanuales este mes.

(*) En la nota se considera a los pasajeros de vuelos internacionales, tanto a los no residentes como a los residentes en España. Por lo tanto, los términos pasajero internacional y turista internacional no son en este caso equivalentes.

ENTRADA DE PASAJEROS EN COMPAÑÍAS AÉREAS DE BAJO COSTE

Octubre 2014

Entrada de pasajeros según tipo de COMPAÑÍA AÉREA	mensual			acumulado		
	total pasajeros	% verticales	variación interanual	total pasajeros	% verticales	variación interanual
TOTAL	6.098.789	100,0%	5,2%	60.075.009	100,0%	5,9%
Bajo coste	3.049.340	50,0%	10,3%	28.951.555	48,2%	10,3%
Tradicionales	3.049.449	50,0%	0,5%	31.123.454	51,8%	2,0%

SEGÚN MERCADO DE ORIGEN

TOTAL	3.049.340	100,0%	10,3%	28.951.555	100,0%	10,3%
Reino Unido	1.143.241	37,5%	5,3%	11.040.470	38,1%	7,0%
Alemania	385.926	12,7%	20,4%	3.219.924	11,1%	22,9%
Italia	302.819	9,9%	13,9%	3.195.918	11,0%	12,5%
Francia	235.507	7,7%	15,9%	2.278.572	7,9%	10,3%
Países Bajos	206.477	6,8%	14,6%	1.851.364	6,4%	7,0%
Bélgica	118.839	3,9%	30,1%	1.015.525	3,5%	22,5%
Suiza	88.341	2,9%	14,2%	825.956	2,9%	13,3%
Irlanda	83.923	2,8%	12,4%	818.297	2,8%	7,8%
Noruega	79.905	2,6%	-2,8%	784.320	2,7%	3,6%
Suecia	72.047	2,4%	-2,0%	618.374	2,1%	-4,0%
Dinamarca	67.026	2,2%	-3,2%	620.457	2,1%	3,6%
Resto de países	265.289	8,7%	10,1%	2.682.378	9,3%	0,1%

SEGÚN COMUNIDAD AUTÓNOMA DE DESTINO

TOTAL	3.049.340	100,0%	10,3%	28.951.555	100,0%	10,3%
Cataluña	877.794	28,8%	11,3%	8.240.284	28,5%	10,6%
Andalucía	477.503	15,7%	7,6%	4.409.629	15,2%	9,7%
C. Valenciana	445.194	14,6%	3,6%	4.127.055	14,3%	3,9%
Canarias	393.697	12,9%	14,7%	3.515.668	12,1%	21,6%
Balears (Iles)	390.180	12,8%	3,0%	4.632.813	16,0%	8,2%
Madrid (C. de)	335.245	11,0%	35,1%	2.734.482	9,4%	17,3%
Resto de comunidades	129.727	4,3%	-2,0%	1.291.624	4,5%	0,1%

SEGÚN AEROPUERTO DE DESTINO

TOTAL	3.049.340	100,0%	10,3%	28.951.555	100,0%	10,3%
Barcelona	754.610	24,7%	20,6%	7.052.298	24,4%	18,3%
Málaga	393.355	12,9%	8,9%	3.625.032	12,5%	10,0%
Alicante	340.012	11,2%	5,2%	3.170.571	11,0%	5,6%
Adolfo Suárez Madrid- Barajas	335.245	11,0%	35,1%	2.734.482	9,4%	17,3%
Palma de Mallorca	312.999	10,3%	2,6%	3.248.857	11,2%	6,7%
Tenerife Sur	169.422	5,6%	19,1%	1.521.397	5,3%	22,6%
Valencia	105.182	3,4%	-1,2%	956.484	3,3%	-1,2%
Girona- Costa Brava	103.151	3,4%	-22,8%	945.214	3,3%	-21,1%
Lanzarote	89.134	2,9%	9,8%	780.799	2,7%	18,9%
Gran Canaria	83.520	2,7%	7,7%	776.923	2,7%	17,6%
Resto de aeropuertos	362.710	11,9%	0,7%	4.139.498	14,3%	6,7%

Fuente: Elaboración propia a partir de los registros administrativos de Aena.

* La lista de compañías aéreas de bajo coste aprobadas por AENA en 2014 no coinciden con las aprobadas en 2013, lo que implica que los datos no son comparables con los del mismo mes de 2013.

ENTRADA DE PASAJEROS EN COMPAÑÍAS AÉREAS TRADICIONALES

Octubre 2014

Entrada de pasajeros según tipo de COMPAÑÍA AÉREA	mensual			acumulado		
	total pasajeros	% verticales	variación interanual	total pasajeros	% verticales	variación interanual
TOTAL	6.098.789	100,0%	5,2%	60.075.009	100,0%	5,9%
Bajo coste	3.049.340	50,0%	10,3%	28.951.555	48,2%	10,3%
Tradicionales	3.049.449	50,0%	0,5%	31.123.454	51,8%	2,0%

SEGÚN MERCADO DE ORIGEN

TOTAL	3.049.449	100,0%	0,5%	31.123.454	100,0%	2,0%
Alemania	812.785	26,7%	-4,4%	7.668.616	24,6%	0,8%
Reino Unido	424.634	13,9%	-1,2%	4.491.589	14,4%	0,0%
Francia	214.227	7,0%	6,5%	2.081.626	6,7%	2,8%
Suiza	160.133	5,3%	6,4%	1.456.675	4,7%	1,6%
Bélgica	118.460	3,9%	9,6%	1.162.019	3,7%	5,7%
Italia	116.595	3,8%	-5,3%	1.337.112	4,3%	-1,8%
Estados Unidos	111.909	3,7%	3,6%	1.207.147	3,9%	4,5%
Portugal	85.201	2,8%	13,5%	829.658	2,7%	8,6%
Países Bajos	77.335	2,5%	5,8%	730.825	2,3%	6,1%
Suecia	60.321	2,0%	1,8%	636.630	2,0%	15,4%
Austria	55.782	1,8%	4,0%	596.171	1,9%	4,4%
Resto de países	812.067	26,6%	1,2%	8.925.386	28,7%	1,9%

SEGÚN COMUNIDAD AUTÓNOMA DE DESTINO

TOTAL	3.049.449	100,0%	0,5%	31.123.454	100,0%	2,0%
Madrid (C. de)	972.763	31,9%	3,8%	9.687.697	31,1%	3,5%
Canarias	655.835	21,5%	0,2%	5.906.403	19,0%	5,8%
Baleares (Iles)	571.827	18,8%	-3,2%	6.684.481	21,5%	-1,7%
Cataluña	455.033	14,9%	-4,1%	5.043.475	16,2%	-1,6%
Andalucía	207.236	6,8%	5,5%	1.978.178	6,4%	3,8%
C. Valenciana	124.629	4,1%	-1,5%	1.280.333	4,1%	3,7%
Resto de comunidades	62.126	2,0%	14,7%	542.887	1,7%	9,8%

SEGÚN AEROPUERTO DE DESTINO

TOTAL	3.049.449	100,0%	0,5%	31.123.454	100,0%	2,0%
Adolfo Suárez Madrid-Barajas	972.763	31,9%	3,8%	9.687.697	31,1%	3,5%
Palma de Mallorca	492.819	16,2%	-5,5%	5.466.349	17,6%	-2,6%
Barcelona	445.118	14,6%	-4,3%	4.843.600	15,6%	-1,5%
Tenerife Sur	222.905	7,3%	0,4%	1.925.927	6,2%	-0,1%
Gran Canaria	195.640	6,4%	-3,1%	1.758.107	5,6%	6,8%
Málaga	173.990	5,7%	2,6%	1.661.606	5,3%	2,5%
Fuerteventura	124.114	4,1%	2,7%	1.167.172	3,8%	10,2%
Lanzarote	106.065	3,5%	4,8%	977.700	3,1%	13,1%
Alicante	78.081	2,6%	-7,0%	835.006	2,7%	1,6%
Ibiza	57.442	1,9%	17,5%	802.764	2,6%	6,4%
Resto de aeropuertos	180.512	5,9%	11,4%	1.997.526	6,4%	4,2%

Fuente: Elaboración propia a partir de los registros administrativos de Aena

* La lista de compañías aéreas de bajo coste aprobadas por AENA en 2014 no coinciden con las aprobadas en 2013, lo que implica que los datos no son comparables con los del mismo mes de 2013.

ENTRADA DE PASAJEROS POR VÍA AÉREA

Octubre 2014

Entrada de pasajeros según tipo de COMPañÍA AÉREA	mensual			acumulado		
	total pasajeros	% verticales	variación interanual	total pasajeros	% verticales	variación interanual
TOTAL	6.098.789	100,0%	5,2%	60.075.009	100,0%	5,9%
Bajo coste	3.049.340	50,0%	10,3%	28.951.555	48,2%	10,3%
Tradicionales	3.049.449	50,0%	0,5%	31.123.454	51,8%	2,0%

SEGÚN MERCADO DE ORIGEN

TOTAL	6.098.789	100,0%	5,2%	60.075.009	100,0%	5,9%
Reino Unido	1.567.875	25,7%	3,5%	15.532.059	25,9%	4,9%
Alemania	1.198.711	19,7%	2,4%	10.888.540	18,1%	6,4%
Francia	449.734	7,4%	11,2%	4.360.198	7,3%	6,6%
Italia	419.414	6,9%	7,8%	4.533.030	7,5%	7,8%
Países Bajos	283.812	4,7%	12,1%	2.582.189	4,3%	6,7%
Suiza	248.474	4,1%	9,1%	2.282.631	3,8%	5,5%
Bélgica	237.299	3,9%	19,0%	2.177.544	3,6%	12,9%
Irlanda	134.714	2,2%	3,2%	1.393.141	2,3%	0,4%
Suecia	132.368	2,2%	-0,3%	1.255.004	2,1%	4,9%
Noruega	130.585	2,1%	-4,6%	1.277.641	2,1%	0,6%
Portugal	127.023	2,1%	8,0%	1.241.403	2,1%	5,8%
Resto de países	1.168.780	19,2%	4,3%	12.551.629	20,9%	5,7%

SEGÚN COMUNIDAD AUTÓNOMA DE DESTINO

TOTAL	6.098.789	100,0%	5,2%	60.075.009	100,0%	5,9%
Cataluña	1.332.827	21,9%	5,5%	13.283.759	22,1%	5,6%
Madrid (C. de)	1.308.008	21,4%	10,4%	12.422.179	20,7%	6,2%
Canarias	1.049.532	17,2%	5,2%	9.422.071	15,7%	11,2%
Baleares (Illes)	962.007	15,8%	-0,8%	11.317.294	18,8%	2,1%
Andalucía	684.739	11,2%	7,0%	6.387.807	10,6%	7,8%
C. Valenciana	569.823	9,3%	2,5%	5.407.388	9,0%	3,9%
Resto de comunidades	191.853	3,1%	2,8%	1.834.511	3,1%	2,8%

SEGÚN AEROPUERTO DE DESTINO

TOTAL	6.098.789	100,0%	5,2%	60.075.009	100,0%	5,9%
Adolfo Suárez Madrid-Barajas	1.308.008	21,4%	10,4%	12.422.179	20,7%	6,2%
Barcelona	1.199.728	19,7%	10,0%	11.895.898	19,8%	9,3%
Palma de Mallorca	805.818	13,2%	-2,5%	8.715.206	14,5%	0,7%
Málaga	567.345	9,3%	6,9%	5.286.638	8,8%	7,5%
Alicante	418.093	6,9%	2,7%	4.005.577	6,7%	4,7%
Tenerife Sur	392.327	6,4%	7,7%	3.447.324	5,7%	8,8%
Gran Canaria	279.160	4,6%	-0,1%	2.535.030	4,2%	9,9%
Lanzarote	195.199	3,2%	7,0%	1.758.499	2,9%	15,6%
Fuerteventura	173.255	2,8%	7,1%	1.581.448	2,6%	14,8%
Valencia	151.730	2,5%	1,8%	1.401.811	2,3%	1,5%
Resto de aeropuertos	608.126	10,0%	-2,1%	7.025.399	11,7%	0,1%

Fuente: Elaboración propia a partir de los registros administrativos de Aena

* La lista de compañías aéreas de bajo coste aprobadas por AENA en 2014 no coinciden con las aprobadas en 2013, lo que implica que los datos no son comparables con los del mismo mes de 2013.