

Datos provisionales. Los datos adquieren carácter definitivo transcurridos 12 meses desde su fecha de publicación.

Más información: Turespaña www.iet.tourspain.es

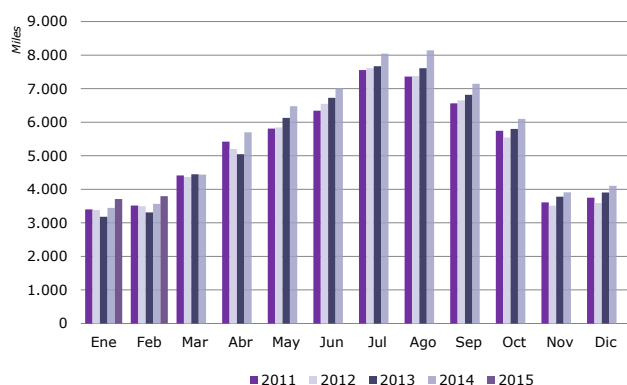
Toda persona que utilice estos datos deberá citar, en cualquier publicación que haga uso de ellos, al Turespaña como fuente del dato y la operación estadística de la que proceden los datos.



febrero 2015

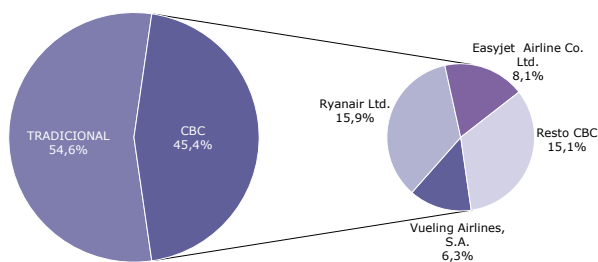
NOTA DE COYUNTURA

Llegadas de pasajeros según meses
2011-2015



Fuente: Elaboración propia a partir de los registros administrativos de Aena

Distribución de los pasajeros por
tipo de compañía aérea
Febrero 2015



Fuente: Elaboración propia a partir de los registros administrativos de Aena

cbc compañías aéreas de bajo coste

En febrero los aeropuertos españoles recibieron 3,8 millones de pasajeros internacionales, cifra un 6,4% superior a la del mismo mes del año anterior. Las compañías aéreas de bajo coste (CBC) transportaron el 45,4% de los pasajeros, registrando un avance del 12,4%. Las compañías tradicionales fueron responsables del 54,6% tráfico restante, experimentando un avance interanual del 1,9%.

Las compañías aéreas Ryanair, Easyjet y Vueling lideraron el ranking de llegadas en CBC, concentrando entre las tres el 67% de los movimientos de pasajeros generados por este tipo de compañías, y el 30% del total del flujo aéreo internacional recibido en España. Destacó preferentemente el avance de Ryanair este mes.

Los dos primeros meses de 2015 acumulan 7,5 millones de pasajeros internacionales, un 7% más que hace un año. El tráfico de pasajeros de CBC registró un incremento (14,4%) notablemente superior al de las compañías tradicionales (1,7%). El 77% del total del flujo provino de la Unión Europea, experimentando un aumento del 8,4%.

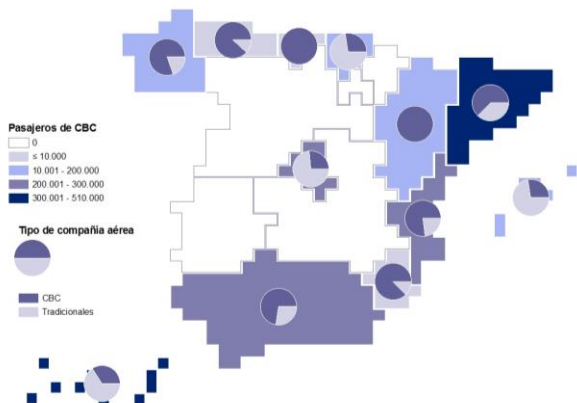
MERCADOS EMISORES

Los principales países emisores de pasajeros internacionales con destino España incrementaron sus llegadas en febrero, excepto Noruega y Dinamarca. Reino Unido, Alemania, Italia y Francia fueron responsables del 55,1% de llegadas internacionales este mes.

Reino Unido fue el origen del 21,4% de los pasajeros internacionales recibidos en España en febrero, registrando un aumento del 5,2% respecto al mismo mes de 2014. Este aumento repercutió principalmente en la C. de Madrid y Cataluña, por el contrario disminuyeron las llegadas a Baleares y la R. de Murcia. Los aeropuertos británicos fueron el punto de partida del 32,6% de los pasajeros recibidos en España en CBC, produciéndose un

Llegadas de pasajeros internacionales, por comunidad autónoma de destino

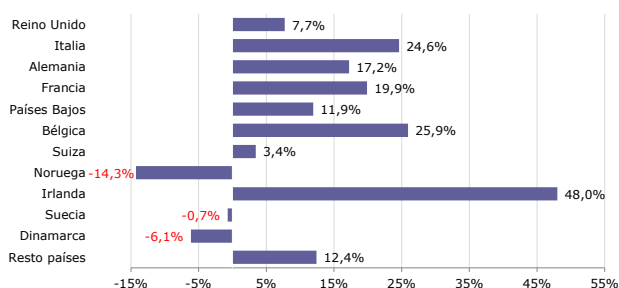
Febrero 2015



Fuente: Elaboración propia a partir de los registros administrativos de Aena

Variación interanual de los pasajeros en compañías aéreas de bajo coste, por país de origen

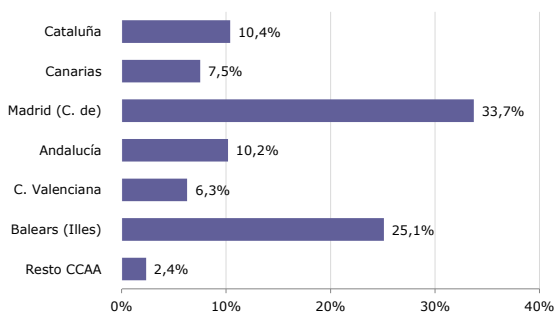
Febrero 2015



Fuente: Elaboración propia a partir de los registros administrativos de Aena

Variación interanual de los pasajeros en compañías aéreas de bajo coste, por comunidad autónoma de destino

Febrero 2015



Fuente: Elaboración propia a partir de los registros administrativos de Aena

incremento interanual del 7,7%, que benefició a todas las comunidades a excepción de Baleares y la R. de Murcia.

Alemania fue el origen del 16,9% de las llegadas internacionales del mes, reflejando un avance del 3% en relación a febrero de 2014. La C. de Madrid recibió una notable afluencia de pasajeros internacionales un mes más, con un aumento del 22,3%. Canarias y Baleares, principales destinos del tráfico aéreo alemán en nuestro país, también recibieron más llegadas que hace un año. Al mismo tiempo, las llegadas en CBC procedentes de Alemania representaron el 11,1% del total de CBC, un 17,2% más que hace un año. Esta mejoría se dejó notar en todas las comunidades excepto en Andalucía.

Las llegadas aéreas desde Francia se incrementaron un 11% en febrero. Todas las comunidades con más tráfico aéreo fueron favorecidas por este aumento, destacando Canarias y la C. de Madrid. El tráfico de pasajeros generado en este mercado por las CBC representó el 8,9% del total, y se incrementó un 19,9% influyendo positivamente en todas las comunidades autónomas con más llegadas, y especialmente en Cataluña.

Italia, cuarto mercado emisor de pasajeros internacionales este mes, fue responsable del 8,4% del flujo, presentando un marcado incremento interanual por segundo mes consecutivo del 19,9%. Esta subida repercutió en todas las comunidades con más tráfico aéreo, y especialmente en la C. de Madrid y Cataluña. En cuanto a las llegadas en CBC, Italia emitió el 13,2% de las mismas, y registró una subida del 24,6% siendo todas las comunidades excepto Aragón beneficiadas por el aumento

Entre el resto de mercados, destacó la subida de CBC de Bélgica (25,9%) y la bajada de Noruega (-14,3%)

COMUNIDADES AUTÓNOMAS DE DESTINO

La C. de Madrid y Canarias superaron el millón de llegadas de pasajeros internacionales en febrero, aglutinando el 54,8% de total del flujo aéreo internacional. En términos de incrementos interanuales la C. de Madrid evolucionó con una notable subida del 13,6%, y el archipiélago alcanzó el 1,9%.

Respecto al tráfico aéreo de CBC, Cataluña fue la comunidad que más pasajeros recibió volando con alguna CBC, superando el medio millón. La C. de Madrid fue la que registró la expansión interanual más notoria, un 33,7%.

(*) En la nota se considera a los pasajeros de vuelos internacionales, tanto a los no residentes como a los residentes en España. Por lo tanto, los términos pasajero internacional y turista internacional no son en este caso equivalentes.

ENTRADA DE PASAJEROS EN COMPAÑÍAS AÉREAS DE BAJO COSTE

Febrero 2015

Entrada de pasajeros según tipo de COMPAÑÍA AÉREA	mensual			acumulado		
	total pasajeros	% verticales	variación interanual	total pasajeros	% verticales	variación interanual
TOTAL	3.793.679	100,0%	6,4%	7.503.169	100,0%	7,0%
Bajo coste	1.723.997	45,4%	12,4%	3.371.129	44,9%	14,4%
Tradicionales	2.069.682	54,6%	1,9%	4.132.040	55,1%	1,7%

SEGÚN MERCADO DE ORIGEN

TOTAL	1.723.997	100,0%	12,4%	3.371.129	100,0%	14,4%
Reino Unido	562.156	32,6%	7,7%	1.063.916	31,6%	9,2%
Italia	227.024	13,2%	24,6%	468.251	13,9%	24,8%
Alemania	191.045	11,1%	17,2%	362.089	10,7%	20,0%
Francia	153.568	8,9%	19,9%	292.108	8,7%	19,3%
Países Bajos	120.723	7,0%	11,9%	226.038	6,7%	13,2%
Bélgica	72.300	4,2%	25,9%	138.585	4,1%	28,0%
Suiza	57.411	3,3%	3,4%	104.788	3,1%	5,5%
Noruega	50.266	2,9%	-14,3%	103.592	3,1%	-8,8%
Irlanda	43.860	2,5%	48,0%	88.621	2,6%	50,9%
Suecia	39.319	2,3%	-0,7%	77.790	2,3%	4,0%
Dinamarca	35.859	2,1%	-6,1%	71.524	2,1%	-2,7%
Resto de países	170.466	9,9%	12,1%	373.827	11,1%	-1,3%

SEGÚN COMUNIDAD AUTÓNOMA DE DESTINO

TOTAL	1.723.997	100,0%	12,4%	3.371.129	100,0%	14,4%
Cataluña	508.850	29,5%	10,4%	995.331	29,5%	12,6%
Canarias	346.040	20,1%	7,5%	692.201	20,5%	10,8%
Madrid (C. de)	280.036	16,2%	33,7%	551.425	16,4%	33,9%
Andalucía	249.850	14,5%	10,2%	477.179	14,2%	11,9%
C. Valenciana	242.526	14,1%	6,3%	474.617	14,1%	9,6%
Baleares (Illes)	42.667	2,5%	25,1%	76.476	2,3%	21,8%
Resto de comunidades	54.028	3,1%	2,4%	103.900	3,1%	-0,4%

SEGÚN AEROPUERTO DE DESTINO

TOTAL	1.723.997	100,0%	12,4%	3.371.129	100,0%	14,4%
Barcelona	480.674	27,9%	12,4%	939.868	27,9%	14,8%
Adolfo Suárez Madrid- Barajas	280.036	16,2%	33,7%	551.425	16,4%	33,9%
Málaga	197.052	11,4%	6,7%	377.107	11,2%	9,5%
Alicante	177.611	10,3%	4,1%	347.163	10,3%	7,8%
Tenerife Sur	149.293	8,7%	3,9%	302.255	9,0%	8,5%
Gran Canaria	83.868	4,9%	1,1%	173.963	5,2%	6,7%
Lanzarote	70.353	4,1%	10,8%	133.723	4,0%	11,1%
Valencia	64.915	3,8%	12,6%	127.454	3,8%	14,7%
Sevilla	51.129	3,0%	26,3%	96.779	2,9%	23,5%
Palma de Mallorca	41.958	2,4%	25,2%	74.829	2,2%	21,7%
Resto de aeropuertos	127.108	7,4%	6,0%	246.563	7,3%	4,2%

Fuente: Elaboración propia a partir de los registros administrativos de Aena.

* La lista de compañías aéreas de bajo coste aprobadas por AENA en 2015 no coinciden con las aprobadas en 2014, lo que implica que los datos no son comparables con los del mismo mes de 2014.

ENTRADA DE PASAJEROS EN COMPAÑÍAS AÉREAS TRADICIONALES

Febrero 2015

Entrada de pasajeros según tipo de COMPAÑÍA AÉREA	mensual			acumulado		
	total pasajeros	% verticales	variación interanual	total pasajeros	% verticales	variación interanual
TOTAL	3.793.679	100,0%	6,4%	7.503.169	100,0%	7,0%
Bajo coste	1.723.997	45,4%	12,4%	3.371.129	44,9%	14,4%
Tradicionales	2.069.682	54,6%	1,9%	4.132.040	55,1%	1,7%

SEGÚN MERCADO DE ORIGEN

TOTAL	2.069.682	100,0%	1,9%	4.132.040	100,0%	1,7%
Alemania	449.289	21,7%	-2,0%	860.785	20,8%	-2,7%
Reino Unido	248.699	12,0%	0,0%	473.142	11,5%	-0,1%
Francia	168.612	8,1%	4,0%	321.610	7,8%	5,6%
Suiza	90.860	4,4%	2,1%	166.768	4,0%	1,0%
Italia	90.831	4,4%	9,5%	180.968	4,4%	7,5%
Bélgica	84.930	4,1%	11,0%	160.817	3,9%	8,0%
Suecia	71.046	3,4%	2,5%	147.234	3,6%	0,5%
Portugal	66.326	3,2%	13,8%	140.670	3,4%	13,1%
Estados Unidos	59.917	2,9%	6,8%	134.687	3,3%	8,5%
Países Bajos	56.843	2,7%	-0,7%	110.445	2,7%	-3,6%
Noruega	48.105	2,3%	-5,9%	91.600	2,2%	-7,5%
Resto de países	634.224	30,6%	2,2%	1.343.314	32,5%	2,5%

SEGÚN COMUNIDAD AUTÓNOMA DE DESTINO

TOTAL	2.069.682	100,0%	1,9%	4.132.040	100,0%	1,7%
Madrid (C. de)	782.689	37,8%	7,8%	1.610.045	39,0%	7,3%
Canarias	670.497	32,4%	-0,8%	1.360.613	32,9%	-1,4%
Cataluña	302.761	14,6%	-4,0%	597.148	14,5%	-2,7%
Baleares (Illes)	112.165	5,4%	-3,9%	185.139	4,5%	-7,3%
Andalucía	93.581	4,5%	7,8%	172.188	4,2%	6,3%
C. Valenciana	71.587	3,5%	-7,3%	137.408	3,3%	-5,1%
Resto de comunidades	36.402	1,8%	13,6%	69.499	1,7%	10,9%

SEGÚN AEROPUERTO DE DESTINO

TOTAL	2.069.682	100,0%	1,9%	4.132.040	100,0%	1,7%
Adolfo Suárez Madrid-Barajas	782.689	37,8%	7,8%	1.610.045	39,0%	7,3%
Barcelona	302.680	14,6%	-4,1%	596.322	14,4%	-2,9%
Gran Canaria	233.024	11,3%	0,9%	484.128	11,7%	0,6%
Tenerife Sur	213.665	10,3%	-3,0%	434.470	10,5%	-3,9%
Fuerteventura	112.023	5,4%	0,4%	219.328	5,3%	-0,5%
Palma de Mallorca	110.742	5,4%	-4,1%	182.376	4,4%	-7,6%
Lanzarote	99.774	4,8%	-1,3%	198.996	4,8%	-1,3%
Málaga	86.846	4,2%	8,2%	159.830	3,9%	7,3%
Alicante	41.150	2,0%	-12,8%	79.250	1,9%	-8,9%
Bilbao	31.418	1,5%	18,0%	59.365	1,4%	13,0%
Resto de aeropuertos	55.671	2,7%	1,2%	107.930	2,6%	-0,5%

Fuente: Elaboración propia a partir de los registros administrativos de Aena

* La lista de compañías aéreas de bajo coste aprobadas por AENA en 2015 no coinciden con las aprobadas en 2014, lo que implica que los datos no son comparables con los del mismo mes de 2014.

ENTRADA DE PASAJEROS POR VÍA AÉREA

Febrero 2015

Entrada de pasajeros según tipo de COMPAÑÍA AÉREA	mensual			acumulado		
	total pasajeros	% verticales	variación interanual	total pasajeros	% verticales	variación interanual
TOTAL	3.793.679	100,0%	6,4%	7.503.169	100,0%	7,0%
Bajo coste	1.723.997	45,4%	12,4%	3.371.129	44,9%	14,4%
Tradicionales	2.069.682	54,6%	1,9%	4.132.040	55,1%	1,7%

SEGÚN MERCADO DE ORIGEN

TOTAL	3.793.679	100,0%	6,4%	7.503.169	100,0%	7,0%
Reino Unido	810.855	21,4%	5,2%	1.537.058	20,5%	6,2%
Alemania	640.334	16,9%	3,0%	1.222.874	16,3%	3,1%
Francia	322.180	8,5%	11,0%	613.718	8,2%	11,7%
Italia	317.855	8,4%	19,9%	649.219	8,7%	19,4%
Países Bajos	177.566	4,7%	7,6%	336.483	4,5%	7,1%
Bélgica	157.230	4,1%	17,4%	299.402	4,0%	16,4%
Suiza	148.271	3,9%	2,6%	271.556	3,6%	2,7%
Suecia	110.365	2,9%	1,4%	225.024	3,0%	1,7%
Noruega	98.371	2,6%	-10,4%	195.192	2,6%	-8,2%
Portugal	95.191	2,5%	7,3%	201.366	2,7%	9,1%
Dinamarca	79.362	2,1%	-0,6%	157.703	2,1%	0,5%
Resto de países	836.099	22,0%	6,3%	1.793.574	23,9%	7,2%

SEGÚN COMUNIDAD AUTÓNOMA DE DESTINO

TOTAL	3.793.679	100,0%	6,4%	7.503.169	100,0%	7,0%
Madrid (C. de)	1.062.725	28,0%	13,6%	2.161.470	28,8%	13,0%
Canarias	1.016.537	26,8%	1,9%	2.052.814	27,4%	2,4%
Cataluña	811.611	21,4%	4,5%	1.592.479	21,2%	6,3%
Andalucía	343.431	9,1%	9,5%	649.367	8,7%	10,4%
C. Valenciana	314.113	8,3%	2,8%	612.025	8,2%	5,9%
Baleares (Illes)	154.832	4,1%	2,7%	261.615	3,5%	-0,4%
Resto de comunidades	90.430	2,4%	6,6%	173.399	2,3%	3,8%

SEGÚN AEROPUERTO DE DESTINO

TOTAL	3.793.679	100,0%	6,4%	7.503.169	100,0%	7,0%
Adolfo Suárez Madrid-Barajas	1.062.725	28,0%	13,6%	2.161.470	28,8%	13,0%
Barcelona	783.354	20,6%	5,4%	1.536.190	20,5%	7,2%
Tenerife Sur	362.958	9,6%	-0,3%	736.725	9,8%	0,8%
Gran Canaria	316.892	8,4%	0,9%	658.091	8,8%	2,1%
Málaga	283.898	7,5%	7,2%	536.937	7,2%	8,8%
Alicante	218.761	5,8%	0,5%	426.413	5,7%	4,2%
Lanzarote	170.127	4,5%	3,4%	332.719	4,4%	3,3%
Palma de Mallorca	152.700	4,0%	2,5%	257.205	3,4%	-0,6%
Fuerteventura	151.991	4,0%	7,8%	296.526	4,0%	6,6%
Valencia	95.352	2,5%	8,7%	185.612	2,5%	9,9%
Resto de aeropuertos	194.921	5,1%	6,7%	375.281	5,0%	4,1%

Fuente: Elaboración propia a partir de los registros administrativos de Aena

* La lista de compañías aéreas de bajo coste aprobadas por AENA en 2015 no coinciden con las aprobadas en 2014, lo que implica que los datos no son comparables con los del mismo mes de 2014.