

Datos provisionales. Los datos adquieren carácter definitivo transcurridos 12 meses desde su fecha de publicación.

Más información: Turespaña www.iet.tourspain.es

Toda persona que utilice estos datos deberá citar, en cualquier publicación que haga uso de ellos, al Turespaña como fuente del dato y la operación estadística de la que proceden los datos.

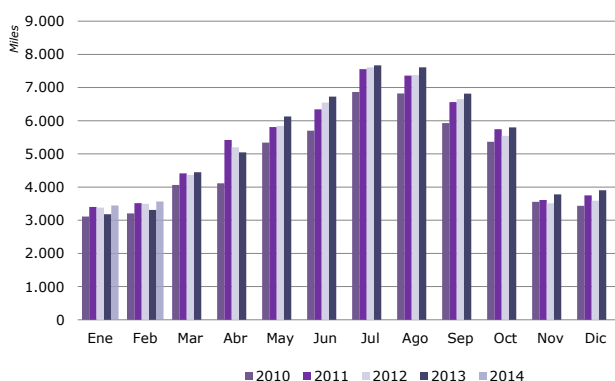


febrero 2014

cbc compañías aéreas de bajo coste

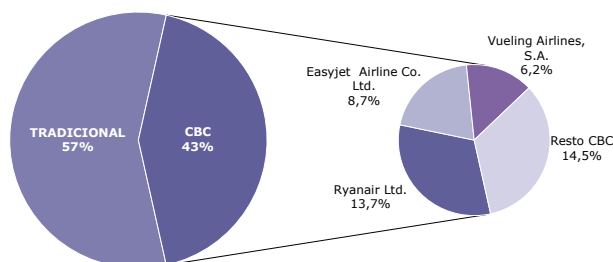
NOTA DE COYUNTURA

Llegadas de pasajeros en compañías aéreas de bajo coste, según meses 2010-2014



Fuente: Elaboración propia a partir de los registros administrativos de Aena

Distribución de los pasajeros por tipo de compañía aérea Febrero 2014



Fuente: Elaboración propia a partir de los registros administrativos de Aena

En febrero los aeropuertos españoles recibieron 3,6 millones de pasajeros internacionales, un 7,7% más que en el mismo mes del año pasado. El 43% de las llegadas fueron efectuadas por compañías aéreas de bajo coste (CBC), que aumentaron un 13,2% respecto al mismo mes de 2013. Por su parte, las compañías aéreas tradicionales transportaron un 3,9% más de pasajeros que hace un año.

La ocupación media de los vuelos de las CBC fue del 82,4%, y la de los vuelos de compañías tradicionales del 75,4%, cifras similares a las de hace un año.

Entre las CBC, Ryanair, EasyJet y Vueling fueron, un mes más, las que mayor volumen de pasajeros internacionales transportaron, un 66,3% conjuntamente. De las tres, solo EasyJet presentó una moderada caída interanual.

En los dos primeros meses del año el volumen de pasajeros internacionales ascendió a 7 millones, un 8% más que en el mismo periodo de 2013.

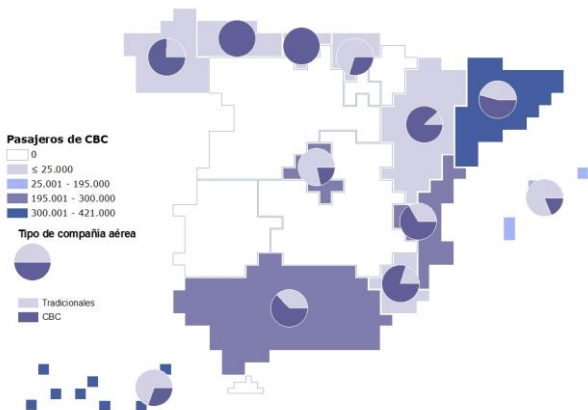
MERCADOS EMISORES

Reino Unido, Alemania y Francia fueron los principales emisores de pasajeros internacionales en febrero. Los tres países tuvieron crecimientos interanuales.

Respecto al tráfico aéreo total, en febrero, Reino Unido emitió el 21,6% de pasajeros, que se vieron incrementados en un 9,4%. Canarias recibió la mayor parte de los pasajeros que volaron desde este país (38%), seguido de la C. Valenciana (15%), ambos destinos mostraron notables avances. Por su parte las CBC tuvieron una gran presencia, ya que transportaron el 34% del volumen total de pasajeros que volaron con

Llegadas de pasajeros internacionales, por comunidad autónoma de destino

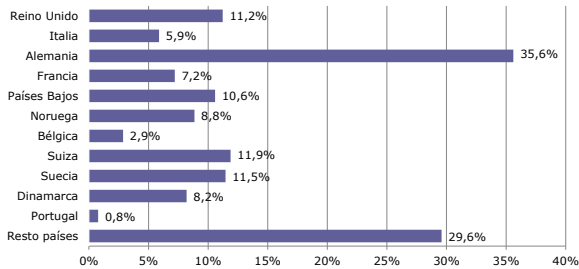
Febrero 2014



Fuente: Elaboración propia a partir de los registros administrativos de Aena

Variación interanual de los pasajeros en compañías aéreas de bajo coste, por país de origen

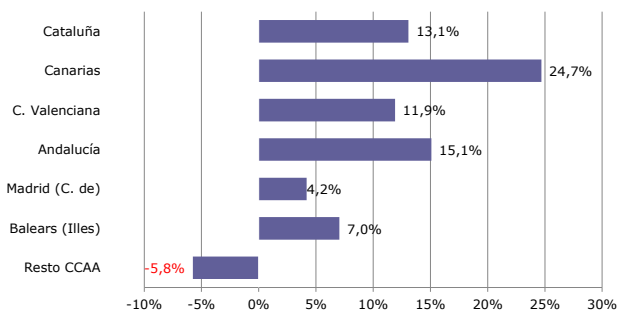
Febrero 2014



Fuente: Elaboración propia a partir de los registros administrativos de Aena

Variación interanual de los pasajeros en compañías aéreas de bajo coste, por comunidad autónoma de destino

Febrero 2014



Fuente: Elaboración propia a partir de los registros administrativos de Aena

estas compañías. Todas sus principales comunidades de destino de costa, excepto Baleares, mejoraron las cifras de hace un año.

Alemania origen del 17,4% de las llegadas totales del mes, creció un 11,9%, en línea con lo observado en meses anteriores. Este incremento se explica, en gran medida, por el crecimiento de las llegadas en Canarias (cerca de 35.000 mil más), que con una cuota de un 41% de los pasajeros fue su principal destino. También cabe destacar el aumento del flujo de pasajeros a Andalucía y Cataluña. Este mes de nuevo mejoró de forma notable la actividad de las CBC desde Alemania aumentando un +35,6% el volumen de pasajeros desde este origen. Todos los principales destinos se vieron favorecidos.

Las llegadas internacionales totales desde *Francia* aumentaron un 5,3% en febrero. El destino con más flujo de pasajeros fue la C. de Madrid, aunque se contrajo moderadamente. Destacaron los incrementos de pasajeros que se dirigieron a Cataluña y Canarias. Por su parte las CBC registraron un avance del 7,2%, principalmente por el buen resultado en Cataluña (+13,6%).

En general, desde todos los principales países emisores, e independientemente del tipo de compañía aérea, volaron más pasajeros que en febrero de 2013.

COMUNIDADES AUTÓNOMAS DE DESTINO

Canarias, la Comunidad de Madrid y Cataluña encabezaron el ranking de las comunidades autónomas con más llegadas internacionales, concentrando el 76% del total del mes. En términos de crecimiento interanual destacaron las subidas de Andalucía (+12,8%), Canarias (12,4%) y la C. Valenciana (12,3%). Por el contrario, Baleares registró un tímido avance del 0,5%.

Las comunidades autónomas con mayor actividad entre las CBC fueron Cataluña y Canarias, que recibieron el 51% de los pasajeros y en términos de evolución crecieron un 13,1% y un 24,7%, respectivamente.

(*) En la nota se considera a los pasajeros de vuelos internacionales, tanto a los no residentes como a los residentes en España. Por lo tanto, los términos pasajero internacional y turista internacional no son en este caso equivalentes.

ENTRADA DE PASAJEROS EN COMPAÑÍAS AÉREAS DE BAJO COSTE

Febrero 2014

Entrada de pasajeros según tipo de COMPAÑÍA AÉREA	mensual			acumulado		
	total pasajeros	% verticales	variación interanual	total pasajeros	% verticales	variación interanual
TOTAL	3.564.489	100,0%	7,7%	7.011.149	100,0%	8,0%
Bajo coste	1.534.040	43,0%	13,2%	2.939.316	41,9%	12,1%
Tradicionales	2.030.449	57,0%	3,9%	4.071.833	58,1%	5,2%

SEGÚN MERCADO DE ORIGEN

TOTAL	1.534.040	100,0%	13,2%	2.939.316	100,0%	12,1%
Reino Unido	521.843	34,0%	11,2%	974.281	33,1%	9,9%
Italia	182.192	11,9%	5,9%	375.121	12,8%	6,5%
Alemania	162.971	10,6%	35,6%	301.639	10,3%	34,8%
Francia	128.099	8,4%	7,2%	244.778	8,3%	7,1%
Países Bajos	107.861	7,0%	10,6%	199.743	6,8%	11,2%
Noruega	58.625	3,8%	8,8%	113.642	3,9%	10,1%
Bélgica	57.408	3,7%	2,9%	108.243	3,7%	1,5%
Suiza	55.502	3,6%	11,9%	99.336	3,4%	10,6%
Suecia	39.597	2,6%	11,5%	74.779	2,5%	11,7%
Dinamarca	38.200	2,5%	8,2%	73.543	2,5%	6,7%
Portugal	30.382	2,0%	0,8%	60.231	2,0%	-3,6%
Resto de países	151.360	9,9%	29,6%	313.980	10,7%	23,6%

SEGÚN COMUNIDAD AUTÓNOMA DE DESTINO

TOTAL	1.534.040	100,0%	13,2%	2.939.316	100,0%	12,1%
Cataluña	460.932	30,0%	13,1%	881.896	30,0%	12,0%
Canarias	321.820	21,0%	24,7%	624.661	21,3%	23,2%
C. Valenciana	228.206	14,9%	11,9%	431.284	14,7%	9,2%
Andalucía	226.764	14,8%	15,1%	424.327	14,4%	14,2%
Madrid (C. de)	209.426	13,7%	4,2%	410.057	14,0%	3,1%
Baleares (Iles)	34.105	2,2%	7,0%	62.781	2,1%	13,4%
Resto de comunidades	52.787	3,4%	-5,8%	104.310	3,5%	-4,1%

SEGÚN AEROPUERTO DE DESTINO

TOTAL	1.534.040	100,0%	13,2%	2.939.316	100,0%	12,1%
Barcelona	427.792	27,9%	18,3%	816.812	27,8%	16,8%
Madrid- Barajas	209.426	13,7%	4,2%	410.057	14,0%	3,1%
Málaga	184.594	12,0%	18,3%	342.474	11,7%	15,7%
Alicante	170.534	11,1%	13,8%	322.042	11,0%	11,9%
Tenerife Sur	143.623	9,4%	27,3%	278.634	9,5%	25,4%
Gran Canaria	82.921	5,4%	19,6%	163.106	5,5%	15,8%
Lanzarote	63.516	4,1%	25,4%	120.402	4,1%	26,8%
Valencia	57.672	3,8%	6,6%	109.242	3,7%	1,8%
Sevilla	40.472	2,6%	5,0%	78.369	2,7%	10,3%
Palma de Mallorca	33.525	2,2%	7,7%	61.472	2,1%	13,7%
Resto de aeropuertos	119.965	7,8%	-8,0%	236.706	8,1%	-6,0%

Fuente: Elaboración propia a partir de los registros administrativos de Aena.

*La lista de compañías aéreas de bajo coste aprobadas por AENA en 2014 no coinciden con las aprobadas en 2013, lo que implica que los datos no son comparables con los de febrero de 2013.

ENTRADA DE PASAJEROS EN COMPAÑÍAS TRADICIONALES Febrero 2014

Entrada de pasajeros según tipo de COMPAÑÍA AÉREA	mensual			acumulado		
	total pasajeros	% verticales	variación interanual	total pasajeros	% verticales	variación interanual
TOTAL	3.564.489	100,0%	7,7%	7.011.149	100,0%	8,0%
Bajo coste	1.534.040	43,0%	13,2%	2.939.316	41,9%	12,1%
Tradicional	2.030.449	57,0%	3,9%	4.071.833	58,1%	5,2%

SEGÚN MERCADO DE ORIGEN

TOTAL	2.030.449	100,0%	3,9%	4.071.833	100,0%	5,2%
Alemania	458.543	22,6%	5,3%	884.794	21,7%	8,4%
Reino Unido	248.618	12,2%	5,7%	473.563	11,6%	6,0%
Francia	162.136	8,0%	3,8%	304.596	7,5%	4,3%
Suiza	89.013	4,4%	-8,5%	165.039	4,1%	-7,3%
Italia	82.968	4,1%	3,0%	168.409	4,1%	-1,0%
Bélgica	76.500	3,8%	4,6%	148.949	3,7%	6,4%
Suecia	69.285	3,4%	11,7%	146.538	3,6%	13,4%
Portugal	58.295	2,9%	6,0%	124.331	3,1%	6,2%
Países Bajos	57.221	2,8%	-0,2%	114.521	2,8%	3,8%
Noruega	51.137	2,5%	-3,1%	98.992	2,4%	-1,1%
Finlandia	48.116	2,4%	0,1%	98.527	2,4%	4,3%
Resto de países	628.617	31,0%	4,4%	1.343.574	33,0%	5,3%

SEGÚN COMUNIDAD AUTÓNOMA DE DESTINO

TOTAL	2.030.449	100,0%	3,9%	4.071.833	100,0%	5,2%
Madrid (C. de)	726.283	35,8%	2,2%	1.502.785	36,9%	1,1%
Canarias	675.821	33,3%	7,3%	1.380.191	33,9%	9,2%
Cataluña	315.526	15,5%	-0,2%	615.832	15,1%	3,4%
Baleares (Iles)	116.707	5,7%	-1,2%	199.823	4,9%	1,2%
Andalucía	86.808	4,3%	7,2%	163.905	4,0%	13,5%
C. Valenciana	77.261	3,8%	13,6%	146.620	3,6%	18,0%
Resto de comunidades	32.043	1,6%	3,9%	62.677	1,5%	7,1%

SEGÚN AEROPUERTO DE DESTINO

TOTAL	2.030.449	100,0%	3,9%	4.071.833	100,0%	5,2%
Madrid- Barajas	726.283	35,8%	2,2%	1.502.785	36,9%	1,1%
Barcelona	315.495	15,5%	0,2%	615.769	15,1%	3,9%
Gran Canaria	231.006	11,4%	9,0%	481.149	11,8%	12,2%
Tenerife Sur	220.381	10,9%	-1,1%	451.909	11,1%	0,4%
Palma de Mallorca	115.456	5,7%	-1,6%	197.276	4,8%	0,8%
Fuerteventura	111.608	5,5%	10,1%	220.507	5,4%	11,0%
Lanzarote	101.084	5,0%	22,4%	201.626	5,0%	23,2%
Málaga	80.290	4,0%	8,0%	150.936	3,7%	15,0%
Alicante	47.190	2,3%	20,0%	86.989	2,1%	23,7%
Valencia	30.071	1,5%	4,7%	59.631	1,5%	10,6%
Resto de aeropuertos	51.585	2,5%	2,1%	103.256	2,5%	4,3%

Fuente: Elaboración propia a partir de los registros administrativos de Aena

ENTRADA DE PASAJEROS POR VÍA AÉREA

Febrero 2014

Entrada de pasajeros según tipo de COMPAÑÍA AÉREA	mensual			acumulado		
	total pasajeros	% verticales	variación interanual	total pasajeros	% verticales	variación interanual
TOTAL	3.564.489	100,0%	7,7%	7.011.149	100,0%	8,0%
Bajo coste	1.534.040	43,0%	13,2%	2.939.316	41,9%	12,1%
Tradicional	2.030.449	57,0%	3,9%	4.071.833	58,1%	5,2%

SEGÚN MERCADO DE ORIGEN

TOTAL	3.564.489	100,0%	7,7%	7.011.149	100,0%	8,0%
Reino Unido	770.461	21,6%	9,4%	1.447.844	20,7%	8,6%
Alemania	621.514	17,4%	11,9%	1.186.433	16,9%	14,1%
Francia	290.235	8,1%	5,3%	549.374	7,8%	5,5%
Italia	265.160	7,4%	5,0%	543.530	7,8%	4,0%
Países Bajos	165.082	4,6%	6,6%	314.264	4,5%	8,4%
Suiza	144.515	4,1%	-1,6%	264.375	3,8%	-1,3%
Bélgica	133.908	3,8%	3,9%	257.192	3,7%	4,3%
Noruega	109.762	3,1%	2,9%	212.634	3,0%	4,6%
Suecia	108.882	3,1%	11,6%	221.317	3,2%	12,9%
Portugal	88.677	2,5%	4,1%	184.562	2,6%	2,8%
Dinamarca	79.820	2,2%	7,5%	156.990	2,2%	8,1%
Resto de países	786.473	22,1%	8,0%	1.672.634	23,9%	8,0%

SEGÚN COMUNIDAD AUTÓNOMA DE DESTINO

TOTAL	3.564.489	100,0%	7,7%	7.011.149	100,0%	8,0%
Canarias	997.641	28,0%	12,4%	2.004.852	28,6%	13,2%
Madrid (C. de)	935.709	26,3%	2,6%	1.912.842	27,3%	1,5%
Cataluña	776.458	21,8%	7,3%	1.497.728	21,4%	8,3%
Andalucía	313.572	8,8%	12,8%	588.232	8,4%	14,0%
C. Valenciana	305.467	8,6%	12,3%	577.904	8,2%	11,3%
Baleares (Illes)	150.812	4,2%	0,5%	262.604	3,7%	3,9%
Resto de comunidades	84.830	2,4%	-2,3%	166.987	2,4%	-0,2%

SEGÚN AEROPUERTO DE DESTINO

TOTAL	3.564.489	100,0%	7,7%	7.011.149	100,0%	8,0%
Madrid-Barajas	935.709	26,3%	2,6%	1.912.842	27,3%	1,5%
Barcelona	743.287	20,9%	9,9%	1.432.581	20,4%	10,9%
Tenerife Sur	364.004	10,2%	8,4%	730.543	10,4%	8,7%
Gran Canaria	313.927	8,8%	11,6%	644.255	9,2%	13,1%
Málaga	264.884	7,4%	15,0%	493.410	7,0%	15,5%
Alicante	217.724	6,1%	15,1%	409.031	5,8%	14,2%
Lanzarote	164.600	4,6%	23,6%	322.028	4,6%	24,5%
Palma de Mallorca	148.981	4,2%	0,4%	258.748	3,7%	3,6%
Fuerteventura	141.010	4,0%	13,2%	278.179	4,0%	13,9%
Valencia	87.743	2,5%	6,0%	168.873	2,4%	4,7%
Resto de aeropuertos	182.620	5,1%	-7,0%	360.659	5,1%	-4,2%

Fuente: Elaboración propia a partir de los registros administrativos de Aena

*La lista de compañías aéreas de bajo coste aprobadas por AENA en 2014 no coinciden con las aprobadas en 2013, lo que implica que los datos no son comparables con los de febrero de 2013.