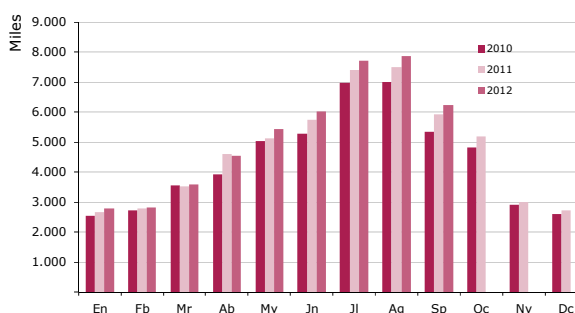


septiembre 2012

NOTA DE COYUNTURA

Llegadas de turistas internacionales, por meses

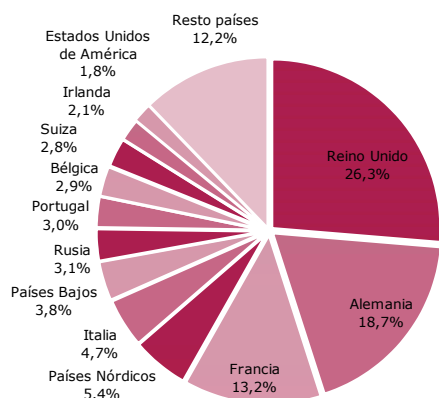
2010, 2011 y 2012



Fuente: IET. Movimientos turísticos en fronteras (Frontur).

Porcentaje de turistas internacionales, según país de residencia

Septiembre 2012



Fuente: IET. Movimientos turísticos en fronteras (Frontur).

frontur

movimientos turísticos en fronteras

En **septiembre** visitaron España 6,2 millones de turistas internacionales, un 5,1% más que hace un año. Esta subida mantiene la tendencia seguida a lo largo de todo el año.

Alemania ha sido el mercado que más ha contribuido al crecimiento del mes y Baleares y Cataluña las comunidades que más se han beneficiado.

En el **periodo enero-septiembre** se acumulan cerca de 47 millones de visitas, cifra que supera en un 3,8% la registrada en los mismos meses de 2011.

MERCADOS EMISORES

Reino Unido se incrementó en septiembre levemente, llegando a 1,6 millones de visitas. Baleares, su principal destino este mes, fue partícipe de un importante avance, al igual que Cataluña.

Alemania se convierte en el principal impulsor del crecimiento del mes, tras el retroceso registrado en agosto. Baleares, su principal destino, concentra en gran medida este mayor flujo de llegadas. Todos los demás destinos principales, excepto la Comunidad de Madrid reciben más turistas alemanes que hace un año.

Francia protagoniza este mes un incremento del 7,4%, que se deja notar especialmente en la Comunidad Valenciana. Cataluña, su destino por excelencia, crece un 3,9%.

Italia muestra un importante retroceso del -17,1%, el cuarto en lo que va de año, tras la positiva evolución de los últimos dos años. Cataluña concentra la caída de este mes. Los **países nórdicos** mantienen la línea de subidas de los últimos meses, siendo Baleares la principal beneficiada.

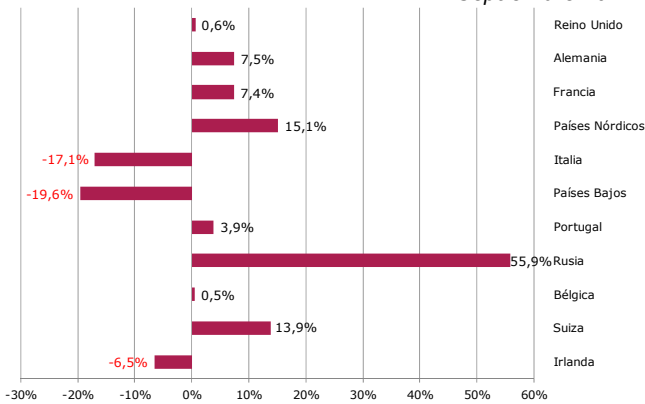
Entre el **resto de mercados** destaca por su importante avance el mercado ruso. Con las llegadas de septiembre, en los que va de año, se supera por primera vez el millón de turistas. En dos años se han duplicado las llegadas, ya que en el periodo enero-septiembre de 2010 llegaron alrededor de 500 mil rusos.

COMUNIDADES AUTÓNOMAS DE DESTINO PRINCIPAL

Baleares, que cierra este mes su temporada alta, acapara la primera posición tanto en volumen de llegadas como en incremento registrado respecto al mismo mes de 2011. Alemania, y a menor escala Reino Unido y los países nórdicos, impulsan esta mayor afluencia de turistas al

Tasa de variación de turistas internacionales, según país de residencia

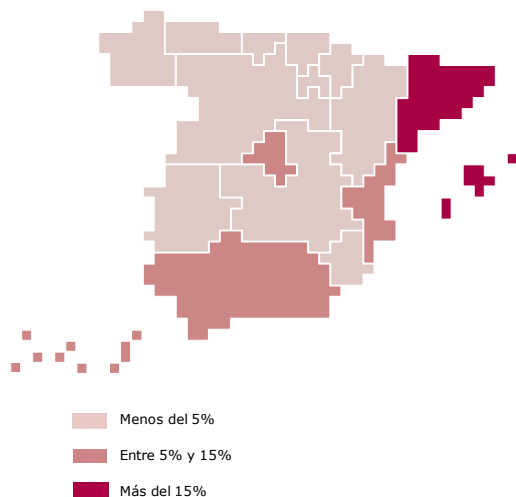
Septiembre 2012



Fuente: IET. Movimientos turísticos en fronteras (Frontur).

Turistas según comunidad autónoma de destino principal (% sobre el total)

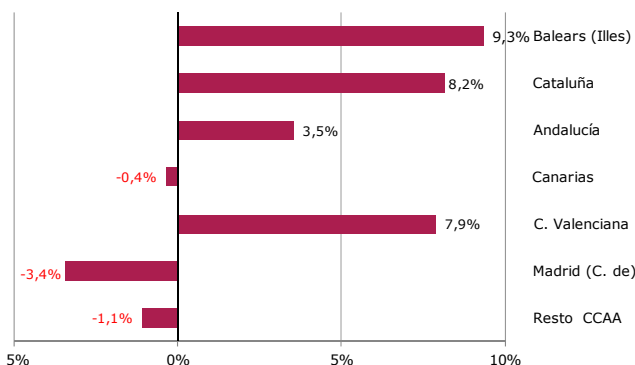
Septiembre 2012



Fuente: IET. Movimientos turísticos en fronteras (Frontur).

Tasa de variación de turistas internacionales según comunidad autónoma de destino principal

Septiembre 2012



Fuente: IET. Movimientos turísticos en fronteras (Frontur).

archipiélago. Este ha sido el quinto mes consecutivo de subidas para el destino, protagonizando septiembre el avance más importante.

Cataluña, segundo destino del mes, registra un crecimiento del 8,2%, siguiendo con la tónica general del año. Entre los mercados principales, Reino Unido es el que más contribuye a este positivo resultado.

Andalucía crece por segundo mes consecutivo (+3,5%), dada la mayor afluencia de turistas nórdicos y alemanes, principalmente.

Canarias, como ya sucedió en agosto, mantiene prácticamente la misma cifra de llegadas que en septiembre de 2011, cuando se dio un crecimiento próximo al 21%. La menor llegada de turistas británicos influye en este resultado.

La **Comunidad Valenciana** recibió 603 mil turistas, un 7,9% más que hace un año, favorecido por la mayor llegada de turistas franceses.

La **Comunidad de Madrid** retrocedió un 3,4%, tras el fuerte descenso registrado en agosto. La negativa evolución llevada a cabo por los turistas franceses, británicos y alemanes condicionaron este resultado.

El **resto de comunidades** en su conjunto decrecieron este mes un -1,1%.

VÍAS DE ACCESO, ALOJAMIENTO Y FORMA DE ORGANIZACIÓN

Los no residentes que llegaron por **aeropuerto** se incrementaron en septiembre un 5,4%, mientras que los que llegaron por **carretera** continuaron con la línea de subidas iniciada en julio, protagonizando un importante avance del 10%.

Los turistas **alojados** en hoteles han crecido este mes un 8%, frente a la estabilidad mostrada por las llegadas al resto de alojamientos. Entre estos últimos, tanto la vivienda propia como la vivienda alquilada protagonizan subidas. Por el contrario disminuyeron los que se dirigieron a viviendas de familiares y amigos.

Los turistas que contratan **paquete turístico** volvieron en septiembre a la senda del crecimiento del primer semestre del año, con una subida del 4,6%, mientras los que no recurren a estos servicios crecieron por quinto mes en lo que va de año (5,5%).

Llegadas de turistas internacionales

Septiembre 2012

	Mensual			Acumulado		
	Total turistas	Porcentajes verticales	Variación Interanual	Total turistas	Porcentajes verticales	Variación interanual

SEGÚN PAÍS DE RESIDENCIA

	6.238.366	100	5,1	46.965.092	100	3,8
TOTAL						
Reino Unido	1641484	26,3	0,6	11232.911	23,9	1,1
Alemania	1.167.609	18,7	7,5	7.524.311	16,0	5,1
Francia	822.209	13,2	7,4	7.388.420	15,7	7,4
Países Nórdicos	339.833	5,4	15,1	3.078.952	6,6	6,7
Italia	295.212	4,7	-17,1	2.973.731	6,3	-0,9
Países Bajos	235.800	3,8	-19,6	2.103.383	4,5	-7,7
Portugal	185.450	3,0	3,9	1.535.314	3,3	-0,4
Rusia	191.102	3,1	55,9	1.052.472	2,2	40,1
Bélgica	180.492	2,9	0,5	1.414.000	3,0	-2,0
Suiza	172.079	2,8	13,9	1.161.062	2,5	9,9
Irlanda	132.573	2,1	-6,5	987.642	2,1	-8,5
Resto Europa	316.195	5,1	5,1	2.312.369	4,9	-1,3
Estados Unidos de América	111.120	1,8	25,2	1.021.241	2,2	15,6
Resto América	218.425	3,5	29,3	1.519.944	3,2	11,7
Resto mundo	228.783	3,7	31,9	1.659.342	3,5	13,7

SEGÚN COMUNIDAD DE DESTINO

	6.238.366	100	5,1	46.965.092	100	3,8
TOTAL						
Baleares (Illes)	1620.904	26,0	9,3	9.383.744	20,0	3,5
Cataluña	1517.058	24,3	8,2	11912.003	25,4	11,6
Andalucía	858.024	13,8	3,5	6.242.627	13,3	-1,7
Canarias	750.780	12,0	-0,4	7.377.969	15,7	-0,1
C. Valenciana	602.988	9,7	7,9	4.354.044	9,3	0,3
Madrid (C. de)	377.888	6,1	-3,4	3.400.399	7,2	3,7
Resto CCAA	510.723	8,2	-1,1	4.294.305	9,1	3,6

SEGÚN VÍAS DE ACCESO

	6.238.366	100	5,1	46.965.092	100	3,8
TOTAL						
Aeropuertos	5.089.276	81,6	5,4	37.366.379	79,6	4,7
Carreteras	100.142,9	1,6	10,0	8.444.242	18,0	1,9
Otros	147.661	2,4	-24,8	1.154.469	2,5	-9,5

SEGÚN TIPO DE ALOJAMIENTO

	6.238.366	100	5,1	46.965.092	100	3,8
TOTAL						
Alojamiento hotelero	4.127.993	66,2	8,0	30.360.180	64,6	5,9
Alojamiento no hotelero	2.110.373	33,8	0,1	16.588.505	35,3	0,3
Vivienda Propia y de Familiares o amigos	1.056.510	16,9	-7,4	9.044.813	19,3	-2,2
Vivienda Alquilada	721.388	11,6	19,2	4.807.391	10,2	7,9
Otros Alojamientos	332.475	5,3	-8,1	2.736.301	5,8	-3,6
Sin especificar	0	0,0	-	16.405	0,0	-

SEGÚN FORMA DE ORGANIZACIÓN

	6.238.366	100	5,1	46.965.092	100	3,8
TOTAL						
Sin paquete	4.236.708	67,9	5,5	32.537.352	69,3	3,9
Con paquete	2.001.658	32,1	4,6	14.411.333	30,7	3,7
No procede	0	0,0	-	16.405	0,0	-