

Datos provisionales. Los datos adquieren carácter definitivo transcurridos 12 meses desde su fecha de publicación.

Más información: Turespaña www.iet.tourspain.es

Toda persona que utilice estos datos deberá citar, en cualquier publicación que haga uso de ellos, al Turespaña como fuente del dato y la operación estadística de la que proceden los datos.

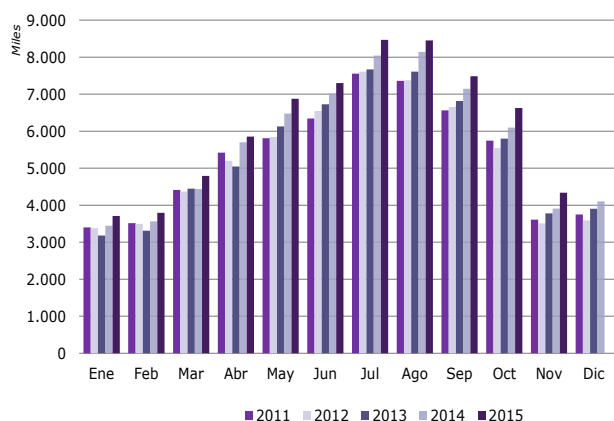


noviembre 2015

cbc compañías aéreas de bajo coste

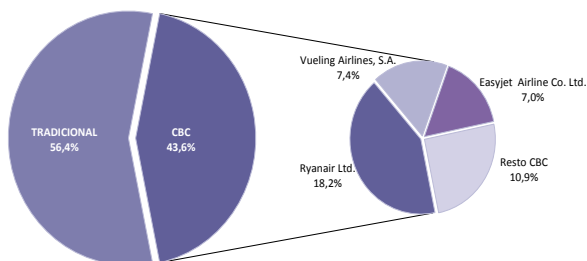
NOTA DE COYUNTURA

Llegadas de pasajeros según meses 2011-2015



Fuente: Elaboración propia a partir de los registros administrativos de Aena

Distribución de los pasajeros por tipo de compañía aérea Noviembre 2015



Fuente: Elaboración propia a partir de los registros administrativos de Aena

En **noviembre** los aeropuertos españoles recibieron 4,4 millones de pasajeros internacionales, experimentando un crecimiento interanual del 11,1% respecto al mismo mes del año anterior. En vuelos internacionales, el 43,6% de los pasajeros eligió una compañía aérea de bajo coste (CBC) para desplazarse, experimentando un aumento del 6,7%. Por su parte, los que volaron en compañías tradicionales presentaron una notable subida del 14,8%, tras varios meses con moderados incrementos, y concentraron el 56,4% del flujo total.

Las compañías de bajo coste Ryanair, Easyjet y Vueling acapararon conjuntamente el 32,7% del total del flujo aéreo de pasajeros internacionales recibido este mes en España, y el 75% entre los que volaron en alguna CBC. Las tres mostraron una evolución creciente, destacando los avances de Ryanair y Vueling.

Entre **enero** y **noviembre** de 2015 llegaron 67,7 millones de pasajeros internacionales a los aeropuertos españoles, un 5,8% más que hace un año, esto es 3,7 millones de pasajeros adicionales. El tráfico de pasajeros internacionales de CBC acumuló un incremento interanual del 8,5%. Por su parte, las compañías tradicionales registraron un crecimiento más moderado en este periodo (+3,3%). El 80,1% del total del flujo provino de la Unión Europea, experimentando un aumento del 6,3%. El resto del flujo (19,9%) experimentó un incremento del 4%.

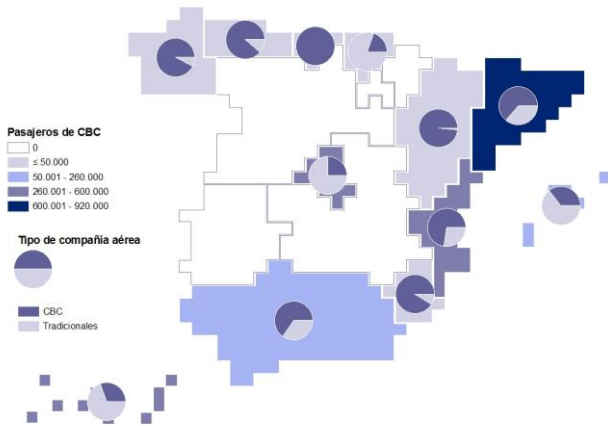
MERCADOS EMISORES

Los principales países emisores de pasajeros internacionales con destino España incrementaron sus llegadas en noviembre, mostrando una evolución muy positiva. Sin embargo Noruega registró una disminución del -3,7%.

La llegada de pasajeros internacionales desde *Reino Unido* presentó una subida interanual del 14,4% en noviembre. En todas las comunidades autónomas con gran flujo de pasajeros se registraron aumentos interanuales como mínimo del 10%; País Vasco destacó con una subida del 64,3%. A su vez, los aeropuertos británicos fueron el punto de partida del 32,5% de los pasajeros recibidos en España en **CBC**, registrando un incremento interanual del

Llegadas de pasajeros internacionales, por comunidad autónoma de destino

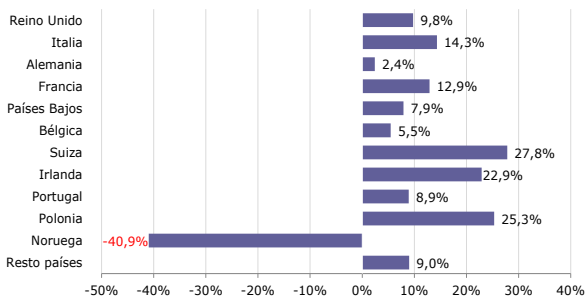
Noviembre 2015



Fuente: Elaboración propia a partir de los registros administrativos de Aena

Variación interanual de los pasajeros en compañías aéreas de bajo coste, por país de origen

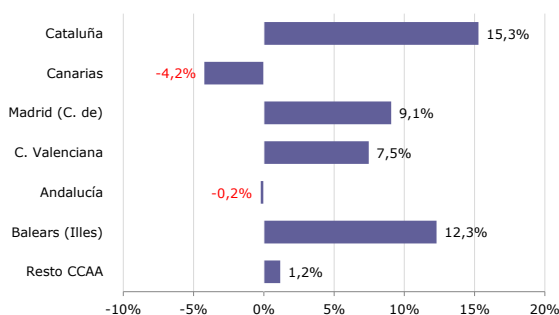
Noviembre 2015



Fuente: Elaboración propia a partir de los registros administrativos de Aena

Variación interanual de los pasajeros en compañías aéreas de bajo coste, por comunidad autónoma de destino

Noviembre 2015



Fuente: Elaboración propia a partir de los registros administrativos de Aena

9,8%, destacaron los aumentos en Cantabria, en Cataluña y en la C. de Madrid y en Baleares.

Alemania emitió el 16,5% del flujo total de llegadas, y registró un aumento del 5,7%. Esta subida ha repercutido en todas las comunidades autónomas, excepto en Baleares, País Vasco y Galicia. Por su parte, los pasajeros que llegaron en alguna CBC procedentes de Alemania crecieron más moderadamente, un 2,4% respecto a noviembre de 2014, beneficiando principalmente Cataluña.

De Italia provino el 9% del flujo de pasajeros internacionales recibidos en noviembre, registrando un incremento interanual del 15,5%. Esta cifra mantiene la intensa subida de crecimiento registrada a lo largo del 2015. En relación a las llegadas en CBC, Italia se situó en segunda posición emitiendo el 15% de ellas, y mostrando un notorio crecimiento del 14,3% que favoreció a todas las comunidades autónomas.

Las llegadas aéreas desde Francia, representaron el 7,3% del flujo total, y se incrementaron un 6,4%, repercutiendo en todas las comunidades menos en el País Vasco, Galicia y Aragón. El tráfico de pasajeros de CBC generado por este mercado congregó el 8,7% del flujo total de estas compañías y creció un 12,9% respecto a noviembre del 2014, influyendo positivamente en todas las comunidades autónomas, menos Aragón.

Entre el resto de países destacaron las subidas de CBC de Suiza, Irlanda y Polonia con aumentos de llegadas superiores al 20%.

COMUNIDADES AUTÓNOMAS DE DESTINO

La C. de Madrid fue el destino que más llegadas internacionales recibió, acaparando el 29,4% de total del flujo aéreo internacional. En términos de incrementos interanuales, la subida más notoria la presentó Cataluña (+15%) y la C. de Madrid (+14,8%).

Respecto al tráfico aéreo de CBC, Cataluña lideró la llegada de pasajeros de esta modalidad, concentrando el 32,8% de llegadas. Excepto Canarias y Andalucía todas las comunidades con mayor flujo aéreo mejoraron respecto al año anterior

(*) En la nota se considera a los pasajeros de vuelos internacionales, tanto a los no residentes como a los residentes en España. Por lo tanto, los términos pasajero internacional y turista internacional no son en este caso equivalentes.

ENTRADA DE PASAJEROS EN COMPAÑÍAS AÉREAS DE BAJO COSTE Noviembre 2015

Entrada de pasajeros según tipo de COMPAÑÍA AÉREA	mensual			acumulado		
	total pasajeros	% verticales	variación interanual	total pasajeros	% verticales	variación interanual
TOTAL	4.340.681	100,0%	11,1%	67.697.331	100,0%	5,8%
Bajo coste	1.891.477	43,6%	6,7%	33.332.444	49,2%	8,5%
Tradicional	2.449.204	56,4%	14,8%	34.364.887	50,8%	3,3%

SEGÚN MERCADO DE ORIGEN

TOTAL	1.891.477	100,0%	6,7%	33.332.444	100,0%	8,5%
Reino Unido	615.016	32,5%	9,8%	11.998.444	36,0%	3,4%
Italia	283.275	15,0%	14,3%	4.055.819	12,2%	17,8%
Alemania	206.635	10,9%	2,4%	3.687.522	11,1%	7,8%
Francia	164.701	8,7%	12,9%	2.885.349	8,7%	19,0%
Países Bajos	123.451	6,5%	7,9%	2.092.906	6,3%	6,5%
Bélgica	81.217	4,3%	5,5%	1.181.175	3,5%	8,1%
Suiza	69.375	3,7%	27,8%	1.018.464	3,1%	15,7%
Irlanda	56.309	3,0%	22,9%	1.014.636	3,0%	17,4%
Portugal	35.892	1,9%	8,9%	475.114	1,4%	6,8%
Polonia	31.938	1,7%	25,3%	484.064	1,5%	51,7%
Noruega	31.305	1,7%	-40,9%	800.690	2,4%	-4,4%
Resto de países	192.363	10,2%	-10,4%	3.638.261	10,9%	0,1%

SEGÚN COMUNIDAD AUTÓNOMA DE DESTINO

TOTAL	1.891.477	100,0%	6,7%	33.332.444	100,0%	8,5%
Cataluña	619.756	32,8%	15,3%	9.547.816	28,6%	8,8%
Canarias	334.668	17,7%	-4,2%	4.032.383	12,1%	4,3%
Madrid (C. de)	321.567	17,0%	9,1%	3.977.271	11,9%	31,3%
C. Valenciana	264.191	14,0%	7,5%	4.695.298	14,1%	7,4%
Andalucía	243.758	12,9%	-0,2%	4.811.052	14,4%	3,4%
Baleares (Illes)	51.373	2,7%	12,3%	4.892.827	14,7%	4,6%
Resto de comunidades	56.164	3,0%	1,2%	1.375.797	4,1%	2,1%

SEGÚN AEROPUERTO DE DESTINO

TOTAL	1.891.477	100,0%	6,7%	33.332.444	100,0%	8,5%
Barcelona	588.160	31,1%	16,4%	8.566.062	25,7%	13,3%
Adolfo Suárez Madrid-Barajas	321.567	17,0%	9,1%	3.977.271	11,9%	31,3%
Alicante	187.317	9,9%	6,0%	3.563.943	10,7%	6,5%
Málaga	182.786	9,7%	-4,2%	3.928.045	11,8%	2,9%
Tenerife Sur	147.212	7,8%	-2,3%	1.691.019	5,1%	1,1%
Valencia	76.874	4,1%	11,2%	1.131.355	3,4%	10,3%
Lanzarote	75.281	4,0%	11,0%	910.194	2,7%	7,3%
Gran Canaria	69.522	3,7%	-19,6%	886.919	2,7%	2,7%
Sevilla	57.399	3,0%	13,4%	751.968	2,3%	11,1%
Palma De Mallorca	49.059	2,6%	10,6%	3.438.621	10,3%	4,4%
Resto de aeropuertos	136.300	7,2%	-0,2%	4.487.047	13,5%	-2,3%

Fuente: Elaboración propia a partir de los registros administrativos de Aena.

* La lista de compañías aéreas de bajo coste aprobadas por AENA en 2015 no coinciden con las aprobadas en 2014, lo que implica que los datos no son comparables con los del mismo mes de 2014.

ENTRADA DE PASAJEROS EN **COMPAÑÍAS AÉREAS TRADICIONALES** Noviembre 2015

Entrada de pasajeros según tipo de COMPAÑÍA AÉREA	mensual			acumulado		
	total pasajeros	% verticales	variación interanual	total pasajeros	% verticales	variación interanual
TOTAL	4.340.681	100,0%	11,1%	67.697.331	100,0%	5,8%
Bajo coste	1.891.477	43,6%	6,7%	33.332.444	49,2%	8,5%
Tradicionales	2.449.204	56,4%	14,8%	34.364.887	50,8%	3,3%

SEGÚN MERCADO DE ORIGEN

TOTAL	2.449.204	100,0%	14,8%	34.364.887	100,0%	3,3%
Alemania	508.101	20,7%	7,1%	8.147.732	23,7%	0,1%
Reino Unido	322.875	13,2%	24,3%	4.997.857	14,5%	5,2%
Francia	153.599	6,3%	0,3%	2.292.894	6,7%	2,6%
Italia	109.080	4,5%	18,6%	1.466.655	4,3%	2,6%
Bélgica	100.771	4,1%	14,1%	1.353.772	3,9%	8,3%
Estados Unidos	93.577	3,8%	11,6%	1.407.541	4,1%	9,0%
Suecia	96.122	3,9%	23,7%	750.326	2,2%	5,0%
Suiza	91.270	3,7%	-0,4%	1.554.325	4,5%	0,4%
Portugal	80.054	3,3%	11,8%	1.015.808	3,0%	12,7%
Países Bajos	73.176	3,0%	17,0%	853.951	2,5%	7,6%
Noruega	68.123	2,8%	35,6%	513.788	1,5%	-5,5%
Resto de países	752.456	30,7%	19,6%	10.010.238	29,1%	3,7%

SEGÚN COMUNIDAD AUTÓNOMA DE DESTINO

TOTAL	2.449.204	100,0%	14,8%	34.364.887	100,0%	3,3%
Madrid (C. de)	953.195	38,9%	16,8%	11.528.152	33,5%	9,8%
Canarias	770.495	31,5%	10,5%	6.629.549	19,3%	0,4%
Cataluña	354.790	14,5%	14,5%	5.201.331	15,1%	-2,8%
Andalucía	129.655	5,3%	35,9%	2.277.914	6,6%	9,9%
C. Valenciana	99.961	4,1%	28,3%	1.347.072	3,9%	-0,8%
Baleares (Illes)	93.319	3,8%	-1,5%	6.692.151	19,5%	-1,3%
Resto de comunidades	47.789	2,0%	11,6%	688.718	2,0%	17,6%

SEGÚN AEROPUERTO DE DESTINO

TOTAL	2.449.204	100,0%	14,8%	34.364.887	100,0%	3,3%
Adolfo Suárez Madrid-Barajas	953.195	38,9%	16,8%	11.528.140	33,5%	9,8%
Barcelona	354.707	14,5%	14,4%	5.003.513	14,6%	-2,9%
Gran Canaria	277.519	11,3%	11,4%	2.036.370	5,9%	1,4%
Tenerife Sur	249.226	10,2%	10,3%	2.079.642	6,1%	-3,4%
Fuerteventura	127.444	5,2%	14,9%	1.301.936	3,8%	1,9%
Málaga	117.087	4,8%	32,0%	1.908.228	5,6%	9,0%
Lanzarote	103.947	4,2%	3,2%	1.104.715	3,2%	2,4%
Palma De Mallorca	91.299	3,7%	-1,8%	5.463.557	15,9%	-1,7%
Alicante	63.924	2,6%	40,5%	833.592	2,4%	-5,3%
Bilbao	44.129	1,8%	21,5%	562.709	1,6%	19,1%
Resto de aeropuertos	66.727	2,7%	14,6%	2.542.485	7,4%	5,0%

Fuente: Elaboración propia a partir de los registros administrativos de Aena

* La lista de compañías aéreas de bajo coste aprobadas por AENA en 2015 no coinciden con las aprobadas en 2014, lo que implica que los datos no son comparables con los del mismo mes de 2014.

ENTRADA DE PASAJEROS POR VÍA AÉREA

Noviembre 2015

Entrada de pasajeros según tipo de COMPAÑÍA AÉREA	mensual			acumulado		
	total pasajeros	% verticales	variación interanual	total pasajeros	% verticales	variación interanual
TOTAL	4.340.681	100,0%	11,1%	67.697.331	100,0%	5,8%
Bajo coste	1.891.477	43,6%	6,7%	33.332.444	49,2%	8,5%
Tradicionales	2.449.204	56,4%	14,8%	34.364.887	50,8%	3,3%

SEGÚN MERCADO DE ORIGEN

	total pasajeros	% verticales	variación interanual	total pasajeros	% verticales	variación interanual
TOTAL	4.340.681	100,0%	11,1%	67.697.331	100,0%	5,8%
Reino Unido	937.891	21,6%	14,4%	16.996.301	25,1%	3,9%
Alemania	714.736	16,5%	5,7%	11.835.254	17,5%	2,3%
Italia	392.355	9,0%	15,5%	5.522.474	8,2%	13,3%
Francia	318.300	7,3%	6,4%	5.178.243	7,6%	11,1%
Países Bajos	196.627	4,5%	11,1%	2.946.857	4,4%	6,8%
Bélgica	181.988	4,2%	10,1%	2.534.947	3,7%	8,2%
Suiza	160.645	3,7%	10,1%	2.572.789	3,8%	5,9%
Suecia	122.378	2,8%	1,5%	1.410.890	2,1%	2,6%
Portugal	115.946	2,7%	10,9%	1.490.922	2,2%	10,8%
Noruega	99.428	2,3%	-3,7%	1.314.478	1,9%	-4,8%
Estados Unidos	93.577	2,2%	11,6%	1.407.541	2,1%	9,0%
Resto de países	1.006.810	23,2%	15,4%	14.486.635	21,4%	6,4%

SEGÚN COMUNIDAD AUTÓNOMA DE DESTINO

	total pasajeros	% verticales	variación interanual	total pasajeros	% verticales	variación interanual
TOTAL	4.340.681	100,0%	11,1%	67.697.331	100,0%	5,8%
Madrid (C. de)	1.274.762	29,4%	14,8%	15.505.423	22,9%	14,6%
Canarias	1.105.163	25,5%	5,6%	10.661.932	15,7%	1,8%
Cataluña	974.546	22,5%	15,0%	14.749.147	21,8%	4,4%
Andalucía	373.413	8,6%	9,9%	7.088.966	10,5%	5,4%
C. Valenciana	364.152	8,4%	12,5%	6.042.370	8,9%	5,4%
Baleares (Illes)	144.692	3,3%	3,0%	11.584.978	17,1%	1,1%
Resto de comunidades	103.953	2,4%	5,7%	2.064.515	3,0%	6,8%

SEGÚN AEROPUERTO DE DESTINO

	total pasajeros	% verticales	variación interanual	total pasajeros	% verticales	variación interanual
TOTAL	4.340.681	100,0%	11,1%	67.697.331	100,0%	5,8%
Adolfo Suárez Madrid- Barajas	1.274.762	29,4%	14,8%	15.505.411	22,9%	14,6%
Barcelona	942.867	21,7%	15,6%	13.569.575	20,0%	6,8%
Tenerife Sur	396.438	9,1%	5,3%	3.770.661	5,6%	-1,4%
Gran Canaria	347.041	8,0%	3,4%	2.923.289	4,3%	1,8%
Málaga	299.873	6,9%	7,3%	5.836.273	8,6%	4,9%
Alicante	251.241	5,8%	13,1%	4.397.535	6,5%	4,0%
Lanzarote	179.228	4,1%	6,3%	2.014.909	3,0%	4,6%
Fuerteventura	168.091	3,9%	10,1%	1.814.276	2,7%	4,6%
Palma De Mallorca	140.358	3,2%	2,2%	8.902.178	13,1%	0,6%
Valencia	112.911	2,6%	11,2%	1.644.835	2,4%	9,4%
Resto de aeropuertos	227.871	5,2%	9,8%	7.318.389	10,8%	1,2%

Fuente: Elaboración propia a partir de los registros administrativos de Aena

* La lista de compañías aéreas de bajo coste aprobadas por AENA en 2015 no coinciden con las aprobadas en 2014, lo que implica que los datos no son comparables con los del mismo mes de 2014.