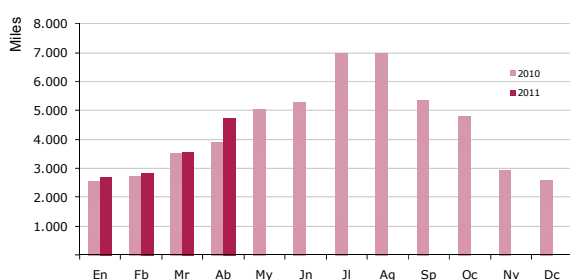


abril 2011

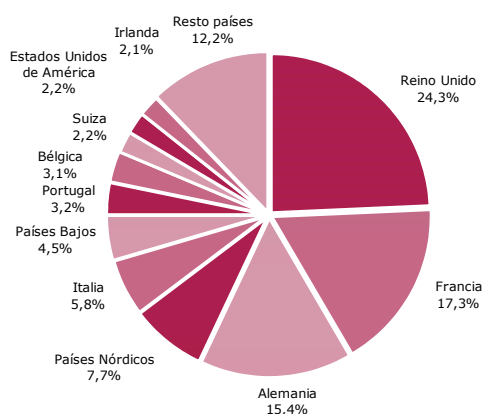
NOTA DE COYUNTURA

Llegadas de turistas internacionales, por meses 2010 y 2011



Fuente: IET. Movimientos turísticos en fronteras (Frontur).

Porcentaje de turistas internacionales, según país de residencia Abril 2011



Fuente: IET. Movimientos turísticos en fronteras (Frontur).

frontur movimientos turísticos en fronteras

Durante el mes de abril visitaron España un total de 4,7 millones de turistas internacionales, un 20,9% más que en el mismo mes de 2010. Este resultado es fruto de una excelente respuesta de la demanda en este mes, a lo que ha contribuido también el haber recuperado el ritmo de viajes que el año anterior quedó entorpecido, en parte, por los efectos de las cenizas del volcán islandés. Asimismo, la Semana Santa de 2010 se repartió entre los meses de marzo y abril, mientras que en 2011 ha tenido lugar íntegramente en abril, lo que de igual modo ha contribuido a gozar de un mes de notables resultados turísticos. A pesar de ello, si se contrastan los meses de marzo y abril de ambos años, se obtiene este año un destacado crecimiento cifrado en el 11,3%, lo que confirma la recuperación y tendencia alcista del turismo extranjero en España.

Entre los mercados principales destaca especialmente el británico, por su espectacular crecimiento. Los demás, excepto Italia, también se incrementaron. Todas las comunidades autónomas principales, en términos turísticos, mostraron avances.

En los cuatro primeros meses del año, España ha recibido 13,8 millones de turistas, un 8,5% más que en el mismo periodo del año anterior. Habría que remontarse una década, enero-abril de 2000, para encontrar un crecimiento de esta cuantía.

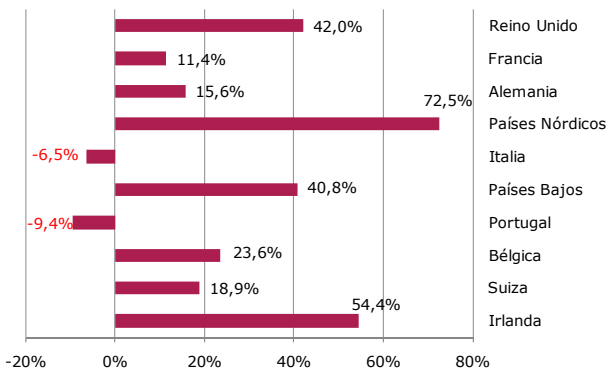
MERCADOS EMISORES

Reino Unido registra un espectacular crecimiento del 42%, que se concentra fundamentalmente en Canarias y la Comunidad Valenciana, aunque el resto de comunidades principales también reciben más turistas británicos que en abril de 2010.

Francia, segundo mercado del mes por volumen de entradas, experimentó una subida del 11,4%, que se dejó notar en todas las comunidades principales excepto en Cataluña.

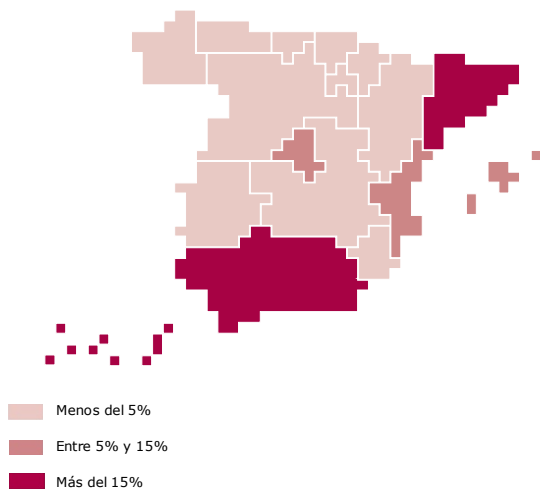
Alemania se incrementa un 15,6%, siendo Canarias, Baleares

**Tasa de variación de turistas internacionales,
según país de residencia**
Abril 2011



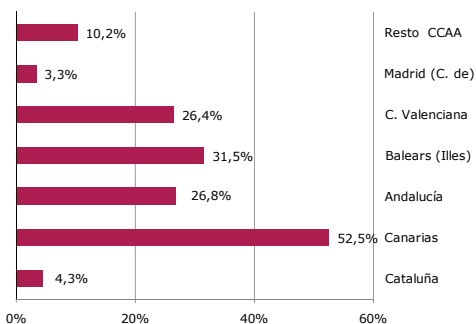
Fuente: IET. Movimientos turísticos en fronteras (Frontur).

**Turistas según comunidad autónoma de
destino principal (% sobre el total)**
Abril 2011



Fuente: IET. Movimientos turísticos en fronteras (Frontur).

**Tasa de variación de turistas internacionales
según comunidad autónoma de destino
principal**
Abril 2011



Fuente: IET. Movimientos turísticos en fronteras (Frontur).

y Cataluña los destinos que más se benefician de este resultado.

Los turistas nórdicos protagonizaron el más significativo avance del mes han contabilizar un aumento del 72,5%. Por el contrario, el mercado italiano presentó un retroceso del 6,5%, siendo Madrid la comunidad que se vio más afectada por este resultado.

Entre los demás mercados destacaron los Países Bajos, Irlanda y Bélgica.

COMUNIDADES AUTÓNOMAS DE DESTINO PRINCIPAL

Cataluña, primer destino nacional en abril, creció un 4,3%, favorecido por la mayor afluencia de turistas nórdicos, alemanes y británicos.

Canarias protagonizó la mayor subida del mes con 314 mil turistas más que en abril de 2010, dado el favorable comportamiento del mercado británico. Los demás mercados principales también incrementaron sus cifras en este destino aunque en menor medida.

Andalucía, con 756 mil turistas, aumentó un 26,8%, siendo su principal mercado, el Reino Unido, el que originó la mayor parte del mismo.

Baleares recibió este mes 147 mil turistas más que en abril de 2010 (31,5%), que procedieron, fundamentalmente, del Reino Unido y Alemania.

La Comunidad Valenciana, por su parte, debe a los turistas británicos su favorable resultado del mes.

Por último, la Comunidad de Madrid vio incrementada su cifra de turistas en un 3,3%, por la mayor llegada de británicos.

VÍAS DE ACCESO, ALOJAMIENTO Y FORMA DE ORGANIZACIÓN

La principal vía de acceso de los turistas internacionales, el aeropuerto, se incrementó en abril de manera importante (28,4%), mientras la carretera creció un 1,1%.

Por tipo de alojamiento, fue el alojamiento hotelero el que más subió (27,9%), frente al crecimiento del 10,8% del no hotelero, con la vivienda de familiares o amigos y la vivienda alquilada protagonizando los mayores incrementos.

Los turistas que contrataron un paquete turístico crecieron un 29,1%, y los que optaron por formas de viaje menos organizadas protagonizaron un avance del 18,4%.

Llegadas de turistas internacionales

Abril 2011

	Mensual			Acumulado		
	Total turistas	Porcentajes verticales	Variación Interanual	Total turistas	Porcentajes verticales	Variación interanual

SEGÚN PAÍS DE RESIDENCIA

	4.729.430	100	20,9	13.795.626	100	8,5
TOTAL						
Reino Unido	1.149.471	24,3	42,0	2.984.363	21,6	9,1
Francia	817.000	17,3	11,4	2.093.858	15,2	6,0
Alemania	730.526	15,4	15,6	2.209.896	16,0	1,9
Países Nórdicos	363.513	7,7	72,5	1.328.184	9,6	23,6
Italia	272.735	5,8	-6,5	895.773	6,5	4,9
Países Bajos	214.022	4,5	40,8	590.981	4,3	28,4
Portugal	152.164	3,2	-9,4	495.454	3,6	-2,5
Bélgica	147.233	3,1	23,6	455.226	3,3	21,1
Suiza	102.572	2,2	18,9	304.913	2,2	16,1
Irlanda	100.525	2,1	54,4	280.689	2,0	13,6
Resto Europa	348.713	7,4	7,0	1.023.887	7,4	-0,6
Estados Unidos de América	102.452	2,2	4,6	261.569	1,9	-1,2
Resto América	99.113	2,1	-3,2	370.695	2,7	9,9
Resto mundo	129.390	2,7	10,4	500.137	3,6	17,4

SEGÚN COMUNIDAD DE DESTINO

	4.729.430	100	20,9	13.795.626	100	8,5
TOTAL						
Cataluña	1.184.810	25,1	4,3	3.257.035	23,6	0,8
Canarias	912.977	19,3	52,5	3.687.597	26,7	22,6
Andalucía	755.944	16,0	26,8	1.989.875	14,4	8,1
Balears (Illes)	614.162	13,0	31,5	1.125.274	8,2	7,5
C. Valenciana	472.278	10,0	26,4	1.297.681	9,4	10,4
Madrid (C. de)	382.858	8,1	3,3	1.277.486	9,3	1,1
Resto CCAA	406.402	8,6	10,2	1.160.682	8,4	0,5

SEGÚN VÍAS DE ACCESO

	4.729.430	100	20,9	13.795.626	100	8,5
TOTAL						
Aeropuertos	3.639.959	77,0	28,4	10.882.597	78,9	10,6
Carreteras	965.405	20,4	1,1	2.545.243	18,4	1,2
Otros	124.066	2,6	2,3	367.786	2,7	0,4

SEGÚN TIPO DE ALOJAMIENTO

	4.729.430	100	20,9	13.795.626	100	8,5
TOTAL						
Alojamiento hotelero	3.052.957	64,6	27,9	8.767.815	63,6	10,0
Alojamiento no hotelero	1.672.261	35,4	10,8	4.991.547	36,2	6,8
Vivienda Propia y de Familiares o amigos	1.043.070	22,1	8,1	3.120.373	22,6	2,2
Vivienda Alquilada	383.882	8,1	23,4	1.202.409	8,7	19,4
Otros Alojamientos	245.309	5,2	5,3	668.765	4,8	8,9
Sin especificar	4.212	0,1	-	36.264	0,3	-

SEGÚN FORMA DE ORGANIZACIÓN

	4.729.430	100	20,9	13.795.626	100	8,5
TOTAL						
Sin paquete	3.416.499	72,2	18,4	9.752.641	70,7	8,5
Con paquete	1.308.719	27,7	29,1	4.011.909	29,1	9,3
No procede	4.212	0,1	-	31.077	0,2	-