

Datos provisionales. Los datos adquieren carácter definitivo transcurridos 12 meses desde su fecha de publicación.

Más información: Turespaña www.iet.tourspain.es

Toda persona que utilice estos datos deberá citar, en cualquier publicación que haga uso de ellos, al Turespaña como fuente del dato y la operación estadística de la que proceden los datos.

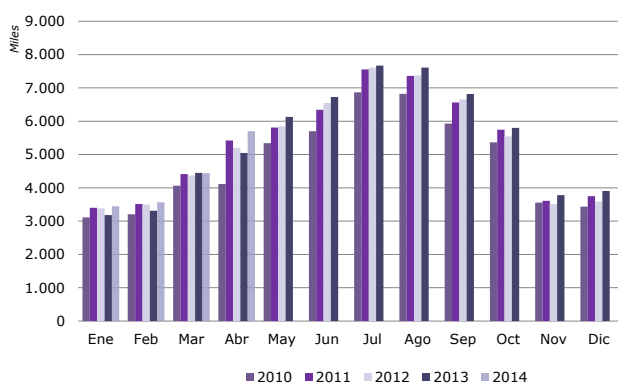


abril 2014

cbc compañías aéreas de bajo coste

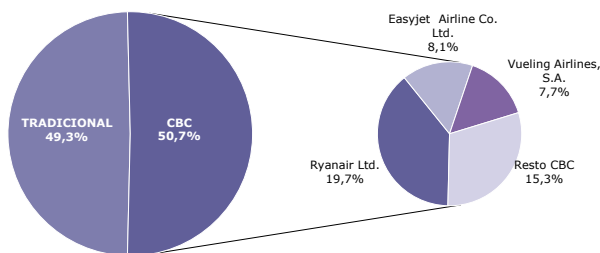
NOTA DE COYUNTURA

Llegadas de pasajeros en compañías aéreas de bajo coste, según meses 2010-2014



Fuente: Elaboración propia a partir de los registros administrativos de Aena

Distribución de los pasajeros por tipo de compañía aérea Abril 2014



Fuente: Elaboración propia a partir de los registros administrativos de Aena

En **abril** los aeropuertos españoles recibieron 5,7 millones de pasajeros internacionales, un 12,9% más que en el mismo mes del año pasado. Este aumento está recogiendo en cierta medida el efecto de Semana Santa, ya que en 2013 fue en marzo, mientras que en 2014 ha sido en abril. El 50,7% de las llegadas fueron efectuadas por compañías aéreas de bajo coste (CBC), que aumentaron un 16,2%. Por su parte, las compañías aéreas tradicionales transportaron un 9,7% más de pasajeros que hace un año.

Entre las CBC, Ryanair, EasyJet y Vueling fueron las que mayor volumen de pasajeros internacionales transportaron, cerca de un 70% conjuntamente. Las tres presentaron aumentos interanuales.

En **los cuatro primeros meses del año** el volumen de pasajeros internacionales ascendió a 17,1 millones, un 7,3% más que en el mismo periodo de 2013. Reino Unido, Alemania, Francia e Italia emitieron el 56% de estos pasajeros.

MERCADOS EMISORES

Reino Unido, Alemania, Francia e Italia emitieron el 58,7% de pasajeros internacionales en abril.

Del total de pasajeros internacionales que llegaron a España en abril, *Reino Unido* emitió el 24,5%, registrando un aumento del 13% respecto al mismo mes del año anterior. Entre las comunidades que recibieron más pasajeros desde este origen, destacaron las subidas de Canarias, Andalucía y la Comunidad de Madrid, con sendos incrementos en torno al 17%. Por su parte las **CBC** tuvieron una gran presencia, ya que transportaron el 36,3% del volumen total de pasajeros que volaron con estas compañías. Canarias y Andalucía recibieron un número similar de pasajeros internacionales de CBC, y todas las comunidades autónomas mejoraron las cifras de hace un año.

Llegadas de pasajeros internacionales, por comunidad autónoma de destino

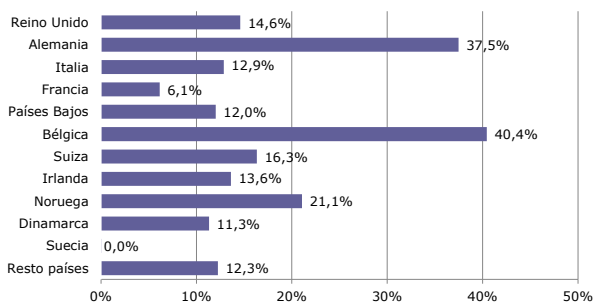
Abril 2014



Fuente: Elaboración propia a partir de los registros administrativos de Aena

Variación interanual de los pasajeros en compañías aéreas de bajo coste, por país de origen

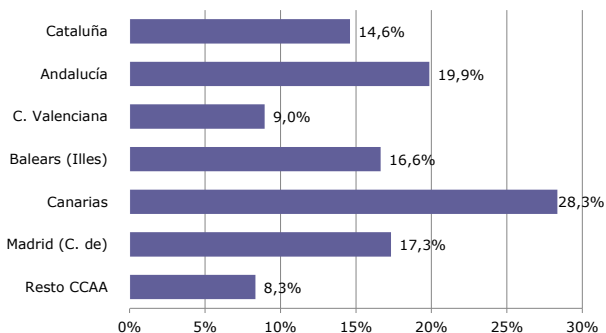
Abril 2014



Fuente: Elaboración propia a partir de los registros administrativos de Aena

Variación interanual de los pasajeros en compañías aéreas de bajo coste, por comunidad autónoma de destino

Abril 2014



Fuente: Elaboración propia a partir de los registros administrativos de Aena

Alemania fue origen del 18,4% de las llegadas internacionales totales del mes, y creció un notable 20,2%, beneficiándose de esta expansión todas las comunidades autónomas principales. Por su parte el volumen de pasajeros que volaron en CBC desde Alemania aumentaron un 37,5%, y fueron Cataluña y Baleares sus destinos principales aglutinando el 60% de las llegadas internacionales de estas compañías.

El tercer país que emitió mayor flujo de pasajeros internacionales hacia España este mes fue Francia, registrando un suave crecimiento de un 2,6%. Cataluña y la Comunidad de Madrid fueron los principales destinos pero ambas registraron retrocesos. Por su parte, los pasajeros de CBC aumentaron un 6,1%, principalmente por los buenos resultados en Andalucía y Cataluña.

Las llegadas internacionales totales desde Italia se incrementaron un 8,2% en abril. Los destinos con más flujo de pasajeros recibidos fueron Cataluña y la Comunidad de Madrid, ambas registraron sendos aumentos, sin embargo fue Andalucía la que mayor crecimiento interanual presentó (+22,8%). Las CBC registraron un avance del 12,9%, atribuible principalmente al buen resultado hacia Cataluña, la Comunidad de Madrid y Andalucía.

En este mes todos los principales países emisores, tuvieron un comportamiento creciente en cuanto a la emisión de pasajeros internacionales.

COMUNIDADES AUTÓNOMAS DE DESTINO

Cataluña y La Comunidad de Madrid encabezaron el ranking de las comunidades autónomas con más llegadas internacionales, concentrando el 44,6% del total del mes. En términos de crecimiento interanual destacó la subida de Canarias (+22,8%). Las demás también experimentaron avances.

Las comunidades autónomas con mayor actividad entre las CBC fueron Cataluña y Andalucía que recibieron el 46,1% de los pasajeros, y en términos de evolución crecieron un 14,6% y un 19,9%, respectivamente.

(*) En la nota se considera a los pasajeros de vuelos internacionales, tanto a los no residentes como a los residentes en España. Por lo tanto, los términos pasajero internacional y turista internacional no son en este caso equivalentes.

ENTRADA DE PASAJEROS EN COMPAÑÍAS AÉREAS DE BAJO COSTE

Abril 2014

Entrada de pasajeros según tipo de COMPAÑÍA AÉREA	mensual			acumulado		
	total pasajeros	% verticales	variación interanual	total pasajeros	% verticales	variación interanual
TOTAL	5.699.632	100,0%	12,9%	17.148.597	100,0%	7,3%
Bajo coste	2.891.790	50,7%	16,2%	7.714.735	45,0%	10,3%
Tradicionales	2.807.842	49,3%	9,7%	9.433.862	55,0%	4,9%

SEGÚN MERCADO DE ORIGEN

TOTAL	2.891.790	100,0%	16,2%	7.714.735	100,0%	10,3%
Reino Unido	1.048.506	36,3%	14,6%	2.674.788	34,7%	7,6%
Alemania	358.699	12,4%	37,5%	874.570	11,3%	29,4%
Italia	321.789	11,1%	12,9%	925.528	12,0%	7,4%
Francia	240.097	8,3%	6,1%	637.851	8,3%	5,8%
Países Bajos	183.128	6,3%	12,0%	511.092	6,6%	9,1%
Bélgica	115.592	4,0%	40,4%	299.524	3,9%	15,7%
Suiza	88.502	3,1%	16,3%	257.040	3,3%	12,1%
Irlanda	80.710	2,8%	13,6%	174.742	2,3%	-2,6%
Noruega	77.302	2,7%	21,1%	254.928	3,3%	8,9%
Dinamarca	67.142	2,3%	11,3%	182.926	2,4%	4,4%
Suecia	63.612	2,2%	0,0%	183.735	2,4%	2,3%
Resto de países	246.711	8,5%	12,3%	738.011	9,6%	15,2%

SEGÚN COMUNIDAD AUTÓNOMA DE DESTINO

TOTAL	2.891.790	100,0%	16,2%	7.714.735	100,0%	10,3%
Cataluña	851.152	29,4%	14,6%	2.308.737	29,9%	10,6%
Andalucía	482.721	16,7%	19,9%	1.200.895	15,6%	12,7%
C. Valenciana	429.403	14,8%	9,0%	1.147.800	14,9%	6,8%
Baleares (Illes)	366.743	12,7%	16,6%	492.988	6,4%	3,4%
Canarias	344.790	11,9%	28,3%	1.319.730	17,1%	21,5%
Madrid (C. de)	280.823	9,7%	17,3%	937.458	12,2%	6,9%
Resto de comunidades	136.158	4,7%	8,3%	307.127	4,0%	-5,1%

SEGÚN AEROPUERTO DE DESTINO

TOTAL	2.891.790	100,0%	16,2%	7.714.735	100,0%	10,3%
Barcelona	726.235	25,1%	22,7%	2.076.448	26,9%	17,7%
Málaga	390.865	13,5%	20,6%	975.987	12,7%	14,7%
Alicante	326.505	11,3%	13,5%	863.993	11,2%	10,0%
Palma de Mallorca	311.569	10,8%	20,2%	435.176	5,6%	5,3%
Adolfo Suárez Madrid-Barajas	280.823	9,7%	17,3%	937.458	12,2%	6,9%
Tenerife Sur	149.767	5,2%	25,8%	581.064	7,5%	22,4%
Girona-Costa Brava	104.713	3,6%	-14,4%	200.394	2,6%	-25,6%
Valencia	102.898	3,6%	-3,3%	283.807	3,7%	-1,9%
Lanzarote	78.705	2,7%	23,3%	272.893	3,5%	20,1%
Sevilla	73.230	2,5%	16,7%	199.594	2,6%	6,5%
Resto de aeropuertos	346.480	12,0%	11,5%	887.921	11,5%	4,0%

Fuente: Elaboración propia a partir de los registros administrativos de Aena.

*La lista de compañías aéreas de bajo coste aprobadas por AENA en 2014 no coinciden con las aprobadas en 2013, lo que implica que los datos no son comparables con los de abril de 2013.

ENTRADA DE PASAJEROS EN COMPAÑÍAS TRADICIONALES

Abril 2014

Entrada de pasajeros según tipo de COMPAÑÍA AÉREA	mensual			acumulado		
	total pasajeros	% verticales	variación interanual	total pasajeros	% verticales	variación interanual
TOTAL	5.699.632	100,0%	12,9%	17.148.597	100,0%	7,3%
Bajo coste	2.891.790	50,7%	16,2%	7.714.735	45,0%	10,3%
Tradicional	2.807.842	49,3%	9,7%	9.433.862	55,0%	4,9%

SEGÚN MERCADO DE ORIGEN

TOTAL	2.807.842	100,0%	9,7%	9.433.862	100,0%	4,9%
Alemania	690.663	24,6%	12,8%	2.181.877	23,1%	6,2%
Reino Unido	350.043	12,5%	8,6%	1.138.896	12,1%	6,2%
Francia	219.800	7,8%	-1,0%	714.940	7,6%	1,2%
Suiza	145.048	5,2%	5,2%	422.260	4,5%	-4,2%
Bélgica	118.639	4,2%	10,3%	360.964	3,8%	6,1%
Italia	113.328	4,0%	-3,2%	388.708	4,1%	-0,9%
Portugal	73.238	2,6%	4,7%	266.729	2,8%	5,2%
Países Bajos	72.923	2,6%	9,0%	257.263	2,7%	5,7%
Austria	60.723	2,2%	27,6%	155.409	1,6%	3,9%
Suecia	56.154	2,0%	32,3%	281.041	3,0%	14,1%
Rusia Fed.	54.356	1,9%	-2,7%	195.639	2,1%	7,4%
Resto de países	852.927	30,4%	12,7%	3.070.136	32,5%	5,4%

SEGÚN COMUNIDAD AUTÓNOMA DE DESTINO

TOTAL	2.807.842	100,0%	9,7%	9.433.862	100,0%	4,9%
Madrid (C. de)	975.648	34,7%	7,5%	3.377.874	35,8%	2,5%
Canarias	622.446	22,2%	19,9%	2.781.645	29,5%	10,7%
Cataluña	439.757	15,7%	1,9%	1.454.650	15,4%	1,4%
Baleares (Illes)	379.483	13,5%	5,9%	778.075	8,2%	-3,7%
Andalucía	205.433	7,3%	17,8%	502.768	5,3%	10,5%
C. Valenciana	131.800	4,7%	11,0%	380.410	4,0%	11,0%
Resto de comunidades	53.275	1,9%	8,6%	158.440	1,7%	6,6%

SEGÚN AEROPUERTO DE DESTINO

TOTAL	2.807.842	100,0%	9,7%	9.433.862	100,0%	4,9%
Adolfo Suárez Madrid- Barajas	975.648	34,7%	7,5%	3.377.874	35,8%	2,5%
Barcelona	438.722	15,6%	2,2%	1.453.508	15,4%	1,8%
Palma de Mallorca	372.213	13,3%	5,1%	766.349	8,1%	-4,3%
Tenerife Sur	205.706	7,3%	5,3%	907.165	9,6%	0,3%
Gran Canaria	191.369	6,8%	39,7%	937.960	9,9%	17,0%
Málaga	179.457	6,4%	17,7%	448.066	4,7%	10,7%
Fuerteventura	117.085	4,2%	16,6%	471.792	5,0%	12,3%
Lanzarote	99.036	3,5%	26,2%	418.388	4,4%	22,5%
Alicante	85.675	3,1%	11,8%	238.300	2,5%	15,3%
Valencia	46.125	1,6%	9,5%	142.110	1,5%	4,3%
Resto de aeropuertos	96.806	3,4%	13,6%	272.350	2,9%	6,3%

Fuente: Elaboración propia a partir de los registros administrativos de Aena

ENTRADA DE PASAJEROS POR VÍA AÉREA

Abril 2014

Entrada de pasajeros según tipo de COMPAÑÍA AÉREA	mensual			acumulado		
	total pasajeros	% verticales	variación interanual	total pasajeros	% verticales	variación interanual
TOTAL	5.699.632	100,0%	12,9%	17.148.597	100,0%	7,3%
Bajo coste	2.891.790	50,7%	16,2%	7.714.735	45,0%	10,3%
Tradicional	2.807.842	49,3%	9,7%	9.433.862	55,0%	4,9%

SEGÚN MERCADO DE ORIGEN

TOTAL	5.699.632	100,0%	12,9%	17.148.597	100,0%	7,3%
Reino Unido	1.398.549	24,5%	13,0%	3.813.684	22,2%	7,2%
Alemania	1.049.362	18,4%	20,2%	3.056.447	17,8%	11,9%
Francia	459.897	8,1%	2,6%	1.352.791	7,9%	3,3%
Italia	435.117	7,6%	8,2%	1.314.236	7,7%	4,8%
Países Bajos	256.051	4,5%	11,1%	768.355	4,5%	8,0%
Bélgica	234.231	4,1%	23,3%	660.488	3,9%	10,2%
Suiza	233.550	4,1%	9,2%	679.300	4,0%	1,4%
Irlanda	133.882	2,3%	13,6%	325.578	1,9%	-1,6%
Noruega	120.312	2,1%	31,6%	458.767	2,7%	8,3%
Suecia	119.766	2,1%	13,0%	464.776	2,7%	9,1%
Portugal	114.982	2,0%	3,9%	401.508	2,3%	2,2%
Resto de países	1.143.933	20,1%	11,6%	3.852.667	22,5%	7,6%

SEGÚN COMUNIDAD AUTÓNOMA DE DESTINO

TOTAL	5.699.632	100,0%	12,9%	17.148.597	100,0%	7,3%
Cataluña	1.290.909	22,6%	10,0%	3.763.387	21,9%	6,8%
Madrid (C. de)	1.256.471	22,0%	9,6%	4.315.332	25,2%	3,4%
Canarias	967.236	17,0%	22,8%	4.101.375	23,9%	14,0%
Baleares (Iles)	746.226	13,1%	10,9%	1.271.063	7,4%	-1,0%
Andalucía	688.154	12,1%	19,2%	1.703.663	9,9%	12,0%
C. Valenciana	561.203	9,8%	9,4%	1.528.210	8,9%	7,8%
Resto de comunidades	189.433	3,3%	8,4%	465.567	2,7%	-1,4%

SEGÚN AEROPUERTO DE DESTINO

TOTAL	5.699.632	100,0%	12,9%	17.148.597	100,0%	7,3%
Adolfo Suárez Madrid- Barajas	1.256.471	22,0%	9,6%	4.315.332	25,2%	3,5%
Barcelona	1.164.957	20,4%	14,1%	3.529.956	20,6%	10,6%
Palma de Mallorca	683.782	12,0%	11,5%	1.201.525	7,0%	-1,0%
Málaga	570.322	10,0%	19,6%	1.424.053	8,3%	13,4%
Alicante	412.180	7,2%	13,1%	1.102.293	6,4%	11,1%
Tenerife Sur	355.473	6,2%	13,0%	1.488.229	8,7%	7,9%
Gran Canaria	263.619	4,6%	37,5%	1.259.473	7,3%	17,3%
Lanzarote	177.741	3,1%	24,9%	691.281	4,0%	21,6%
Fuerteventura	159.266	2,8%	22,6%	606.498	3,5%	15,5%
Valencia	149.023	2,6%	0,4%	425.917	2,5%	0,1%
Resto de aeropuertos	506.798	8,9%	2,0%	1.104.040	6,4%	-7,2%

Fuente: Elaboración propia a partir de los registros administrativos de Aena

*La lista de compañías aéreas de bajo coste aprobadas por AENA en 2014 no coinciden con las aprobadas en 2013, lo que implica que los datos no son comparables con los de abril de 2013.