

Datos provisionales. Los datos adquieren carácter definitivo transcurridos 12 meses desde su fecha de publicación.

Más información: Turespaña [www.iet.tourspain.es](http://www.iet.tourspain.es)

Toda persona que utilice estos datos deberá citar, en cualquier publicación que haga uso de ellos, al Turespaña como fuente del dato y la operación estadística de la que proceden los datos.

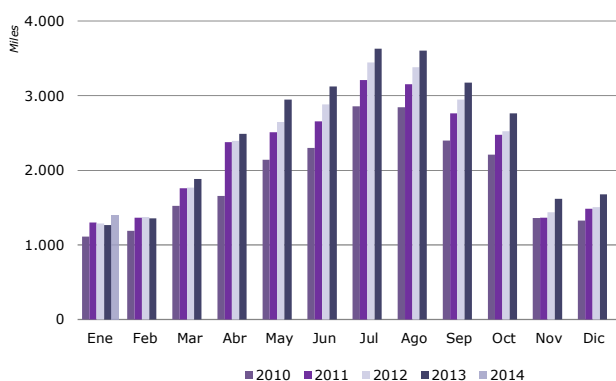


# enero 2014

## cbc compañías aéreas de bajo coste

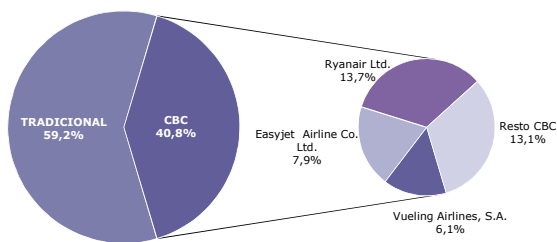
### NOTA DE COYUNTURA

Llegadas de pasajeros en compañías aéreas de bajo coste, según meses 2010-2014



Fuente: Elaboración propia a partir de los registros administrativos de Aena

Distribución de los pasajeros por tipo de compañía aérea Enero 2014



Fuente: Elaboración propia a partir de los registros administrativos de Aena

En enero los aeropuertos españoles recibieron 3,4 millones de pasajeros internacionales, un 8,3% más que en el mismo mes del año pasado. De estos pasajeros, aproximadamente cuatro de cada diez volaron en alguna compañía aérea de bajo coste (CBC) y el resto en compañías tradicionales. La actividad de ambos tipos de compañías mejoró en términos interanuales, un 10,9% y un 6,5%, respectivamente.

La ocupación media de los vuelos de las CBC fue de 71,4%, una cifra similar a la de hace un año y la de los vuelos de compañías tradicionales de un 70,6%, un punto porcentual por encima del grado de ocupación registrado en enero de 2013.

Ryanair, EasyJet y Vueling fueron, un mes más, las CBC que mayor volumen de pasajeros internacionales transportaron, un 67,9% conjuntamente. De las tres, solo EasyJet presentó una caída interanual.

### MERCADOS EMISORES

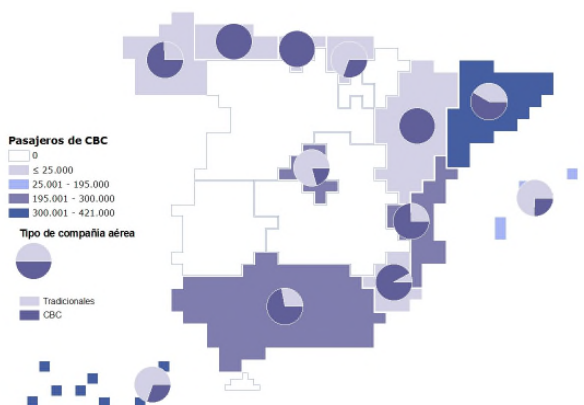
Reino Unido, Alemania e Italia fueron los principales emisores de pasajeros en enero. Los tres países tuvieron crecimientos interanuales.

Respecto al tráfico aéreo total, Reino Unido emitió aproximadamente dos de cada diez pasajeros, lo que supone un aumento del 7,7%. Canarias recibió la mayor parte de los pasajeros que volaron desde este país (40,2%) y mostró un avance del 14,1%. Por su parte las CBC tuvieron una gran importancia, en enero transportaron al 31,5% del total de los pasajeros de estas compañías y todos sus principales destinos mejoraron las cifras de hace un año.

Alemania origen del 16,4% de las llegadas totales del mes creció un 16,6%, en línea con lo observado en

### Llegadas de pasajeros internacionales, por comunidad autónoma de destino

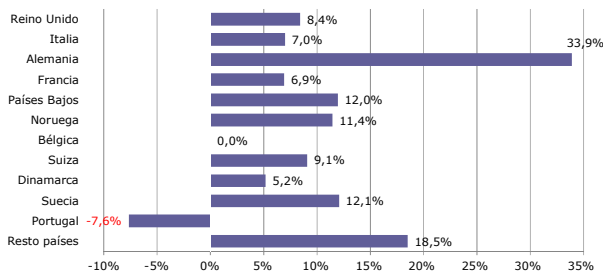
Enero 2014



Fuente: Elaboración propia a partir de los registros administrativos de Aena

### Variación interanual de los pasajeros en compañías aéreas de bajo coste, por país de origen

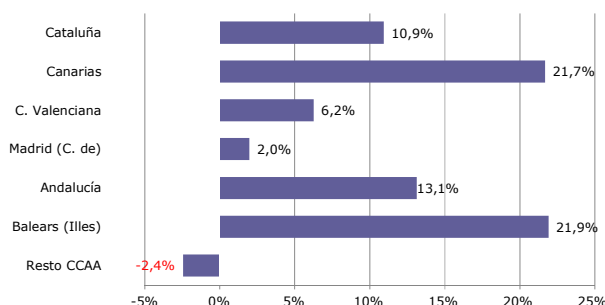
Enero 2014



Fuente: Elaboración propia a partir de los registros administrativos de Aena

### Variación interanual de los pasajeros en compañías aéreas de bajo coste, por comunidad autónoma de destino

Enero 2014



Fuente: Elaboración propia a partir de los registros administrativos de Aena

meses anteriores. Este destacable incremento se explica, en gran medida, por el crecimiento de las llegadas en Canarias (40 mil más), que con cerca de la mitad de los pasajeros fue su principal destino. La actividad de las CBC mejoró de forma notable este mes (+33,9%), continuando con los buenos resultados del último año. Las principales comunidades autónomas de destino de estas compañías registraron avances interanuales.

Las llegadas de pasajeros internacionales totales desde Italia aumentaron un 3,2% en enero. La Comunidad de Madrid, el destino más demandado, tuvo un retroceso del -5,2%, si bien, los resultados en el resto de comunidades autónomas con importancia para este mercado compensaron esa caída. Por su parte las CBC registraron un avance del 7%, principalmente por el buen resultado en Cataluña (+10,3%).

En general, desde todos los principales países emisores, e independientemente del tipo de compañía aérea, volaron más pasajeros que en enero de 2013.

### COMUNIDADES AUTÓNOMAS DE DESTINO

Canarias, la Comunidad de Madrid y Cataluña encabezaron el ranking de las comunidades autónomas con más llegadas internacionales, concentrando el 78,5% del total del mes. La subida de Canarias fue la más destacable (+14,1%)

Las comunidades autónomas con mayor actividad entre las CBC fueron Cataluña y Canarias, que recibieron el 51,5% de los pasajeros y en términos de evolución crecieron un 10,9% y un 21,7%, respectivamente. En general todas las principales comunidades autónomas recibieron más pasajeros de CBC que hace un año.

(\*) En la nota se considera a los pasajeros de vuelos internacionales, tanto a los no residentes como a los residentes en España. Por lo tanto, los términos pasajero internacional y turista internacional no son en este caso equivalentes.

## ENTRADA DE PASAJEROS EN COMPAÑÍAS AÉREAS DE BAJO COSTE

Entrada de pasajeros según tipo de COMPAÑÍA AÉREA	mensual		
	total	%	variación
	pasajeros	verticales	interanual
TOTAL	3.446.660	100,0%	8,3%
<b>*Bajo coste</b>	<b>1.405.276</b>	<b>40,8%</b>	<b>10,9%</b>
Tradicional	2.041.384	59,2%	6,5%

## SEGÚN MERCADO DE ORIGEN

TOTAL	1.405.276	100,0%	10,9%
Reino Unido	452.438	32,2%	8,4%
Italia	192.929	13,7%	7,0%
Alemania	138.668	9,9%	33,9%
Francia	116.679	8,3%	6,9%
Países Bajos	91.882	6,5%	12,0%
Noruega	55.017	3,9%	11,4%
Bélgica	50.835	3,6%	0,0%
Suiza	43.834	3,1%	9,1%
Dinamarca	35.343	2,5%	5,2%
Suecia	35.182	2,5%	12,1%
Portugal	29.849	2,1%	-7,6%
Resto de países	162.620	11,6%	18,5%

## SEGÚN COMUNIDAD AUTÓNOMA DE DESTINO

TOTAL	1.405.276	100,0%	10,9%
Cataluña	420.964	30,0%	10,9%
Canarias	302.841	21,6%	21,7%
C. Valenciana	203.078	14,5%	6,2%
Madrid (C. de)	200.631	14,3%	2,0%
Andalucía	197.563	14,1%	13,1%
Baleares (Illes)	28.676	2,0%	21,9%
Resto de comunidades	51.523	3,7%	-2,4%

## SEGÚN AEROPUERTO DE DESTINO

TOTAL	1.405.276	100,0%	10,9%
Barcelona	389.020	27,7%	15,3%
Madrid- Barajas	200.631	14,3%	2,0%
Málaga	157.880	11,2%	12,8%
Alicante	151.508	10,8%	9,9%
Tenerife Sur	135.011	9,6%	23,5%
Gran Canaria	80.185	5,7%	12,1%
Lanzarote	56.886	4,0%	28,5%
Valencia	51.570	3,7%	-3,2%
Sevilla	37.897	2,7%	16,6%
Girona- Costa Brava	28.856	2,1%	-21,0%
Resto de aeropuertos	115.832	8,2%	7,4%

Fuente: Elaboración propia a partir de los registros administrativos de Aena.

\*La lista de compañías aéreas de bajo coste aprobadas por AENA en 2014 no coinciden con las aprobadas en 2013, lo que implica que los datos no son comparables con los de enero de 2013.

ENTRADA DE PASAJEROS EN **COMPAÑÍAS AÉREAS TRADICIONALES**

Entrada de pasajeros según tipo de <b>COMPAÑÍA AÉREA</b>	mensual		
	total pasajeros	% verticales	variación interanual
TOTAL	3.446.660	100,0%	8,3%
Bajo coste	1.405.276	40,8%	10,9%
<b>Tradicionales</b>	<b>2.041.384</b>	<b>59,2%</b>	<b>6,5%</b>

## SEGÚN MERCADO DE ORIGEN

TOTAL	2.041.384	100,0%	6,5%
Alemania	426.251	20,9%	11,9%
Reino Unido	224.945	11,0%	6,2%
Francia	142.460	7,0%	4,8%
Italia	85.441	4,2%	-4,6%
Suecia	77.253	3,8%	15,0%
Suiza	76.026	3,7%	-5,9%
Bélgica	72.449	3,5%	8,4%
Portugal	66.036	3,2%	6,4%
Países Bajos	57.300	2,8%	8,2%
Rusia Fed.	51.559	2,5%	24,3%
Finlandia	50.411	2,5%	8,7%
Resto de países	711.253	34,8%	4,6%

## SEGÚN COMUNIDAD AUTÓNOMA DE DESTINO

TOTAL	2.041.384	100,0%	6,5%
Madrid (C. de)	776.502	38,0%	0,0%
Canarias	704.370	34,5%	11,1%
Cataluña	300.306	14,7%	7,5%
Baleares (Illes)	83.116	4,1%	4,9%
Andalucía	77.097	3,8%	21,6%
C. Valenciana	69.359	3,4%	23,4%
Resto de comunidades	30.634	1,5%	10,8%

## SEGÚN AEROPUERTO DE DESTINO

TOTAL	2.041.384	100,0%	6,5%
Madrid- Barajas	776.502	38,0%	0,1%
Barcelona	300.274	14,7%	8,1%
Gran Canaria	250.143	12,3%	15,2%
Tenerife Sur	231.528	11,3%	1,9%
Fuerteventura	108.899	5,3%	11,9%
Lanzarote	100.542	4,9%	23,9%
Palma de Mallorca	81.820	4,0%	4,5%
Málaga	70.646	3,5%	24,1%
Alicante	39.799	1,9%	28,3%
Valencia	29.560	1,4%	17,3%
Resto de aeropuertos	51.671	2,5%	0,0%

Fuente: Elaboración propia a partir de los registros administrativos de Aena

ENTRADA DE PASAJEROS **POR VÍA AÉREA**

Entrada de pasajeros según tipo de <b>COMPañÍA AÉREA</b>	mensual		
	total pasajeros	% verticales	variación interanual
<b>TOTAL</b>	<b>3.446.660</b>	<b>100,0%</b>	<b>8,3%</b>
Bajo coste	1.405.276	40,8%	10,9%
Tradicionales	2.041.384	59,2%	6,5%

## SEGÚN MERCADO DE ORIGEN

TOTAL	3.446.660	100,0%	8,3%
Reino Unido	677.383	19,7%	7,7%
Alemania	564.919	16,4%	16,6%
Italia	278.370	8,1%	3,2%
Francia	259.139	7,5%	5,8%
Países Bajos	149.182	4,3%	10,5%
Bélgica	123.284	3,6%	4,8%
Suiza	119.860	3,5%	-0,9%
Suecia	112.435	3,3%	14,1%
Noruega	102.872	3,0%	6,4%
Portugal	95.885	2,8%	1,6%
Dinamarca	77.170	2,2%	8,7%
Resto de países	886.161	25,7%	8,0%

## SEGÚN COMUNIDAD AUTÓNOMA DE DESTINO

TOTAL	3.446.660	100,0%	8,3%
Canarias	1.007.211	29,2%	14,1%
Madrid (C. de)	977.133	28,4%	0,4%
Cataluña	721.270	20,9%	9,5%
Andalucía	274.660	8,0%	15,4%
C. Valenciana	272.437	7,9%	10,1%
Baleares (Illes)	111.792	3,2%	8,8%
Resto de comunidades	82.157	2,4%	2,1%

## SEGÚN AEROPUERTO DE DESTINO

TOTAL	3.446.660	100,0%	8,3%
Madrid-Barajas	977.133	28,4%	0,5%
Barcelona	689.294	20,0%	12,0%
Tenerife Sur	366.539	10,6%	8,9%
Gran Canaria	330.328	9,6%	14,5%
Málaga	228.526	6,6%	16,1%
Alicante	191.307	5,6%	13,3%
Lanzarote	157.428	4,6%	25,5%
Fuerteventura	137.169	4,0%	14,7%
Palma de Mallorca	109.767	3,2%	8,4%
Valencia	81.130	2,4%	3,4%
Resto de aeropuertos	178.039	5,2%	0,0%

Fuente: Elaboración propia a partir de los registros administrativos de Aena

\*La lista de compañías aéreas de bajo coste aprobadas por AENA en 2014 no coinciden con las aprobadas en 2013, lo que implica que los datos no son comparables con los de enero de 2013.