

Datos provisionales. Los datos adquieren carácter definitivo transcurridos 12 meses desde su fecha de publicación.

Más información: IET [www.iet.tourspain.es](http://www.iet.tourspain.es)

Toda persona que utilice estos datos deberá citar, en cualquier publicación que haga uso de ellos, al IET como fuente del dato y la operación estadística de la que proceden los datos.



INSTITUTO DE TURISMO DE ESPAÑA



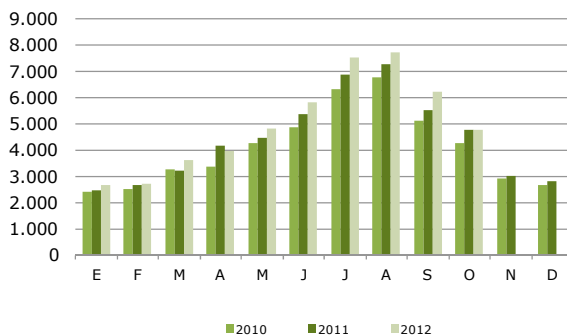
Instituto de Estudios Turísticos

# octubre 2012

NOTA DE COYUNTURA

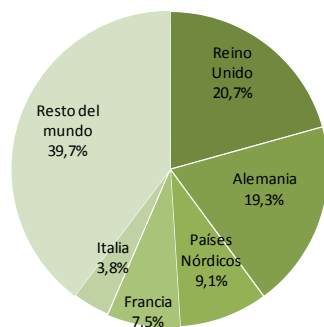
# egatur encuesta de gasto turístico

Gasto total de los turistas no residentes, según meses (millones de €)



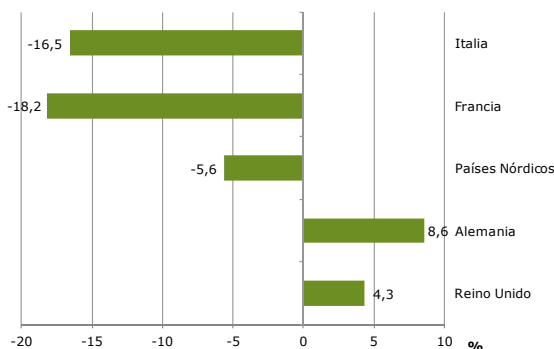
Fuente: IET. Encuesta de Gasto Turístico (Egatur)

Distribución porcentual del gasto total por país de residencia octubre 2012



Fuente: IET. Encuesta de Gasto Turístico (Egatur)

% Variación interanual del gasto total de los turistas no residentes por país de residencia octubre 2012



Fuente: IET. Encuesta de Gasto Turístico (Egatur)

En **octubre** los turistas internacionales gastaron 4.760 millones de euros, lo que ha supuesto mantener la misma cifra alcanzada hace un año. Este resultado, va acompañado de un descenso en el volumen de llegadas (-3,2%) y de un crecimiento en el gasto medio por persona (3,3%). El gasto medio diario también se incrementa un 4,3%, mientras la estancia media cae levemente. Descontando el coste del transporte, los indicadores de gasto medio analizados registraron incrementos pero de menor intensidad.

Los mercados principales se comportan este mes de manera dispar, mientras Reino Unido y Alemania protagonizan sendos avances, Francia presenta una caída de dos dígitos.

En el periodo **enero-octubre** el gasto turístico acumula una subida del 6,4%, acompañada por avances en el gasto medio por persona (3,2%) y en el gasto medio diario (6,8%). La estancia media muestra un retroceso del -3,4%. Restando el efecto del transporte la evolución de los indicadores es positiva.

## MERCADOS EMISORES

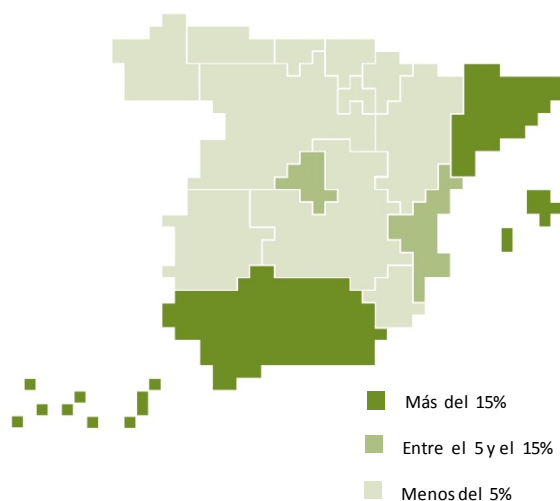
**Reino Unido** muestra este mes un avance del 4,3%, que se traduce en cerca de 41 millones de euros más de gasto que en octubre de 2011, a pesar de la contracción en sus llegadas. Uno de sus principales destinos, Baleares, concentra la mayor parte de esta subida.

**Alemania** también cierra el mes con un crecimiento en el gasto total (8,6%), que se reparte entre Canarias y Baleares, con mayor presencia en el primer destino. Sus gastos medios, por persona y diario, también evolucionan de forma positiva. Por el contrario las llegadas de alemanes disminuyeron.

Los **países nórdicos** son en octubre el tercer mercado emisor de gasto, con 433 millones de euros y un retroceso del -5,6%. Canarias ha sido el destino más perjudicado.

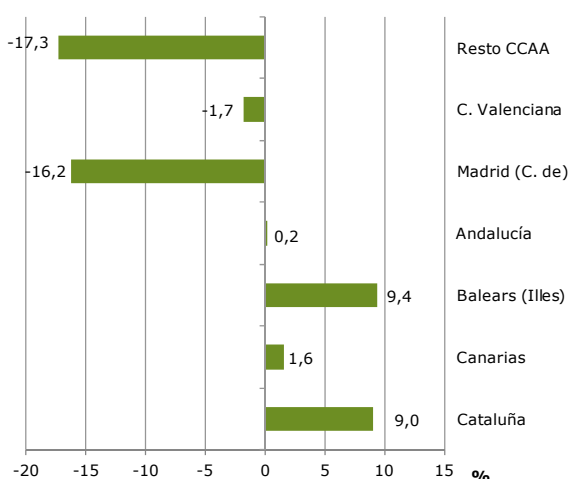
**Francia** retrocede significativamente (-18,2%), concen-

### Distribución porcentual del gasto total por CCAA de destino principal octubre 2012



Fuente: IET. Encuesta de Gasto Turístico (Egatur)

### % Variación interanual del gasto total de los turistas no residentes octubre 2012



Fuente: IET. Encuesta de Gasto Turístico (Egatur)

trando Cataluña el grueso del descenso. Este resultado ha sido motivado tanto por la menor afluencia de turistas como por su menor gasto medio por persona.

Italia motivada por la gran caída de turistas protagoniza una caída del gasto del -16,5%, que se deja notar especialmente en Cataluña, uno de sus principales destinos. Por el contrario, sus gastos medios por persona y diario registran sendas subidas del 13,4% y del 1,4%, respectivamente.

Entre el resto de mercados sobresalen este mes, por su positiva evolución, Irlanda y Rusia.

### CCAA DE DESTINO PRINCIPAL

Cataluña, primera comunidad receptora de gasto, muestra un avance en el gasto total del 9%, acompañado por mayores gastos medios (por persona y diario). Este resultado ha sido posible gracias a los mercados lejanos, dada la desfavorable coyuntura seguida por los mercados europeos.

Canarias registra un avance del 1,6% en su gasto total, a pesar del menor volumen de llegadas recibido. Su gasto medio por persona y su gasto medio diario también suben. El mayor gasto efectuado por los turistas alemanes contribuye positivamente.

Baleares incrementó su gasto total un 9,4%, con gastos medios, por persona y diario, también superiores a los alcanzados hace un año. Reino Unido y Alemania fueron el principal motor de esta subida.

Andalucía mantiene su gasto total constante, a pesar de la menor afluencia de turistas registrada, rompiendo con cuatro meses sucesivos de subidas. La positiva aportación de Reino Unido y los países nórdicos, no consigue compensar la negativa evolución de otros mercados.

La C. de Madrid vio reducido su volumen de gasto total, dado el descenso de los mercados lejanos, principalmente. Su gasto medio por persona también cayó mientras su gasto medio diario permaneció constante.

La C. Valenciana presenta un descenso en el gasto total del -1,7%, acompañado por mayores gastos medios por persona y diario.

### TIPO DE ALOJAMIENTO, FORMA DE ORGANIZACIÓN Y MOTIVO DEL VIAJE

El gasto total asociado a los turistas que acudieron a hoteles descendió un -1,2%, mientras el de aquellos que optaron por otros tipos de alojamientos creció un 2,7%

Los turistas que contrataron paquete turístico desembolsaron un 19,4% más, frente al descenso del -8,5% protagonizado por los que no recurrieron a estos servicios. Los gastos medios también crecieron en el primer caso, frente a la estabilidad mostrada en el segundo.

El ocio, con cerca del 85% del gasto, llevó a cabo un crecimiento del 2,5%, mientras el trabajo se contrajo.

## Gasto de los turistas internacionales

octubre 2012

Octubre 2012							
gasto total			gasto medio en €				
Mill. €	Var inter-anual	% vertical	por turista	Var inter-anual	diario	Var inter-anual	
<b>SEGÚN PAÍS DE RESIDENCIA</b>							
<b>Total</b>	<b>4.760</b>	<b>0,0</b>	<b>100,0</b>	<b>937</b>	<b>3,3</b>	<b>113</b>	<b>4,3</b>
Reino Unido	983	4,3	20,7	776	8,0	91	3,9
Alemania	916	8,6	19,3	983	9,9	109	13,3
Países Nórdicos	433	-5,6	9,1	1.078	-6,6	125	-3,1
Francia	356	-18,2	7,5	547	-14,4	77	-11,6
Italia	182	-16,5	3,8	669	13,4	97	1,4
Resto del mundo	1.890	1,6	39,7	1.214	0,8	144	6,3
<b>SEGÚN DESTINO PRINCIPAL</b>							
<b>Total</b>	<b>4.760</b>	<b>0,0</b>	<b>100,0</b>	<b>937</b>	<b>3,3</b>	<b>113</b>	<b>4,3</b>
Cataluña	1.035	9,0	21,7	876	8,0	130	6,7
Canarias	969	1,6	20,4	1.038	4,2	113	3,6
Balears (Illes)	811	9,4	17,0	940	8,2	109	10,8
Andalucía	732	0,2	15,4	1.049	8,2	103	3,4
Madrid (C. de)	466	-16,2	9,8	1.032	-8,1	178	-0,4
C. Valenciana	397	-1,7	8,3	807	3,0	79	10,4
Resto CCAA	350	-17,3	7,4	762	-9,8	100	-9,0
<b>SEGÚN TIPO DE ALOJAMIENTO PRINCIPAL</b>							
<b>Total</b>	<b>4.760</b>	<b>0,0</b>	<b>100,0</b>	<b>937</b>	<b>3,3</b>	<b>113</b>	<b>4,3</b>
Hotelero	3.196	-1,2	67,1	938	5,1	142	4,0
No hotelero	1.564	2,7	32,9	935	-0,4	79	5,8
<b>SEGÚN FORMA DE ORGANIZACIÓN</b>							
<b>Total</b>	<b>4.760</b>	<b>0,0</b>	<b>100,0</b>	<b>937</b>	<b>3,3</b>	<b>113</b>	<b>4,3</b>
Sin paquete tur.	3.014	-8,5	63,3	867	0,5	101	-0,4
Paquete turístico	1.746	19,4	36,7	1.089	6,3	143	10,7

## Gasto de los turistas internacionales

acumulado 2012

Enero- octubre 2012							
gasto total			gasto medio en €				
Mill. €	Var inter-anual	% vertical	por turista	Var inter-anual	diario	Var inter-anual	
<b>SEGÚN PAÍS DE RESIDENCIA</b>							
<b>Total</b>	<b>49.866</b>	<b>6,4</b>	<b>100,0</b>	<b>960</b>	<b>3,2</b>	<b>108</b>	<b>6,8</b>
Reino Unido	10.204	7,7	20,5	817	7,0	93	9,5
Alemania	8.152	5,4	16,3	964	1,0	98	5,2
Francia	4.568	-4,1	9,2	570	-9,8	78	-6,9
Países Nórdicos	4.213	8,5	8,4	1.211	2,3	126	6,0
Italia	2.491	-6,9	5,0	768	-3,4	105	4,5
Resto del mundo	20.238	10,5	40,6	1.244	6,5	132	10,2
<b>SEGÚN DESTINO PRINCIPAL</b>							
<b>Total</b>	<b>49.866</b>	<b>6,4</b>	<b>100,0</b>	<b>960</b>	<b>3,2</b>	<b>108</b>	<b>6,8</b>
Cataluña	11.422	13,8	22,9	876	2,9	122	9,7
Baleares (Illes)	9.914	6,4	19,9	968	3,0	112	2,4
Canarias	8.611	4,8	17,3	1.036	5,2	108	9,8
Andalucía	7.368	0,5	14,8	1.063	2,8	97	7,7
Madrid (C. de)	4.424	0,8	8,9	1.156	-1,4	165	1,9
C. Valenciana	4.380	9,7	8,8	905	10,0	76	8,9
Resto CCAA	3.747	5,2	7,5	789	2,8	98	3,1
<b>SEGÚN TIPO DE ALOJAMIENTO PRINCIPAL</b>							
<b>Total</b>	<b>49.866</b>	<b>6,4</b>	<b>100,0</b>	<b>960</b>	<b>3,2</b>	<b>108</b>	<b>6,8</b>
Hotelero	31.809	6,1	63,8	944	1,4	139	3,0
No hotelero	18.057	7,1	36,2	990	6,5	78	10,9
<b>SEGÚN FORMA DE ORGANIZACIÓN</b>							
<b>Total</b>	<b>49.866</b>	<b>6,4</b>	<b>100,0</b>	<b>960</b>	<b>3,2</b>	<b>108</b>	<b>6,8</b>
Sin paquete tur.	33.425	5,2	67,0	906	2,7	99	6,4
Paquete turístico	16.441	9,0	33,0	1.094	4,1	136	7,0