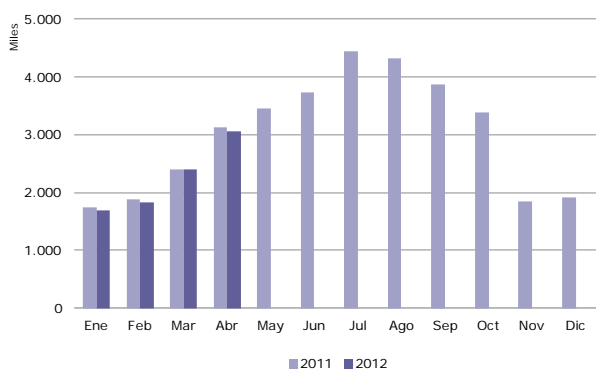


abril 2012

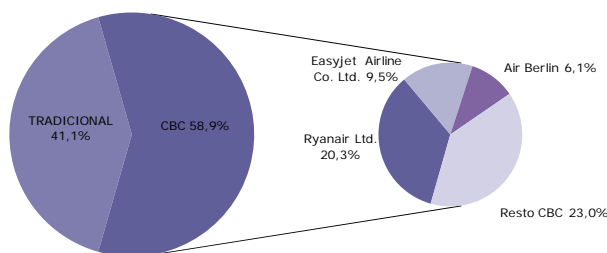
NOTA DE COYUNTURA

Llegadas de pasajeros en compañías aéreas de bajo coste, según meses 2011 y 2012



Fuente: Aena. Elaboración propia a partir de los registros administrativos de Aena

Distribución de los pasajeros por tipo de compañía aérea Abril 2012



Fuente: Aena. Elaboración propia a partir de los registros administrativos de Aena

cbc compañías aéreas de bajo coste

En *abril* de 2012 han llegado a España 5,2 millones de pasajeros internacionales. De éstos, el 58,9% volaron en alguna compañía aérea de bajo coste (CBC), las cuales experimentaron una caída interanual del 2,1%. Por su parte, las compañías aéreas tradicionales redujeron la cifra de hace un año un 6,7%.

El *grado de ocupación* de los vuelos internacionales operados por CBC alcanzó el 78,9%, una cifra por debajo de las de febrero y marzo (79,4% y 80,2%, respectivamente), pero superior a la de enero (72,5%). Paralelamente, el dato de abril 2012 fue un punto porcentual inferior al de abril 2011.

En abril las CBC con mayor actividad en los aeropuertos españoles fueron Ryanair, Easyjet y Air Berlin, responsables conjuntamente del 46,8% de las llegadas. En términos de evolución solo Easyjet mejoró la cifra de abril 2011.

Hasta abril de 2012 el volumen de pasajeros internacionales ascendió a 16,4 millones, un 1,8% menos que en el mismo periodo del año anterior. Las CBC, con el 54,6% de las llegadas, acumulan una caída del 1,9% y las compañías tradicionales de un 1,8%.

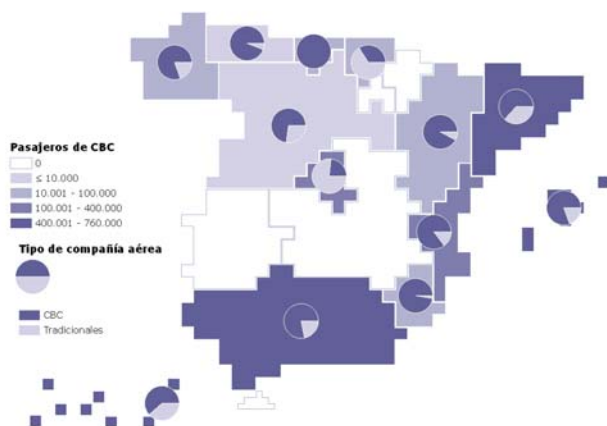
MERCADOS EMISORES

El Reino Unido, Alemania e Italia, los tres principales países de origen de CBC, emitieron conjuntamente en abril el 63,7% de los pasajeros.

El *Reino Unido* fue origen del 33,7% de las llegadas de CBC, lo que supuso un retroceso interanual del 8,7%. Este dato supone una caída mayor que las registradas a comienzos de año, pero hay que tener en cuenta que el volumen de pasajeros de abril 2011 fue excepcionalmen-

Llegadas de pasajeros internacionales, por comunidad autónoma de destino

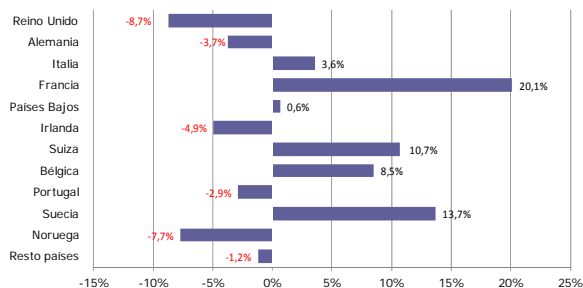
Abril 2012



Fuente: Aena. Elaboración propia a partir de los registros administrativos de Aena

Variación interanual de los pasajeros en compañías aéreas de bajo coste, por país de origen

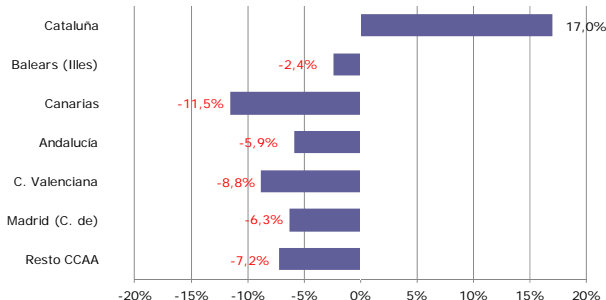
Abril 2012



Fuente: Aena. Elaboración propia a partir de los registros administrativos de Aena

Variación interanual de los pasajeros en compañías aéreas de bajo coste, por comunidad autónoma de destino

Abril 2012



Fuente: Aena. Elaboración propia a partir de los registros administrativos de Aena

te alto al estar marcado por los efectos de la primavera árabe. En general, todas las principales comunidades autónomas de destino recibieron menos pasajeros que hace un año.

Desde *Alemania* volaron el 18,8% de los pasajeros de CBC, un 3,7% menos que en abril de 2011. Al igual que ocurrió en el Reino Unido, los acontecimientos de la primavera árabe, en abril de 2011, incrementaron el volumen de pasajeros desde este país y el dato de retroceso de abril 2012 debe ser tomado con cautela. Esta caída afectó a todos sus destinos principales, salvo a Cataluña que mostró un avance del 30,6%.

Italia emitió el 11,1% de los pasajeros de CBC del mes y creció un 3,6%, rompiendo la evolución negativa del primer trimestre del año. El grueso de las llegadas se dirigió a Cataluña, que registró una variación interanual del 15,8%.

Este mes fueron destacables, a pesar de su menor peso sobre el total de las llegadas, los incrementos interanuales experimentados por Francia, Suiza o Suecia, entre otros.

COMUNIDADES AUTÓNOMAS DE DESTINO

En abril cinco comunidades autónomas recibieron prácticamente la totalidad de los pasajeros de CBC: Cataluña (24,7%), Baleares (17%), Canarias (16%), Andalucía (14,7%) y la Comunidad Valenciana (13%) concentraron el 85,4% de las llegadas internacionales de estas compañías.

Todas ellas mostraron caídas interanuales, salvo Cataluña que registró un crecimiento del 17%.

(*) En la nota se considera a los pasajeros de vuelos internacionales, tanto a los no residentes como a los residentes en España. Por lo tanto, los términos pasajero internacional y turista internacional no son en este caso equivalentes.

ENTRADA DE PASAJEROS EN COMPAÑÍAS AÉREAS DE BAJO COSTE Abril 2012

Entrada de pasajeros según tipo de COMPAÑÍA AÉREA	mensual			acumulado		
	total pasajeros	% verticales	variación interanual	total pasajeros	% verticales	variación interanual
TOTAL	5.202.819	100,0%	-4,0%	16.445.494	100,0%	-1,8%
Bajo coste	3.062.836	58,9%	-2,1%	8.981.650	54,6%	-1,9%
Tradicionales	2.139.983	41,1%	-6,7%	7.463.844	45,4%	-1,8%

SEGÚN MERCADO DE ORIGEN

	total pasajeros	% verticales	variación interanual	total pasajeros	% verticales	variación interanual
TOTAL	3.062.836	100,0%	-2,1%	8.981.650	100,0%	-1,9%
Reino Unido	1.033.167	33,7%	-8,7%	2.902.481	32,3%	-2,9%
Alemania	576.613	18,8%	-3,7%	1.745.223	19,4%	-6,1%
Italia	340.039	11,1%	3,6%	1.049.999	11,7%	-4,3%
Francia	218.151	7,1%	20,1%	598.239	6,7%	9,1%
Países Bajos	161.434	5,3%	0,6%	485.751	5,4%	3,5%
Irlanda	112.167	3,7%	-4,9%	309.555	3,4%	-1,2%
Suiza	96.018	3,1%	10,7%	279.875	3,1%	10,7%
Bélgica	87.567	2,9%	8,5%	275.425	3,1%	1,6%
Portugal	62.594	2,0%	-2,9%	209.444	2,3%	-7,0%
Suecia	55.529	1,8%	13,7%	138.650	1,5%	14,0%
Noruega	49.898	1,6%	-7,7%	174.658	1,9%	-4,2%
Resto países	269.659	8,8%	-1,2%	812.350	9,0%	-1,2%

SEGÚN COMUNIDAD AUTÓNOMA DE DESTINO

	total pasajeros	% verticales	variación interanual	total pasajeros	% verticales	variación interanual
TOTAL	3.062.836	100,0%	-2,1%	8.981.650	100,0%	-1,9%
Cataluña	756.834	24,7%	17,0%	2.111.305	23,5%	8,5%
Balears (Illes)	519.960	17,0%	-2,4%	1.035.556	11,5%	-4,3%
Islas Canarias	489.601	16,0%	-11,5%	2.080.897	23,2%	-2,4%
Andalucía	449.294	14,7%	-5,9%	1.174.102	13,1%	-8,1%
C. Valenciana	399.120	13,0%	-8,8%	1.122.782	12,5%	-7,9%
Madrid (C. de)	316.927	10,3%	-6,3%	1.119.329	12,5%	-3,8%
Resto de CCAA	131.100	4,3%	-7,2%	337.679	3,8%	1,6%

SEGÚN AEROPUERTO DE DESTINO

	total pasajeros	% verticales	variación interanual	total pasajeros	% verticales	variación interanual
TOTAL	3.062.836	100,0%	-2,1%	8.981.650	100,0%	-1,9%
Barcelona	605.344	19,8%	32,9%	1.807.915	20,1%	24,5%
Palma de Mallorca	470.609	15,4%	-1,5%	976.310	10,9%	-3,5%
Málaga	357.067	11,7%	-7,0%	928.467	10,3%	-7,1%
Madrid-Barajas	316.927	10,3%	-6,3%	1.119.329	12,5%	-3,8%
Alicante	291.329	9,5%	-12,0%	814.749	9,1%	-8,0%
Tenerife Sur	191.222	6,2%	-9,9%	815.312	9,1%	2,6%
Girona-Costa Brava	124.464	4,1%	-11,3%	270.342	3,0%	-34,4%
Gran Canaria	124.431	4,1%	-10,5%	566.193	6,3%	-1,7%
Valencia	107.791	3,5%	1,3%	308.033	3,4%	-7,6%
Lanzarote	95.349	3,1%	-8,8%	371.206	4,1%	-2,2%
Resto aeropuertos	378.303	12,4%	-13,7%	1.003.794	11,2%	-12,3%

Fuente: Aena. Elaboración propia a partir de los registros administrativos de Aena

ENTRADA DE PASAJEROS EN COMPAÑÍAS AÉREAS TRADICIONALES Abril 2012

Entrada de pasajeros según tipo de COMPAÑÍA AÉREA	mensual			acumulado		
	total pasajeros	% verticales	variación interanual	total pasajeros	% verticales	variación interanual
TOTAL	5.202.819	100,0%	-4,0%	16.445.494	100,0%	-1,8%
Bajo coste	3.062.836	58,9%	-2,1%	8.981.650	54,6%	-1,9%
Tradicionales	2.139.983	41,1%	-6,7%	7.463.844	45,4%	-1,8%

SEGÚN MERCADO DE ORIGEN

TOTAL	2.139.983	100,0%	-6,7%	7.463.844	100,0%	-1,8%
Alemania	320.070	15,0%	-0,7%	1.036.721	13,9%	5,9%
Francia	244.513	11,4%	-2,8%	772.003	10,3%	1,8%
Reino Unido	192.699	9,0%	-9,4%	667.963	8,9%	-0,4%
Italia	138.033	6,5%	-13,4%	444.173	6,0%	-15,7%
Suiza	117.114	5,5%	4,2%	372.484	5,0%	8,0%
Bélgica	101.372	4,7%	-7,4%	323.185	4,3%	-1,6%
Países Bajos	73.083	3,4%	-11,7%	261.372	3,5%	-1,9%
Portugal	68.119	3,2%	-7,9%	251.447	3,4%	-3,2%
Rusia Fed.	46.575	2,2%	29,7%	150.658	2,0%	26,7%
Turquía	40.116	1,9%	12,0%	101.169	1,4%	6,9%
Suecia	38.745	1,8%	-34,0%	248.328	3,3%	-12,2%
Resto países	759.544	35,5%	-9,4%	2.834.341	38,0%	-4,5%

SEGÚN COMUNIDAD AUTÓNOMA DE DESTINO

TOTAL	2.139.983	100,0%	-6,7%	7.463.844	100,0%	-1,8%
Madrid (C. de)	1.030.100	48,1%	-5,5%	3.631.425	48,7%	-3,0%
Cataluña	432.328	20,2%	-6,9%	1.382.444	18,5%	-1,9%
Islas Canarias	302.486	14,1%	-21,5%	1.583.376	21,2%	-3,9%
Baleares (Illes)	129.410	6,0%	9,8%	184.904	2,5%	13,1%
Andalucía	126.377	5,9%	2,3%	311.448	4,2%	4,2%
C. Valenciana	67.157	3,1%	13,8%	206.382	2,8%	11,2%
Resto de CCAA	52.125	2,4%	-2,4%	163.865	2,2%	9,1%

SEGÚN AEROPUERTO DE DESTINO

TOTAL	2.139.983	100,0%	-6,7%	7.463.844	100,0%	-1,8%
Madrid-Barajas	1.029.453	48,1%	-5,5%	3.628.522	48,6%	-3,0%
Barcelona	427.326	20,0%	-6,6%	1.372.451	18,4%	-2,1%
Palma de Mallorca	126.489	5,9%	11,3%	181.066	2,4%	14,0%
Tenerife Sur	111.180	5,2%	-19,5%	553.169	7,4%	-1,8%
Málaga	111.062	5,2%	3,6%	282.344	3,8%	6,3%
Gran Canaria	80.700	3,8%	-24,8%	542.411	7,3%	-3,3%
Fuerteventura	64.278	3,0%	-20,1%	276.832	3,7%	-5,3%
Lanzarote	41.172	1,9%	-25,1%	183.352	2,5%	-13,1%
Bilbao	41.091	1,9%	12,9%	123.707	1,7%	17,9%
Valencia	37.059	1,7%	37,7%	116.940	1,6%	29,4%
Resto aeropuertos	70.173	3,3%	-14,4%	203.050	2,7%	-2,5%

Fuente: Aena. Elaboración propia a partir de los registros administrativos de Aena

ENTRADA DE PASAJEROS POR VÍA AÉREA Abril 2012

Entrada de pasajeros según tipo de COMPAÑÍA AÉREA	mensual			acumulado		
	total pasajeros	% verticales	variación interanual	total pasajeros	% verticales	variación interanual
TOTAL	5.202.819	100,0%	-4,0%	16.445.494	100,0%	-1,8%
Bajo coste	3.062.836	58,9%	-2,1%	8.981.650	54,6%	-1,9%
Tradicionales	2.139.983	41,1%	-6,7%	7.463.844	45,4%	-1,8%

SEGÚN MERCADO DE ORIGEN

TOTAL	5.202.819	100,0%	-4,0%	16.445.494	100,0%	-1,8%
Reino Unido	1.225.866	23,6%	-8,9%	3.570.444	21,7%	-2,5%
Alemania	896.683	17,2%	-2,7%	2.781.944	16,9%	-1,9%
Italia	478.072	9,2%	-2,0%	1.494.172	9,1%	-8,0%
Francia	462.664	8,9%	6,8%	1.370.242	8,3%	4,9%
Países Bajos	234.517	4,5%	-3,6%	747.123	4,5%	1,6%
Suiza	213.132	4,1%	7,0%	652.359	4,0%	9,1%
Bélgica	188.939	3,6%	-0,6%	598.610	3,6%	-0,1%
Portugal	130.713	2,5%	-5,6%	460.891	2,8%	-5,0%
Irlanda	115.185	2,2%	-9,3%	322.464	2,0%	-6,4%
Suecia	94.274	1,8%	-12,3%	386.978	2,4%	-4,3%
Noruega	78.648	1,5%	-17,3%	356.129	2,2%	-5,7%
Resto países	1.084.126	20,8%	-4,3%	3.704.138	22,5%	-1,9%

SEGÚN COMUNIDAD AUTÓNOMA DE DESTINO

TOTAL	5.202.819	100,0%	-4,0%	16.445.494	100,0%	-1,8%
Madrid (C. de)	1.347.027	25,9%	-5,7%	4.750.754	28,9%	-3,2%
Cataluña	1.189.162	22,9%	7,0%	3.493.749	21,2%	4,2%
Islas Canarias	792.087	15,2%	-15,6%	3.664.273	22,3%	-3,0%
Balears (Illes)	649.370	12,5%	-0,2%	1.220.460	7,4%	-2,0%
Andalucía	575.671	11,1%	-4,2%	1.485.550	9,0%	-5,8%
C. Valenciana	466.277	9,0%	-6,1%	1.329.164	8,1%	-5,4%
Resto de CCAA	183.225	3,5%	-5,9%	501.544	3,0%	3,9%

SEGÚN AEROPUERTO DE DESTINO

TOTAL	5.202.819	100,0%	-4,0%	16.445.494	100,0%	-1,8%
Madrid-Barajas	1.346.380	25,9%	-5,7%	4.747.851	28,9%	-3,2%
Barcelona	1.032.670	19,8%	13,1%	3.180.366	19,3%	11,5%
Palma de Mallorca	597.098	11,5%	1,0%	1.157.376	7,0%	-1,1%
Málaga	468.129	9,0%	-4,7%	1.210.811	7,4%	-4,3%
Alicante	321.427	6,2%	-11,5%	904.191	5,5%	-7,8%
Tenerife Sur	302.402	5,8%	-13,7%	1.368.481	8,3%	0,8%
Gran Canaria	205.131	3,9%	-16,7%	1.108.604	6,7%	-2,5%
Valencia	144.850	2,8%	8,7%	424.973	2,6%	0,3%
Fuerteventura	137.879	2,7%	-19,3%	577.457	3,5%	-9,5%
Lanzarote	136.521	2,6%	-14,4%	554.558	3,4%	-6,1%
Resto aeropuertos	510.332	9,8%	-11,2%	1.210.826	7,4%	-15,2%

Fuente: Aena. Elaboración propia a partir de los registros administrativos de Aena