

Datos provisionales. Los datos adquieren carácter definitivo transcurridos 12 meses desde su fecha de publicación.

Más información: IET www.iet.tourspain.es

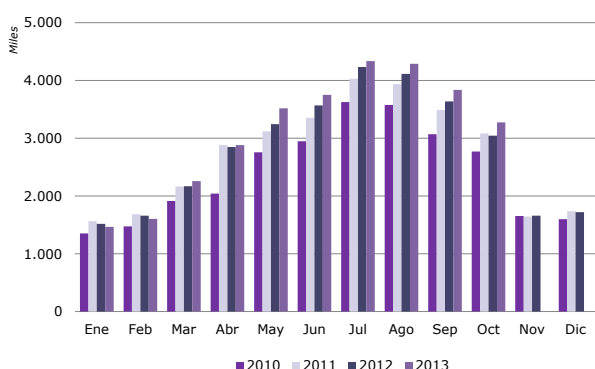
Toda persona que utilice estos datos deberá citar, en cualquier publicación que haga uso de ellos, al ITE como fuente del dato y la operación estadística de la que proceden los datos.



octubre 2013

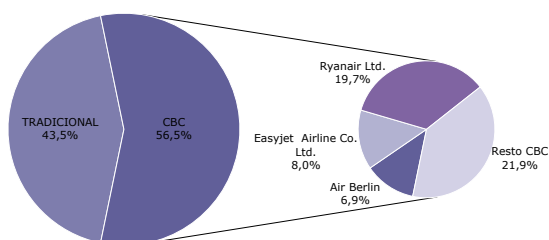
NOTA DE COYUNTURA

Llegadas de pasajeros en compañías aéreas de bajo coste, según meses 2010-2013



Fuente: Aena. Elaboración propia a partir de los registros administrativos de Aena

Distribución de los pasajeros por tipo de compañía aérea Octubre 2013



Fuente: Aena. Elaboración propia a partir de los registros administrativos de Aena

cbc compañías aéreas de bajo coste

En **octubre** el volumen de pasajeros internacionales en los aeropuertos españoles ascendió a 5,8 millones. Esta cifra supone un crecimiento interanual del 4,5%. Las compañías aéreas de bajo coste (CBC), que este mes efectuaron el 56,5% de las llegadas, mostraron un avance del 7,6%. Por su parte, la actividad de las compañías tradicionales creció un 0,8%.

Este mes el grado de ocupación media de los vuelos de las CBC fue del 78,8%, un punto porcentual por encima del registrado en octubre de 2012, y el de los vuelos de las compañías aéreas tradicionales (77%) superó en tres puntos el de hace un año.

También en octubre, Ryanair, EasyJet y Air Berlin fueron las CBC con mayor protagonismo en el conjunto de los aeropuertos españoles, en conjunto transportaron al 61,1% de los pasajeros internacionales. De las tres, solo EasyJet redujo las llegadas respecto al año pasado.

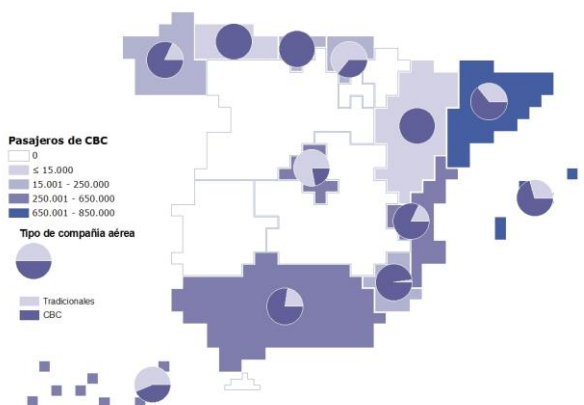
Entre **enero y octubre** han llegado 56,7 millones de pasajeros internacionales a los aeropuertos españoles, con un crecimiento interanual del 1,3%. Si bien las llegadas de las CBC registran un incremento del 3,9%, las compañías tradicionales mantienen una caída del -1,7%.

MERCADOS EMISORES

Reino Unido, Alemania e Italia continúan siendo en octubre los principales países emisores de pasajeros de CBC a España. Desde estos mercados volaron el 62,6% de los pasajeros de CBC y de ellos, como viene ocurriendo desde hace meses, solo Italia registró una retroceso interanual.

Llegadas de pasajeros internacionales, por comunidad autónoma de destino

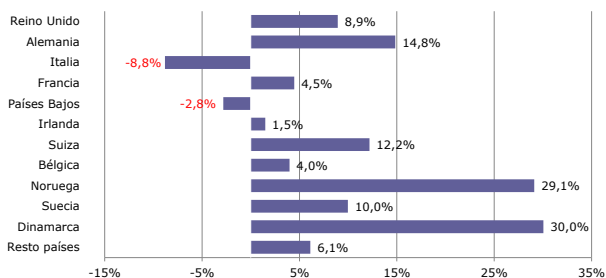
Octubre 2013



Fuente: Aena. Elaboración propia a partir de los registros administrativos de Aena

Variación interanual de los pasajeros en compañías aéreas de bajo coste, por país de origen

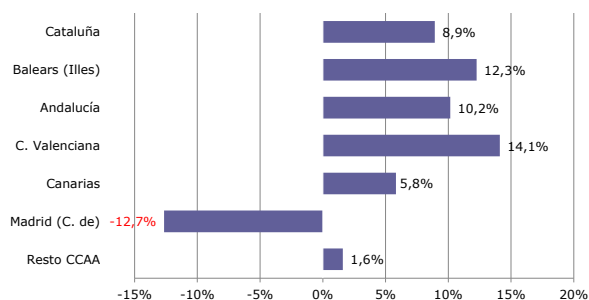
Octubre 2013



Fuente: Aena. Elaboración propia a partir de los registros administrativos de Aena

Variación interanual de los pasajeros en compañías aéreas de bajo coste, por comunidad autónoma de destino

Octubre 2013



Fuente: Aena. Elaboración propia a partir de los registros administrativos de Aena

Reino Unido emitió un millón de pasajeros de CBC en octubre, un 8,9% más que hace un año, continuando así con la tendencia positiva de los últimos meses. Sus principales comunidades autónomas de destino mostraron avances interanuales, con porcentajes de crecimiento que fueron desde el 6,8% de Andalucía al 17% de Canarias y Baleares.

Es muy destacable el aumento de pasajeros de CBC desde Alemania (14,8%). Baleares recibió la mitad de las llegadas del mes y experimentó un avance del 12,1%. La siguiente comunidad autónoma, por volumen de pasajeros, fue Cataluña, con un 26,5% más de llegadas.

Italia fue origen de aproximadamente 266 mil pasajeros de CBC, un -8,8% menos que en octubre de 2012. A pesar de que incrementó las llegadas en su principal destino, Cataluña (+7,1%), las caídas experimentadas en otras comunidades autónomas como Madrid, influyeron definitivamente en el resultado final.

Países como Noruega o Dinamarca continúan destacando por sus elevados crecimientos interanuales (29,1% y 30%, respectivamente), a pesar de su menor peso sobre el total de las llegadas de CBC.

COMUNIDADES AUTÓNOMAS DE DESTINO

Prácticamente la totalidad de pasajeros internacionales que vuelan a aeropuertos españoles se concentran en seis comunidades autónomas. De ellas, todas recibieron más llegadas de CBC excepto Madrid, con un -12,7% menos.

Cataluña, receptora de aproximadamente uno de cada cuatro pasajeros internacionales de CBC, experimentó un crecimiento interanual del 8,9%. Le siguieron a continuación, Baleares, Andalucía y la Comunidad Valenciana, con porcentajes de crecimiento respectivos del 12,3%, 10,2% y 14,1%. Las llegadas internacionales de CBC a Canarias aumentaron un 5,8%, el mayor crecimiento en lo que va de año. La Comunidad de Madrid, con el 7,3% del total pasajeros internacionales de CBC, encadena otro mes de caída (-12,7%).

(*) En la nota se considera a los pasajeros de vuelos internacionales, tanto a los no residentes como a los residentes en España. Por lo tanto, los términos pasajero internacional y turista internacional no son en este caso equivalentes.

ENTRADA DE PASAJEROS EN COMPAÑÍAS AÉREAS DE BAJO COSTE

Octubre 2013

Entrada de pasajeros según tipo de COMPAÑÍA AÉREA	mensual			acumulado		
	total pasajeros	% verticales	variación interanual	total pasajeros	% verticales	variación interanual
TOTAL	5.798.632	100,0%	4,5%	56.746.591	100,0%	1,3%
Bajo coste	3.274.980	56,5%	7,6%	31.213.669	55,0%	3,9%
Tradicionales	2.523.652	43,5%	0,8%	25.532.922	45,0%	-1,7%

SEGÚN MERCADO DE ORIGEN

TOTAL	3.274.980	100,0%	7,6%	31.213.669	100,0%	3,9%
Reino Unido	1.097.126	33,5%	8,9%	10.485.175	33,6%	5,1%
Alemania	686.535	21,0%	14,8%	5.961.455	19,1%	10,2%
Italia	265.823	8,1%	-8,8%	2.841.217	9,1%	-13,1%
Francia	208.343	6,4%	4,5%	2.128.620	6,8%	3,4%
Países Bajos	180.191	5,5%	-2,8%	1.731.123	5,5%	-1,0%
Irlanda	127.006	3,9%	1,5%	1.273.656	4,1%	4,7%
Suiza	105.298	3,2%	12,2%	982.163	3,1%	7,4%
Bélgica	91.545	2,8%	4,0%	829.656	2,7%	-0,2%
Noruega	82.181	2,5%	29,1%	757.005	2,4%	34,7%
Suecia	73.509	2,2%	10,0%	644.482	2,1%	15,4%
Dinamarca	71.065	2,2%	30,0%	616.288	2,0%	35,2%
Resto de países	286.358	8,7%	6,1%	2.962.829	9,5%	-2,4%

SEGÚN COMUNIDAD AUTÓNOMA DE DESTINO

TOTAL	3.274.980	100,0%	7,6%	31.213.669	100,0%	3,9%
Cataluña	810.527	24,7%	8,9%	7.703.799	24,7%	6,3%
Baleares (Illes)	684.062	20,9%	12,3%	7.250.942	23,2%	8,7%
Andalucía	494.670	15,1%	10,2%	4.499.196	14,4%	7,3%
C. Valenciana	455.244	13,9%	14,1%	4.213.918	13,5%	9,0%
Canarias	435.006	13,3%	5,8%	3.792.674	12,2%	0,7%
Madrid (C. de)	259.738	7,9%	-12,7%	2.425.339	7,8%	-18,1%
Resto de comunidades	135.733	4,1%	1,6%	1.327.801	4,3%	-0,7%

SEGÚN AEROPUERTO DE DESTINO

TOTAL	3.274.980	100,0%	7,6%	31.213.669	100,0%	3,9%
Barcelona	649.635	19,8%	9,5%	6.213.642	19,9%	6,5%
Palma de Mallorca	591.460	18,1%	11,1%	5.795.306	18,6%	8,2%
Málaga	411.138	12,6%	11,9%	3.751.748	12,0%	9,6%
Alicante	347.781	10,6%	16,8%	3.233.709	10,4%	13,0%
Madrid- Barajas	259.738	7,9%	-12,7%	2.425.339	7,8%	-18,1%
Tenerife Sur	171.429	5,2%	4,3%	1.528.444	4,9%	3,9%
Girona- Costa Brava	131.590	4,0%	8,2%	1.189.296	3,8%	3,8%
Valencia	107.463	3,3%	6,2%	980.209	3,1%	-2,3%
Lanzarote	101.520	3,1%	21,7%	850.923	2,7%	11,2%
Gran Canaria	98.316	3,0%	2,6%	865.682	2,8%	-2,2%
Resto de aeropuertos	404.910	12,4%	4,1%	4.379.371	14,0%	1,2%

Fuente: Aena. Elaboración propia a partir de los registros administrativos de Aena

ENTRADA DE PASAJEROS EN COMPAÑÍAS TRADICIONALES

Octubre 2013

Entrada de pasajeros según tipo de COMPAÑÍA AÉREA	mensual			acumulado		
	total pasajeros	% verticales	variación interanual	total pasajeros	% verticales	variación interanual
TOTAL	5.798.632	100,0%	4,5%	56.746.591	100,0%	1,3%
Bajo coste	3.274.980	56,5%	7,6%	31.213.669	55,0%	3,9%
Tradicional	2.523.652	43,5%	0,8%	25.532.922	45,0%	-1,7%

SEGÚN MERCADO DE ORIGEN

TOTAL	2.523.652	100,0%	0,8%	25.532.922	100,0%	-1,7%
Alemania	484.583	19,2%	-0,2%	4.267.712	16,7%	-5,3%
Reino Unido	417.873	16,6%	0,5%	4.323.152	16,9%	2,7%
Francia	195.926	7,8%	-7,9%	1.962.233	7,7%	-8,8%
Italia	123.173	4,9%	-3,5%	1.362.073	5,3%	-9,1%
Suiza	122.539	4,9%	-4,3%	1.180.700	4,6%	-0,6%
Bélgica	107.936	4,3%	4,3%	1.099.202	4,3%	5,7%
Países Bajos	73.069	2,9%	6,9%	688.401	2,7%	-2,3%
Portugal	67.888	2,7%	-4,9%	695.180	2,7%	-5,2%
Rusia Fed.	63.433	2,5%	22,9%	1.095.424	4,3%	19,1%
Suecia	59.236	2,3%	20,8%	551.785	2,2%	8,5%
Noruega	54.724	2,2%	5,7%	512.961	2,0%	12,3%
Resto de países	753.272	29,8%	2,1%	7.794.099	30,5%	-3,4%

SEGÚN COMUNIDAD AUTÓNOMA DE DESTINO

TOTAL	2.523.652	100,0%	0,8%	25.532.922	100,0%	-1,7%
Madrid (C. de)	925.473	36,7%	-6,6%	9.269.873	36,3%	-8,8%
Canarias	562.961	22,3%	10,2%	4.679.877	18,3%	3,6%
Cataluña	452.379	17,9%	4,3%	4.874.653	19,1%	2,7%
Baleares (Iles)	285.759	11,3%	-0,5%	3.831.502	15,0%	-0,5%
Andalucía	145.334	5,8%	4,3%	1.427.849	5,6%	3,4%
C. Valenciana	100.876	4,0%	14,5%	992.697	3,9%	15,9%
Resto de comunidades	50.870	2,0%	-4,2%	456.471	1,8%	-3,0%

SEGÚN AEROPUERTO DE DESTINO

TOTAL	2.523.652	100,0%	0,8%	25.532.922	100,0%	-1,7%
Madrid-Barajas	925.473	36,7%	-6,5%	9.269.269	36,3%	-8,8%
Barcelona	441.019	17,5%	4,5%	4.665.446	18,3%	3,1%
Palma de Mallorca	235.262	9,3%	-0,3%	2.862.587	11,2%	-1,7%
Tenerife Sur	192.934	7,6%	3,0%	1.640.227	6,4%	3,1%
Gran Canaria	181.049	7,2%	16,5%	1.440.236	5,6%	3,6%
Málaga	119.707	4,7%	2,0%	1.166.070	4,6%	-0,8%
Fuerteventura	100.188	4,0%	13,4%	859.120	3,4%	6,5%
Lanzarote	80.880	3,2%	13,1%	669.897	2,6%	2,9%
Alicante	59.273	2,3%	16,5%	591.749	2,3%	22,7%
Valencia	41.603	1,6%	11,6%	400.948	1,6%	7,2%
Resto de aeropuertos	146.264	5,8%	-0,4%	1.967.373	7,7%	2,4%

Fuente: Aena. Elaboración propia a partir de los registros administrativos de Aena

ENTRADA DE PASAJEROS POR VÍA AÉREA

Octubre 2013

Entrada de pasajeros según tipo de COMPAÑÍA AÉREA	mensual			acumulado		
	total pasajeros	% verticales	variación interanual	total pasajeros	% verticales	variación interanual
TOTAL	5.798.632	100,0%	4,5%	56.746.591	100,0%	1,3%
Bajo coste	3.274.980	56,5%	7,6%	31.213.669	55,0%	3,9%
Tradicional	2.523.652	43,5%	0,8%	25.532.922	45,0%	-1,7%

SEGÚN MERCADO DE ORIGEN

TOTAL	5.798.632	100,0%	4,5%	56.746.591	100,0%	1,3%
Reino Unido	1.514.999	26,1%	6,5%	14.808.327	26,1%	4,4%
Alemania	1.171.118	20,2%	8,1%	10.229.167	18,0%	3,2%
Francia	404.269	7,0%	-1,9%	4.090.853	7,2%	-2,8%
Italia	388.996	6,7%	-7,2%	4.203.290	7,4%	-11,8%
Países Bajos	253.260	4,4%	-0,2%	2.419.524	4,3%	-1,4%
Suiza	227.837	3,9%	2,7%	2.162.863	3,8%	2,9%
Bélgica	199.481	3,4%	4,2%	1.928.858	3,4%	3,1%
Noruega	136.905	2,4%	18,6%	1.269.966	2,2%	24,7%
Suecia	132.745	2,3%	14,5%	1.196.267	2,1%	12,1%
Irlanda	130.558	2,3%	-1,1%	1.387.899	2,4%	4,8%
Portugal	117.624	2,0%	-5,9%	1.173.795	2,1%	-12,3%
Resto de países	1.120.840	19,3%	6,4%	11.875.782	20,9%	0,9%

SEGÚN COMUNIDAD AUTÓNOMA DE DESTINO

TOTAL	5.798.632	100,0%	4,5%	56.746.591	100,0%	1,3%
Cataluña	1.262.906	21,8%	7,2%	12.578.452	22,2%	4,9%
Madrid (C. de)	1.185.211	20,4%	-8,0%	11.695.212	20,6%	-10,9%
Canarias	997.967	17,2%	8,2%	8.472.551	14,9%	2,3%
Baleares (Illes)	969.821	16,7%	8,2%	11.082.444	19,5%	5,4%
Andalucía	640.004	11,0%	8,8%	5.927.045	10,4%	6,4%
C. Valenciana	556.120	9,6%	14,2%	5.206.615	9,2%	10,3%
Resto de comunidades	186.603	3,2%	0,0%	1.784.272	3,1%	-1,3%

SEGÚN AEROPUERTO DE DESTINO

TOTAL	5.798.632	100,0%	4,5%	56.746.591	100,0%	1,3%
Madrid-Barajas	1.185.211	20,4%	-7,9%	11.694.608	20,6%	-10,9%
Barcelona	1.090.654	18,8%	7,4%	10.879.088	19,2%	5,0%
Palma de Mallorca	826.722	14,3%	7,6%	8.657.893	15,3%	4,7%
Málaga	530.845	9,2%	9,5%	4.917.818	8,7%	6,9%
Alicante	407.054	7,0%	16,8%	3.825.458	6,7%	14,4%
Tenerife Sur	364.363	6,3%	3,6%	3.168.671	5,6%	3,5%
Gran Canaria	279.365	4,8%	11,2%	2.305.918	4,1%	1,3%
Lanzarote	182.400	3,1%	17,7%	1.520.820	2,7%	7,4%
Fuerteventura	161.836	2,8%	6,0%	1.377.362	2,4%	-2,5%
Valencia	149.066	2,6%	7,6%	1.381.157	2,4%	0,3%
Resto de aeropuertos	621.116	10,7%	4,7%	7.017.798	12,4%	3,4%

Fuente: Aena. Elaboración propia a partir de los registros administrativos de Aena