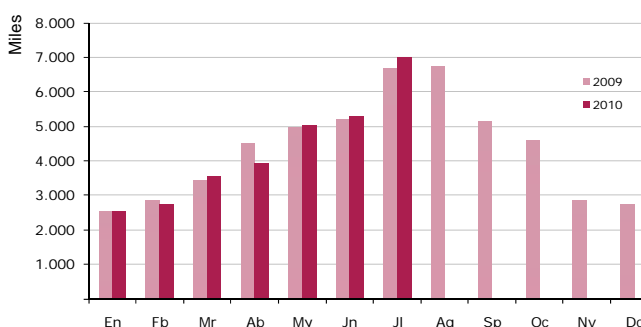


julio 2010

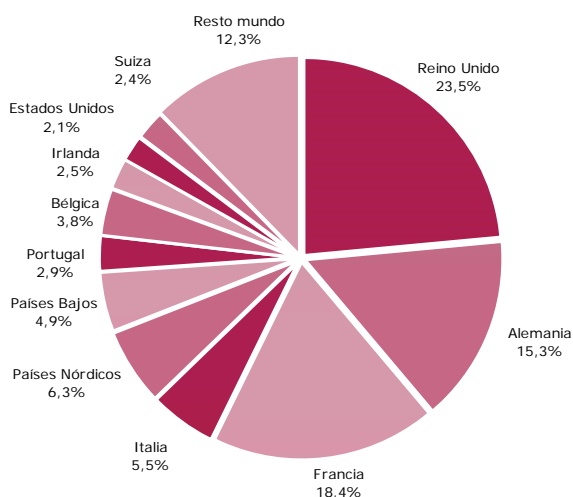
NOTA DE COYUNTURA

Llegadas de turistas internacionales, según meses 2009 y 2010



Fuente: IET. Movimientos turísticos en fronteras (Frontur).

Porcentaje de turistas internacionales, según país de residencia Julio 2010



Fuente: IET. Movimientos turísticos en fronteras (Frontur).

frontur movimientos turísticos en fronteras

Durante el mes de julio España recibió cerca de 7 millones de turistas internacionales, con una tasa de incremento interanual del 4,5%. Este dato refleja que el mes de julio supone el tercer aumento consecutivo en la entrada de turistas internacionales en lo que va de año. Además cabe subrayar que la tasa de variación señalada evidencia una intensidad de crecimiento que no se advertía desde mayo de 2008.

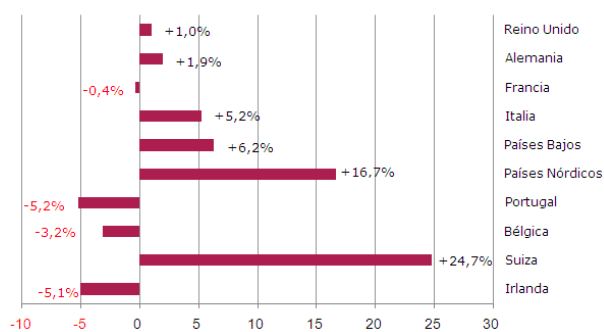
Entre los mercados emisores destaca la recuperación de los turistas procedentes del Reino Unido (1%), tras 25 meses de caídas consecutivas; el importante crecimiento experimentado por las entradas de los turistas nórdicos (16,7%) y de los italianos (5,2%), y la subida moderada de Alemania (1,9%). Francia registró un leve descenso del 0,4% debido a la disminución en la entrada de turistas por vía aérea, lo cual obedece, previsiblemente, a la influencia de la huelga de controladores aéreos franceses que tuvo lugar durante el mes de julio.

Por comunidades autónomas, destacan los importantes crecimientos de Cataluña, Baleares y Canarias, también Andalucía y la Comunidad Valenciana ven ascender el número de turistas recibidos.

En el acumulado de los siete primeros meses del año, España ha sido visitada por más de 30 millones de turistas, lo que representa apenas un 0,4% menos que en el mismo periodo de 2009. Esta cifra, ligeramente negativa, viene explicada, además de por la coyuntura económica internacional, por los efectos de la nube de cenizas volcánicas que comportó numerosas cancelaciones de vuelos durante el mes de abril.

*Tasa de variación de turistas internacionales,
según país de residencia*

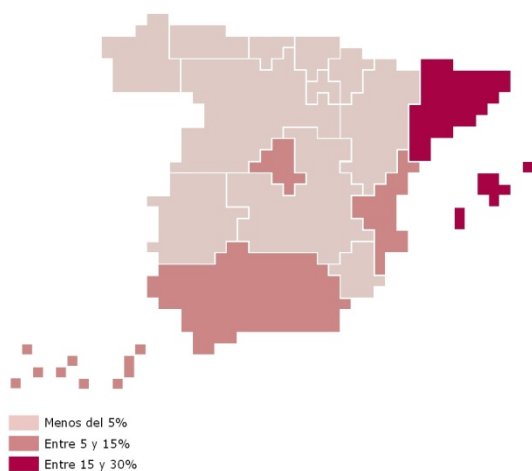
Julio 2010



Fuente: IET. Movimientos turísticos en fronteras (Frontur).

*Turistas según comunidad autónoma de
destino principal
(% sobre el total)*

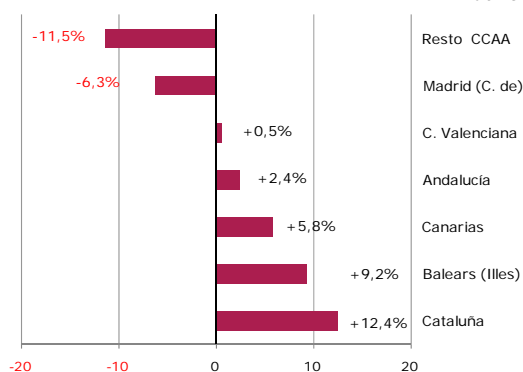
Julio 2010



Fuente: IET. Movimientos turísticos en fronteras (Frontur).

*Tasa de variación de turistas internacionales
según comunidad autónoma de destino
principal*

Julio 2010



Fuente: IET. Movimientos turísticos en fronteras (Frontur).

MERCADOS EMISORES

En julio de 2010 los turistas procedentes del Reino Unido registraron el mayor volumen de llegadas internacionales, con 1,6 millones y un crecimiento del 1,0% respecto al mismo mes del año anterior. Baleares, Canarias y Madrid fueron los destinos que más se beneficiaron de esta favorable evolución.

Alemania registró un incremento interanual del 1,9%, siendo Cataluña la comunidad más beneficiada por el incremento de este mercado.

Francia descendió levemente, tan solo un 0,4%, debido a las entradas por avión que se vieron afectadas por la mencionada huelga de controladores en ese país. Sin embargo, cabe señalar la subida experimentada por este mercado en Cataluña.

Entre los demás mercados destacaron, por su ascenso interanual, Italia con un 5,2%, Países Nórdicos (16,7%), Suiza (24,7%), Países Bajos (6,2%) y EEUU (32,1%). Un mes más, se confirmó la positiva evolución de los turistas procedentes del Resto de Europa y de Resto del mundo.

COMUNIDADES AUTÓNOMAS DE DESTINO PRINCIPAL

Cataluña, Baleares y Canarias han sido este mes las comunidades que han progresado de una manera más favorable respecto al mismo periodo de 2009. En el caso de Cataluña el fuerte incremento experimentado (12,4%) se debe a los mercados francés, alemán y nórdico, entre otros.

Baleares, segundo destino de los turistas internacionales, con 1,7 millones de llegadas, obtuvo un crecimiento del 9,2%, alcanzando así una cifra récord de entradas, ya que esta cifra representa el mejor dato correspondiente a un mes de julio que logra este archipiélago desde que se inició la encuesta FRONTUR. Este notable ascenso fue debido, sobre todo, a los mercados británico y alemán, además de otros mercados secundarios.

Andalucía, tercer destino en jerarquía, alcanzó una tasa del 2,4%, debido sobre todo a los turistas procedentes de Italia y a mercados secundarios como el nórdico y EEUU.

Canarias experimentó un crecimiento interanual del 5,8%, debido a que el Reino Unido, su principal mercado, fue el que más contribuyó al aumento del mes, aunque también se produjeron progresos de otros mercados secundarios.

La Comunidad Valenciana creció un 0,5% merced al ascenso de los turistas procedentes de Italia y Países Bajos, entre otros, si bien mercados destacados como el británico o el francés sufrieron sendos retrocesos.

La Comunidad de Madrid descendió un 6,3%, lo que tuvo su origen principalmente en la menor llegada de turistas france-

ses, alemanes y portugueses.

Por último, la rúbrica resto de CC.AA., que aglutina una mayor variedad de productos turísticos, muestra un retroceso del 11,5%, confirmando la estrecha dependencia que subsiste todavía en el turismo español respecto del producto sol y playa.

VÍAS DE ACCESO, ALOJAMIENTO Y FORMA DE ORGANIZACIÓN

Los turistas que entraron por aeropuertos fueron un 4,2% más que en julio de 2009. La carretera, por su parte, arrojó un aumento del 5,3%.

En cuanto al tipo de alojamiento, es destacable el incremento del 9,1% en el uso del alojamiento hotelero, empleado en casi 6 de cada 10 viajes. El alojamiento no hotelero creció un leve 0,2%, a pesar del descenso experimentado por la vivienda alquilada, un 6,7% menos que en el mismo mes de 2009.

Finalmente, respecto a la forma de organización del viaje, procede señalar que los turistas que utilizaron el paquete turístico tuvieron una evolución similar (4,8%) a la de los que no lo utilizaron (5,0%).

Llegadas de turistas internacionales

Julio 2010

Mensual			Acumulado		
Total turistas	Porcentajes verticales	Variación Interanual	Total turistas	Porcentajes verticales	Variación interanual

SEGÚN PAÍS DE RESIDENCIA

	6.979.896	100	4,5	30.038.303	100	-0,4
TOTAL						
Reino Unido	1.641.831	23,5	1,0	7.028.824	23,4	-9,3
Francia	1.286.148	18,4	-0,4	4.740.131	15,8	1,5
Alemania	1.069.444	15,3	1,9	5.105.861	17,0	-3,5
Países Nórdicos	438.261	6,3	16,7	2.038.050	6,8	1,7
Italia	383.527	5,5	5,2	1.862.795	6,2	8,3
Países Bajos	338.673	4,9	6,2	1.290.296	4,3	2,0
Bélgica	266.238	3,8	-3,2	949.714	3,2	2,2
Portugal	202.828	2,9	-5,2	1.051.862	3,5	-12,7
Irlanda	176.962	2,5	-5,1	686.662	2,3	-21,0
Suiza	168.523	2,4	24,7	648.189	2,2	-4,2
Resto Europa	457.547	6,6	13,4	2.256.573	7,5	32,6
Estados Unidos de América	146.980	2,1	32,1	593.813	2,0	-4,5
Resto América	204.521	2,9	-1,1	814.440	2,7	3,9
Resto mundo	198.415	2,8	64,1	971.095	3,2	42,6

SEGÚN COMUNIDAD DE DESTINO

	6.979.896	100	4,5	30.038.303	100	-0,4
TOTAL						
Cataluña	1.854.338	26,6	12,4	7.695.113	25,6	2,3
Balears (Illes)	1.702.822	24,4	9,2	5.160.218	17,2	-2,4
Andalucía	930.876	13,3	2,4	4.281.141	14,3	1,6
C. Valenciana	711.766	10,2	0,5	2.884.304	9,6	-1,8
Canarias	696.515	10,0	5,8	4.840.838	16,1	3,2
Madrid (C. de)	469.103	6,7	-6,3	2.582.773	8,6	-6,7
Resto CCAA	614.475	8,8	-11,5	2.593.915	8,6	-5,5

SEGÚN VÍAS DE ACCESO

	6.979.896	100	4,5	30.038.303	100	-0,4
TOTAL						
Aeropuertos	5.072.698	72,7	4,2	23.053.637	76,7	-0,9
Carreteras	1.740.099	24,9	5,3	6.191.978	20,6	0,9
Otros	167.100	2,4	5,1	792.687	2,6	4,4

SEGÚN TIPO DE ALOJAMIENTO

	6.979.896	100	4,5	30.038.303	100	-0,4
TOTAL						
Alojamiento hotelero	4.183.111	59,9	9,1	19.048.826	63,4	1,9
Alojamiento no hotelero	2.787.320	39,9	0,2	10.871.869	36,2	-3,0
Vivienda Propia y de Familiares o amigos	1.518.486	21,8	0,7	6.649.885	22,1	-4,0
Vivienda Alquilada	643.376	9,2	-6,7	2.398.881	8,0	-4,9
Otros Alojamientos	625.458	9,0	7,0	1.823.104	6,1	3,9
Sin especificar	9.465	0,1	-	117.608	0,4	-

SEGÚN FORMA DE ORGANIZACIÓN

	6.979.896	100	4,5	30.038.303	100	-0,4
TOTAL						
Sin paquete	4.869.794	69,8	5,0	20.902.716	69,6	-0,7
Con paquete	2.102.913	30,1	4,8	9.045.097	30,1	1,5
No procede	7.190	0,1	-	90.049	0,3	-