

Datos provisionales. Los datos adquieren carácter definitivo transcurridos 12 meses desde su fecha de publicación.

Más información: Turespaña [www.iet.tourspain.es](http://www.iet.tourspain.es)

Toda persona que utilice estos datos deberá citar, en cualquier publicación que haga uso de ellos, al Turespaña como fuente del dato y la operación estadística de la que proceden los datos.

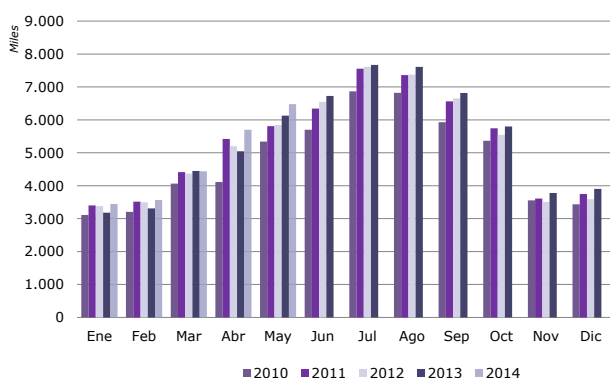


# mayo 2014

## cbc compañías aéreas de bajo coste

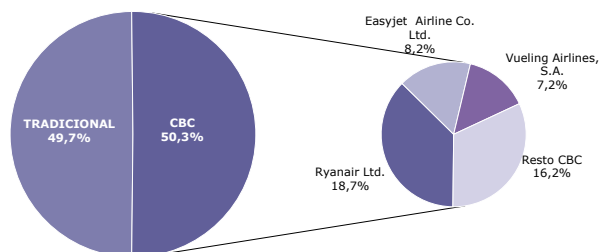
### NOTA DE COYUNTURA

#### Llegadas de pasajeros en compañías aéreas de bajo coste, según meses 2010-2014



Fuente: Elaboración propia a partir de los registros administrativos de Aena

#### Distribución de los pasajeros por tipo de compañía aérea Mayo 2014



Fuente: Elaboración propia a partir de los registros administrativos de Aena

En mayo los aeropuertos españoles recibieron 6,5 millones de pasajeros internacionales, un 5,7% más que en el mismo mes del año pasado. El 50,3% de las llegadas fueron efectuadas por compañías aéreas de bajo coste (CBC), que aumentaron un 10,6%. Por su parte, las compañías aéreas tradicionales transportaron un 1,1% más de pasajeros que hace un año.

Entre las CBC, Ryanair, EasyJet y Vueling lideraron el transporte de pasajeros internacionales un mes más, transportando entre las tres un 68% de pasajeros. Todas presentaron aumentos interanuales.

De enero a mayo el volumen de pasajeros internacionales ascendió a 23,6 millones, un 6,8% más que en el mismo periodo de 2013. Reino Unido, Alemania, Francia e Italia emitieron el 65% de estos pasajeros.

### MERCADOS EMISORES

Reino Unido, Alemania, Francia e Italia emitieron el 68% de pasajeros internacionales en mayo.

Reino Unido emitió el 28,8%, de pasajeros internacionales que aterrizaron en España en mayo, registrando un aumento del 5,6% respecto al mismo mes del año anterior. Baleares fue el destino con más llegadas internacionales, seguido de Canarias. Entre los pasajeros que eligieron CBC para volar, los aeropuertos británicos emitieron el 41,2% de ellos, siendo los destinos más demandados Baleares y Andalucía, y aunque todas las comunidades autónomas mejoraron las cifras de hace un año, destacó el incremento de Canarias (21,7%).

Alemania fue origen del 18,3% de las llegadas internacionales totales del mes, y mostró un crecimiento del 1,6%. Baleares fue su principal destino, aunque experimentó un retroceso del -5,8%. Por el contrario

## Llegadas de pasajeros internacionales, por comunidad autónoma de destino

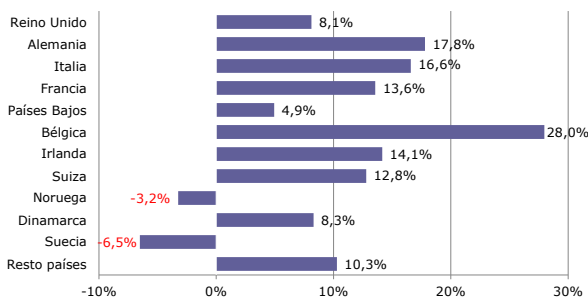
Mayo 2014



Fuente: Elaboración propia a partir de los registros administrativos de Aena

## Variación interanual de los pasajeros en compañías aéreas de bajo coste, por país de origen

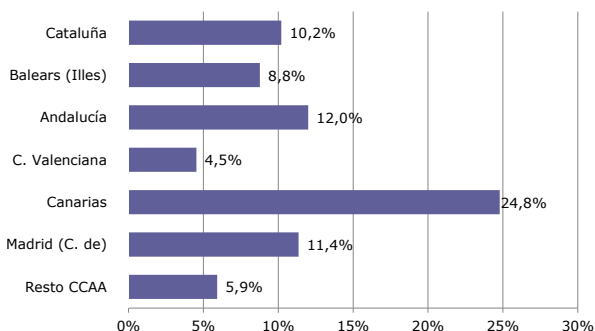
Mayo 2014



Fuente: Elaboración propia a partir de los registros administrativos de Aena

## Variación interanual de los pasajeros en compañías aéreas de bajo coste, por comunidad autónoma de destino

Mayo 2014



Fuente: Elaboración propia a partir de los registros administrativos de Aena

Canarias y la C. de Madrid experimentaron notables avances. Por su parte el volumen de pasajeros que volaron en CBC desde Alemania representó el 11,1% y aumentó un 17,8%, beneficiándose del crecimiento casi todas las comunidades autónomas.

El tercer país que emitió mayor flujo de pasajeros internacionales hacia España este mes fue *Francia*, registrando un crecimiento del 9,5%. Las comunidades con mayor tráfico aéreo internacional registraron aumentos, excepto la C. de Madrid donde solo aumentaron los pasajeros un 0,2%. Por su parte, los que viajaron con una CBC aumentaron un 13,6%, principalmente por los buenos resultados en Andalucía Canarias y Cataluña.

Las llegadas internacionales totales desde Italia se incrementaron un 12,7% en mayo. Los destinos con mayor flujo de pasajeros recibido fueron Cataluña y la Comunidad de Madrid, ambas registraron sendos aumentos, siendo superior el de Cataluña. Por su parte Andalucía y Canarias presentaron elevados crecimientos interanuales. Las CBC registraron un avance del 16,6%, atribuible principalmente al buen resultado hacia Cataluña, la Comunidad de Madrid y Andalucía.

En este mes destacó el aumento de pasajeros desde *Bélgica*, del 14,1%. Los pasajeros englobados en *resto del mundo* suman una cifra cercana a la procedente de Alemania y aumentaron un 6,4%.

## COMUNIDADES AUTÓNOMAS DE DESTINO

Cataluña y Baleares encabezaron el ranking de las comunidades autónomas con más llegadas internacionales, concentrando el 44,4% del total del mes. En términos de crecimiento interanual destacó la subida de Canarias (11,7%). Las demás también experimentaron avances.

Las comunidades autónomas con mayor actividad entre las CBC fueron Cataluña y Baleares que recibieron el 46,4% de los pasajeros. En términos de evolución destacó Canarias con una expansión del 24,8%.

(\*) En la nota se considera a los pasajeros de vuelos internacionales, tanto a los no residentes como a los residentes en España. Por lo tanto, los términos pasajero internacional y turista internacional no son en este caso equivalentes.

## ENTRADA DE PASAJEROS EN COMPAÑÍAS AÉREAS DE BAJO COSTE

Mayo 2014

Entrada de pasajeros según tipo de COMPAÑÍA AÉREA	mensual			acumulado		
	total pasajeros	% verticales	variación interanual	total pasajeros	% verticales	variación interanual
TOTAL	6.476.420	100,0%	5,7%	23.625.017	100,0%	6,8%
<b>Bajo coste</b>	<b>3.259.450</b>	<b>50,3%</b>	<b>10,6%</b>	<b>10.974.185</b>	<b>46,5%</b>	<b>10,4%</b>
Tradicionales	3.216.970	49,7%	1,1%	12.650.832	53,5%	3,9%

## SEGÚN MERCADO DE ORIGEN

TOTAL	3.259.450	100,0%	10,6%	10.974.185	100,0%	10,4%
Reino Unido	1.342.254	41,2%	8,1%	4.017.042	36,6%	7,8%
Alemania	362.581	11,1%	17,8%	1.237.151	11,3%	25,8%
Italia	322.661	9,9%	16,6%	1.248.189	11,4%	9,6%
Francia	260.762	8,0%	13,6%	898.613	8,2%	7,9%
Países Bajos	212.760	6,5%	4,9%	723.852	6,6%	7,8%
Bélgica	111.396	3,4%	28,0%	410.920	3,7%	18,8%
Irlanda	96.591	3,0%	14,1%	271.333	2,5%	2,8%
Suiza	89.074	2,7%	12,8%	346.114	3,2%	12,3%
Noruega	69.578	2,1%	-3,2%	324.506	3,0%	6,1%
Dinamarca	67.976	2,1%	8,3%	250.902	2,3%	5,4%
Suecia	63.539	1,9%	-6,5%	247.274	2,3%	-0,1%
Resto de países	260.278	8,0%	10,3%	998.289	9,1%	13,9%

## SEGÚN COMUNIDAD AUTÓNOMA DE DESTINO

TOTAL	3.259.450	100,0%	10,6%	10.974.185	100,0%	10,4%
Cataluña	919.308	28,2%	10,2%	3.228.045	29,4%	10,5%
Baleares (Illes)	592.346	18,2%	8,8%	1.085.334	9,9%	6,3%
Andalucía	523.202	16,1%	12,0%	1.724.097	15,7%	12,5%
C. Valenciana	466.724	14,3%	4,5%	1.614.524	14,7%	6,1%
Canarias	332.652	10,2%	24,8%	1.652.382	15,1%	22,2%
Madrid (C. de)	274.677	8,4%	11,4%	1.212.135	11,0%	7,8%
Resto de comunidades	150.541	4,6%	5,9%	457.668	4,2%	-1,8%

## SEGÚN AEROPUERTO DE DESTINO

TOTAL	3.259.450	100,0%	10,6%	10.974.185	100,0%	10,4%
Barcelona	775.553	23,8%	18,2%	2.852.001	26,0%	17,9%
Palma de Mallorca	429.302	13,2%	7,1%	864.478	7,9%	6,2%
Málaga	425.911	13,1%	11,7%	1.401.898	12,8%	13,8%
Alicante	362.687	11,1%	6,4%	1.226.680	11,2%	8,9%
Adolfo Suárez Madrid-Barajas	274.677	8,4%	11,4%	1.212.135	11,0%	7,8%
Tenerife Sur	145.240	4,5%	23,2%	726.304	6,6%	22,5%
Ibiza	133.563	4,1%	14,2%	183.616	1,7%	5,4%
Girona-Costa Brava	111.856	3,4%	-21,2%	312.250	2,8%	-24,1%
Valencia	104.037	3,2%	-1,6%	387.844	3,5%	-1,9%
Lanzarote	76.810	2,4%	20,7%	349.703	3,2%	20,3%
Resto de aeropuertos	419.814	12,9%	11,7%	1.457.276	13,3%	7,2%

Fuente: Elaboración propia a partir de los registros administrativos de Aena.

\*La lista de compañías aéreas de bajo coste aprobadas por AENA en 2014 no coinciden con las aprobadas en 2013, lo que implica que los datos no son comparables con los de mayo de 2013.

## ENTRADA DE PASAJEROS EN COMPAÑÍAS TRADICIONALES

Mayo 2014

Entrada de pasajeros según tipo de COMPAÑÍA AÉREA	mensual			acumulado		
	total pasajeros	% verticales	variación interanual	total pasajeros	% verticales	variación interanual
TOTAL	6.476.420	100,0%	5,7%	23.625.017	100,0%	6,8%
Bajo coste	3.259.450	50,3%	10,6%	10.974.185	46,5%	10,4%
<b>Tradicional</b>	<b>3.216.970</b>	<b>49,7%</b>	<b>1,1%</b>	<b>12.650.832</b>	<b>53,5%</b>	<b>3,9%</b>

## SEGÚN MERCADO DE ORIGEN

TOTAL	3.216.970	100,0%	1,1%	12.650.832	100,0%	3,9%
Alemania	821.866	25,5%	-4,2%	3.003.743	23,7%	3,1%
Reino Unido	525.940	16,3%	-0,3%	1.664.836	13,2%	4,0%
Francia	227.643	7,1%	5,2%	942.583	7,5%	2,1%
Suiza	142.084	4,4%	-4,6%	564.344	4,5%	-4,3%
Italia	124.260	3,9%	3,8%	512.968	4,1%	0,2%
Bélgica	123.559	3,8%	4,0%	484.523	3,8%	5,5%
Rusia Fed.	88.778	2,8%	-4,7%	284.417	2,2%	3,3%
Portugal	80.742	2,5%	7,0%	347.471	2,7%	5,6%
Países Bajos	72.476	2,3%	2,8%	329.739	2,6%	5,1%
Irlanda	68.633	2,1%	-10,1%	219.469	1,7%	-3,7%
Austria	65.996	2,1%	9,6%	221.405	1,8%	5,5%
Resto de países	874.993	27,2%	7,1%	4.075.334	32,2%	6,6%

## SEGÚN COMUNIDAD AUTÓNOMA DE DESTINO

TOTAL	3.216.970	100,0%	1,1%	12.650.832	100,0%	3,9%
Madrid (C. de)	1.004.843	31,2%	6,0%	4.382.717	34,6%	3,3%
Baleares (Illes)	823.848	25,6%	-4,5%	1.601.923	12,7%	-4,1%
Cataluña	538.519	16,7%	-0,8%	1.993.169	15,8%	0,8%
Canarias	433.800	13,5%	3,4%	3.215.445	25,4%	9,7%
Andalucía	223.536	6,9%	0,0%	726.304	5,7%	7,1%
C. Valenciana	135.154	4,2%	3,3%	515.564	4,1%	8,8%
Resto de comunidades	57.270	1,8%	5,9%	215.710	1,7%	6,4%

## SEGÚN AEROPUERTO DE DESTINO

TOTAL	3.216.970	100,0%	1,1%	12.650.832	100,0%	3,9%
Adolfo Suárez Madrid-Barajas	1.004.843	31,2%	6,0%	4.382.717	34,6%	3,3%
Palma de Mallorca	668.856	20,8%	-5,7%	1.435.205	11,3%	-4,9%
Barcelona	508.443	15,8%	-1,1%	1.961.951	15,5%	1,0%
Málaga	181.856	5,7%	-2,6%	629.922	5,0%	6,5%
Tenerife Sur	143.514	4,5%	-2,0%	1.050.679	8,3%	0,0%
Gran Canaria	107.263	3,3%	-0,5%	1.045.223	8,3%	14,9%
Fuerteventura	101.446	3,2%	16,9%	573.238	4,5%	13,0%
Ibiza	101.261	3,1%	9,8%	111.870	0,9%	13,5%
Alicante	90.089	2,8%	-2,0%	328.389	2,6%	10,0%
Lanzarote	78.080	2,4%	7,0%	496.468	3,9%	19,8%
Resto de aeropuertos	231.319	7,2%	2,3%	635.170	5,0%	3,8%

Fuente: Elaboración propia a partir de los registros administrativos de Aena

## ENTRADA DE PASAJEROS POR VÍA AÉREA

Mayo 2014

Entrada de pasajeros según tipo de COMPAÑÍA AÉREA	mensual			acumulado		
	total pasajeros	% verticales	variación interanual	total pasajeros	% verticales	variación interanual
<b>TOTAL</b>	<b>6.476.420</b>	<b>100,0%</b>	<b>5,7%</b>	<b>23.625.017</b>	<b>100,0%</b>	<b>6,8%</b>
Bajo coste	3.259.450	50,3%	10,6%	10.974.185	46,5%	10,4%
Tradicionales	3.216.970	49,7%	1,1%	12.650.832	53,5%	3,9%

## SEGÚN MERCADO DE ORIGEN

TOTAL	6.476.420	100,0%	5,7%	23.625.017	100,0%	6,8%
Reino Unido	1.868.194	28,8%	5,6%	5.681.878	24,1%	6,6%
Alemania	1.184.447	18,3%	1,6%	4.240.894	18,0%	8,8%
Francia	488.405	7,5%	9,5%	1.841.196	7,8%	4,9%
Italia	446.921	6,9%	12,7%	1.761.157	7,5%	6,7%
Países Bajos	285.236	4,4%	4,4%	1.053.591	4,5%	7,0%
Bélgica	234.955	3,6%	14,1%	895.443	3,8%	11,2%
Suiza	231.158	3,6%	1,4%	910.458	3,9%	1,4%
Irlanda	165.224	2,6%	2,6%	490.802	2,1%	-0,2%
Portugal	124.084	1,9%	6,1%	525.592	2,2%	3,1%
Suecia	116.303	1,8%	6,1%	581.079	2,5%	8,5%
Noruega	103.971	1,6%	-0,2%	562.738	2,4%	6,6%
Resto de países	1.227.522	19,0%	6,4%	5.080.189	21,5%	7,3%

## SEGÚN COMUNIDAD AUTÓNOMA DE DESTINO

TOTAL	6.476.420	100,0%	5,7%	23.625.017	100,0%	6,8%
Cataluña	1.457.827	22,5%	5,8%	5.221.214	22,1%	6,6%
Baleares (Iles)	1.416.194	21,9%	0,6%	2.687.257	11,4%	-0,2%
Madrid (C. de)	1.279.520	19,8%	7,1%	5.594.852	23,7%	4,3%
Canarias	766.452	11,8%	11,7%	4.867.827	20,6%	13,6%
Andalucía	746.738	11,5%	8,1%	2.450.401	10,4%	10,8%
C. Valenciana	601.878	9,3%	4,2%	2.130.088	9,0%	6,8%
Resto de comunidades	207.811	3,2%	5,9%	673.378	2,9%	0,7%

## SEGÚN AEROPUERTO DE DESTINO

TOTAL	6.476.420	100,0%	5,7%	23.625.017	100,0%	6,8%
Barcelona	1.283.996	19,8%	9,7%	4.813.952	20,4%	10,4%
Adolfo Suárez Madrid-Barajas	1.279.520	19,8%	7,1%	5.594.852	23,7%	4,3%
Palma de Mallorca	1.098.158	17,0%	-1,1%	2.299.683	9,7%	-1,1%
Málaga	607.767	9,4%	7,0%	2.031.820	8,6%	11,4%
Alicante	452.776	7,0%	4,7%	1.555.069	6,6%	9,2%
Tenerife Sur	288.754	4,5%	9,2%	1.776.983	7,5%	8,1%
Ibiza	234.824	3,6%	12,3%	295.486	1,3%	8,4%
Gran Canaria	174.194	2,7%	8,8%	1.433.667	6,1%	16,2%
Lanzarote	154.890	2,4%	13,4%	846.171	3,6%	20,0%
Valencia	149.102	2,3%	3,0%	575.019	2,4%	0,8%
Resto de aeropuertos	752.439	11,6%	1,7%	2.402.315	10,2%	0,5%

Fuente: Elaboración propia a partir de los registros administrativos de Aena

\*La lista de compañías aéreas de bajo coste aprobadas por AENA en 2014 no coinciden con las aprobadas en 2013, lo que implica que los datos no son comparables con los de mayo de 2013.