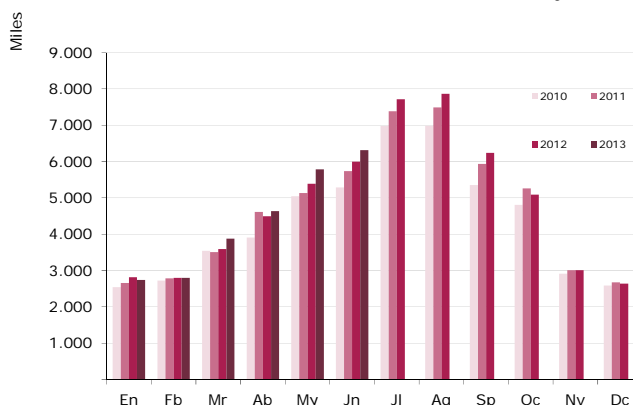


junio 2013

NOTA DE COYUNTURA

Llegadas de turistas internacionales, por meses

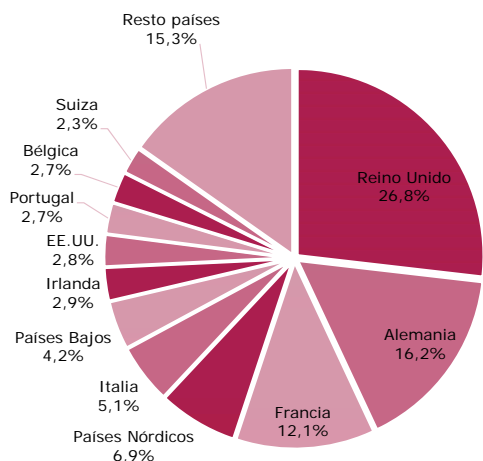
2010, 2011, 2012 y 2013



Fuente: IET. Movimientos turísticos en fronteras (Frontur).

Porcentaje de turistas internacionales, según país de residencia

Junio 2013



Fuente: IET. Movimientos turísticos en fronteras (Frontur).

frontur movimientos turísticos en fronteras

En **junio** España recibió 6,3 millones de turistas internacionales, mostrando un incremento interanual del 5,3%, que se ha traducido en 320 mil turistas más. Esta cifra vuelve a constituir un nuevo máximo histórico en la serie de Frontur en comparación a otros meses de junio, donde nunca se habían alcanzado seis millones de turistas.

Los países nórdicos, Reino Unido y Rusia fueron, por este orden, los principales responsables del crecimiento.

En el **primer semestre** del año, la cifra de turistas supera los 26,1 millones, acumulando una subida de un 4,2% respecto al mismo periodo del año anterior (1,1 millones más de turistas). Los países nórdicos, Reino Unido, Francia y Rusia fueron los mercados que más contribuyeron al crecimiento, mientras que Baleares, Cataluña y la C. Valenciana fueron los destinos más beneficiados.

MERCADOS EMISORES

Reino Unido, con un crecimiento interanual del 4,9%, logra acaparar en junio cerca del 27% de las llegadas internacionales. Baleares fue su principal destino y la que más aumentó en términos absolutos.

Los turistas **alemanes** se mostraron en niveles similares al año anterior (-0,5%), cifrando sus llegadas en un millón. Más de la mitad de estos turistas tuvieron como destino el archipiélago balear, que ha aumentado un 4,8%. En el resto de destinos, salvo en Andalucía, los turistas alemanes han descendido.

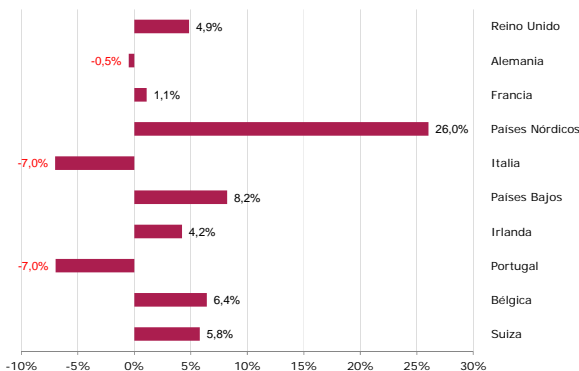
Con un avance del 1%, **Francia** encadena su octavo mes consecutivo de incrementos. Madrid y la C. Valenciana volvieron a ser los destinos más beneficiados.

Los turistas **nórdicos** se sitúan este mes como el mercado que más aporta al crecimiento total de turistas. Con una subida interanual del 26% (el decimocuarto incremento sucesivo), las llegadas nórdicas han aumentado en 90 mil. Baleares fue su principal destino, así como la comunidad más favorecida.

Los turistas procedentes de los **Países Bajos** registraron un incremento del 8,2%. Destaca el fuerte crecimiento de

Tasa de variación de turistas internacionales, según país de residencia

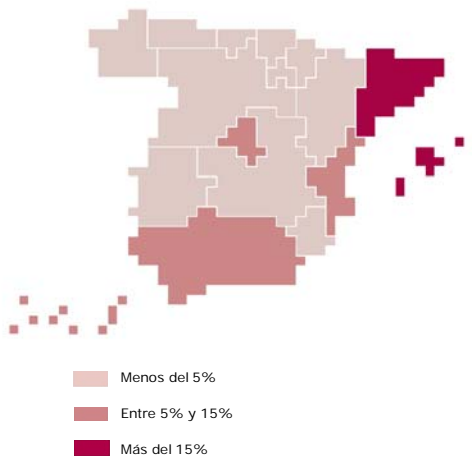
Junio 2013



Fuente: IET. Movimientos turísticos en fronteras (Frontur).

Turistas según comunidad autónoma de destino principal (% sobre el total)

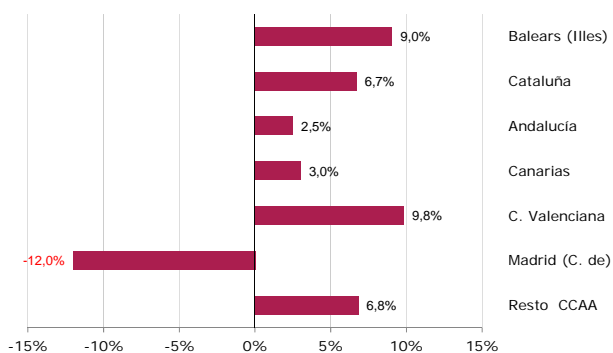
Junio 2013



Fuente: IET. Movimientos turísticos en fronteras (Frontur).

Tasa de variación de turistas internacionales según comunidad autónoma de destino principal

Junio 2013



Fuente: IET. Movimientos turísticos en fronteras (Frontur).

Baleares, segundo destino en importancia por detrás de Cataluña.

Entre los demás mercados conviene remarcar el italiano, que sigue acumulando caídas y el ruso que, con un fuerte crecimiento de un 37,4% (70 mil turistas más), se posiciona como el tercer mercado que más aporta al aumento global de turistas.

COMUNIDADES AUTÓNOMAS DE DESTINO PRINCIPAL

Baleares, con 1,7 millones de turistas y un aumento del 9%, es el principal destino turístico, así como la comunidad que más crece en términos absolutos (142 mil turistas más). Las llegadas internacionales se reparten por igual entre británicos y alemanes, protagonizando ambos sendos aumentos.

Cataluña recibió en junio 1,6 millones de turistas, un 6,7% más que el mismo mes del año anterior, encadenando así 18 meses sucesivos de incrementos. Francia, Reino Unido y Rusia fueron sus principales mercados. De éstos destaca el mercado ruso, que protagonizó un fuerte incremento (36,6%). En términos absolutos, Rusia y EE.UU. fueron los que más aumentaron.

Andalucía fue destino de 817 mil turistas, lo que ha supuesto un avance interanual del 2,5%. Tres de cada diez turistas eran británicos, aunque fueron los nórdicos los que más contribuyeron al crecimiento registrado.

Canarias aumentó sus llegadas un 3%, en relación al mismo mes del año anterior. Los turistas irlandeses fueron los que más se incrementaron en términos absolutos, a pesar de tener una escasa significación en el archipiélago (6% de las llegadas),

La **Comunidad Valenciana** vuelve a ser, por tercer mes consecutivo, la que registró la tasa de variación más elevada (9,8%, en junio). Reino Unido y los países nórdicos fueron los que explicaron la práctica totalidad del incremento registrado.

La **Comunidad de Madrid** descendió un -12%, debido fundamentalmente a las caídas desde Italia y Estados Unidos.

El conjunto del resto de comunidades crecieron un 6,8%.

VÍAS DE ACCESO, ALOJAMIENTO Y FORMA DE ORGANIZACIÓN

La gran mayoría de los turistas acudieron a España por aeropuerto, **vía de acceso** que aumentó un 6%.

El 67,3% de los no residentes se decantó por **establecimientos hoteleros**, sin embargo, fue el alojamiento no hotelero el que más se incrementó (9,8%).

Cerca de siete de cada diez turistas acudió a España **sin** contratar un **paquete turístico**, colectivo que ha aumentado un 10,3%. Los turistas con paquete evolucionaron de manera opuesta, con un descenso del -4,2%.

Llegadas de turistas internacionales

Junio 2013

	Mensual			Acumulado		
	Total turistas	Porcentajes verticales	Variación Interanual	Total turistas	Porcentajes verticales	Variación interanual
SEGÚN PAÍS DE RESIDENCIA						
TOTAL	6.315.882	100	5,3	26.143.614	100	4,2
Reino Unido	1693.694	26,8	4,9	6.178.249	23,6	4,5
Alemania	1023.505	16,2	-0,5	4.283.495	16,4	3,1
Francia	763.540	12,1	1,1	3.854.269	14,7	6,1
Países Nórdicos	435.369	6,9	26,0	2.274.650	8,7	15,9
Italia	324.680	5,1	-7,0	1.345.624	5,1	-12,9
Países Bajos	265.495	4,2	8,2	1.092.154	4,2	2,1
Irlanda	183.088	2,9	4,2	589.491	2,3	8,3
EE.UU.	175.127	2,8	15,6	616.825	2,4	2,5
Portugal	170.614	2,7	-7,0	771.387	3,0	-6,9
Suiza	146.902	2,3	5,8	633.041	2,4	3,7
Resto Europa	302.232	4,8	1,7	1.245.814	4,8	-0,6
Bélgica	169.811	2,7	6,4	747.039	2,9	5,5
Resto América	163.343	2,6	0,7	886.520	3,4	0,7
Resto mundo	240.630	3,8	19,7	1.037.135	4,0	10,4
Rusia	-	-	-	587.926	2,2	33,6
SEGÚN COMUNIDAD DE DESTINO						
TOTAL	6.315.882	100	5,3	26.143.614	100	4,2
Baleares (Illes)	176.712	27,2	9,0	4.263.111	16,3	10,5
Cataluña	1635.229	25,9	6,7	6.685.872	25,6	5,7
Andalucía	817.221	12,9	2,5	3.429.270	13,1	2,3
Canarias	711.968	11,3	3,0	5.009.472	19,2	0,6
C. Valenciana	621.820	9,8	9,8	2.522.547	9,6	14,1
Madrid (C. de)	363.891	5,8	-12,0	2.132.164	8,2	-4,8
País Vasco	-	-	-	583.973	2,2	10
Galicia	-	-	-	352.526	1,3	-2,6
Murcia (Región de)	-	-	-	259.895	1,0	9,2
Castilla y León	-	-	-	346.135	1,3	1,9
Aragón	-	-	-	115.800	0,4	-7,5
Asturias (Pr. de)	-	-	-	84.173	0,3	6,3
Cantabria	-	-	-	106.730	0,4	-7,4
Navarra (C. Foral de)	-	-	-	75.760	0,3	-13,0
Castilla - La Mancha	-	-	-	65.159	0,2	-18,1
Extremadura	-	-	-	85.026	0,3	3,1
Rioja (La)	-	-	-	-	-	-
Resto de CC.AA.	449.042	7,1	6,8	-	-	-
SEGÚN VÍAS DE ACCESO						
TOTAL	6.315.882	100	5,3	26.143.614	100	4,2
Aeropuertos	5.326.990	84,3	6,0	21.601.607	82,6	4,7
Carreteras	884.487	14,0	1,8	4.106.628	15,7	4,2
Otros	104.405	1,7	1,7	435.379	1,7	-14,1
SEGÚN TIPO DE ALOJAMIENTO						
TOTAL	6.315.882	100	5,3	26.143.614	100	4,2
Alojamiento hotelero	4.249.662	67,3	3,3	17.252.455	66,0	1,5
Alojamiento no hotelero	2.066.220	32,7	9,8	8.891.160	34,0	10,3
Vivienda Propia y de Familiares o amigos	1.075.632	17,0	7,7	5.224.822	20,0	8,6
Vivienda Alquilada	668.906	10,6	17,6	2.363.328	9,0	18,2
Otros Alojamientos	321.682	5,1	2,5	1.303.009	5,0	3,8
SEGÚN FORMA DE ORGANIZACIÓN						
TOTAL	6.315.882	100	5,3	26.143.614	100	4,2
Sin paquete	4.346.317	68,8	10,3	18.503.786	70,8	8,4
Con paquete	1.969.565	31,2	-4,2	7.639.829	29,2	-4,5