

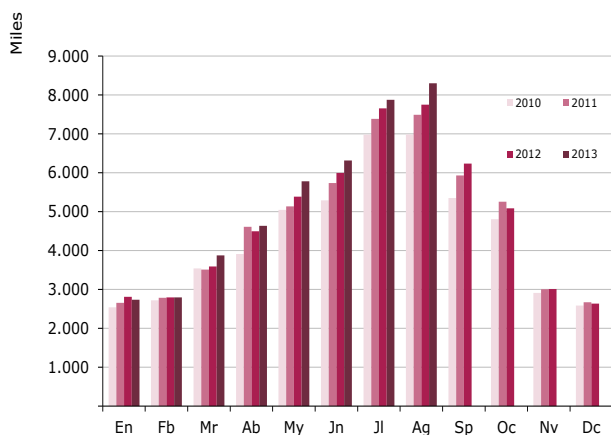
# agosto 2013

NOTA DE COYUNTURA

## frontur movimientos turísticos en fronteras

### Llegadas de turistas internacionales, por meses

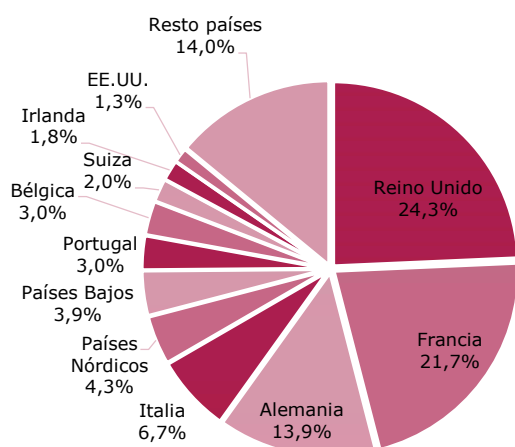
2010, 2011, 2012 y 2013



Fuente: ITE. Movimientos turísticos en fronteras (Frontur).

### Porcentaje de turistas internacionales, según país de residencia

Agosto 2013



Fuente: ITE. Movimientos turísticos en fronteras (Frontur).

España recibió en agosto 8,3 millones de turistas internacionales, un 7,1% más que en el mismo mes de 2012. Esta cifra vuelve a marcar un record, tras el registrado en julio.

El mercado francés es el que mayor número de turistas aporta al crecimiento neto del mes (cerca de 153 mil más). Por su parte Rusia es la que registra mayor variación interanual creciente, un 30,8%. Reino Unido, Alemania y países nórdicos también presentan subidas notables. Todas las comunidades principales excepto la C. de Madrid muestran incrementos superiores al 5%.

En el periodo enero-agosto se han recibido 42,3 millones de turistas, acumulando una subida interanual de un 4,5%. Los países nórdicos son los que más no residentes han aportado al crecimiento neto en el periodo.

### MERCADOS EMISORES

Reino Unido lidera en agosto el ranking de llegadas con un peso del 24,3%. Registra una subida de un 6,8%, siendo todas las principales comunidades beneficiadas por este incremento, aunque Baleares y Cataluña en mayor medida.

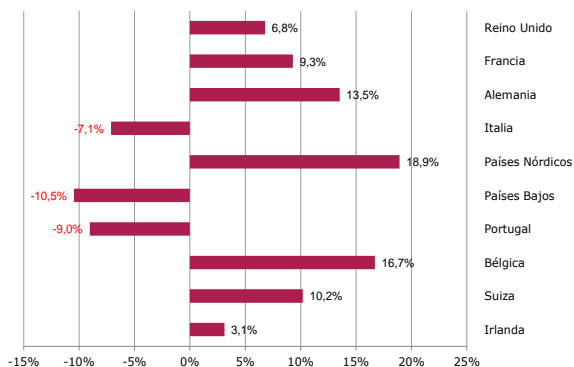
Alemania emitió el 13,9% de las llegadas y ha registrado un notable crecimiento, un 13,5% respecto al mismo mes del año anterior. Baleares ha sido la gran beneficiada con un incremento en torno al 23%. Por el contrario en Canarias retrocedió. Por su parte Andalucía y C. Valenciana también se vieron favorecidas con sendas subidas.

Francia acaparó el 21,7% de las llegadas, y protagonizó el mayor incremento del mes en términos absolutos con cerca de 153 mil turistas más, los cuales se dirigieron mayoritariamente a Cataluña, le siguió a más distancia C. Valenciana y Canarias.

Los países nórdicos emitieron el 4,3% de las llegadas y experimentaron una subida de un 18,9%. Baleares y la C. Valenciana fueron las principales receptoras del aumento. Italia aminora la tendencia de retroceso de meses anteriores. La C. de Madrid fue su principal perjudicada.

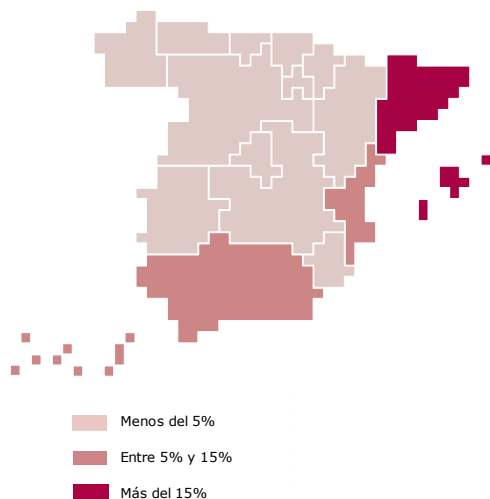
Entre el resto de mercados destaca por su incremento un mes más Rusia.

**Tasa de variación de turistas internacionales, según país de residencia**  
Agosto 2013



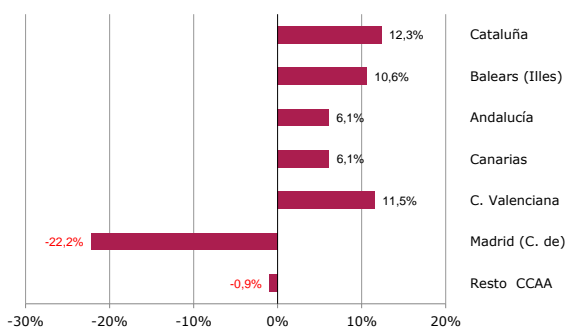
Fuente: ITE. Movimientos turísticos en fronteras (Frontur).

**Turistas según comunidad autónoma de destino principal (% sobre el total)**  
Agosto 2013



Fuente: IET. Movimientos turísticos en fronteras (Frontur).

**Tasa de variación de turistas internacionales según comunidad autónoma de destino principal**  
Agosto 2013



Fuente: ITE. Movimientos turísticos en fronteras (Frontur).

**COMUNIDADES AUTÓNOMAS DE DESTINO PRINCIPAL**

**Cataluña** acaparó en agosto el 27,1% de las llegadas y registró el mayor crecimiento del mes, un 12,3%. El mercado francés y ruso han sido los que más han contribuido al crecimiento del mes.

**Baleares** aglutinó el 24,9% de las llegadas y mostró un crecimiento de un 10,6% impulsado fundamentalmente por el mercado alemán. Los mercados suizo y estadounidense también mostraron avances notables. Por el contrario los italianos disminuyeron aunque menos que el mes anterior.

**Andalucía** con algo más de 1 millón de turistas registra una subida de un 6,1%. La mayor afluencia de turistas alemanes y nórdicos explica en gran medida este avance. Destaca también el aumento de rusos y suizos.

**Canarias** en cuarta posición, registra una subida más acentuada que en los meses precedentes, un 6,1%. Los británicos y los franceses son los mayores impulsores del crecimiento en agosto. Entre los mercados secundarios destaca un mes más la notable subida del mercado ruso. Por el contrario el mercado alemán sigue retrocediendo por décimo mes consecutivo.

La **Comunidad Valenciana** muestra una subida superior a la de los dos meses precedentes con un 11,5%. Lidera el incremento neto de llegadas el mercado francés. Destaca el notable avance de nórdicos, alemanes, belgas, suizos y rusos.

La **Comunidad de Madrid** intensifica su caída con una bajada interanual de un -22,2%. Los principales impulsores del retroceso fueron los mercados de Francia, Italia y América Latina. Reino Unido y Portugal aumentaron su presencia en la comunidad.

El **resto de comunidades** en su conjunto disminuyó un -0,9% a pesar del avance registrado por el País Vasco y Cantabria.

**VÍAS DE ACCESO, ALOJAMIENTO Y FORMA DE ORGANIZACIÓN**

Las llegadas por **aeropuerto** se incrementan en agosto un 6,4% y la carretera con un peso de casi 25% lo hizo un 10,2%.

Los turistas **alojados** en hoteles representan el 56%, y crecieron un 6,1% este mes. En el alojamiento no hotelero destaca la subida de la vivienda alquilada con un 15,1%.

Los turistas que viajan con **paquete turístico** aumentan por segundo mes consecutivo dos dígitos, un 11,3% en agosto. Los que no recurren al mismo, que representan el 71%, han experimentado una subida de un 5,6%.

## Llegadas de turistas internacionales

Agosto 2013

Mensual			Acumulado		
Total turistas	Porcentajes verticales	Variación Interanual	Total turistas	Porcentajes verticales	Variación interanual

## SEGÚN PAÍS DE RESIDENCIA

TOTAL	8.303.152	100	7,1	42.322.763	100	4,5
Reino Unido	2.017.947	24,3	6,8	10.022.280	23,7	4,8
Francia	1.801.189	21,7	9,3	6.925.065	16,4	6,2
Alemania	1.153.337	13,9	13,5	6.614.416	15,6	4,2
Italia	560.197	6,7	-7,1	2.312.789	5,5	-11,9
Países Nórdicos	356.722	4,3	18,9	3.235.297	7,6	18,1
Países Bajos	327.277	3,9	-10,5	1.860.094	4,4	-0,9
Portugal	249.061	3,0	-9,0	1.222.366	2,9	-7,6
Bélgica	247.071	3,0	16,7	1.312.837	3,1	7,0
Suiza	168.583	2,0	10,2	1.016.508	2,4	3,4
EE.UU.	108.716	1,3	-14,4	890.882	2,1	-2,0
Resto Europa	413.956	5,0	11,1	2.041.161	4,8	3,7
Irlanda	148.700	1,8	3,1	925.790	2,2	8,3
Resto América	192.338	2,3	-8,7	1.290.495	3,0	-0,8
Resto mundo	273.472	3,3	26,4	1.529.328	3,6	10,7
Rusia				1.123.462	2,7	30,7

## SEGÚN COMUNIDAD DE DESTINO

TOTAL	8.303.152	100	7,1	42.322.763	100	4,5
Cataluña	2.250.284	27,1	12,3	11.039.220	26,1	6,5
Balears (Illes)	2.067.784	24,9	10,6	8.333.875	19,7	8,3
Andalucía	1.094.291	13,2	6,1	5.523.473	13,1	4,1
Canarias	871.337	10,5	6,1	6.724.603	15,9	15
C. Valenciana	846.180	10,2	11,5	4.210.740	9,9	11,8
Madrid (C. de)	290.494	3,5	-22,2	2.761.282	6,5	-7,7
Resto CCAA	882.782	10,6	-0,9	3.729.568	8,8	0,1

## SEGÚN VÍAS DE ACCESO

TOTAL	8.303.152	100	7,1	42.322.763	100	4,5
Aeropuertos	6.092.613	73,4	6,4	33.751.990	79,7	4,6
Carreteras	2.042.264	24,6	10,2	7.833.188	18,5	6,1
Otros	168.276	2,0	-2,0	737.584	1,7	-10,0

## SEGÚN TIPO DE ALOJAMIENTO

TOTAL	8.303.152	100	7,1	42.322.763	100	4,5
Alojamiento hotelero	4.672.238	56,3	6,1	26.680.826	63,0	2,3
Alojamiento no hotelero	3.630.914	43,7	8,5	15.641.938	37,0	8,6
Vivienda Propia y de Familiares o amigos	1.641.953	19,8	-0,5	8.362.874	19,8	4,9
Vivienda Alquilada	1.282.954	15,5	15,1	4.634.013	10,9	13,5
Otros Alojamientos	706.006	8,5	21,8	2.645.048	6,2	12,6

## SEGÚN FORMA DE ORGANIZACIÓN

TOTAL	8.303.152	100	7,1	42.322.763	100	4,5
Sin paquete	5.927.941	71,4	5,6	29.929.281	70,7	6,2
Con paquete	2.375.211	28,6	11,3	12.393.483	29,3	0,9