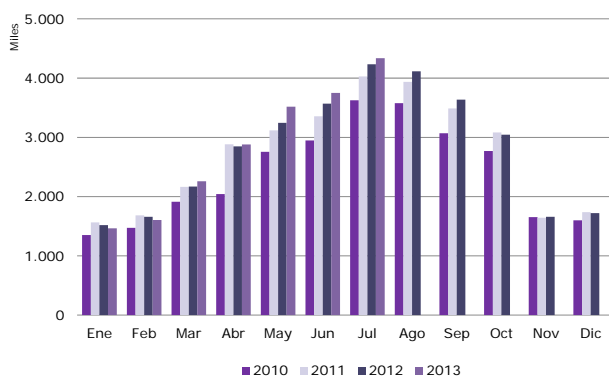


# julio 2013

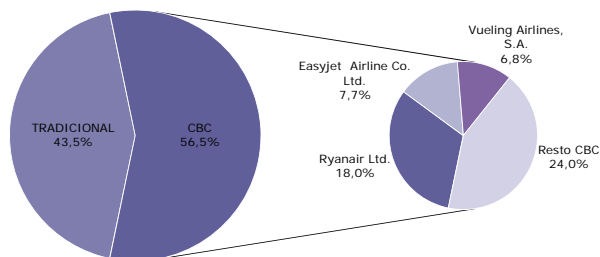
## NOTA DE COYUNTURA

### Llegadas de pasajeros en compañías aéreas de bajo coste, según meses 2010-2013



Fuente: Aena. Elaboración propia a partir de los registros administrativos de Aena

### Distribución de los pasajeros por tipo de compañía aérea Julio 2013



Fuente: Aena. Elaboración propia a partir de los registros administrativos de Aena

## cbc compañías aéreas de bajo coste

En julio llegaron a España 7,7 millones de pasajeros internacionales, un 0,8% más que en el mismo mes del año pasado. De ellos, el 56,5% volaron en alguna compañía de bajo coste (CBC), un volumen un 2,4% superior al de hace un año. Las compañías tradicionales transportaron un -1,2% menos de pasajeros.

La ocupación media de los vuelos de CBC fue del 87,1%, un punto porcentual inferior a la de julio de 2012. El grado de ocupación de los vuelos de las compañías aéreas tradicionales (82,2%) un punto porcentual por encima del registrado hace un año.

Ryanair, easyJet y Vueling transportaron conjuntamente al 57,5% de los pasajeros de CBC del mes. Mientras que Ryanair mantuvo la cifra de llegadas de hace un año, Easyjet registró un retroceso y Vueling un avance interanual importante.

Entre enero y julio las llegadas de pasajeros internacionales a los aeropuertos españoles ascienden a 36,5 millones, una cifra similar a la del mismo periodo de 2012. Las CBC, responsables del 54,3% de las llegadas, acumulan un crecimiento del 3% y las compañías tradicionales, a la inversa, retroceden aproximadamente un -3%.

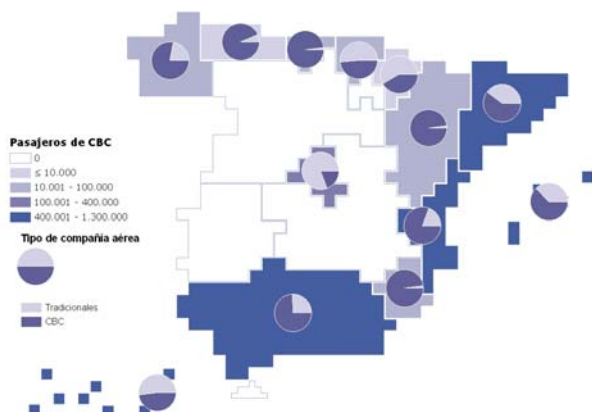
### MERCADOS EMISORES

Reino Unido encabezó en julio el ranking de mercados emisores de pasajeros de CBC, con el 33,9% del total. Le siguieron Alemania (18,6%) e Italia (8,6%).

Reino Unido emitió en julio un 3,8% más de pasajeros de CBC. Sus principales destinos, Baleares, Andalucía y la

## Llegadas de pasajeros internacionales, por comunidad autónoma de destino

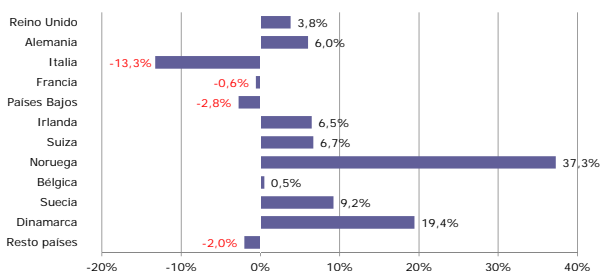
Julio 2013



Fuente: Aena. Elaboración propia a partir de los registros administrativos de Aena

## Variación interanual de los pasajeros en compañías aéreas de bajo coste, por país de origen

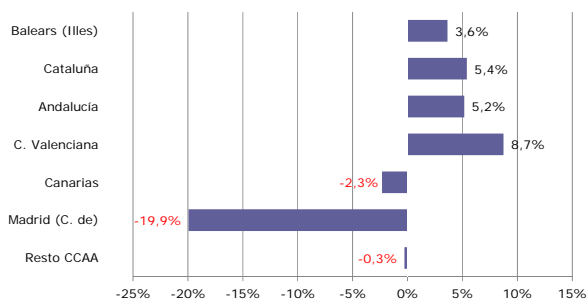
Julio 2013



Fuente: Aena. Elaboración propia a partir de los registros administrativos de Aena

## Variación interanual de los pasajeros en compañías aéreas de bajo coste, por comunidad autónoma de destino

Julio 2013



Fuente: Aena. Elaboración propia a partir de los registros administrativos de Aena

Comunidad Valenciana, que en conjunto recibieron el 61,7% de las llegadas, registraron incrementos interanuales del 8,2%, 0,4% y 2,9%, respectivamente.

Alemania fue origen de un 6% más de pasajeros de CBC que el año pasado. Este aumento se plasmó, entre otras, en las comunidades autónomas de Baleares, que concentra el 56,7% de las llegadas y creció un 1,8% y en Cataluña y Andalucía con un 15,8% y un 25,6% más de llegadas.

Italia continúa con la reducción de pasajeros de CBC, en julio un -13,3%. Todos los destinos de este país recibieron menos pasajeros que hace un año, pero fue el descenso de -31.500 llegadas, en la Comunidad de Madrid, el que más influyó en la caída general.

Del resto de principales mercados, destacan un mes más los avances de los nórdicos, en julio Noruega emitió un 37,3% más de pasajeros de CBC y Dinamarca un 19,4%.

## COMUNIDADES AUTÓNOMAS DE DESTINO

En general, las principales comunidades autónomas de destino de los pasajeros de CBC recibieron más pasajeros que hace un año. Baleares y Cataluña, con el 52,2% de las llegadas, registraron avances del 3,6% y 5,4%, respectivamente.

A continuación, Andalucía y la Comunidad Valenciana, crecieron un 5,2% y un 8,7%.

Por su parte, Canarias y la Comunidad de Madrid, con menos peso sobre el total de las llegadas de CBC (15,1% conjuntamente), redujeron las cifras de julio de 2012 un -2,3% y un -19,9%, respectivamente.

(\*) En la nota se considera a los pasajeros de vuelos internacionales, tanto a los no residentes como a los residentes en España. Por lo tanto, los términos pasajero internacional y turista internacional no son en este caso equivalentes.

## ENTRADA DE PASAJEROS EN COMPAÑÍAS AÉREAS DE BAJO COSTE

Julio 2013

Entrada de pasajeros según tipo de COMPAÑÍA AÉREA	mensual			acumulado		
	total pasajeros	% verticales	variación interanual	total pasajeros	% verticales	variación interanual
TOTAL	7.671.453	100,0%	0,8%	36.517.457	100,0%	0,2%
<b>Bajo coste</b>	<b>4.335.496</b>	<b>56,5%</b>	<b>2,4%</b>	<b>19.814.313</b>	<b>54,3%</b>	<b>3,0%</b>
Tradicional	3.335.957	43,5%	-1,2%	16.703.144	45,7%	-2,9%

### SEGÚN MERCADO DE ORIGEN

TOTAL	4.335.496	100,0%	2,4%	19.814.313	100,0%	3,0%
Reino Unido	1.470.387	33,9%	3,8%	6.559.258	33,1%	4,2%
Alemania	805.112	18,6%	6,0%	3.723.640	18,8%	9,2%
Italia	371.406	8,6%	-13,3%	1.820.754	9,2%	-15,2%
Francia	288.211	6,6%	-0,6%	1.385.120	7,0%	2,3%
Países Bajos	249.483	5,8%	-2,8%	1.121.335	5,7%	-0,5%
Irlanda	189.533	4,4%	6,5%	841.044	4,2%	6,7%
Suiza	137.423	3,2%	6,7%	638.423	3,2%	5,7%
Noruega	120.602	2,8%	37,3%	518.489	2,6%	37,4%
Bélgica	112.581	2,6%	0,5%	544.916	2,8%	-2,3%
Suecia	95.828	2,2%	9,2%	424.193	2,1%	18,9%
Dinamarca	86.334	2,0%	19,4%	401.278	2,0%	40,6%
Resto de países	408.596	9,4%	-2,0%	1.835.863	9,3%	-5,0%

### SEGÚN COMUNIDAD AUTÓNOMA DE DESTINO

TOTAL	4.335.496	100,0%	2,4%	19.814.313	100,0%	3,0%
Baleares (Illes)	1.256.677	29,0%	3,6%	4.263.323	21,5%	8,8%
Cataluña	1.008.402	23,3%	5,4%	4.926.503	24,9%	5,4%
Andalucía	619.505	14,3%	5,2%	2.861.529	14,4%	7,1%
C. Valenciana	595.402	13,7%	8,7%	2.693.547	13,6%	8,1%
Canarias	403.311	9,3%	-2,3%	2.579.218	13,0%	-0,5%
Madrid (C. de)	251.873	5,8%	-19,9%	1.659.234	8,4%	-18,8%
Resto de comunidades	200.326	4,6%	-0,3%	830.959	4,2%	-1,7%

### SEGÚN AEROPUERTO DE DESTINO

TOTAL	4.335.496	100,0%	2,4%	19.814.313	100,0%	3,0%
Palma de Mallorca	940.802	21,7%	3,2%	3.468.189	17,5%	8,4%
Barcelona	779.916	18,0%	5,4%	4.006.965	20,2%	5,2%
Málaga	527.919	12,2%	7,5%	2.378.987	12,0%	9,7%
Alicante	466.427	10,8%	12,4%	2.057.350	10,4%	12,0%
Ibiza	252.328	5,8%	4,0%	650.465	3,3%	10,9%
Madrid-Barajas	251.873	5,8%	-19,9%	1.659.234	8,4%	-18,8%
Girona-Costa Brava	177.466	4,1%	5,9%	732.803	3,7%	3,1%
Tenerife Sur	159.509	3,7%	2,8%	1.051.221	5,3%	4,2%
Valencia	128.975	3,0%	-2,7%	636.197	3,2%	-2,8%
Lanzarote	94.434	2,2%	5,0%	564.573	2,8%	9,0%
Resto de aeropuertos	555.847	12,8%	-3,2%	2.608.379	13,2%	-3,6%

Fuente: Aena. Elaboración propia a partir de los registros administrativos de Aena

## ENTRADA DE PASAJEROS EN COMPAÑÍAS TRADICIONALES Julio 2013

Entrada de pasajeros según tipo de COMPAÑÍA AÉREA	mensual			acumulado		
	total pasajeros	% verticales	variación interanual	total pasajeros	% verticales	variación interanual
TOTAL	7.671.453	100,0%	0,8%	36.517.457	100,0%	0,2%
Bajo coste	4.335.496	56,5%	2,4%	19.814.313	54,3%	3,0%
<b>Tradicional</b>	<b>3.335.957</b>	<b>43,5%</b>	<b>-1,2%</b>	<b>16.703.144</b>	<b>45,7%</b>	<b>-2,9%</b>

### SEGÚN MERCADO DE ORIGEN

TOTAL	3.335.957	100,0%	-1,2%	16.703.144	100,0%	-2,9%
Reino Unido	621.619	18,6%	6,2%	2.752.901	16,5%	2,4%
Alemania	541.074	16,2%	-6,4%	2.709.755	16,2%	-7,9%
Francia	241.636	7,2%	-9,4%	1.346.303	8,1%	-8,9%
Rusia Fed.	197.743	5,9%	18,9%	673.683	4,0%	21,5%
Italia	187.722	5,6%	-13,6%	867.220	5,2%	-8,8%
Suiza	156.572	4,7%	-3,9%	787.686	4,7%	0,7%
Bélgica	151.337	4,5%	5,1%	732.225	4,4%	6,2%
Países Bajos	89.794	2,7%	37,9%	368.311	2,2%	11,3%
Holanda	83.461	2,5%	-4,4%	467.414	2,8%	-5,5%
Portugal	82.791	2,5%	-4,6%	457.790	2,7%	-6,1%
Dinamarca	62.044	1,9%	-5,6%	285.590	1,7%	-18,0%
Resto de países	920.164	27,6%	-3,2%	5.254.266	31,5%	-3,8%

### SEGÚN COMUNIDAD AUTÓNOMA DE DESTINO

TOTAL	3.335.957	100,0%	-1,2%	16.703.144	100,0%	-2,9%
Madrid (C. de)	1.073.139	32,2%	-10,1%	6.239.945	37,4%	-9,9%
Baleares (Illes)	753.993	22,6%	-2,1%	2.166.806	13,0%	-0,6%
Cataluña	662.381	19,9%	3,8%	3.168.602	19,0%	2,4%
Canarias	438.501	13,1%	7,7%	3.266.654	19,6%	12%
Andalucía	210.899	6,3%	10,0%	906.220	5,4%	0,9%
C. Valenciana	140.433	4,2%	16,5%	653.675	3,9%	16,2%
Resto de comunidades	56.611	1,7%	3,9%	301.242	1,8%	-6,2%

### SEGÚN AEROPUERTO DE DESTINO

TOTAL	3.335.957	100,0%	-1,2%	16.703.144	100,0%	-2,9%
Madrid-Barajas	1.073.139	32,2%	-10,1%	6.239.341	37,4%	-9,9%
Barcelona	618.069	18,5%	4,4%	3.046.091	18,2%	2,9%
Palma de Mallorca	544.759	16,3%	-2,9%	1.634.307	9,8%	-2,5%
Málaga	169.299	5,1%	4,9%	748.636	4,5%	-3,0%
Tenerife Sur	145.627	4,4%	9,0%	1.165.376	7,0%	1,8%
Gran Canaria	125.038	3,7%	8,8%	1.020.464	6,1%	0,1%
Ibiza	121.863	3,7%	2,7%	305.006	1,8%	5,4%
Fuerteventura	91.523	2,7%	12,9%	580.364	3,5%	4,2%
Menorca	87.371	2,6%	-3,4%	227.493	1,4%	5,9%
Alicante	86.938	2,6%	27,3%	385.806	2,3%	21,3%
Resto de aeropuertos	272.331	8,2%	4,2%	1.350.260	8,1%	12%

Fuente: Aena. Elaboración propia a partir de los registros administrativos de Aena

## ENTRADA DE PASAJEROS POR VÍA AÉREA

Julio 2013

Entrada de pasajeros según tipo de COMPAÑÍA AÉREA	mensual			acumulado		
	total pasajeros	% verticales	variación interanual	total pasajeros	% verticales	variación interanual
<b>TOTAL</b>	<b>7.671.453</b>	<b>100,0%</b>	<b>0,8%</b>	<b>36.517.457</b>	<b>100,0%</b>	<b>0,2%</b>
Bajo coste	4.335.496	56,5%	2,4%	19.814.313	54,3%	3,0%
Tradicional	3.335.957	43,5%	-1,2%	16.703.144	45,7%	-2,9%

### SEGÚN MERCADO DE ORIGEN

TOTAL	7.671.453	100,0%	0,8%	36.517.457	100,0%	0,2%
Reino Unido	2.092.006	27,3%	4,5%	9.312.159	25,5%	3,6%
Alemania	1.346.186	17,5%	0,6%	6.433.395	17,6%	1,3%
Italia	559.128	7,3%	-13,4%	2.687.974	7,4%	-13,3%
Francia	529.847	6,9%	-4,8%	2.731.423	7,5%	-3,6%
Holanda	332.944	4,3%	-3,2%	1.588.749	4,4%	-2,0%
Suiza	293.995	3,8%	0,7%	1.426.109	3,9%	2,9%
Bélgica	263.918	3,4%	3,1%	1.277.141	3,5%	2,4%
Rusia Fed.	219.647	2,9%	22,0%	743.431	2,0%	25,8%
Irlanda	214.029	2,8%	7,9%	912.700	2,5%	6,5%
Noruega	210.396	2,7%	37,5%	886.800	2,4%	25,2%
Suecia	152.140	2,0%	10,5%	818.739	2,2%	11,3%
Resto de países	1.457.217	19,0%	-3,4%	7.698.837	21,1%	-4,1%

### SEGÚN COMUNIDAD AUTÓNOMA DE DESTINO

TOTAL	7.671.453	100,0%	0,8%	36.517.457	100,0%	0,2%
Baleares (Illes)	2.010.670	26,2%	14%	6.430.129	17,6%	5,4%
Cataluña	1.670.783	21,8%	4,8%	8.095.105	22,2%	4,2%
Madrid (C. de)	1.325.012	17,3%	-12,2%	7.899.179	21,6%	-11,9%
Canarias	841.812	11,0%	2,6%	5.845.872	16,0%	0,5%
Andalucía	830.404	10,8%	6,4%	3.767.749	10,3%	5,5%
C. Valenciana	735.835	9,6%	10,1%	3.347.222	9,2%	9,6%
Resto de comunidades	256.937	3,3%	0,6%	1.132.201	3,1%	-2,9%

### SEGÚN AEROPUERTO DE DESTINO

TOTAL	7.671.453	100,0%	0,8%	36.517.457	100,0%	0,2%
Palma de Mallorca	1.485.561	19,4%	0,9%	5.102.446	14,0%	4,7%
Barcelona	1.397.985	18,2%	4,9%	7.053.056	19,3%	4,2%
Madrid-Barajas	1.325.012	17,3%	-12,1%	7.898.575	21,6%	-11,9%
Málaga	697.218	9,1%	6,8%	3.127.623	8,6%	6,3%
Alicante	553.365	7,2%	14,5%	2.443.156	6,7%	13,4%
Ibiza	374.191	4,9%	3,6%	955.471	2,6%	9,1%
Tenerife Sur	305.136	4,0%	5,7%	2.216.597	6,1%	2,9%
Gran Canaria	213.080	2,8%	2,3%	1.619.931	4,4%	-12%
Girona-Costa Brava	191.004	2,5%	5,3%	770.195	2,1%	2,8%
Valencia	182.470	2,4%	-1,3%	904.066	2,5%	0,6%
Resto de aeropuertos	946.431	12,3%	10%	4.426.341	12,1%	0,0%

Fuente: Aena. Elaboración propia a partir de los registros administrativos de Aena