

Datos provisionales. Los datos adquieren carácter definitivo transcurridos 12 meses desde su fecha de publicación.

Más información: IET www.iet.tourspain.es

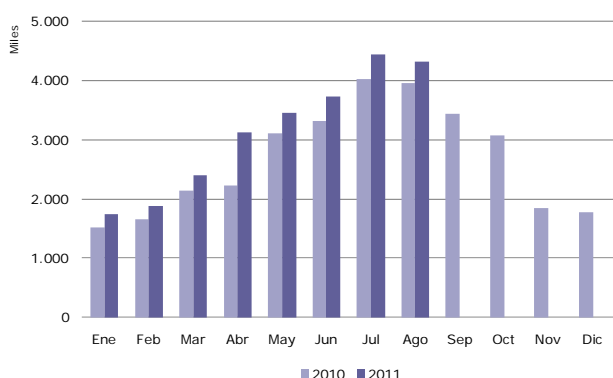
Toda persona que utilice estos datos deberá citar, en cualquier publicación que haga uso de ellos, al IET como fuente del dato y la operación estadística de la que proceden los datos.



agosto 2011

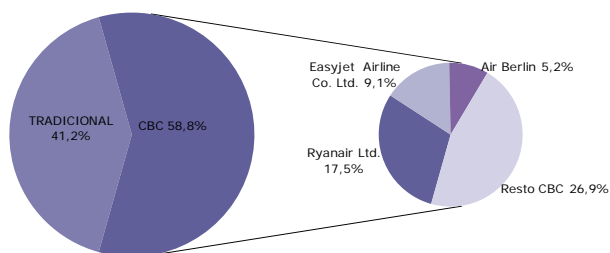
NOTA DE COYUNTURA

Llegadas de pasajeros en compañías aéreas de bajo coste, **según meses** 2010 y 2011



Fuente: Elaboración propia a partir de los registros administrativos de Aena

Distribución de los pasajeros por tipo de compañía aérea Agosto 2011



Fuente: Elaboración propia a partir de los registros administrativos de Aena

cbc compañías aéreas de bajo coste

En agosto el volumen de pasajeros internacionales llegados a España alcanzó los 7,4 millones, un 7,9% más que hace un año. De ellos el 58,8% volaron en alguna compañía de bajo coste (CBC). Tanto estas compañías, como las tradicionales, transportaron más pasajeros que en agosto de 2010, un 9,1% y un 6,3%, respectivamente.

Desde el punto de vista del grado de ocupación de los vuelos internacionales, los operados por CBC registraron un 86,1% y las compañías tradicionales un 78%.

Las CBC con más actividad en España, Ryanair, Easyjet y Air Berlin efectuaron el 54,2% de las llegadas internacionales de este tipo de compañías. Un mes más las dos primeras incrementaron su actividad.

MERCADOS EMISORES

Este mes el Reino Unido, Alemania e Italia emitieron aproximadamente siete de cada diez pasajeros de CBC.

El Reino Unido incrementó la cifra de pasajeros de CBC un 7,9%. Este crecimiento se reflejó en las principales comunidades autónomas de destino, los dos archipiélagos, Andalucía y Comunidad Valenciana, especialmente en Canarias, que recibió un 20,8% más de llegadas de CBC desde este país.

Alemania fue origen de un 2,4% más de pasajeros de CBC que hace un año. El crecimiento de las llegadas en sus dos principales destinos, Baleares y Canarias, compensó las caídas registradas en el resto de comunidades autónomas.

Italia, tercer país en el ranking de pasajeros internacionales de CBC, mejoró la cifra de agosto de 2010 un 13,1%. Prácticamente todas las comunidades de destino

Llegadas de pasajeros internacionales, por comunidad autónoma de destino

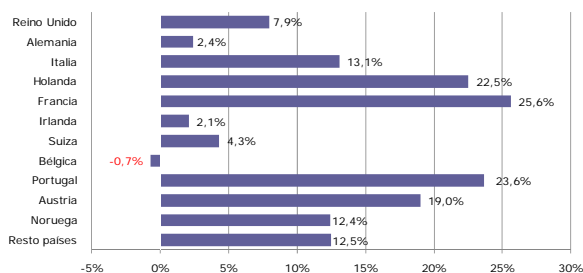
Agosto 2011



Fuente: Elaboración propia a partir de los registros administrativos de Aena

Variación interanual de los pasajeros en compañías aéreas de bajo coste, por país de origen

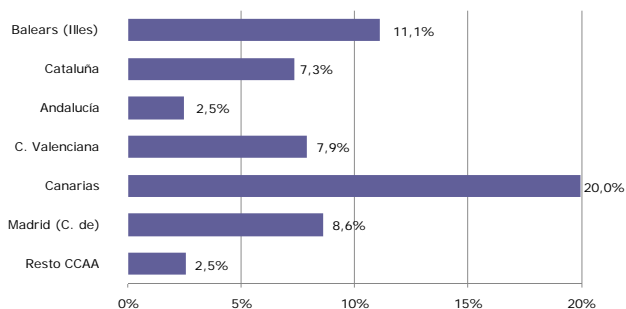
Agosto 2011



Fuente: Elaboración propia a partir de los registros administrativos de Aena

Variación interanual de los pasajeros en compañías aéreas de bajo coste, por comunidad autónoma de destino

Agosto 2011



Fuente: Elaboración propia a partir de los registros administrativos de Aena

de los vuelos de CBC procedentes de Italia experimentaron crecimientos interanuales.

La actividad aérea de las CBC, desde todos los mercados de origen, fue más favorable que en agosto de 2010. Cabe destacar los crecimientos de pasajeros desde Holanda (22,5%) y Francia (25,6%).

COMUNIDADES AUTÓNOMAS DE DESTINO

Este mes Baleares fue el destino preferido por los pasajeros internacionales de CBC, con tres de cada diez llegadas, le siguieron Cataluña, con el 18,7%, Andalucía y la Comunidad Valenciana, ambas con aproximadamente un 13% y Canarias, destino del 12% de los pasajeros internacionales de CBC.

Todas estas comunidades autónomas recibieron más llegadas de CBC que hace un año y en general, en términos de evolución, la actividad de estas compañías en todos los destinos españoles fue favorable.

(*) En la nota se considera a los pasajeros de vuelos internacionales, tanto a los no residentes como a los residentes en España. Por lo tanto, los términos pasajero internacional y turista internacional no son en este caso equivalentes.

ENTRADA DE PASAJEROS EN COMPAÑÍAS AÉREAS DE BAJO COSTE Agosto 2011

Entrada de pasajeros según tipo de COMPAÑÍA AÉREA	mensual			acumulado		
	total pasajeros	% verticales	variación interanual	total pasajeros	% verticales	variación interanual
TOTAL	7.360.683	100,0%	7,9%	43.823.252	100,0%	11,7%
Bajo coste	4.324.596	58,8%	9,1%	25.106.420	57,3%	14,4%
Tradicional	3.036.087	41,2%	6,3%	18.716.832	42,7%	8,3%

SEGÚN MERCADO DE ORIGEN

Reino Unido	1.702.453	39,4%	7,9%	9.152.504	36,5%	10,0%
Alemania	824.447	19,1%	2,4%	4.988.313	19,9%	6,9%
Italia	477.305	11,0%	13,1%	2.696.985	10,7%	19,9%
Holanda	221.104	5,1%	22,5%	1.311.113	5,2%	27,8%
Francia	218.869	5,1%	25,6%	1.380.646	5,5%	30,6%
Irlanda	154.349	3,6%	2,1%	931.839	3,7%	7,5%
Suiza	111.525	2,6%	4,3%	682.556	2,7%	17,1%
Bélgica	84.596	2,0%	-0,7%	614.603	2,4%	16,3%
Portugal	73.572	1,7%	23,6%	494.714	2,0%	27,8%
Austria	60.965	1,4%	19,0%	334.883	1,3%	32,9%
Noruega	51.662	1,2%	12,4%	417.230	1,7%	25,9%
Resto países	343.749	7,9%	12,5%	2.101.034	8,4%	24,8%

SEGÚN COMUNIDAD AUTÓNOMA DE DESTINO

Balears (Illes)	1.303.196	30,1%	11,1%	5.741.225	22,9%	11,3%
Cataluña	807.118	18,7%	7,3%	4.937.322	19,7%	14,3%
Andalucía	593.048	13,7%	2,5%	3.522.436	14,0%	10,9%
C. Valenciana	564.535	13,1%	7,9%	3.327.389	13,3%	11,5%
Islas Canarias	519.921	12,0%	20,0%	4.055.005	16,2%	27,5%
Madrid (C. de)	346.157	8,0%	8,6%	2.499.716	10,0%	15,2%
Resto de CCAA	190.621	4,4%	2,5%	1.023.327	4,1%	6,1%

SEGÚN AEROPUERTO DE DESTINO

Palma de Mallorca	945.720	21,9%	13,8%	4.471.256	17,8%	11,7%
Barcelona	569.907	13,2%	36,1%	3.563.185	14,2%	42,1%
Málaga	477.010	11,0%	1,2%	2.812.048	11,2%	9,3%
Alicante	432.468	10,0%	8,3%	2.516.257	10,0%	8,9%
Madrid-Barajas	346.157	8,0%	8,6%	2.499.716	10,0%	15,2%
Ibiza	266.895	6,2%	4,3%	945.633	3,8%	10,5%
Tenerife Sur	192.434	4,4%	31,9%	1.498.781	6,0%	29,4%
Girona-Costa Brava	157.746	3,6%	-35,9%	998.666	4,0%	-30,2%
Valencia	132.067	3,1%	6,5%	811.132	3,2%	20,2%
Gran Canaria	125.024	2,9%	17,2%	1.033.915	4,1%	28,4%
Resto aeropuertos	679.168	15,7%	4,8%	3.955.831	15,8%	14,2%

Fuente: Aena. Elaboración propia a partir de los registros administrativos de Aena

ENTRADA DE PASAJEROS EN COMPAÑÍAS AÉREAS TRADICIONALES Agosto 2011

Entrada de pasajeros según tipo de COMPAÑÍA AÉREA	mensual			acumulado		
	total pasajeros	% verticales	variación interanual	total pasajeros	% verticales	variación interanual
TOTAL	7.360.683	100,0%	7,9%	43.823.252	100,0%	11,7%
Bajo coste	4.324.596	58,8%	9,1%	25.106.420	57,3%	14,4%
Tradicionales	3.036.087	41,2%	6,3%	18.716.832	42,7%	8,3%

SEGÚN MERCADO DE ORIGEN

Alemania	424.414	14,0%	2,2%	2.583.181	13,8%	2,3%
Reino Unido	317.661	10,5%	7,8%	1.863.240	10,0%	11,2%
Italia	304.732	10,0%	5,0%	1.449.278	7,7%	5,3%
Francia	250.522	8,3%	7,6%	1.791.815	9,6%	12,6%
Bélgica	132.527	4,4%	12,8%	831.725	4,4%	12,3%
Suiza	128.534	4,2%	27,5%	836.842	4,5%	23,7%
Rusia Fed.	128.220	4,2%	43,3%	566.626	3,0%	44,0%
Portugal	102.203	3,4%	-0,2%	610.093	3,3%	0,9%
Holanda	87.399	2,9%	14,7%	608.136	3,2%	13,3%
Dinamarca	60.560	2,0%	0,0%	469.390	2,5%	-3,6%
Suecia	48.225	1,6%	7,6%	476.816	2,5%	16,1%
Resto países	1.051.090	34,6%	1,8%	6.629.690	35,4%	5,9%

SEGÚN COMUNIDAD AUTÓNOMA DE DESTINO

Madrid (C. de)	1.244.490	41,0%	2,0%	8.378.539	44,8%	3,1%
Cataluña	657.618	21,7%	11,9%	3.847.931	20,6%	14,3%
Balears (Illes)	546.935	18,0%	5,3%	2.044.245	10,9%	9,7%
Islas Canarias	301.261	9,9%	12,4%	2.712.833	14,5%	15,7%
Andalucía	142.149	4,7%	12,2%	861.508	4,6%	8,7%
C. Valenciana	81.059	2,7%	12,9%	487.341	2,6%	15,7%
Resto de CCAA	62.575	2,1%	-1,6%	384.435	2,1%	6,6%

SEGÚN AEROPUERTO DE DESTINO

Madrid-Barajas	1.244.289	41,0%	2,0%	8.373.810	44,7%	3,1%
Barcelona	626.257	20,6%	11,8%	3.720.461	19,9%	14,3%
Palma de Mallorca	407.479	13,4%	4,5%	1.590.785	8,5%	8,5%
Málaga	123.072	4,1%	11,9%	748.336	4,0%	9,4%
Tenerife Sur	99.044	3,3%	10,2%	927.354	5,0%	18,8%
Ibiza	95.127	3,1%	9,7%	304.695	1,6%	15,8%
Gran Canaria	80.000	2,6%	14,1%	843.181	4,5%	8,8%
Fuerteventura	77.989	2,6%	23,5%	548.535	2,9%	29,1%
Valencia	47.967	1,6%	22,2%	244.897	1,3%	20,3%
Bilbao	47.026	1,5%	6,0%	272.590	1,5%	10,5%
Resto aeropuertos	187.837	6,2%	2,4%	1.142.188	6,1%	8,3%

Fuente: Aena. Elaboración propia a partir de los registros administrativos de Aena

ENTRADA DE PASAJEROS POR VÍA AÉREA Agosto 2011

Entrada de pasajeros según tipo de COMPAÑÍA AÉREA	mensual			acumulado		
	total pasajeros	% verticales	variación interanual	total pasajeros	% verticales	variación interanual
TOTAL	7.360.683	100,0%	7,9%	43.823.252	100,0%	11,7%
Bajo coste	4.324.596	58,8%	9,1%	25.106.420	57,3%	14,4%
Tradicional	3.036.087	41,2%	6,3%	18.716.832	42,7%	8,3%

SEGÚN MERCADO DE ORIGEN

Reino Unido	2.020.114	27,4%	7,9%	11.015.744	25,1%	10,2%
Alemania	1.248.861	17,0%	2,3%	7.571.494	17,3%	5,3%
Italia	782.037	10,6%	9,8%	4.146.263	9,5%	14,4%
Francia	469.391	6,4%	15,3%	3.172.461	7,2%	19,8%
Holanda	308.503	4,2%	20,2%	1.919.249	4,4%	22,8%
Suiza	240.059	3,3%	15,5%	1.519.398	3,5%	20,6%
Bélgica	217.123	2,9%	7,1%	1.446.328	3,3%	14,0%
Portugal	175.775	2,4%	8,6%	1.104.807	2,5%	11,4%
Irlanda	172.812	2,3%	0,4%	1.037.829	2,4%	6,4%
Rusia Fed.	135.649	1,8%	44,5%	595.564	1,4%	46,7%
Dinamarca	99.408	1,4%	-1,9%	761.208	1,7%	0,3%
Resto países	1.490.951	20,3%	5,5%	9.532.907	21,8%	11,6%

SEGÚN COMUNIDAD AUTÓNOMA DE DESTINO

Balears (Illes)	1.850.131	25,1%	9,3%	7.785.470	17,8%	10,9%
Madrid (C. de)	1.590.647	21,6%	3,3%	10.878.255	24,8%	5,6%
Cataluña	1.464.736	19,9%	9,3%	8.785.253	20,0%	14,3%
Islas Canarias	821.182	11,2%	17,1%	6.767.838	15,4%	22,5%
Andalucía	735.197	10,0%	4,2%	4.383.944	10,0%	10,5%
C. Valenciana	645.594	8,8%	8,5%	3.814.730	8,7%	12,0%
Resto de CCAA	253.196	3,4%	1,5%	1.407.762	3,2%	6,2%

SEGÚN AEROPUERTO DE DESTINO

Madrid-Barajas	1.590.446	21,6%	3,4%	10.873.526	24,8%	5,6%
Palma de Mallorca	1.353.199	18,4%	10,8%	6.062.041	13,8%	10,9%
Barcelona	1.196.164	16,3%	22,2%	7.283.646	16,6%	26,4%
Málaga	600.082	8,2%	3,3%	3.560.384	8,1%	9,3%
Alicante	465.560	6,3%	7,8%	2.758.701	6,3%	9,1%
Ibiza	362.022	4,9%	5,7%	1.250.328	2,9%	11,8%
Tenerife Sur	291.478	4,0%	23,6%	2.426.135	5,5%	25,2%
Gran Canaria	205.024	2,8%	16,0%	1.877.096	4,3%	18,8%
Valencia	180.034	2,4%	10,2%	1.056.029	2,4%	20,2%
Girona-Costa Brava	170.895	2,3%	-33,7%	1.041.973	2,4%	-29,3%
Resto aeropuertos	945.779	12,8%	5,7%	5.633.393	12,9%	14,2%

Fuente: Aena. Elaboración propia a partir de los registros administrativos de Aena