

Datos provisionales. Los datos adquieren carácter definitivo transcurridos 12 meses desde su fecha de publicación.

Más información: IET [www.iet.tourspain.es](http://www.iet.tourspain.es)

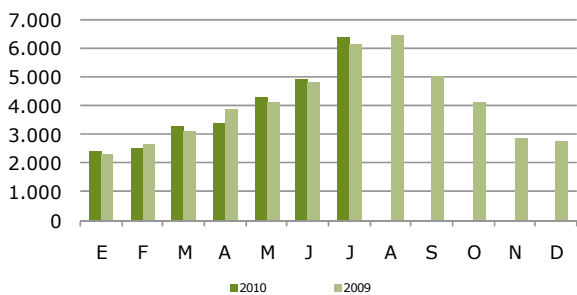
Toda persona que utilice estos datos deberá citar, en cualquier publicación que haga uso de ellos, al IET como fuente del dato y la operación estadística de la que proceden los datos.



# Julio 2010

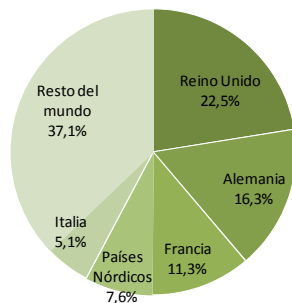
## NOTA DE COYUNTURA

### Gasto total de los turistas no residentes, según meses (millones de €)



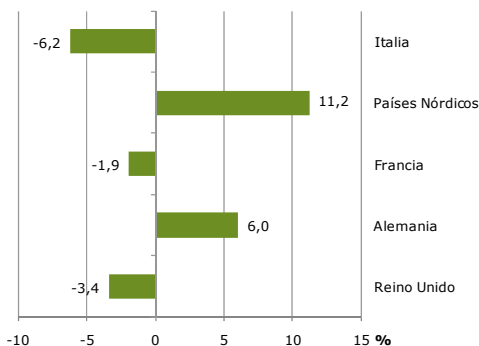
Fuente: IET. Encuesta de Gasto Turístico (Egatur)

### Distribución porcentual del gasto total por país de residencia Julio 2010



Fuente: IET. Encuesta de Gasto Turístico (Egatur)

### % Variación interanual del gasto total de los turistas no residentes Julio 2010



Fuente: IET. Encuesta de Gasto Turístico (Egatur)

# egatur encuesta de gasto turístico

Los turistas internacionales realizaron en julio un gasto total de 6.334 millones de euros, un 3,7% más que en el mismo mes de 2009. El gasto medio por persona descendió levemente mientras el gasto medio diario creció un 0,9%, hasta alcanzar los 911€ y los 90€, respectivamente. La estancia media retrocedió este mes un 1,5%.

Por mercados emisores principales, destacaron Alemania y los países nórdicos, con crecimientos del 6% y del 11,2%, en cada caso. Por comunidades autónomas, ha sido reseñable la importante subida registrada por Cataluña y Baleares. Andalucía también recibió un mayor volumen de gasto que en julio de 2009.

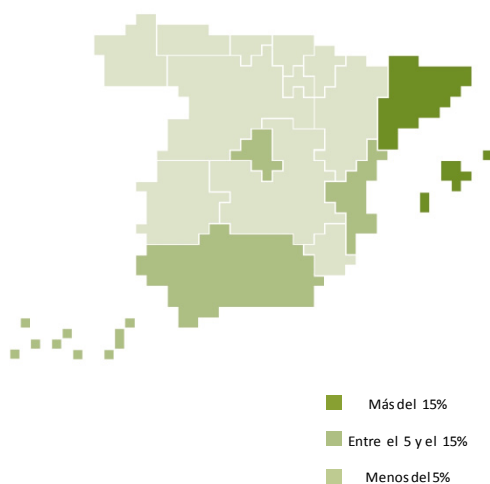
En los siete primeros meses del año 2010, el gasto de los turistas internacionales ha ascendido a 27.106 millones de euros, cifra que resultó un 0,9% superior a la registrada durante el mismo periodo de 2009. Tanto el gasto medio por persona (906€), como el gasto medio diario (96€), arrojaron sendas subidas.

## MERCADOS EMISORES

El gasto total efectuado, tanto por los turistas británicos como por los alemanes, experimentó este mes una mejora en relación a meses anteriores. En el caso británico, se registró un descenso interanual del 3,4%, el más bajo de los últimos meses, mientras Alemania apreció un crecimiento del 6%, que le llevó a ser el mercado principal que más aportó al aumento general del mes. En ambos casos, ha sido el gasto recibido por Baleares el que más se ha beneficiado por este resultado.

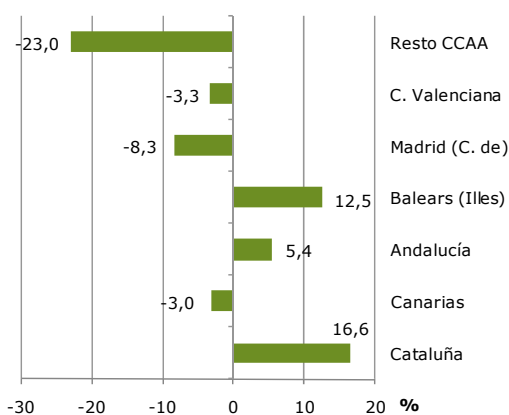
Francia retrocedió este mes un 1,9%, hecho que se ha dejado notar especialmente en la Comunidad de Madrid, dado que Cataluña, su principal destino, experimentó una subida. Italia también ostentó cifras negativas, sobre todo en Cataluña.

### Distribución porcentual del gasto total por CCAA de destino principal Julio 2010



Fuente: IET. Encuesta de Gasto Turístico (Egatur)

### % Variación interanual del gasto total de los turistas no residentes Julio 2010



Fuente: IET. Encuesta de Gasto Turístico (Egatur)

Por el contrario, los países nórdicos exhibieron un avance del 11,2%, con subidas en todas las comunidades de mayor tradición turística excepto en Canarias.

Entre los demás mercados emisores, cabe señalar el buen comportamiento llevado a cabo por algunos mercados europeos, como los Países Bajos, y por los mercados lejanos.

### CC. AA. DE DESTINO PRINCIPAL

Baleares y Cataluña concentraron este mes la mayor parte de la subida registrada por el gasto de los turistas, con crecimientos respectivos del 12,5% y del 16,6%. En ambos casos han sido sus tradicionales mercados emisores los que más han favorecido este resultado.

Andalucía también recibió un mayor volumen de gasto que en julio de 2009, dado el crecimiento experimentado por el gasto de los turistas nórdicos en esta comunidad.

Las demás comunidades principales, Canarias, la Comunidad Valenciana y la Comunidad de Madrid, presentaron retrocesos en el volumen de gasto recibido, si bien el más acusado ha sido el correspondiente a la Comunidad de Madrid, que experimentó una caída del 8,3% respecto al mismo mes del año anterior. Francia ha sido el mercado que más ha contribuido a este resultado y ello es debido, en cierta medida, a la huelga de controladores aéreos del país vecino que tuvo lugar durante ese mes.

### TIPO DE ALOJAMIENTO Y FORMA DE ORGANIZACIÓN

El gasto de los turistas que se alojaron en hoteles creció un 10,8% respecto al mismo mes de 2009, si bien el correspondiente a los turistas que optaron por otros tipos de alojamiento retrocedió un 6,2%, especialmente el de los turistas que acudieron a vivienda propia.

Por su parte, el gasto realizado por los turistas que contrataron paquete turístico creció un 13,1%, mientras el de aquellos que no recurrieron a esta forma de viaje permaneció prácticamente invariable.

## Gasto de los turistas internacionales

Julio 2010

Julio 2010							
gasto total			gasto medio en €				
Mill. €	Var interanual	% vertical	por turista	Var interanual	diario	Var interanual	
<b>SEGÚN PAÍS DE RESIDENCIA</b>							
<b>Total</b>	6.334	3,7	100,0	911	-0,7	90	0,9
Reino Unido	1423	-3,4	22,5	867	-4,3	94	2,7
Alemania	1034	6,0	16,3	968	4,0	94	4,7
Francia	718	-1,9	11,3	562	-1,6	62	-3,8
Países Nórdicos	484	11,2	7,6	105	-4,6	107	10,7
Italia	323	-6,2	5,1	845	-10,8	88	-7,6
Resto del mundo	2.352	9,6	37,1	1095	0,3	96	-1,5
<b>SEGÚN DESTINO PRINCIPAL</b>							
<b>Total</b>	6.334	3,7	100,0	911	-0,7	90	0,9
Baleares (Illes)	1779	12,5	28,1	1045	3,0	119	8,9
Cataluña	1408	16,6	22,2	765	3,8	77	0,0
Andalucía	900	5,4	14,2	967	2,9	81	5,8
Canarias	691	-3,0	10,9	992	-8,4	94	-10,5
C. Valenciana	608	-3,3	9,6	855	-3,7	65	-8,7
Madrid (C. de)	530	-8,3	8,4	1145	-1,8	129	-0,2
Resto CCAA	418	-23,0	6,6	683	-12,8	80	3,9
<b>SEGÚN TIPO DE ALOJAMIENTO PRINCIPAL</b>							
<b>Total</b>	6.334	3,7	100,0	911	-0,7	90	0,9
Hoteler	3.948	10,8	62,3	950	2,3	129	1,9
No hotelero	2.386	-6,2	37,7	852	-5,4	60	-4,9
<b>SEGÚN FORMA DE ORGANIZACIÓN</b>							
<b>Total</b>	6.334	3,7	100,0	911	-0,7	90	0,9
Sin paquete tur.	4.270	-0,3	67,4	852	-4,3	79	-2,2
Paquete turístico	2.064	13,1	32,6	1060	7,6	124	7,0

## Gasto de los turistas internacionales

Acumulado 2010

Acumulado Enero-julio 2010							
gasto total			gasto medio en €				
Mill. €	Var interanual	% vertical	por turista	Var interanual	diario	Var interanual	
<b>SEGÚN PAÍS DE RESIDENCIA</b>							
<b>Total</b>	27.106	0,9	100,0	906	1,4	96	3,5
Reino Unido	5.637	-8,8	20,8	802	0,5	85	4,0
Alemania	4.884	-4,2	18,0	957	-0,7	92	3,1
Francia	2.670	0,1	9,9	569	-1,5	76	-4,6
Países Nórdicos	2.362	5,8	8,7	1159	4,1	111	1,3
Italia	1.465	13	5,4	788	-6,4	97	-3,0
Resto del mundo	10.088	9,2	37,2	1095	3,2	111	5,6
<b>SEGÚN DESTINO PRINCIPAL</b>							
<b>Total</b>	27.106	0,9	100,0	906	1,4	96	3,5
Cataluña	5.881	9,9	21,7	770	7,6	97	4,5
Canarias	4.978	-2,3	18,4	1028	-5,4	96	-5,4
Baleares (Illes)	4.767	-4,3	17,6	924	-2,0	109	3,5
Andalucía	4.506	10,4	16,6	1053	8,7	89	14,0
Madrid (C. de)	2.679	-4,9	9,9	1049	2,2	147	10,2
C. Valenciana	2.333	1,1	8,6	810	3,0	65	-0,5
Resto CCAA	1.962	-11,8	7,2	760	-6,7	95	5,9
<b>SEGÚN TIPO DE ALOJAMIENTO PRINCIPAL</b>							
<b>Total</b>	27.106	0,9	100,0	906	1,4	96	3,5
Hotelero	17.480	3,2	64,5	919	1,5	134	2,6
No hotelero	9.626	-3,0	35,5	881	1,2	64	2,1
<b>SEGÚN FORMA DE ORGANIZACIÓN</b>							
<b>Total</b>	27.106	0,9	100,0	906	1,4	96	3,5
Sin paquete tur.	18.481	-0,8	68,2	850	0,1	87	1,6
Paquete turístico	8.625	4,7	31,8	1052	4,1	124	7,9