

Datos provisionales. Los datos adquieren carácter definitivo transcurridos 12 meses desde su fecha de publicación.

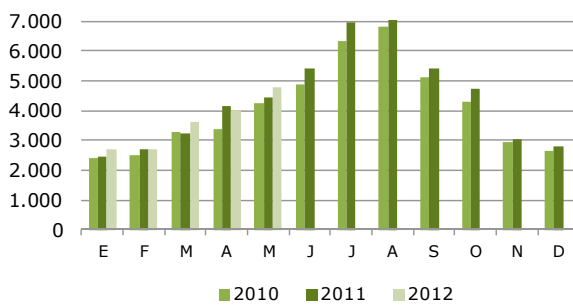
Más información: IET www.iet.tourspain.es

Toda persona que utilice estos datos deberá citar, en cualquier publicación que haga uso de ellos, al IET como fuente del dato y la operación estadística de la que proceden los datos.

mayo 2012

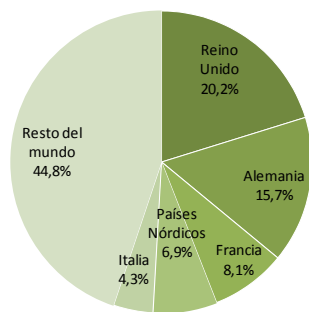
NOTA DE COYUNTURA

Gasto total de los turistas no residentes, según meses (millones de €)



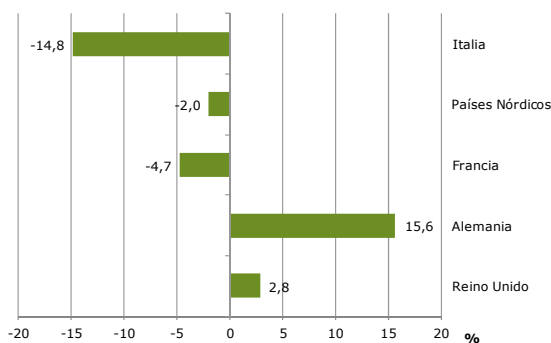
Fuente: IET. Encuesta de Gasto Turístico (Egatur)

Distribución porcentual del gasto total por país de residencia mayo 2012



Fuente: IET. Encuesta de Gasto Turístico (Egatur)

% Variación interanual del gasto total de los turistas no residentes por país de residencia mayo 2012



Fuente: IET. Encuesta de Gasto Turístico (Egatur)

egatur encuesta de gasto turístico

Los turistas que visitaron España en **mayo** realizaron un gasto total de 4.804 millones de euros, un 7,5% más que en el mismo mes de 2011. Este aumento es consecuencia tanto del incremento en la llegada de turistas (5,8%) como de su gasto medio en el viaje (2%). Además el descenso de la estancia media (-2,1%) repercutió en el aumento del gasto medio diario (4%).

Alemania ha sido el mercado que más ha contribuido a la subida del mes y la Comunidad de Madrid y Cataluña las comunidades que más se han beneficiado de este positivo resultado.

En el **periodo enero-mayo** los no residentes acumulan un gasto total de 17.811 millones de euros, un 4,6% más que el año anterior. Los gastos medios, por persona y diario, también se han incrementado, especialmente el último (11,1%).

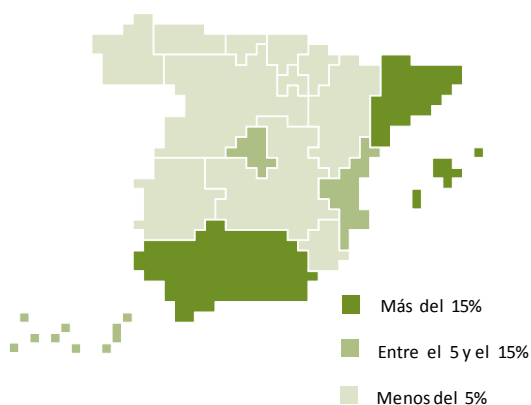
MERCADOS EMISORES

Reino Unido, primer mercado emisor de gasto del mes, registra un crecimiento del 2,8%, cifra superior al incremento de las llegadas. Este resultado se deja notar especialmente en Cataluña y la Comunidad Valenciana. Canarias, uno de sus principales destinos, también recibe una parte importante de este mayor gasto. Los indicadores de gasto medio por persona y día evolucionan positivamente.

Alemania, impulsado por el notable aumento en el número de llegadas, fue en mayo el mercado donde más creció el gasto total (15,6%), rompiendo con dos meses consecutivos de caídas. Baleares, su principal destino, concentra el grueso de esta subida. Tanto el gasto medio por persona como el gasto medio diario retroceden en este mercado, este último por primera vez en lo que va de año, a pesar del leve descenso sufrido por la estancia media.

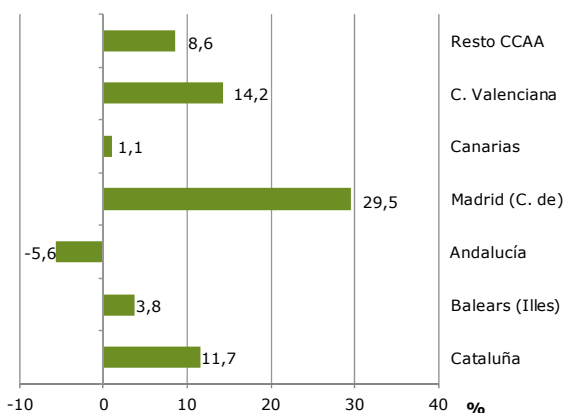
Francia continúa en la línea de los descensos que acompañan a su gasto total desde comienzos de año, protagonizando en mayo una caída cercana al -5%, a pesar del incremento registrado por sus llegadas. Su gasto medio diario retrocede un -5,1%, pese al crecimiento acontecido

Distribución porcentual del gasto total por CCAA de destino principal mayo 2012



Fuente: IET. Encuesta de Gasto Turístico (Egatur)

% Variación interanual del gasto total de los turistas no residentes mayo 2012



Fuente: IET. Encuesta de Gasto Turístico (Egatur)

en la estancia media. La Comunidad de Madrid es el destino donde más repercute este menor nivel de gasto.

Italia y los países nórdicos reducen este mes su volumen de gasto total, a pesar de la mayor afluencia de turistas. Los indicadores de gasto medio, por persona y día de ambos, registran descensos respecto a mayo de 2011.

Entre los demás mercados emisores destaca América Latina, que presenta un importante avance este mes, en la línea de lo acontecido en lo que llevamos de año.

CCAA DE DESTINO PRINCIPAL

Cataluña concentra este mes gran parte del mayor gasto realizado por los no residentes en España, dado el incremento registrado por el mercado británico y los mercados lejanos, principalmente. Esta comunidad mantiene la línea de subidas del gasto total de los meses de atrás, si bien, su gasto medio por persona y diario retroceden por segundo y primer mes en lo que va de año, respectivamente.

Baleares se convierte en mayo en la segunda comunidad por volumen de gasto realizado, experimentando un crecimiento del 3,8%, que ha sido posible gracias al mayor gasto de los turistas alemanes. Los indicadores de gasto medio por persona y día mostraron subidas.

Andalucía recibe un menor volumen de gasto que hace un año (-5,6%), en consonancia con la evolución seguida en el primer cuatrimestre. Su principal mercado, Reino Unido, y los países nórdicos motivan la mayor parte de esta caída. El gasto medio diario crece un 1%.

En la **C. de Madrid** se refuerza el crecimiento del gasto total (29,5%), reflejo de la importante subida acontecida en la llegada de turistas. El mayor volumen de gasto de los mercados lejanos impulsa este resultado en gran medida. Los gastos medios, por persona y día, evolucionan de manera favorable en este destino.

Canarias vuelve a la senda del crecimiento que la acompaña desde principios de año, tras la caída de abril. Su gasto total crece a una tasa ligeramente superior a las llegadas, y su gasto medio diario sube. El mayor gasto realizado por los británicos influye notablemente en este resultado.

El gasto recibido por la **C. Valenciana** sube un 14,2%, dado el avance de los mercados británico y nórdico. Los indicadores de gasto medio evolucionan positivamente.

TIPO DE ALOJAMIENTO, FORMA DE ORGANIZACIÓN Y MOTIVO DEL VIAJE

Los turistas que se **alojan** en hoteles aumentaron su gasto un 7,2%, frente al crecimiento del 8,2% de aquellos que optaron por otros alojamientos. El gasto medio diario se incrementa en ambos casos. El volumen de gasto asociado a los turistas que contratan **paquete turístico** crece a menor escala que el correspondiente a los turistas que no recurren a estos servicios (125 millones más frente a 212).

Gasto de los turistas internacionales

Mayo 2012

Mayo 2012							
gasto total			gasto medio en €				
Mill. €	Var inter-anual	% vertical	por turista	Var inter-anual	diario	Var inter-anual	
SEGÚN PAÍS DE RESIDENCIA							
Total	4.804	7,5	100,0	886	1,6	114	3,8
Reino Unido	972	2,8	20,2	676	1,6	91	7,7
Alemania	756	15,6	15,7	851	-1,7	98	-0,7
Francia	389	-4,7	8,1	506	-10,5	88	-5,1
Países Nórdicos	330	-2,0	6,9	1.098	-12,1	120	-5,9
Italia	204	-14,8	4,3	650	-17,7	99	-15,7
Resto del mundo	2.154	14,3	44,8	1.258	10,2	150	8,6
SEGÚN DESTINO PRINCIPAL							
Total	4.804	7,5	100,0	886	1,6	114	3,8
Cataluña	1.176	11,7	24,5	824	-1,9	134	-1,5
Balears (Illes)	921	3,8	19,2	754	0,7	104	2,6
Andalucía	748	-5,6	15,6	1.017	-2,3	105	1,0
Madrid (C. de)	601	29,5	12,5	1.259	5,3	204	10,2
Canarias	584	1,1	12,2	920	0,4	101	6,3
C. Valenciana	436	14,2	9,1	873	10,5	81	1,7
Resto CCAA	340	8,6	7,1	795	7,3	105	5,5
SEGÚN TIPO DE ALOJAMIENTO PRINCIPAL							
Total	4.804	7,5	100,0	886	1,6	114	3,8
Hotelero	3.367	7,2	70,1	871	-0,4	142	1,4
No hotelero	1.437	8,2	29,9	925	6,7	79	7,3
SEGÚN FORMA DE ORGANIZACIÓN							
Total	4.804	7,5	100,0	886	1,6	114	3,8
Sin paquete tur.	3.139	7,2	65,3	833	0,9	105	3,3
Paquete turístico	1.665	8,1	34,7	1.009	3,1	136	5,0

Gasto de los turistas internacionales

Acumulado 2012

Enero- mayo 2012							
gasto total			gasto medio en €				
Mill. €	Var inter-anual	% vertical	por turista	Var inter-anual	diario	Var inter-anual	
SEGÚN PAÍS DE RESIDENCIA							
Total	17.811	4,6	100,0	932	2,1	110	11,1
Alemania	2.968	4,2	16,7	947	-1,8	95	8,6
Reino Unido	3.166	-2,1	17,8	735	0,2	89	7,0
Países Nórdicos	1.959	3,2	11,0	1.213	2,3	124	9,8
Francia	1.510	-5,2	8,5	534	-8,8	86	0,8
Italia	864	-7,7	4,9	703	-9,5	104	9,9
Resto del mundo	7.343	12,6	41,2	1.227	8,2	137	16,3
SEGÚN DESTINO PRINCIPAL							
Total	17.811	4,6	100,0	932	2,1	110	11,1
Canarias	4.402	1,3	24,7	1.026	1,9	107	11,6
Cataluña	3.943	14,2	22,1	818	1,2	130	10,9
Andalucía	2.699	-7,7	15,2	1.053	-1,4	96	10,2
Madrid (C. de)	2.027	17,4	11,4	1.106	4,1	163	1,9
Balears (Illes)	1.890	1,3	10,6	816	1,1	103	0,7
C. Valenciana	1.450	0,1	8,1	884	7,2	79	14,4
Resto CCAA	1.400	10,4	7,9	855	9,6	106	14,2
SEGÚN TIPO DE ALOJAMIENTO PRINCIPAL							
Total	17.811	4,6	100,0	932	2,1	110	11,1
Hotelero	11.596	4,9	65,1	897	-0,4	141	2,6
No hotelero	6.216	4,0	34,9	1.006	7,2	78	19,4
SEGÚN FORMA DE ORGANIZACIÓN							
Total	17.811	4,6	100,0	932	2,1	110	11,1
Sin paquete tur.	11.971	2,9	67,2	884	1,6	101	12,0
Paquete turístico	5.840	8,2	32,8	1.051	2,6	133	7,2