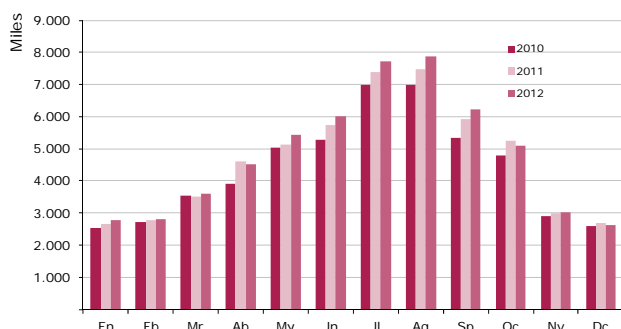


# diciembre<sub>2012</sub>

NOTA DE COYUNTURA

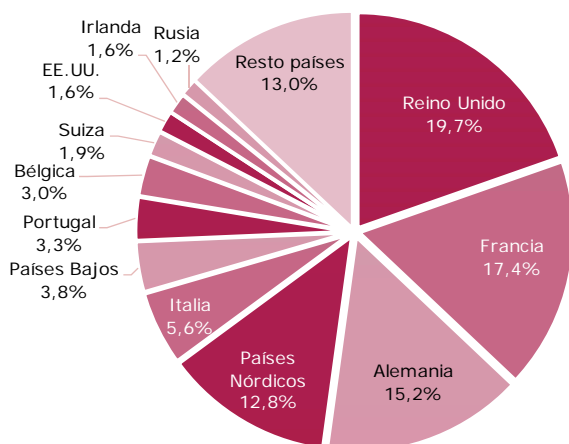
## Llegadas de turistas internacionales, por meses 2010, 2011 y 2012



Fuente: IET. Movimientos turísticos en fronteras (Frontur).

## Porcentaje de turistas internacionales, según país de residencia Diciembre 2012

Diciembre 2012



Fuente: IET. Movimientos turísticos en fronteras (Frontur).

# frontur

## movimientos turísticos en fronteras

El año 2012 cierra con un incremento en el número de turistas del 2,7%, lo que ha supuesto alcanzar los 57,7 millones de llegadas. Francia, Alemania y Rusia han sido los mercados que más han impulsado esta subida, siendo Cataluña el destino que más se ha incrementado. Los dos ejercicios récord anteriores fueron en 2007 con 58,7 millones de llegadas y 2006 con 58 millones.

España recibe en diciembre 2,6 millones de turistas internacionales, un -1,3% inferior al mismo mes del año anterior, tras la estabilidad mostrada en noviembre. Se traduce en 35.000 llegadas menos.

Entre los mercados principales, destacan los descensos registrados por Reino Unido e Italia. En el lado opuesto se sitúan Francia y los países nórdicos, ambos con crecimientos de dos dígitos. Por comunidades autónomas, Madrid y Andalucía concentran la caída del mes, especialmente la primera de ellas.

### MERCADOS EMISORES

Reino Unido ha sido en diciembre el mercado que más ha contribuido a la caída del mes, a pesar del positivo resultado experimentado en noviembre. En Andalucía y, a menor escala, en Canarias han sido las comunidades donde más ha disminuido el flujo de turistas británicos recibido.

Francia continuó con la tendencia creciente mostrada a lo largo del año, protagonizando en diciembre una subida del 16,8%. Su tradicional destino, Cataluña, concentra esta mayor llegada de turistas franceses.

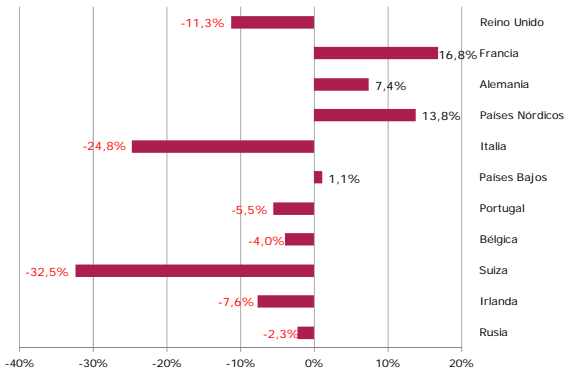
Alemania llevó a cabo un avance del 7,4%, rompiendo con dos meses sucesivos de caídas. Esta positiva evolución se dejó notar especialmente en Cataluña. Canarias, su principal destino en diciembre, protagoniza un leve descenso.

Italia experimenta este mes uno de los mayores retrocesos del periodo, siendo Cataluña, su primer destino, y en el que ha recaído la mitad de la contracción. Los países nórdicos muestran una subida del 13,8%, que se centraliza en Canarias.

Entre los demás mercados destaca este mes el conjunto "Resto de América" que ve incrementada su cifra de llegadas en un 12,6%.

### Tasa de variación de turistas internacionales, según país de residencia

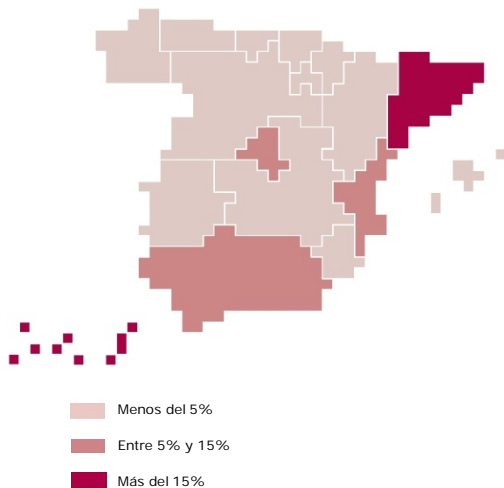
Diciembre 2012



Fuente: IET. Movimientos turísticos en fronteras (Frontur).

### Turistas según comunidad autónoma de destino principal (% sobre el total)

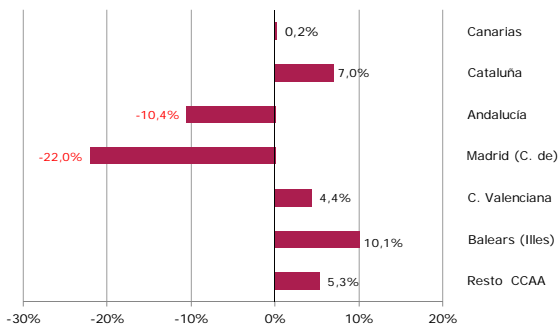
Diciembre 2012



Fuente: IET. Movimientos turísticos en fronteras (Frontur).

### Tasa de variación de turistas internacionales según comunidad autónoma de destino principal

Diciembre 2012



Fuente: IET. Movimientos turísticos en fronteras (Frontur).

## COMUNIDADES AUTÓNOMAS DE DESTINO PRINCIPAL

**Canarias** permaneció constante en diciembre, tras dos meses consecutivos de caídas. Sus principales mercados emisores llevaron a cabo evoluciones contrapuestas, mientras Reino Unido y Alemania se contrajeron, los países nórdicos mostraron un avance.

**Cataluña** se mantiene fiel a la evolución seguida a lo largo del año, protagonizando un avance del 7%, favorecido por el buen comportamiento llevado a cabo por Francia, su principal mercado emisor.

**Andalucía** retrocede un -10,4%, tras la subida protagonizada en noviembre. Este descenso se explica por la menor llegada de turistas británicos, mercado que representa el 26% de las llegadas recibidas en esta comunidad.

La **Comunidad de Madrid** cierra el mes con un descenso del -22%, tras el repunte llevado a cabo en noviembre. La menor afluencia de turistas franceses, asiáticos y estadounidenses condiciona este resultado no compensando el incremento registrado por las llegadas de latinoamericanos.

La **Comunidad Valenciana** crece un 4,4%, en la línea de las subidas registradas desde mayo, con la excepción de octubre. La positiva evolución del mercado francés en este destino ha impulsado la subida.

**Baleares** se salda este mes con un importante avance del 10,1%, que le permite volver a la senda del crecimiento que le ha acompañado prácticamente todo el año. El mayor flujo de turistas alemanes explica buena parte de este resultado.

El **resto de comunidades** en su conjunto experimentan en diciembre un avance del 5,3%.

## VÍAS DE ACCESO, ALOJAMIENTO Y FORMA DE ORGANIZACIÓN

Las entradas por **vía aérea** se contraen en diciembre un -4,1%, mientras la **carretera** protagoniza un importante avance del 15,9%, tras dos meses sucesivos de caídas.

Por **tipo de alojamiento**, mientras los hoteles reciben menos turistas que hace un año (-7,6%), el alojamiento no hotelero se incrementa un 11,4%, siendo la vivienda alquilada la categoría que más aporta al crecimiento.

Los turistas que recurrieron al **paquete turístico** crecieron un 1,2%, mientras los que optaron por otras formas de viaje cayeron un -2,1%. Desagregando por comunidades autónomas, se observa que, la C. Valenciana y Canarias fueron las que más nuevos turistas con paquete recibieron, mientras el descenso de aquellos que no contratan estos servicios se concentra en la C. Madrid.

## Llegadas de turistas internacionales

Diciembre 2012

|  | Mensual          |                        |                      | Acumulado         |                        |                      |
|--|------------------|------------------------|----------------------|-------------------|------------------------|----------------------|
|  | Total turistas   | Porcentajes verticales | Variación Interanual | Total turistas    | Porcentajes verticales | Variación interanual |
| <b>SEGÚN PAÍS DE RESIDENCIA</b>          |                  |                        |                      |                   |                        |                      |
| <b>TOTAL</b>                             | <b>2.638.306</b> | <b>100</b>             | <b>-1,3</b>          | <b>57.700.714</b> | <b>100</b>             | <b>2,7</b>           |
| Reino Unido                              | 518.550          | 19,7                   | -11,3                | 13.653.864        | 23,7                   | 0,3                  |
| Francia                                  | 458.265          | 17,4                   | 16,8                 | 8.969.009         | 15,5                   | 7,1                  |
| Alemania                                 | 399.829          | 15,2                   | 7,4                  | 9.335.870         | 16,2                   | 4,0                  |
| Países Nórdicos                          | 336.626          | 12,8                   | 13,8                 | 4.165.142         | 7,2                    | 6,9                  |
| Italia                                   | 147.101          | 5,6                    | -24,8                | 3.571.660         | 6,2                    | -5,1                 |
| Países Bajos                             | 100.664          | 3,8                    | 1,1                  | 2.548.656         | 4,4                    | -8,1                 |
| Portugal                                 | 86.290           | 3,3                    | -5,5                 | 1.861.092         | 3,2                    | -0,9                 |
| Bélgica                                  | 80.313           | 3,0                    | -4,0                 | 1.706.354         | 3,0                    | -2,9                 |
| Suiza                                    | 50.109           | 1,9                    | -32,5                | 1.448.941         | 2,5                    | 6,0                  |
| Irlanda                                  | 41.506           | 1,6                    | -7,6                 | 1.189.523         | 2,1                    | -7,4                 |
| Rusia                                    | 32.759           | 1,2                    | -2,3                 | 1.206.227         | 2,1                    | 39,8                 |
| Resto Europa                             | 114.536          | 4,3                    | -0,9                 | 2.781.683         | 4,8                    | -3,1                 |
| EE.UU.                                   | 43.054           | 1,6                    | -42,5                | 1.240.819         | 2,2                    | 9,1                  |
| Resto América                            | 94.542           | 3,6                    | 12,6                 | 1.890.053         | 3,3                    | 8,0                  |
| Resto mundo                              | 134.159          | 5,1                    | 2,7                  | 2.131.824         | 3,7                    | 14,0                 |
| <b>SEGÚN COMUNIDAD DE DESTINO</b>        |                  |                        |                      |                   |                        |                      |
| <b>TOTAL</b>                             | <b>2.638.306</b> | <b>100</b>             | <b>-1,3</b>          | <b>57.700.714</b> | <b>100</b>             | <b>2,7</b>           |
| Canarias                                 | 922.283          | 35,0                   | 0,2                  | 10.143.135        | 17,6                   | -0,7                 |
| Cataluña                                 | 622.285          | 23,6                   | 7,0                  | 14.447.814        | 25,0                   | 9,9                  |
| Andalucía                                | 281.675          | 10,7                   | -10,4                | 7.586.671         | 13,1                   | -2,3                 |
| Madrid (C. de)                           | 261.933          | 9,9                    | -22,0                | 4.494.488         | 7,8                    | 0,4                  |
| C. Valenciana                            | 225.005          | 8,5                    | 4,4                  | 5.346.719         | 9,3                    | 0,2                  |
| Baleares (Illes)                         | 71.631           | 2,7                    | 10,1                 | 10.442.838        | 18,1                   | 3,3                  |
| País Vasco                               | -                | -                      | -                    | 1.330.037         | 2,3                    | 5,7                  |
| Castilla y León                          | -                | -                      | -                    | 958.066           | 1,7                    | -1,1                 |
| Galicia                                  | -                | -                      | -                    | 900.214           | 1,6                    | 5,7                  |
| Murcia (Región de)                       | -                | -                      | -                    | 583.062           | 1,0                    | -7,7                 |
| Cantabria                                | -                | -                      | -                    | 302.813           | 0,5                    | -3,7                 |
| Aragón                                   | -                | -                      | -                    | 276.690           | 0,5                    | -7,0                 |
| Asturias (Pr. de)                        | -                | -                      | -                    | 231.737           | 0,4                    | -4,2                 |
| Extremadura                              | -                | -                      | -                    | 163.119           | 0,3                    | 7,4                  |
| Navarra (C. Foral de)                    | -                | -                      | -                    | 245.133           | 0,4                    | 13,2                 |
| Castilla - La Mancha                     | -                | -                      | -                    | 173.639           | 0,3                    | 14,4                 |
| Rioja (La)                               | -                | -                      | -                    | -                 | -                      | -                    |
| Resto CCAA                               | 253.495          | 9,6                    | 5,3                  | -                 | -                      | -                    |
| <b>SEGÚN VÍAS DE ACCESO</b>              |                  |                        |                      |                   |                        |                      |
| <b>TOTAL</b>                             | <b>2.638.306</b> | <b>100</b>             | <b>-1,3</b>          | <b>57.700.714</b> | <b>100</b>             | <b>2,7</b>           |
| Aeropuertos                              | 2.074.628        | 78,6                   | -4,1                 | 46.159.428        | 80,0                   | 3,5                  |
| Carreteras                               | 512.852          | 19,4                   | 15,9                 | 10.190.611        | 17,7                   | 1,8                  |
| Otros                                    | 50.827           | 1,9                    | -25,6                | 1.350.674         | 2,3                    | -13,2                |
| <b>SEGÚN TIPO DE ALOJAMIENTO</b>         |                  |                        |                      |                   |                        |                      |
| <b>TOTAL</b>                             | <b>2.638.306</b> | <b>100</b>             | <b>-1,3</b>          | <b>57.700.714</b> | <b>100</b>             | <b>2,7</b>           |
| Alojamiento hotelero                     | 1.619.092        | 61,4                   | -7,6                 | 37.477.639        | 65,0                   | 3,7                  |
| Alojamiento no hotelero                  | 1.019.213        | 38,6                   | 11,4                 | 20.206.667        | 35,0                   | 1,2                  |
| Vivienda Propia y de Familiares o amigos | 634.767          | 24,1                   | 2,5                  | 11.056.324        | 19,2                   | -2,5                 |
| Vivienda Alquilada                       | 246.488          | 9,3                    | 36,3                 | 5.783.874         | 10,0                   | 8,7                  |
| Otros Alojamientos                       | 137.958          | 5,2                    | 20,0                 | 3.366.469         | 5,8                    | 1,7                  |
| Sin especificar                          | 0                | 0,0                    | -                    | 16.405            | 0,0                    | -                    |
| <b>SEGÚN FORMA DE ORGANIZACIÓN</b>       |                  |                        |                      |                   |                        |                      |
| <b>TOTAL</b>                             | <b>2.638.306</b> | <b>100</b>             | <b>-1,3</b>          | <b>57.700.714</b> | <b>100</b>             | <b>2,7</b>           |
| Sin paquete                              | 1.810.498        | 68,6                   | -2,1                 | 39.794.923        | 69,0                   | 2,4                  |
| Con paquete                              | 827.808          | 31,4                   | 1,2                  | 17.889.384        | 31,0                   | 3,6                  |
| No procede                               | -                | -                      | -                    | 16.405            | 0,0                    | -                    |

(-) No disponible por insuficiente base muestral.