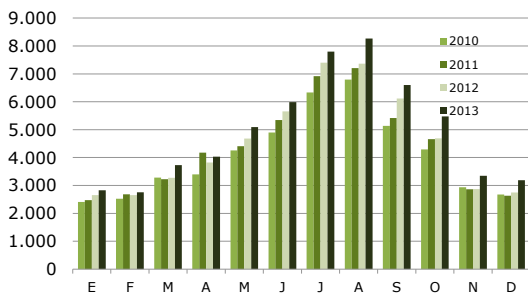


# diciembre 2013

## NOTA DE COYUNTURA

# egatur encuesta de gasto turístico

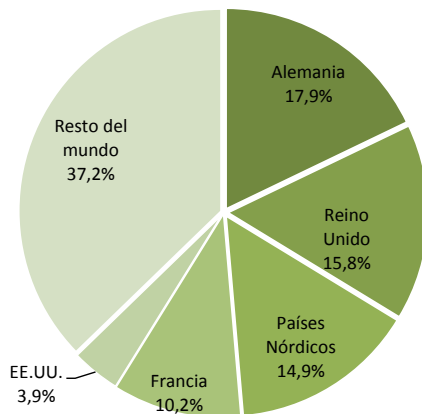
### Gasto total de los turistas no residentes, según meses (millones de €)



Fuente: ITE. Encuesta de Gasto Turístico (Egatur)

### Distribución porcentual del gasto total por país de residencia

Diciembre 2013



Fuente: ITE. Encuesta de Gasto Turístico (Egatur)

En **2013** el gasto total de los turistas internacionales se situó en 59.082 millones de euros, lo que ha supuesto un aumento interanual del 9,6%, que se ha traducido en 5.152 millones de euros más. La cifra alcanzada, que supone un valor máximo en la serie de Egatur, ha sido producto tanto del incremento de turistas (5,6%) como de su gasto medio (3,7%), que se estableció en 976 euros. Por su parte, el gasto medio diario se situó en 109 euros, un 3,3% más que en 2012. Nórdicos, británicos y franceses fueron los mercados que más contribuyeron al aumento neto registrado y Cataluña y Canarias, las comunidades más beneficiadas. En tasa interanual destacaron los crecimientos de Rusia y China, con aumentos respectivos del 28,9% y 27,1%.

En **diciembre**, el gasto turístico fue de 3.187 millones de euros, un 15,8% más que el mismo mes del año anterior. Los indicadores del gasto revelan una práctica estabilidad (-0,6%) en el gasto medio por persona, que se estableció en 1.040 euros, y un aumento en el gasto medio diario (4,6%) que se situó en 104 euros.

Este mes, Alemania fue el mercado que más aportó al crecimiento del gasto total, que se cifró en 436 millones de euros y Canarias absorbió cerca del 60% del aumento neto.

### MERCADOS EMISORES

Con 570 millones de euros y un crecimiento del 28,4%, **Alemania** ocupó la primera posición como generadora de gasto turístico. Sus gastos medios experimentaron fuertes subidas: del 8,4%, el medio por persona y del 11,1%, el medio diario.

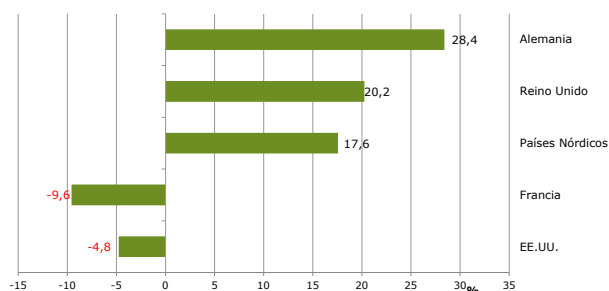
**Reino Unido** concentró el 16% del gasto total, que ascendió a 504 millones de euros, con un crecimiento idéntico al acontecido en el número de turistas: 20,2%. Canarias fue su principal destino, aglutinando la mitad del gasto total.

El incremento del gasto de los turistas procedentes de los **países nórdicos** (17,6%) fue muy superior al del número de turistas (12,1%), debido al crecimiento de su gasto medio por persona (4,9%), que fue de los más elevados: 1.261 euros. Canarias recibió siete de cada diez euros.

A pesar del aumento de turistas, **Francia** registró un descenso del gasto total (-9,6%) a causa de la caída de su gasto medio por persona (-21,7%). Cataluña fue la comunidad más perjudicada.

## % Variación interanual del gasto total de los turistas no residentes por país de residencia

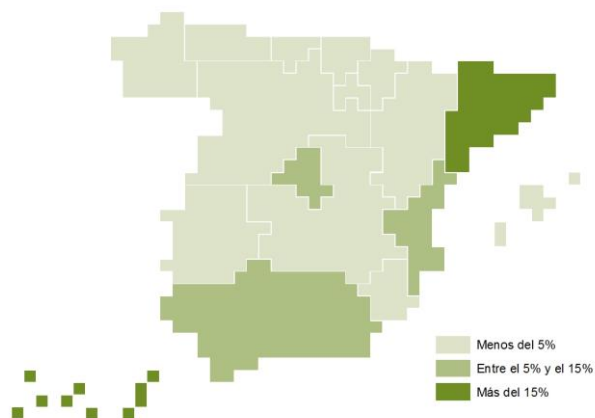
Diciembre 2013



Fuente: ITE. Encuesta de Gasto Turístico (Egatur)

## Distribución porcentual del gasto total por CCAA de destino principal

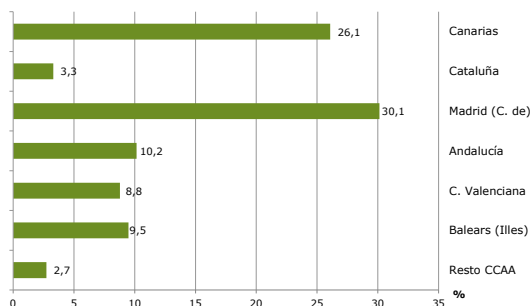
Diciembre 2013



Fuente: ITE. Encuesta de Gasto Turístico (Egatur)

## % Variación interanual del gasto total de los turistas no residentes por comunidad de destino

Diciembre 2013



Fuente: ITE. Encuesta de Gasto Turístico (Egatur)

**Estados Unidos** vuelve a posicionarse, por segundo mes consecutivo, como el quinto mercado en importancia, con un total de 125 millones de euros y una tasa de variación interanual del -4,8%. El notable aumento del gasto registrado en la C. de Madrid, su principal destino, no fue suficiente para compensar la caída en Cataluña.

Del **resto de mercados** destacan crecimientos generalizados en todos ellos, salvo en Portugal. Cabe reseñar el buen comportamiento de Países Bajos y Rusia, con aumentos respectivos del 42,6% y del 47,5%.

### CCAA DE DESTINO PRINCIPAL

**Canarias**, destino estrella en la temporada invernal, aglutinó cerca del 40% del gasto total satisfecho en España, recibiendo 1.215 millones de euros (+26,1%). El gasto medio por turista mostró un fuerte crecimiento del 11,4%, estableciéndose en 1.167 euros.

**Cataluña**, en segunda posición, recibió 621 millones de euros y una subida interanual del 3,3%, mucho menor que la acontecida en el número de turistas (20,2%), debido al descenso del gasto medio por persona (-14,5%), sobre todo del mercado francés.

Con un fuerte crecimiento del 30,1%, **Madrid** ocupa este mes la tercera posición en el ranking de gasto. Mercados asiáticos y Estados Unidos fueron los principales artífices de esta subida. Sus gastos medios, sobre todo el diario, mostraron una fuerte expansión.

**Andalucía** logró un crecimiento del 10,2%, gracias a los aumentos de Alemania, Francia, Reino Unido y Países Bajos. Sus gastos medios evolucionaron de manera desigual, con una caída en el medio por persona (-8,5%) y un aumento en el medio diario (5,2%).

La **Comunidad Valenciana** generó 236 millones de euros, un 8,8% más que el mismo mes del año anterior. Reino Unido y Países Bajos fueron los principales responsables del incremento.

El gasto en **Baleares** fue de 70,2 millones de euros, con una evolución positiva del 9,5%. Este aumento fue similar al acontecido en el número de turistas, debido a la práctica estabilidad de su gasto medio por persona.

El **resto de comunidades** creció en su conjunto un 2,7% gracias fundamentalmente al mercado nórdico e italiano.

### TIPO DE ALOJAMIENTO, FORMA DE ORGANIZACIÓN Y MOTIVO DEL VIAJE

En relación al **tipo de alojamiento** destacó el fuerte aumento de los establecimientos hoteleros (25,8%), que acaparraron el 62% del gasto total.

En cuanto a la **forma de organización** ambas modalidades presentaron fuertes subidas: del 14,7%, los turistas sin paquete turístico y un 18,4%, los que acudieron con él.

Ocho de cada diez euros procedieron de viajes de **ocio** motivo que ha mostrado un crecimiento del 17,2%.

## Gasto de los turistas internacionales

Diciembre 2013							
gasto total				gasto medio en €			
Mill. €	Var interanual	% vertical	por turista	Var interanual	diario	Var interanual	
<b>SEGÚN PAÍS DE RESIDENCIA</b>							
<b>Total</b>	<b>3.187</b>	<b>15,8</b>	<b>100,0</b>	<b>1040</b>	<b>-0,6</b>	<b>104</b>	<b>4,6</b>
Alemania	570	28,4	17,9	1.205	8,4	100	11,1
Reino Unido	504	20,2	15,8	809	0,0	84	1,9
Países Nórdicos	476	17,6	14,9	1.261	4,9	114	2,6
Francia	326	-9,6	10,2	618	-21,7	84	-14,3
EE.UU.	125	-4,8	3,9	2.402	-22,0	129	27,8
Resto del mundo	1.187	19,6	37,2	1.172	3,7	118	8,9
<b>SEGÚN DESTINO PRINCIPAL</b>							
<b>Total</b>	<b>3.187</b>	<b>15,8</b>	<b>100,0</b>	<b>1040</b>	<b>-0,6</b>	<b>104</b>	<b>4,6</b>
Canarias	1.215	26,1	38,1	1.167	11,4	113	2,8
Cataluña	621	3,3	19,5	829	-14,5	114	-0,5
Andalucía	385	10,2	12,1	1.132	-8,5	82	5,2
Madrid (C. de)	421	30,1	13,2	1.340	8,3	128	25,7
C. Valenciana	236	8,8	7,4	903	-6,9	77	-0,7
Balears (Illes)	70	9,5	2,2	900	0,2	84	-2,9
Resto CCAA	239	2,7	7,5	853	-8,0	90	-1,6
<b>SEGÚN TIPO DE ALOJAMIENTO PRINCIPAL</b>							
<b>Total</b>	<b>3.187</b>	<b>15,8</b>	<b>100,0</b>	<b>1040</b>	<b>-0,6</b>	<b>104</b>	<b>4,6</b>
Hotelero	1.966	25,8	61,7	991	2,3	143	2,5
No hotelero	1.221	2,7	38,3	1.130	-3,4	72	0,1
<b>SEGÚN FORMA DE ORGANIZACIÓN</b>							
<b>Total</b>	<b>3.187</b>	<b>15,8</b>	<b>100,0</b>	<b>1040</b>	<b>-0,6</b>	<b>104</b>	<b>4,6</b>
Sin paquete tur.	2.192	14,7	68,8	983	-4,6	92	3,4
Paquete turístico	994	18,4	31,2	1.193	10,0	142	7,6

## Gasto de los turistas internacionales

	Enero-diciembre 2013						
	gasto total			gasto medio en €			
	Mill. €	Var interanual	% vertical	por turista	Var interanual	diario	Var interanual
<b>SEGÚN PAÍS DE RESIDENCIA</b>							
<b>Total</b>	<b>59.082</b>	<b>9,6</b>	<b>100,0</b>	<b>976</b>	<b>3,7</b>	<b>109</b>	<b>3,3</b>
Reino Unido	12.021	7,8	20,3	840	2,5	96	2,8
Alemania	9.722	7,9	16,5	987	2,0	102	3,8
Francia	5.926	17,9	10,0	624	10,2	84	7,6
Países Nórdicos	5.725	19,4	9,7	1.175	2,1	123	4,0
EE.UU.	2.451	-3,6	4,1	2.069	-0,3	167	5,5
Italia	2.426	-7,9	4,1	747	0,2	102	-1,0
Países Bajos	2.399	4,2	4,1	917	1,9	92	3,7
Rusia	2.350	28,9	4,0	1.487	-2,0	138	-12,0
Bélgica	1.743	20,2	2,9	931	9,1	96	9,2
Suiza	1.556	7,0	2,6	1.047	3,6	122	8,1
Irlanda	1.154	8,6	2,0	909	1,7	101	2,2
Portugal	759	-2,8	1,3	456	6,3	100	9,0
Resto del mundo	10.850	9,7	18,4	1.528	3,5	151	0,9
<b>SEGÚN DESTINO PRINCIPAL</b>							
<b>Total</b>	<b>59.082</b>	<b>9,6</b>	<b>100,0</b>	<b>976</b>	<b>3,7</b>	<b>109</b>	<b>3,3</b>
Cataluña	14.022	13,4	23,7	903	4,9	120	1,4
Canarias	11.684	11,6	19,8	1.099	6,4	113	4,5
Baleares (Illes)	10.683	8,4	18,1	962	1,1	114	3,9
Andalucía	8.390	8,3	14,2	1.066	3,5	96	4,2
C. Valenciana	5.203	13,0	8,8	873	1,4	76	4,2
Madrid (C. de)	4.981	1,8	8,4	1.185	7,4	162	7,0
Resto CCAA	4.120	3,1	7,0	786	1,6	95	0,1
<b>SEGÚN TIPO DE ALOJAMIENTO PRINCIPAL</b>							
<b>Total</b>	<b>59.082</b>	<b>9,6</b>	<b>100,0</b>	<b>976</b>	<b>3,7</b>	<b>109</b>	<b>3,3</b>
Hotelero	38.643	10,0	65,4	991	4,9	144	3,5
No hotelero	20.439	8,7	34,6	949	1,6	74	2,7
<b>SEGÚN FORMA DE ORGANIZACIÓN</b>							
<b>Total</b>	<b>59.082</b>	<b>9,6</b>	<b>100,0</b>	<b>976</b>	<b>3,7</b>	<b>109</b>	<b>3,3</b>
Sin paquete tur.	39.604	11,2	67,0	910	3,9	98	3,7
Paquete turístico	19.479	6,4	33,0	1.143	4,1	141	3,5