

Febbraio 2012

DATI CONGIUNTURALI



Ufficio Spagnolo
del Turismo

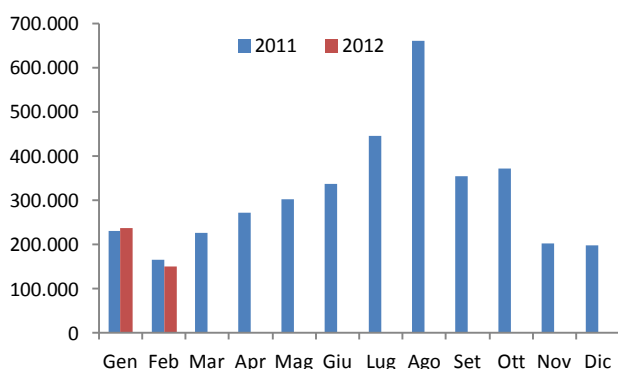


Il movimento turistico italiano

Nel mese di Febbraio sono partiti alla volta della Penisola Iberica 150.900 italiani, un 9,1% in meno che nello stesso mese del 2011. L'Italia ha rappresentato il 5,4% del totale del turismo mensile spagnolo, l'0,5% in meno rispetto allo stesso mese dello scorso anno. (ved. Grafico 1,2,4)

Grafico 1

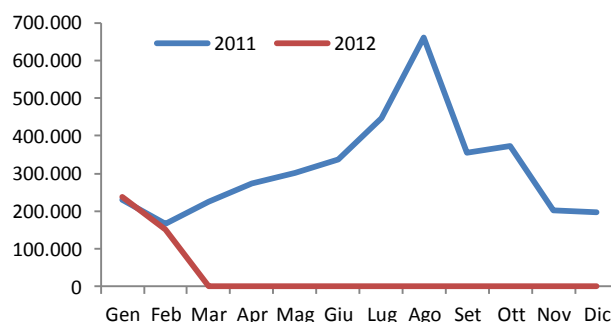
Arrivi dei turisti italiani rispetto al mese
Anno 2011-2012



Nostra elaborazione su dati provvisionali IET

Grafico 2

Andamento della domanda turistica italiana
Anno 2011-2012



Nostra elaborazione su dati provvisionali IET

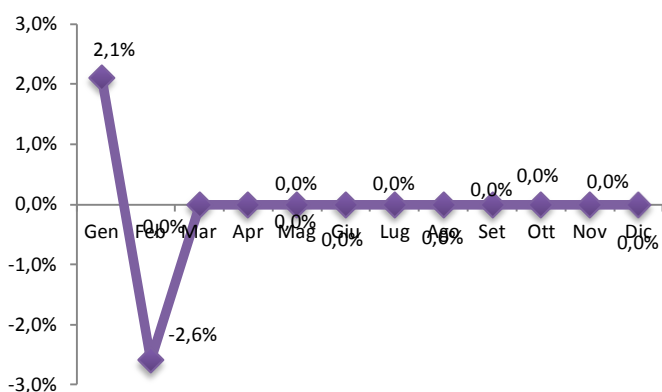
La variazione percentuale sul totale annuale degli arrivi nel 2011, risulta di conseguenza negativa con una diminuzione del 2,6%. (ved. Grafico 3)

Compagnie aeree e spesa turistica italiana

L'Italia, terzo mercato di origine con il 11,6% dei passeggeri "Low Cost" ha diminuito la sua presenza il 5,3% rispetto allo stesso mese dell'anno precedente. Le compagnie aeree tradizionali, per le quali l'Italia è il quarto mercato in origine, hanno sperimentato un calo del 17,6%.

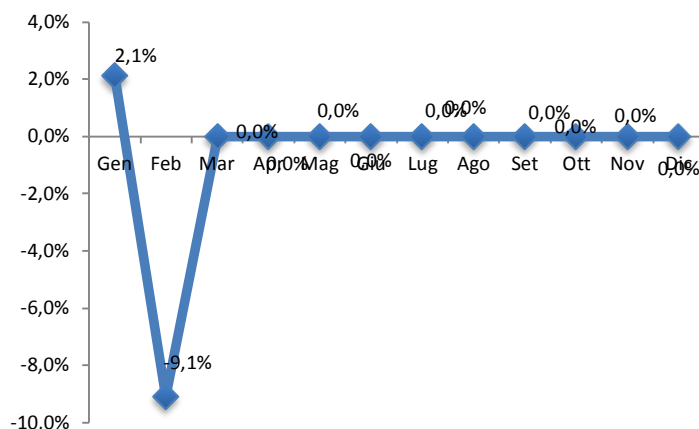


Grafico 3
Variatione percentuale sul totale turisti mensile
Anno 2011-2012



Nostra elaborazione su dati provvisionali IET

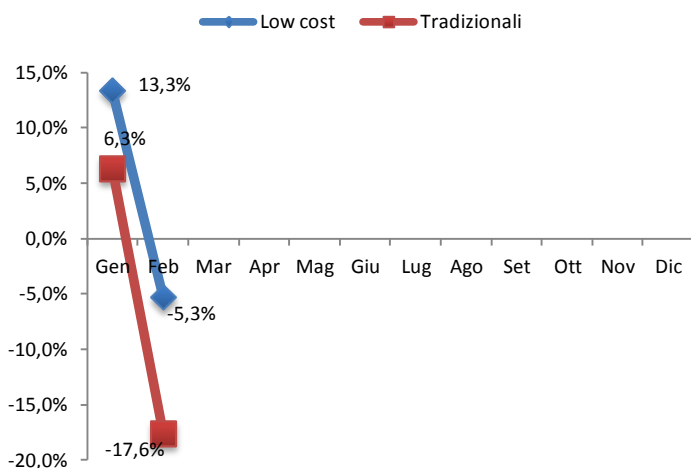
Grafico 4
Variatione percentuale mensile italiani
Anno 2011-2012



Nostra elaborazione su dati provvisionali IET

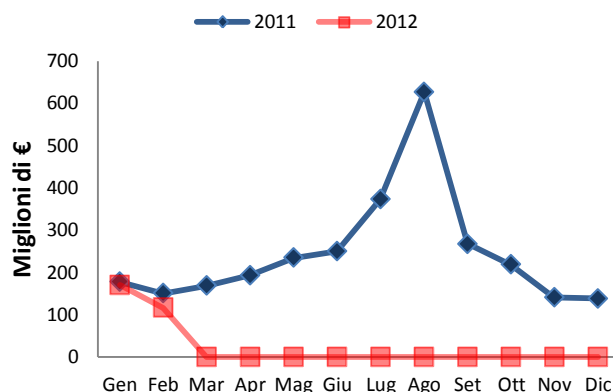
L'andamento della spesa turistica totale è diminuita un 22,1%. Nel mese di febbraio di 2012 il totale è stato di 117 milioni di euro, 34 milioni in meno che nello stesso mese del 2011.

Grafico 5
Variatione percentuale degli arrivi in base
alla compagnia aerea Anno 2011-2012



Nostra elaborazione su dati provvisionali IET

Grafico 6
Andamento della spesa turistica italiana
Anno 2011-2012



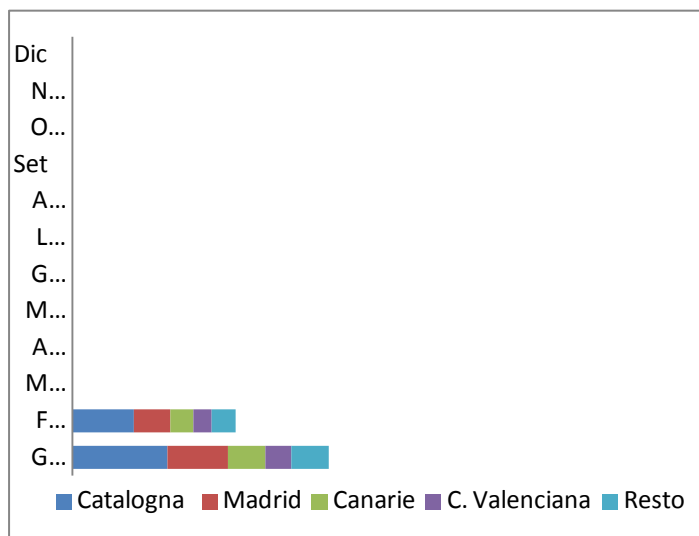
Nostra elaborazione su dati provvisionali IET

Le preferenze dei turisti italiani

Durante il mese in esame, la Catalogna ha ospitato il maggior numero d'italiani (37,2%). Madrid è risultata la seconda destinazione preferita con il 22,8% di turisti provenienti dall'Italia. Le isole Canarie sono state la terza destinazione seguita da Valencia.

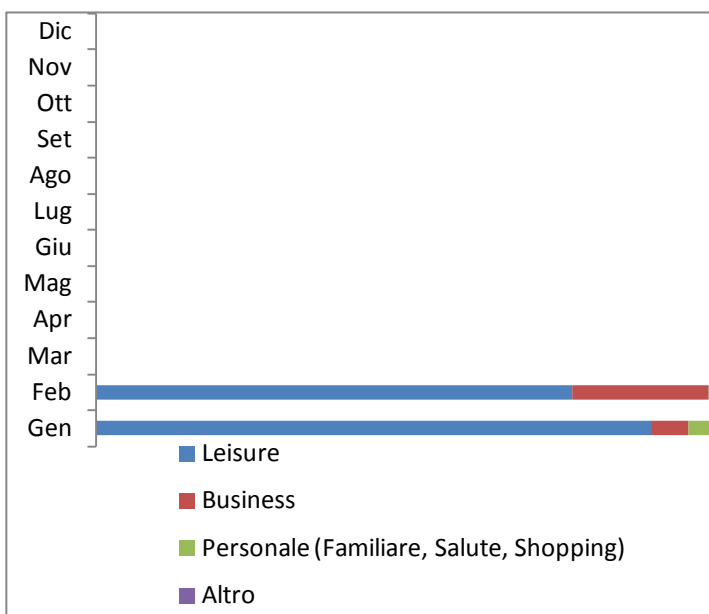


Grafico 7
Le principali destinazioni preferite dagli italiani.
Anno 2012



Nostra elaborazione su dati provvisionali IET

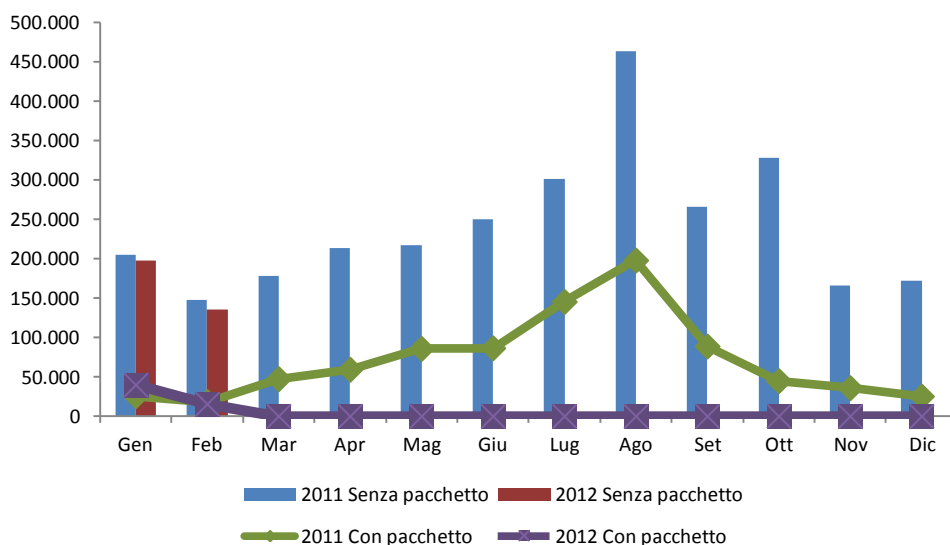
Grafico 8
Turisti italiani in base al motivo del viaggio
Anno 2012



Nostra elaborazione su dati provvisionali IET

Il motivo principale del viaggio è stato "la vacanza" con il 70,3% di preferenza mentre il "business" ha rappresentato il 20%.

Grafico 9
Turisti italiani in base all'organizzazione del viaggio
Anno 2011-2012



Nel mese di febbraio, l'89,8% degli italiani con destinazione Spagna ha viaggiato senza pacchetto turistico.