

Agosto 2012

DATI CONGIUNTURALI



Ufficio Spagnolo
del Turismo

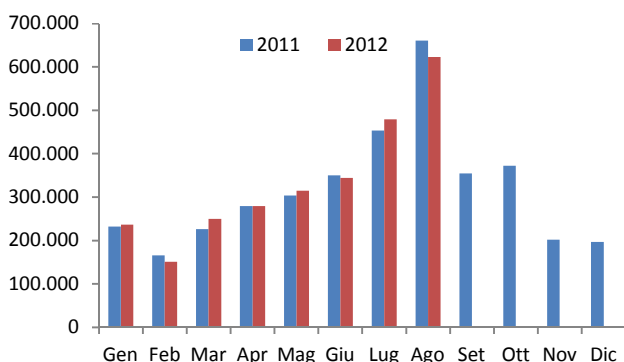


Il movimento turistico italiano

Nel mese di Agosto sono partiti alla volta della Penisola Iberica **623.003 italiani**, con una **diminuzione del 1,8%** rispetto allo stesso mese del 2011. L'Italia ha rappresentato il 7,9% del totale del turismo mensile spagnolo, l'0,7% in più rispetto a agosto dello scorso anno. (ved. Grafico 1,2,4)

Grafico 1

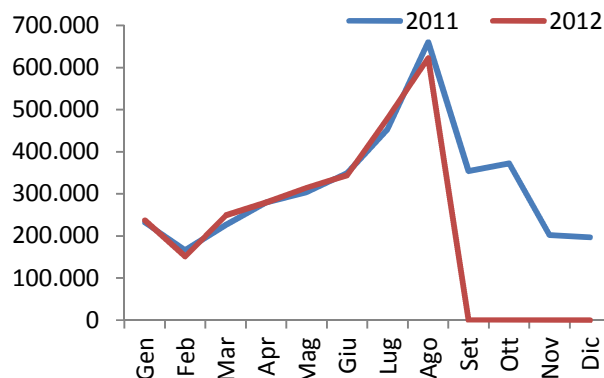
Arrivi dei turisti italiani rispetto al mese
Anno 2011-2012



Nostra elaborazione su dati provvisionali IET

Grafico 2

Andamento della domanda turistica italiana
Anno 2011-2012



Nostra elaborazione su dati provvisionali IET

La **variazione percentuale 2012 sul totale annuo** degli arrivi 2011 **risulta di conseguenza positiva** con un incremento del 1,2%. (ved. Grafico 3)

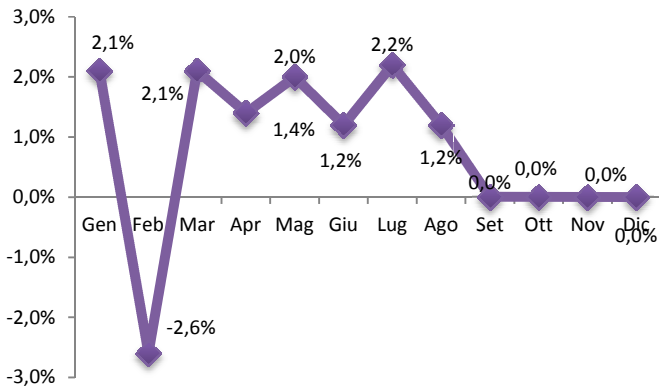
Compagnie aeree e spesa turistica italiana

L'Italia è il terzo mercato di origine dei passeggeri "Low Cost" verso la Spagna. Nel mese di Agosto il 10,6% dei passeggeri internazionali low cost verso la Spagna ha avuto come paese d'origine l'Italia. Il traffico low cost ad agosto è diminuito un 0,1% con rispetto al 2011. Le compagnie aeree tradizionali, per le quali l'Italia è il quarto mercato in origine, hanno sperimentato un calo del 15,4%.



Grafico 3

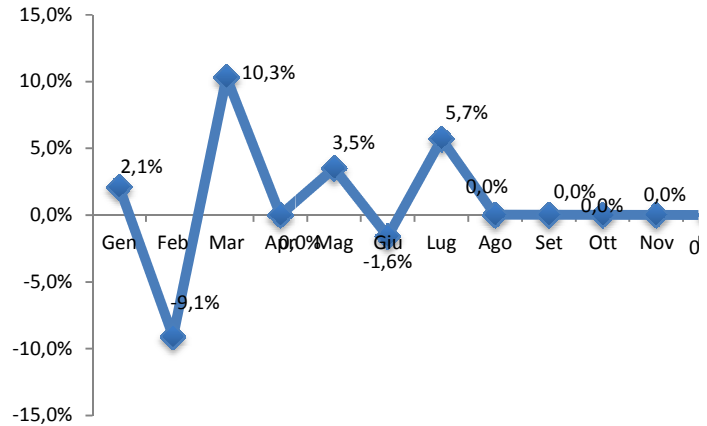
Variatione percentuale sul totale turisti mensile
Anno 2011-2012



Nostra elaborazione su dati provvisionali IET

Grafico 4

Variatione percentuale mensile italiani
Anno 2011-2012

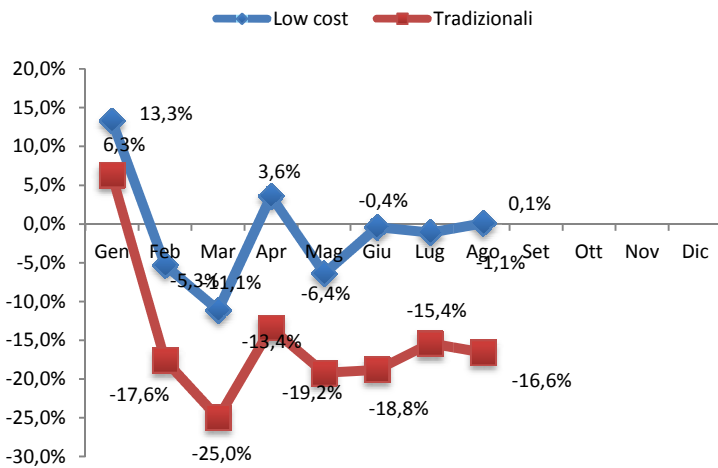


Nostra elaborazione su dati provvisionali IET

La **spesa turistica totale è diminuita un 9,8%** nel mese di Agosto con rispetto al mese di agosto del 2011. La spesa totale degli italiani ha raggiunto in questo mese 550 milioni di euro.

Grafico 5

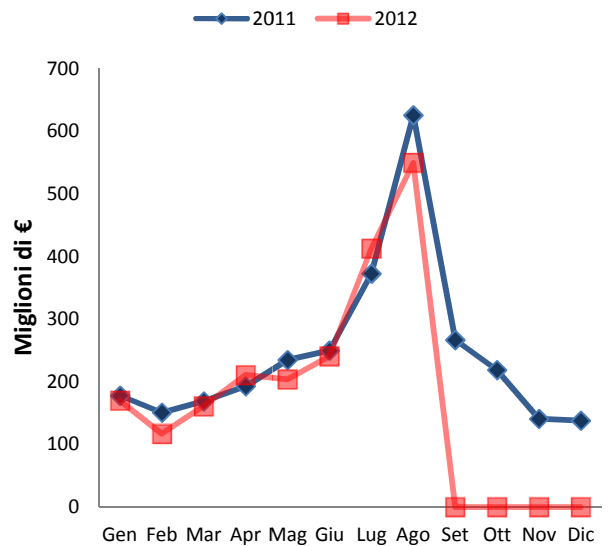
Variatione percentuale degli arrivi in base
alla compagnia aerea Anno 2011-2012



Nostra elaborazione su dati provvisionali IET

Grafico 6

Andamento della spesa turistica italiana
Anno 2011-2012



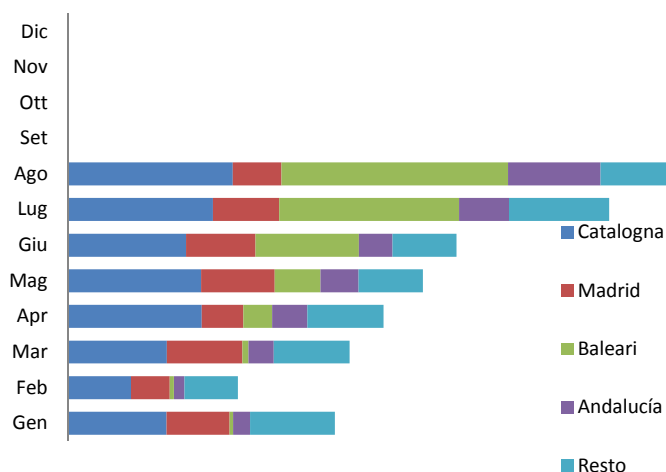
Nostra elaborazione su dati provvisionali IET

Le preferenze dei turisti italiani

Durante il mese in esame, le Baleari ha ospitato il maggior numero d'italiani (32,2%). La Catalogna è stata la seconda destinazione con un 23,5% degli arrivi. Seguono Andalucía e Madrid.

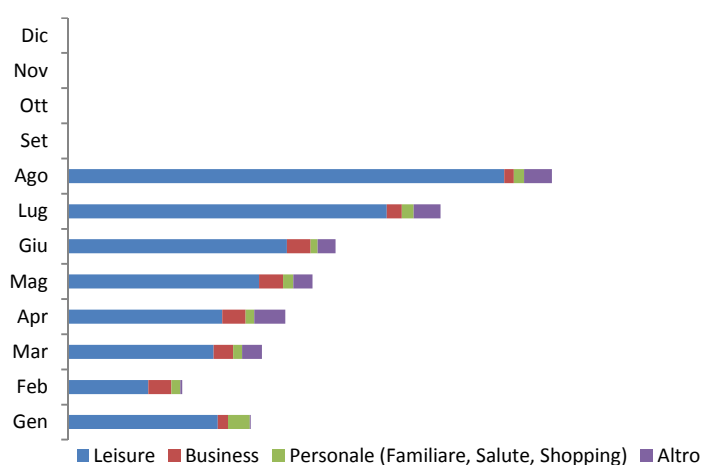


Grafico 7
Le principali destinazioni preferite dagli italiani.
Anno 2012



Nostra elaborazione su dati provvisionali IET

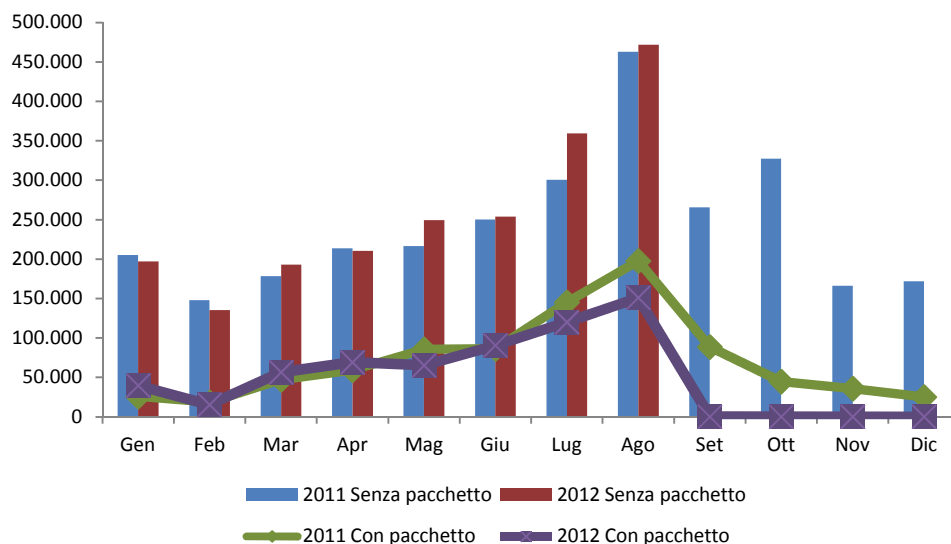
Grafico 8
Turisti italiani in base al motivo del viaggio
Anno 2012



Nostra elaborazione su dati provvisionali IET

Il **motivo principale** del viaggio è stato **“la vacanza” con il 90%** di preferenza mentre il **“business”** ha rappresentato il 2%.

Grafico 9
Turisti italiani in base all'organizzazione del viaggio
Anno 2011-2012



La percentuale di italiani che viaggiano a Spagna **senza pacchetto turistico** è stata di un **75.8%** frente al 24,2% che si è rivolto ad una agenzia di viaggio.