

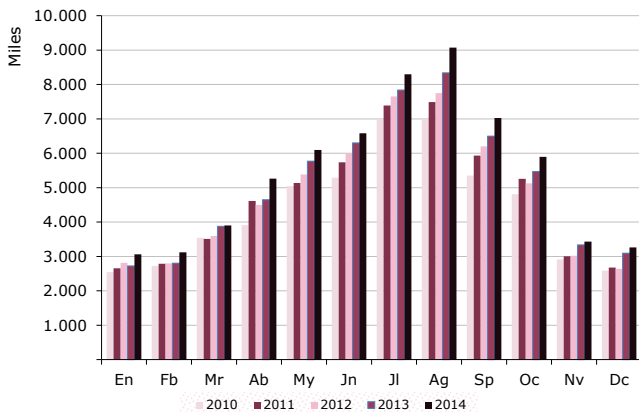
# diciembre 2014

## NOTA DE COYUNTURA

# frontur

## movimientos turísticos en fronteras

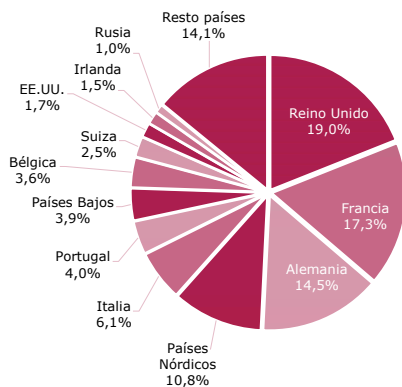
### Llegadas de turistas internacionales, por meses 2010, 2011, 2012, 2013 y 2014



Fuente: Turespaña. Movimientos turísticos en fronteras (Frontur).

### Porcentaje de turistas internacionales, según país de residencia

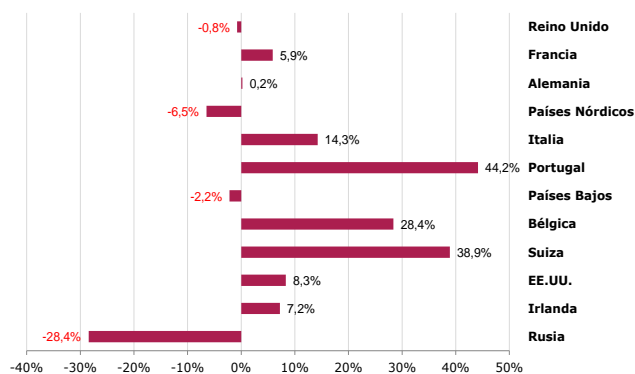
Diciembre 2014



Fuente: Turespaña. Movimientos turísticos en fronteras (Frontur).

### Tasa de variación de turistas internacionales, según país de residencia

Diciembre 2014



Fuente: Turespaña. Movimientos turísticos en fronteras (Frontur).

España recibió 3,3 millones de turistas en **diciembre**, un 5,6% más que en el mismo mes del año anterior. Reino Unido, Francia y Alemania congregaron el 50,8% de las llegadas. Portugal, Francia, Bélgica, Italia y Suiza fueron los mercados que más contribuyeron a la aportación adicional de no residentes este mes. Baleares Cataluña, la C. Valenciana y Andalucía, mostraron una evolución interanual positiva. Canarias, y la C. de Madrid experimentaron un retroceso.

España cierra el **año 2014** recibiendo cerca de 65 millones de turistas internacionales, 4,3 millones más que el año anterior. Todos los mercados principales del entorno europeo mejoraron sus cifras respecto al ejercicio anterior. La mayor parte de la aportación adicional provino de Francia, Reino Unido, Alemania e Italia, que sumaron conjuntamente 2,8 millones de no residentes más. También es remarcable el crecimiento interanual de turistas procedentes de países lejanos (18,8%), destacando la aportación de países asiáticos. Todas las comunidades principales presentaron crecimientos interanuales. El alojamiento no hotelero mostró una expansión interanual mayor (10,8%) que el hotelero (5,1%).

### MERCADOS EMISORES

**Reino Unido** emitió en diciembre el 19% de los turistas internacionales y registró una disminución del -0,8%, motivada por la minoración de las llegadas a la C. de Madrid y a la C. Valenciana. Ahora bien, este mercado incrementó su flujo en los dos archipiélagos, Cataluña y Andalucía.

**Francia**, segundo país emisor este mes, con alrededor de 564 mil turistas, registró un incremento del 5,9%. Este aumento se distribuyó entre las principales comunidades, registrando todas crecimientos interanuales, con la excepción de la C. de Madrid.

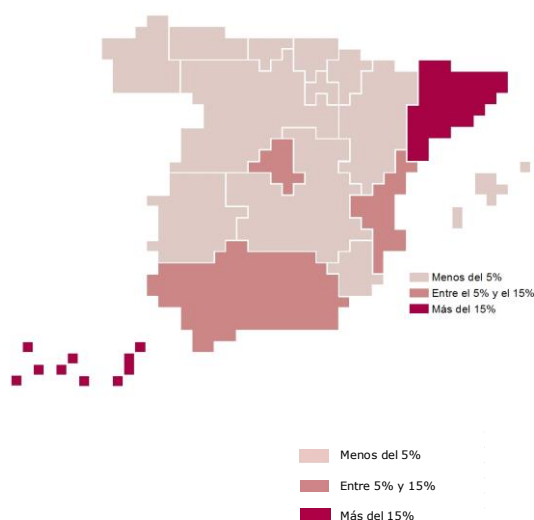
**Alemania** emitió 474 mil turistas, y se mantuvo prácticamente estable respecto a diciembre del año anterior. Los aumentos en Baleares, C. de Madrid y C. Valenciana compensaron las disminuciones en las otras comunidades.

Las llegadas de **países nórdicos** experimentaron un retroceso del -6,5%, generado fundamentalmente por el retroceso de este mercado en Canarias. Sin embargo, los turistas nórdicos aumentaron en Baleares, Andalucía y Cataluña.

**Italia** emitió el 6,1% del total de turistas, y registró un notable aumento del 14,3%, que favoreció especialmente a Cataluña, siguiéndole Canarias y Andalucía.

## Turistas según comunidad autónoma de destino principal (% sobre el total)

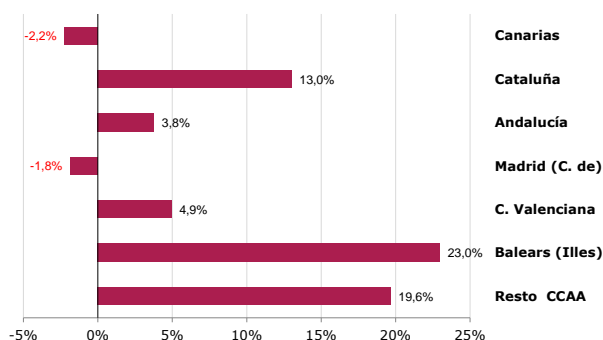
Diciembre 2014



Fuente: Turespaña. Movimientos turísticos en fronteras (Frontur).

## Tasa de variación de turistas internacionales según comunidad autónoma de destino principal

Diciembre 2014



Fuente: Turespaña. Movimientos turísticos en fronteras (Frontur).

Del **resto de mercados** cabe destacar los notables aumentos de Portugal, Bélgica y Suiza.

## COMUNIDADES AUTÓNOMAS DE DESTINO PRINCIPAL

**Canarias** recibió el 31,2% de las llegadas de turistas en diciembre, retrocediendo un -2,2%. El responsable de este resultado fue principalmente el mercado nórdico, que minoró notablemente por segundo mes su flujo turístico en este destino. Alemania también retrocedió, no así, Reino Unido, Italia, Suiza y Francia que mostraron una evolución creciente.

**Cataluña** recibió el 26,5% de no residentes que llegaron a España este mes, y registró un crecimiento del 13%, condicionado por el mayor flujo turístico de países europeos, principalmente Italia y Francia.

**Andalucía** recibió un 10,7% del total de llegadas, experimentando una subida del 3,8%. Fue Italia, el principal impulsor del aumento. Países asiáticos y nórdicos también participaron del buen resultado, pero más modestamente.

La **Comunidad de Madrid** registró una moderada disminución (-1,8%) en las llegadas. Este resultado vino forzado por las disminuciones de británicos, franceses, italianos y latinoamericanos, ya que otros países del entorno europeo (Portugal, Bélgica, Alemania) mejoraron las cifras respecto a las hace un año.

La **Comunidad Valenciana** recibió un 4,9% más de llegadas que en diciembre de 2013, debido al notable estirón de belgas, alemanes y franceses, frente a la debilidad del mercado británico que un mes más se redujo.

**Baleares** protagonizó por segundo mes una notable subida del 23%, gracias a la excelente evolución de su principal mercado, Alemania, que aumentó un 21,2%. Los nórdicos, belgas y británicos también mejoraron las cifras de llegadas de diciembre de 2013.

El **resto de comunidades** tuvo un crecimiento del 19,6%, con un destacado papel de los mercados británico y francés.

## VÍAS DE ACCESO, ALOJAMIENTO Y FORMA DE ORGANIZACIÓN

Los turistas crecieron en todas las **vías de acceso**.

El 62,7% de no residentes se alojaron en establecimientos **hoteleros**, y registraron un avance del 2,1%, el resto mostró una subida superior, del 11,9%, impulsada principalmente por la vivienda propia y de familiares o amigos.

El incremento de turistas que realizó su viaje de forma independiente (7,6%) fue superior al de aquellos que contrataron un **paquete turístico**, que sólo aumentaron un 0,6%.

**Llegadas de turistas internacionales** Diciembre 2014

	Mensual			Acumulado		
	Total turistas	Porcentajes verticales	Variación Interanual	Total turistas	Porcentajes verticales	Variación interanual
<b>SEGÚN PAÍS DE RESIDENCIA</b>						
<b>TOTAL</b>	<b>3.263.698</b>	<b>100</b>	<b>5,6</b>	<b>64.995.275</b>	<b>100</b>	<b>7,1</b>
Reino Unido	619.112	19,0	-0,8	15.006.744	23,1	4,7
Francia	564.289	17,3	5,9	10.615.746	16,3	11,3
Alemania	473.927	14,5	0,2	10.422.055	16,0	5,7
Países Nórdicos	353.049	10,8	-6,5	5.044.539	7,8	3,5
Italia	197.845	6,1	14,3	3.697.702	5,7	14,6
Portugal	130.475	4,0	44,2	1.876.524	2,9	11,7
Países Bajos	126.352	3,9	-2,2	2.767.130	4,3	5,7
Bélgica	118.099	3,6	28,4	2.180.457	3,4	16,4
Suiza	80.350	2,5	38,9	1.632.011	2,5	9,7
EE.UU.	56.639	1,7	8,3	1.218.617	1,9	2,0
Irlanda	49.640	1,5	7,2	1.291.435	2,0	1,7
Rusia	33.917	1,0	-28,4	1.420.647	2,2	-10,3
Resto Europa	178.444	5,5	23,2	3.129.041	4,8	6,7
Resto América	95.505	2,9	-3,5	1.916.612	2,9	2,5
Resto mundo	186.055	5,7	22,2	2.776.015	4,3	18,8
<b>SEGÚN COMUNIDAD DE DESTINO</b>						
<b>TOTAL</b>	<b>3.263.698</b>	<b>100</b>	<b>5,6</b>	<b>64.995.275</b>	<b>100</b>	<b>7,1</b>
Canarias	1.018.121	31,2	-2,2	11.475.211	17,7	8,0
Cataluña	863.826	26,5	13,0	16.814.199	25,9	7,6
Andalucía	350.502	10,7	3,8	8.501.991	13,1	7,8
Madrid (C. de)	308.662	9,5	-1,8	4.546.559	7,0	7,5
C. Valenciana	275.016	8,4	4,9	6.233.881	9,6	4,4
Baleares (Illes)	95.441	2,9	23,0	11.367.224	17,5	2,8
Resto CCAA	352.130	10,8	19,6	6.056.210	9,3	14,7
<b>SEGÚN VÍAS DE ACCESO</b>						
<b>TOTAL</b>	<b>3.263.698</b>	<b>100</b>	<b>5,6</b>	<b>64.995.275</b>	<b>100</b>	<b>7,1</b>
Aeropuertos	2.532.925	77,6	4,3	51.822.859	79,7	6,3
Carreteras	670.906	20,6	9,1	11.953.093	18,4	9,8
Otros	59.866	1,8	26,0	1.219.322	1,9	19,1
<b>SEGÚN TIPO DE ALOJAMIENTO</b>						
<b>TOTAL</b>	<b>3.263.698</b>	<b>100</b>	<b>5,6</b>	<b>64.995.275</b>	<b>100</b>	<b>7,1</b>
Alojamiento hotelero	2.046.618	62,7	2,1	41.074.433	63,2	5,1
Alojamiento no hotelero	1.217.080	37,3	11,9	23.920.842	36,8	10,8
Vivienda Propia y de Familiares o amigos	754.918	23,1	9,3	12.526.254	19,3	6,8
Vivienda Alquilada	267.277	8,2	14,5	7.403.152	11,4	17,1
Otros Alojamientos	194.885	6,0	18,9	3.991.436	6,1	12,3
<b>SEGÚN FORMA DE ORGANIZACIÓN</b>						
<b>TOTAL</b>	<b>3.263.698</b>	<b>100</b>	<b>5,6</b>	<b>64.995.275</b>	<b>100</b>	<b>7,1</b>
Sin paquete	2.366.578	72,5	7,6	45.623.411	70,2	7,5
Con paquete	897.120	27,5	0,6	19.371.864	29,8	6,3