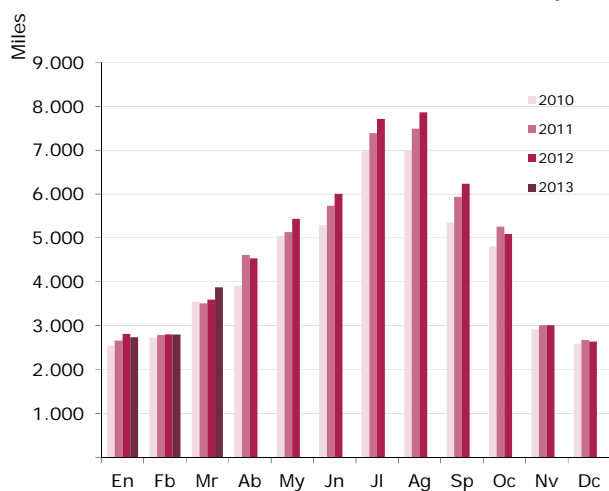


marzo 2013

NOTA DE COYUNTURA

Llegadas de turistas internacionales, por meses

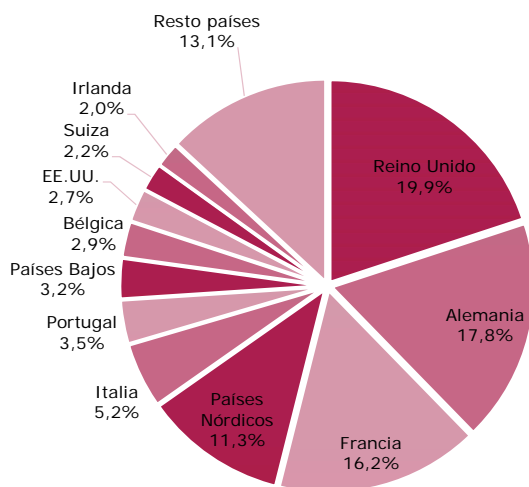
2010, 2011, 2012 y 2013



Fuente: IET. Movimientos turísticos en fronteras (Frontur).

Porcentaje de turistas internacionales, según país de residencia

Marzo 2013



Fuente: IET. Movimientos turísticos en fronteras (Frontur).

frontur movimientos turísticos en fronteras

En **marzo** de 2013 visitaron España 3,9 millones de turistas, cifra que se incrementó un 7,9% respecto al mismo mes de 2012. Para interpretar correctamente este resultado hay que tener en cuenta que parte de este incremento puede estar influenciado por el llamado efecto Semana Santa, ya que en 2012 ésta tuvo lugar en el mes abril.

Francia, Alemania y los países nórdicos fueron los mercados que más contribuyeron al crecimiento. Destaca este mes el notable crecimiento de los turistas rusos, lo que ha supuesto que este colectivo crezca un 16,6 % en el primer trimestre del año. Todas las comunidades autónomas principales se vieron beneficiadas, especialmente Cataluña.

En el **primer trimestre** de 2013 España recibió 9,4 millones de turistas, lo que ha supuesto una subida del 2,3%, que se traduce en cerca de 210 mil llegadas más. Entre los países con más peso, Francia y los países nórdicos fueron los principales impulsores de este resultado, reflejándose en Cataluña fundamentalmente.

MERCADOS EMISORES

Reino Unido mostró este mes un ligero avance del 0,6%, el segundo consecutivo. Andalucía acaparó la mayor parte de esta subida, recibiendo también Cataluña y Baleares más turistas británicos que hace un año.

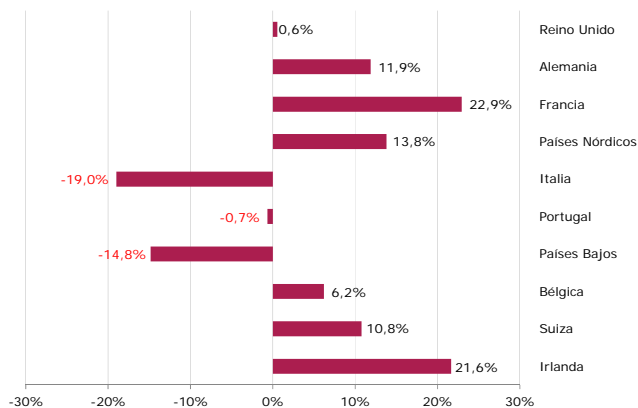
Alemania, segundo mercado emisor en marzo, creció un 11,9%, lo que le convierte en uno de los países que más contribuyó a la subida del mes. Baleares, su tradicional destino, concentra este nuevo flujo de llegadas en gran medida.

Francia, con el 16% de las entradas, protagonizó la mayor subida del periodo en valores absolutos (117 mil turistas más). Este resultado se dejó notar en todas las comunidades principales excepto en Baleares, siendo Cataluña la que concentró la mayor parte del incremento.

Los **países nórdicos** mantuvieron la tendencia creciente, experimentando un significativo avance del 13,8%, el undécimo sucesivo. Este nuevo flujo de llegadas se dirigió a Canarias fundamentalmente.

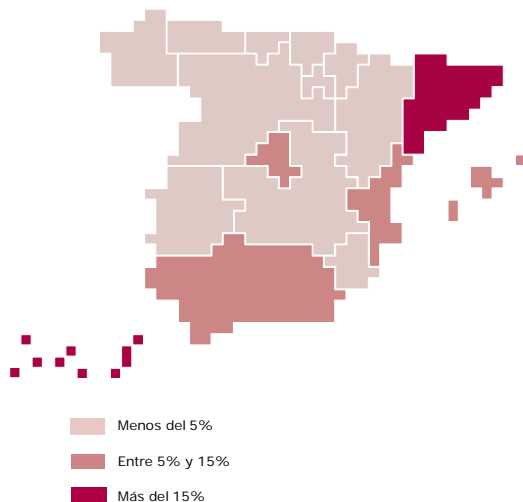
Italia continuó este mes en la senda del descenso que le ha acompañado en los últimos siete meses, llevando a cabo una caída del 19%. Cataluña fue la principal perju-

*Tasa de variación de turistas internacionales,
según país de residencia*
Marzo 2013



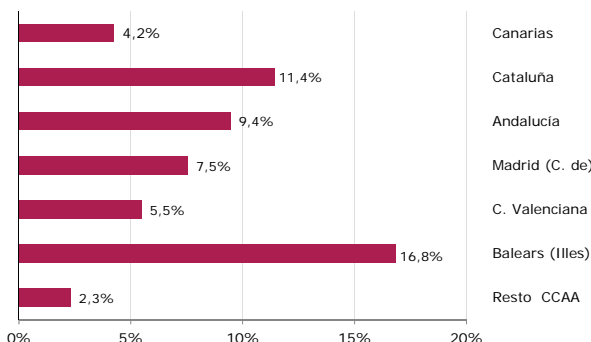
Fuente: IET. Movimientos turísticos en fronteras (Frontur).

*Turistas según comunidad autónoma de
destino principal (% sobre el total)*
Marzo 2013



Fuente: IET. Movimientos turísticos en fronteras (Frontur).

*Tasa de variación de turistas internacionales
según comunidad autónoma de destino
principal*
Marzo 2013



Fuente: IET. Movimientos turísticos en fronteras (Frontur).

dicada.

Entre los **demás mercados** emisores sobresale EEUU, al igual que Rusia e Irlanda, todos ellos con subidas de dos dígitos respecto a marzo de 2012.

COMUNIDADES AUTÓNOMAS DE DESTINO PRINCIPAL

Canarias, con cerca del 27% de las llegadas, creció este mes un 4,2%, dada la mayor afluencia de turistas nórdicos y franceses, principalmente.

Cataluña acaparó el 25% de las entradas, protagonizando el mayor incremento absoluto interanual del mes. El principal impulsor de esta subida fue el mercado francés.

Andalucía fue el destino de 517 mil turistas este mes, un 9,4% más que hace un año. El incremento de los mercados alemán y británico condiciona este resultado.

La **Comunidad de Madrid** avanzó este mes un 7,5%, tras tres meses consecutivos de descensos. La subida experimentada por los turistas franceses hizo posible este resultado en gran medida.

La **Comunidad Valenciana** mantuvo la tendencia creciente de los meses de atrás, experimentando una subida del 5,5%. La mayor afluencia de turistas franceses y nórdicos explica esta positiva evolución.

Por último, **Baleares** crece en marzo un 16,8%, siendo el segundo destino que más se incrementa en valores absolutos. Su principal mercado emisor, Alemania, fue el principal impulsor de la subida.

El **resto de comunidades** en su conjunto crecieron un 2,3%.

VÍAS DE ACCESO, ALOJAMIENTO Y FORMA DE ORGANIZACIÓN

Las entradas por **vía aérea** crecieron un 6,5%, acompañadas por un incremento en las llegadas por carretera del 16,1%. En términos absolutos fue la primera de ellas la que más aportó a la subida del mes.

Ambas modalidades de alojamiento, **hotelero y no hotelero**, presentaron subidas respecto a marzo de 2012, del 3,7% y del 17,7%, respectivamente. Entre el alojamiento no hotelero destaca el incremento de la vivienda alquilada y de la vivienda propia.

Los turistas que no contrataron previamente un **paquete turístico**, cerca del 70%, crecieron un 15,3%, mientras los que sí optaron por esta forma de viaje retrocedieron un -6,2%.

Llegadas de turistas internacionales

Marzo 2013

Mensual			Acumulado		
Total turistas	Porcentajes verticales	Variación Interanual	Total turistas	Porcentajes verticales	Variación interanual

SEGÚN PAÍS DE RESIDENCIA

TOTAL	3.874.795	100	7,9	9.410.091	100	2,3
Reino Unido	772.547	19,9	0,6	1849.904	19,7	-0,7
Alemania	689.509	17,8	11,9	1536.475	16,3	3,7
Francia	627.008	16,2	22,9	1495.421	15,9	11,4
Países Nórdicos	439.028	11,3	13,8	1123.540	11,9	11,8
Italia	201.616	5,2	-19,0	500.996	5,3	-20,7
Portugal	136.080	3,5	-0,7	320.578	3,4	-3,9
Países Bajos	125.284	3,2	-14,8	368.430	3,9	-9,9
Bélgica	111.367	2,9	6,2	289.803	3,1	3,5
Suiza	85.734	2,2	10,8	202.299	2,1	-0,8
Irlanda	76.779	2,0	21,6	174.471	1,9	8,5
Resto Europa	179.307	4,6	3,6	443.521	4,7	-3,4
EE.UU.	103.155	2,7	35,7	193.938	2,1	-0,2
Resto América	126.496	3,3	7,5	353.379	3,8	0,6
Resto mundo	148.478	3,8	15,0	414.469	4,4	14,7
Rusia				142.869	1,5	16,6

SEGÚN COMUNIDAD DE DESTINO

TOTAL	3.874.795	100	7,9	9.410.091	100	2,3
Canarias	1039.977	26,8	4,2	2.823.734	30,0	-1,4
Cataluña	959.760	24,8	11,4	2.329.759	24,8	7,6
Andalucía	517.456	13,4	9,4	1.120.337	11,9	2,6
Madrid (C. de)	349.456	9,0	7,5	930.232	9,9	-3,0
C. Valenciana	340.800	8,8	5,5	816.507	8,7	7,7
Baleares (Illes)	327.079	8,4	16,8	547.955	5,8	10,9
Resto CCAA	340.268	8,8	2,3	841.566	8,9	-3,3

SEGÚN VÍAS DE ACCESO

TOTAL	3.874.795	100	7,9	9.410.091	100	2,3
Aeropuertos	3.119.835	80,5	6,5	7.667.741	81,5	1,5
Carreteras	687.741	17,7	16,1	1.589.285	16,9	9,1
Otros	67.218	1,7	-6,2	153.064	1,6	-19,9

SEGÚN TIPO DE ALOJAMIENTO

TOTAL	3.874.795	100	7,9	9.410.091	100	2,3
Alojamiento hotelero	2.619.285	67,6	3,7	6.112.215	65,0	0,9
Alojamiento no hotelero	1.255.510	32,4	17,7	3.297.876	35,0	5,0
Vivienda Propia y de Familiares o amigos	743.622	19,2	17,1	2.136.575	22,7	4,9
Vivienda Alquilada	323.883	8,4	31,9	726.985	7,7	11,1
Otros Alojamientos	188.004	4,9	1,0	434.315	4,6	-3,5

SEGÚN FORMA DE ORGANIZACIÓN

TOTAL	3.874.795	100	7,9	9.410.091	100	2,3
Sin paquete	2.707.540	69,9	15,3	6.642.586	70,6	5,5
Con paquete	1.167.255	30,1	-6,2	2.767.505	29,4	-4,6