

Datos provisionales. Los datos adquieren carácter definitivo transcurridos 12 meses desde su fecha de publicación.

Más información: IET www.iet.tourspain.es

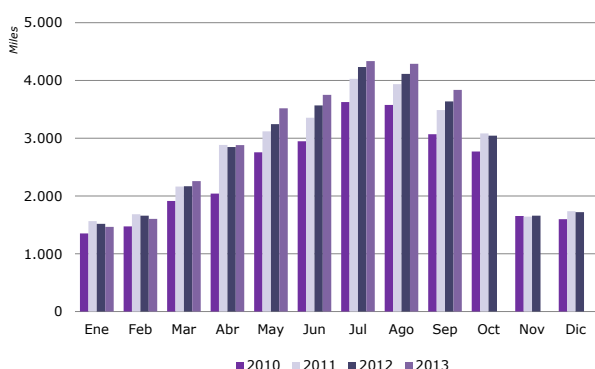
Toda persona que utilice estos datos deberá citar, en cualquier publicación que haga uso de ellos, al ITE como fuente del dato y la operación estadística de la que proceden los datos.



septiembre 2013

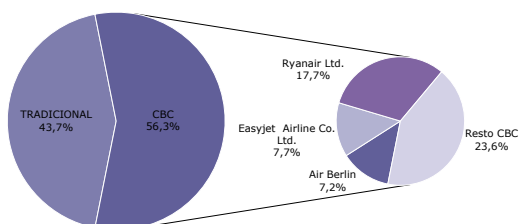
NOTA DE COYUNTURA

Llegadas de pasajeros en compañías aéreas de bajo coste, según meses 2010-2013



Fuente: Aena. Elaboración propia a partir de los registros administrativos de Aena

Distribución de los pasajeros por tipo de compañía aérea Septiembre 2013



Fuente: Aena. Elaboración propia a partir de los registros administrativos de Aena

cbc compañías aéreas de bajo coste

En **septiembre** los aeropuertos españoles recibieron 6,8 millones de pasajeros internacionales, un 2,5% más que el mismo mes del año pasado. El 56,3% de los vuelos fueron efectuados por una compañía aérea de bajo coste (CBC) y el resto (43,7%) por compañías aéreas tradicionales. En relación a su evolución interanual, las CBC mostraron una mejoría respecto al año anterior (+5,4%) y las compañías tradicionales, a la inversa, sufrieron un leve descenso (-1,1%).

Respecto al grado de ocupación media de los vuelos, las compañías de bajo coste alcanzaron un 83,6%, dato casi idéntico al de septiembre de 2012. El grado de ocupación de los vuelos de las compañías aéreas tradicionales (81,8%) superó en un punto y medio porcentual el registrado el mismo mes del año anterior.

Ryanair, EasyJet y Air Berlin fueron las compañías que más pasajeros internacionales transportaron, sumando en su conjunto el 58% de los pasajeros de CBC del mes. Sin embargo, las tres registraron caídas en su actividad.

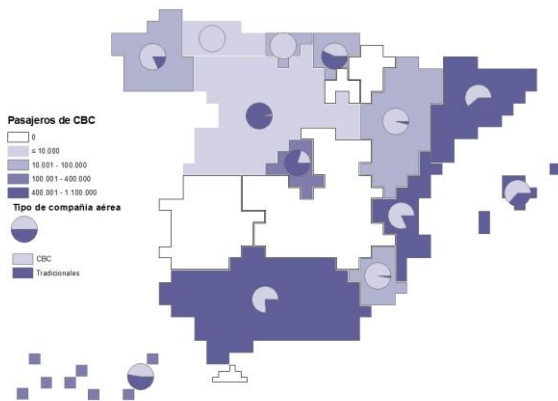
Entre **enero** y **septiembre** han llegado 50,9 millones de pasajeros internacionales a los aeropuertos españoles, un 0,9% más que en el mismo periodo del año anterior. Las CBC, acumulan un crecimiento del 3,5% mientras que las compañías tradicionales, retroceden aproximadamente un -2,0%.

MERCADOS EMISORES

Como viene siendo habitual, Reino Unido, Alemania e Italia fueron en septiembre los principales emisores de pasajeros internacionales de CBC a España, con el

Llegadas de pasajeros internacionales, por comunidad autónoma de destino

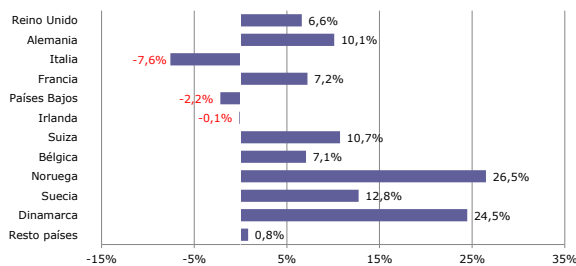
Septiembre 2013



Fuente: Aena. Elaboración propia a partir de los registros administrativos de Aena

Variación interanual de los pasajeros en compañías aéreas de bajo coste, por país de origen

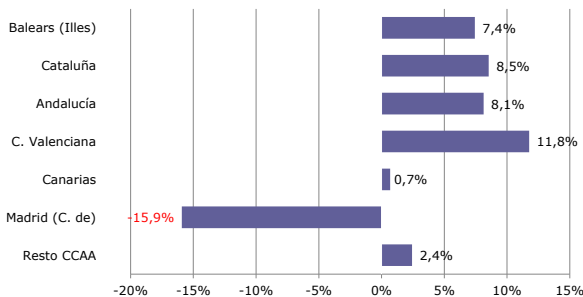
Septiembre 2013



Fuente: Aena. Elaboración propia a partir de los registros administrativos de Aena

Variación interanual de los pasajeros en compañías aéreas de bajo coste, por comunidad autónoma de destino

Septiembre 2013



Fuente: Aena. Elaboración propia a partir de los registros administrativos de Aena

34,4%, el 20,3% y el 8,4% del total, respectivamente.

Reino Unido sigue su trayectoria de crecimiento interanual por séptimo mes consecutivo (+6,6%), lo que representa aproximadamente 81.000 pasajeros más de CBC que en el mismo período del año anterior. Las principales comunidades autónomas receptoras destacan por los avances interanuales. Baleares recibe un 12,1% más de llegadas, Andalucía, un 3,3% y la Comunidad Valenciana un 9,4% más.

Alemania emitió un 10,1% más de pasajeros de CBC que en septiembre de 2012. Las tres principales comunidades autónomas de destino mejoran las cifras de hace un año. Es el caso de Baleares (+5,0%), Cataluña (+15,4%) y Andalucía (+45,5%).

Italia, sigue sin recuperarse y registró un retroceso en su volumen de pasajeros de un -7,6%. A pesar de ello, el descenso es el menor ocurrido en los últimos 11 meses.

Un mes más, el resto de los principales mercados, ven favorecidas sus cuotas de pasajeros de CBC. Destacan sobre todo los Países Nórdicos, Francia y Suiza.

COMUNIDADES AUTÓNOMAS DE DESTINO

Prácticamente la totalidad de pasajeros internacionales que vuelan a aeropuertos españoles se concentran en seis comunidades autónomas. De ellas, todas vieron incrementadas sus llegadas excepto Madrid, que recibió un -15,9% menos de pasajeros en CBC.

La comunidad con más volumen de llegadas en CBC fue Baleares con el 27,3% del total y un crecimiento interanual del 7,4%. En segunda posición se situó Cataluña, con el 24,2% de las llegadas y un incremento del 8,5%. A continuación se encuentran Andalucía, la Comunidad Valenciana y Canarias que crecieron un 8,1%, un 11,8% y un 0,7%, respectivamente.

(*) En la nota se considera a los pasajeros de vuelos internacionales, tanto a los no residentes como a los residentes en España. Por lo tanto, los términos pasajero internacional y turista internacional no son en este caso equivalentes.

ENTRADA DE PASAJEROS EN COMPAÑÍAS AÉREAS DE BAJO COSTE

Septiembre 2013

Entrada de pasajeros según tipo de COMPAÑÍA AÉREA	mensual			acumulado		
	total pasajeros	% verticales	variación interanual	total pasajeros	% verticales	variación interanual
TOTAL	6.818.432	100,0%	2,5%	50.947.959	100,0%	0,9%
Bajo coste	3.836.344	56,3%	5,4%	27.938.689	54,8%	3,5%
Tradicional	2.982.088	43,7%	-1,1%	23.009.270	45,2%	-2,0%

SEGÚN MERCADO DE ORIGEN

TOTAL	3.836.344	100,0%	5,4%	27.938.689	100,0%	3,5%
Reino Unido	1.320.768	34,4%	6,6%	9.388.049	33,6%	4,7%
Alemania	777.307	20,3%	10,1%	5.274.920	18,9%	9,7%
Italia	324.105	8,4%	-7,6%	2.575.394	9,2%	-13,5%
Francia	236.125	6,2%	7,2%	1.920.277	6,9%	3,2%
Países Bajos	208.874	5,4%	-2,2%	1.550.932	5,6%	-0,8%
Irlanda	141.822	3,7%	-0,1%	1.146.650	4,1%	5,1%
Suiza	113.612	3,0%	10,7%	876.865	3,1%	6,9%
Bélgica	92.649	2,4%	7,1%	738.111	2,6%	-0,6%
Noruega	81.462	2,1%	26,5%	674.824	2,4%	35,4%
Suecia	77.258	2,0%	12,8%	570.973	2,0%	16,1%
Dinamarca	73.834	1,9%	24,5%	545.223	2,0%	35,9%
Resto de países	388.528	10,1%	0,8%	2.676.471	9,6%	-3,3%

SEGÚN COMUNIDAD AUTÓNOMA DE DESTINO

TOTAL	3.836.344	100,0%	5,4%	27.938.689	100,0%	3,5%
Baleares (Illes)	1.048.283	27,3%	7,4%	6.566.880	23,5%	8,4%
Cataluña	927.116	24,2%	8,5%	6.893.272	24,7%	6,0%
Andalucía	554.848	14,5%	8,1%	4.004.526	14,3%	7,0%
C. Valenciana	510.209	13,3%	11,8%	3.758.674	13,5%	8,5%
Canarias	374.903	9,8%	0,7%	3.357.668	12,0%	0,1%
Madrid (C. de)	259.520	6,8%	-15,9%	2.165.601	7,8%	-18,7%
Resto de comunidades	161.465	4,2%	2,4%	1.192.068	4,3%	-0,9%

SEGÚN AEROPUERTO DE DESTINO

TOTAL	3.836.344	100,0%	5,4%	27.938.689	100,0%	3,5%
Palma de Mallorca	812.508	21,2%	6,2%	5.203.846	18,6%	7,8%
Barcelona	742.157	19,3%	10,3%	5.564.007	19,9%	6,2%
Málaga	466.630	12,2%	10,0%	3.340.610	12,0%	9,3%
Alicante	397.098	10,4%	15,6%	2.885.928	10,3%	12,6%
Madrid- Barajas	259.520	6,8%	-15,9%	2.165.601	7,8%	-18,7%
Ibiza	196.966	5,1%	12,3%	1.111.910	4,0%	10,9%
Girona- Costa Brava	148.149	3,9%	2,7%	1.057.706	3,8%	3,3%
Tenerife Sur	147.997	3,9%	1,1%	1.357.015	4,9%	3,9%
Valencia	113.111	2,9%	0,0%	872.746	3,1%	-3,3%
Lanzarote	87.676	2,3%	10,6%	749.403	2,7%	9,9%
Resto de aeropuertos	464.532	12,1%	-0,2%	3.629.917	13,0%	-2,6%

Fuente: Aena. Elaboración propia a partir de los registros administrativos de Aena

ENTRADA DE PASAJEROS EN **COMPAÑÍAS TRADICIONALES** Septiembre 2013

Entrada de pasajeros según tipo de COMPAÑÍA AÉREA	mensual			acumulado		
	total pasajeros	% verticales	variación interanual	total pasajeros	% verticales	variación interanual
TOTAL	6.818.432	100,0%	2,5%	50.947.959	100,0%	0,9%
Bajo coste	3.836.344	56,3%	5,4%	27.938.689	54,8%	3,5%
Tradicional	2.982.088	43,7%	-1,1%	23.009.270	45,2%	-2,0%

SEGÚN MERCADO DE ORIGEN

	total pasajeros	% verticales	variación interanual	total pasajeros	% verticales	variación interanual
TOTAL	2.982.088	100,0%	-1,1%	23.009.270	100,0%	-2,0%
Alemania	535.258	17,9%	-2,3%	3.783.143	16,4%	-5,9%
Reino Unido	531.899	17,8%	0,3%	3.905.281	17,0%	2,9%
Francia	199.337	6,7%	-11,1%	1.766.307	7,7%	-8,9%
Rusia Fed.	160.939	5,4%	10,8%	1.031.991	4,5%	18,8%
Italia	158.163	5,3%	-4,4%	1.238.900	5,4%	-9,6%
Suiza	136.558	4,6%	-3,2%	1.058.161	4,6%	-0,2%
Bélgica	125.924	4,2%	3,4%	991.266	4,3%	5,9%
Portugal	80.135	2,7%	-1,2%	627.292	2,7%	-5,2%
Países Bajos	73.303	2,5%	11,3%	615.332	2,7%	-3,3%
Noruega	44.649	1,5%	9,6%	458.237	2,0%	13,2%
Suecia	44.581	1,5%	6,6%	492.549	2,1%	7,2%
Resto de países	891.342	29,9%	-2,0%	7.040.811	30,6%	-4,0%

SEGÚN COMUNIDAD AUTÓNOMA DE DESTINO

	total pasajeros	% verticales	variación interanual	total pasajeros	% verticales	variación interanual
TOTAL	2.982.088	100,0%	-1,1%	23.009.270	100,0%	-2,0%
Madrid (C. de)	1.022.304	34,3%	-7,3%	8.344.400	36,3%	-9,1%
Baleares (Iles)	605.760	20,3%	-3,7%	3.545.743	15,4%	-0,5%
Cataluña	592.902	19,9%	1,7%	4.422.274	19,2%	2,6%
Canarias	411.993	13,8%	8,7%	4.116.916	17,9%	2,8%
Andalucía	181.066	6,1%	5,7%	1.282.515	5,6%	3,2%
C. Valenciana	117.138	3,9%	15,1%	891.821	3,9%	16,1%
Resto de comunidades	50.925	1,7%	6,1%	405.601	1,8%	-2,9%

SEGÚN AEROPUERTO DE DESTINO

	total pasajeros	% verticales	variación interanual	total pasajeros	% verticales	variación interanual
TOTAL	2.982.088	100,0%	-1,1%	23.009.270	100,0%	-2,0%
Madrid-Barajas	1.022.304	34,3%	-7,2%	8.343.796	36,3%	-9,0%
Barcelona	559.900	18,8%	2,2%	4.224.427	18,4%	3,0%
Palma de Mallorca	440.130	14,8%	-5,1%	2.627.325	11,4%	-1,8%
Málaga	144.238	4,8%	0,9%	1.046.363	4,5%	-1,1%
Tenerife Sur	133.690	4,5%	6,8%	1.447.293	6,3%	3,1%
Gran Canaria	122.623	4,1%	16,9%	1.259.187	5,5%	2,0%
Ibiza	96.008	3,2%	-0,6%	531.100	2,3%	3,8%
Fuerteventura	84.080	2,8%	6,6%	758.932	3,3%	5,6%
Alicante	70.655	2,4%	18,6%	532.476	2,3%	23,4%
Menorca	69.622	2,3%	2,0%	387.318	1,7%	3,2%
Resto de aeropuertos	238.838	8,0%	6,4%	1.851.053	8,0%	2,6%

Fuente: Aena. Elaboración propia a partir de los registros administrativos de Aena

ENTRADA DE PASAJEROS POR VÍA AÉREA

Septiembre 2013

Entrada de pasajeros según tipo de COMPAÑÍA AÉREA	mensual			acumulado		
	total pasajeros	% verticales	variación interanual	total pasajeros	% verticales	variación interanual
TOTAL	6.818.432	100,0%	2,5%	50.947.959	100,0%	0,9%
Bajo coste	3.836.344	56,3%	5,4%	27.938.689	54,8%	3,5%
Tradicional	2.982.088	43,7%	-1,1%	23.009.270	45,2%	-2,0%

SEGÚN MERCADO DE ORIGEN

TOTAL	6.818.432	100,0%	2,5%	50.947.959	100,0%	0,9%
Reino Unido	1.852.667	27,2%	4,7%	13.293.330	26,1%	4,2%
Alemania	1.312.565	19,3%	4,7%	9.058.063	17,8%	2,6%
Italia	482.268	7,1%	-6,6%	3.814.294	7,5%	-12,2%
Francia	435.462	6,4%	-2,0%	3.686.584	7,2%	-2,9%
Países Bajos	282.177	4,1%	1,0%	2.166.264	4,3%	-1,5%
Suiza	250.170	3,7%	2,7%	1.935.026	3,8%	2,9%
Bélgica	218.573	3,2%	4,9%	1.729.377	3,4%	3,0%
Rusia Fed.	179.164	2,6%	13,7%	1.143.494	2,2%	22,7%
Irlanda	157.706	2,3%	0,2%	1.257.341	2,5%	5,4%
Portugal	136.645	2,0%	-9,1%	1.056.171	2,1%	-12,9%
Noruega	126.111	1,8%	19,9%	1.133.061	2,2%	25,4%
Resto de países	1.384.924	20,3%	1,3%	10.674.954	21,0%	-0,6%

SEGÚN COMUNIDAD AUTÓNOMA DE DESTINO

TOTAL	6.818.432	100,0%	2,5%	50.947.959	100,0%	0,9%
Baleares (Illes)	1.654.043	24,3%	3,1%	10.112.623	19,8%	5,1%
Cataluña	1.520.018	22,3%	5,8%	11.315.546	22,2%	4,6%
Madrid (C. de)	1.281.824	18,8%	-9,2%	10.510.001	20,6%	-11,2%
Canarias	786.896	11,5%	4,7%	7.474.584	14,7%	1,6%
Andalucía	735.914	10,8%	7,5%	5.287.041	10,4%	6,1%
C. Valenciana	627.347	9,2%	12,4%	4.650.495	9,1%	9,8%
Resto de comunidades	212.390	3,1%	3,3%	1.597.669	3,1%	-1,4%

SEGÚN AEROPUERTO DE DESTINO

TOTAL	6.818.432	100,0%	2,5%	50.947.959	100,0%	0,9%
Barcelona	1.302.057	19,1%	6,7%	9.788.434	19,2%	4,8%
Madrid-Barajas	1.281.824	18,8%	-9,1%	10.509.397	20,6%	-11,2%
Palma de Mallorca	1.252.638	18,4%	1,9%	7.831.171	15,4%	4,4%
Málaga	610.868	9,0%	7,7%	4.386.973	8,6%	6,6%
Alicante	467.753	6,9%	16,1%	3.418.404	6,7%	14,1%
Ibiza	292.974	4,3%	7,7%	1.643.010	3,2%	8,5%
Tenerife Sur	281.687	4,1%	3,8%	2.804.308	5,5%	3,5%
Gran Canaria	204.136	3,0%	8,5%	2.026.553	4,0%	0,1%
Valencia	159.594	2,3%	2,8%	1.232.091	2,4%	-0,6%
Girona-Costa Brava	157.406	2,3%	2,3%	1.117.028	2,2%	3,0%
Resto de aeropuertos	807.495	11,8%	3,3%	6.190.590	12,2%	1,2%

Fuente: Aena. Elaboración propia a partir de los registros administrativos de Aena