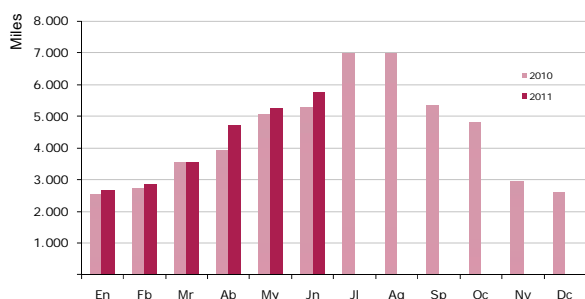


# junio 2011

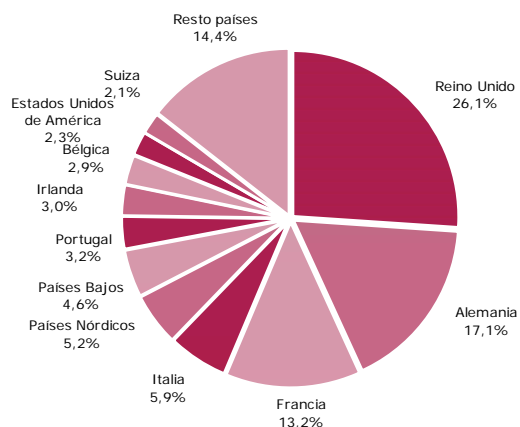
## NOTA DE COYUNTURA

### Llegadas de turistas internacionales, por meses 2010 y 2011



Fuente: IET. Movimientos turísticos en fronteras (Frontur).

### Porcentaje de turistas internacionales, según país de residencia Junio 2011



Fuente: IET. Movimientos turísticos en fronteras (Frontur).

## frontur movimientos turísticos en fronteras

En junio de 2011 llegaron a España un total de 5,7 millones de turistas internacionales, un 8,5% más que en junio de 2010. Este dato confirma la recuperación del turismo receptor en España, al tener un incremento continuado de las llegadas internacionales desde comienzos de año.

En este mes destaca que el aumento interanual en las llegadas fue muy diversificado respecto a los mercados de origen. Reino Unido es el mercado que más sobresalió, mientras que Baleares fue la comunidad que más destacó por su aportación al crecimiento del mes. El resto de comunidades de mayor volumen de demanda turística, a excepción de la Comunidad de Madrid, también registraron subidas.

En el primer semestre de 2011 llegaron a España 24,8 millones de turistas internacionales, lo que representa un crecimiento interanual del 7,5%.

### MERCADOS EMISORES

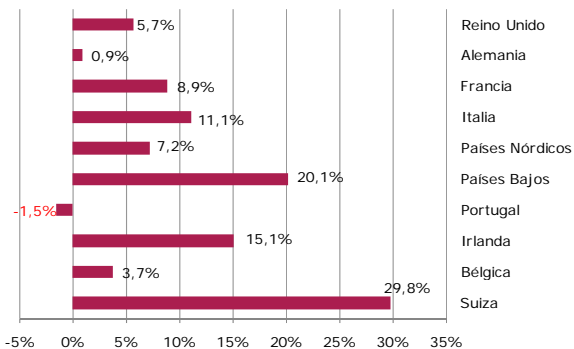
Reino Unido, primer mercado emisor de turistas para España, fue el que más se incrementó en este mes en valores absolutos, con 80 mil turistas más y una subida interanual del 5,7%, que se concentró principalmente en Canarias, Baleares y Andalucía.

Alemania, segundo mercado por volumen en junio, con el 17,1% de las llegadas, registró un leve incremento del 0,9%, con crecimientos en Baleares y Cataluña y descendiendo en el resto.

Francia acaparó el 13,2% de las llegadas, experimentando un crecimiento del 8,9%, que se reflejó en todas las comunidades de destino habitual, en especial los archipiélagos, excepto en Cataluña, su regular destino principal.

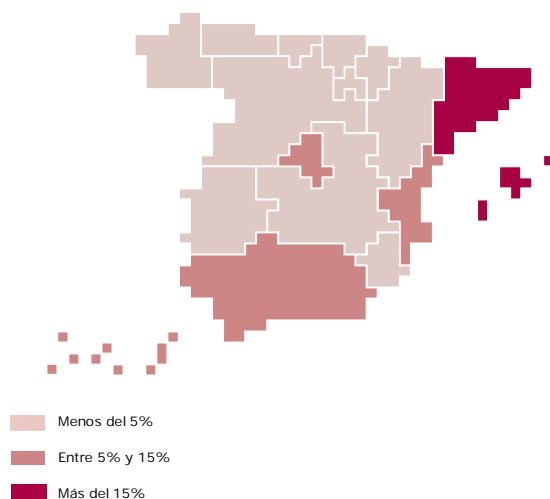
Entre los demás mercados, cabe destacar que Italia creció un 11,1%, repartándose tal aumento sobre todo

*Tasa de variación de turistas internacionales,  
según país de residencia*  
Junio 2011



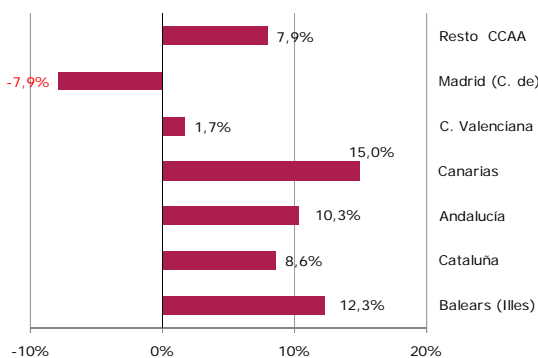
Fuente: IET. Movimientos turísticos en fronteras (Frontur).

*Turistas según comunidad autónoma de  
destino principal (% sobre el total)*  
Junio 2011



Fuente: IET. Movimientos turísticos en fronteras (Frontur).

*Tasa de variación de turistas internacionales  
según comunidad autónoma de destino  
principal*  
Junio 2011



Fuente: IET. Movimientos turísticos en fronteras (Frontur).

entre Cataluña y Baleares. Aunque también debe subrayarse que Suiza subió un 29,8%, los Países Bajos un 20,1%, Irlanda un 15,1% y los Países Nórdicos un 7,2%.

Asimismo, experimentaron avances importantes EEUU, con un incremento del 12,1%, la agrupación "Resto de América" con el 29,4% y "Resto del mundo" con el 29,8%.

**COMUNIDADES AUTÓNOMAS DE DESTINO PRINCIPAL**

Baleares ha sido en junio el primer destino turístico nacional, con 1,5 millones de llegadas, a la vez que es el que más ha aportado al crecimiento general del mes, con un avance del 12,3%. Alemania, su tradicional mercado emisor, ha sido el país que más ha contribuido a este resultado.

Cataluña, en segunda posición, registró un crecimiento del 8,6%, dada la favorable evolución llevada a cabo por Italia y por algunos mercados secundarios como Suiza.

Andalucía subió este mes un 10,3%, gracias a la mayor afluencia de turistas británicos y nórdicos, entre los mercados principales.

Canarias protagoniza en junio un avance del 15%, el más alto en tasa de variación. El Reino Unido ha sido el mercado que más ha aportado a este resultado, entre los principales, así como los Países Bajos.

La Comunidad Valenciana recibió nueve mil turistas más que en junio 2010, incremento que fue posible por la mayor llegada de turistas nórdicos, italianos y británicos.

Por último, la Comunidad de Madrid ha retrocedido este mes un 7,9%, como consecuencia del descenso llevado a cabo por el mercado italiano.

**VÍAS DE ACCESO, ALOJAMIENTO Y FORMA DE ORGANIZACIÓN**

Los turistas que llegaron por vía aérea a España crecieron un 10,9%, mientras que descendieron levemente los turistas por carretera.

Por tipo de alojamiento, este mes creció más el alojamiento no hotelero, un 14,9%, en tanto que los turistas con alojamiento hotelero subieron un 5,7%.

Respecto a la forma de organización del viaje disminuyeron un 2,1% los turistas que contrataron un paquete turístico y se incrementaron los que no lo usaron en un 14,2%.

## Llegadas de turistas internacionales

Junio 2011

	Mensual			Acumulado		
	Total turistas	Porcentajes verticales	Variación Interanual	Total turistas	Porcentajes verticales	Variación interanual
<b>SEGÚN PAÍS DE RESIDENCIA</b>						
<b>TOTAL</b>	<b>5.738.378</b>	<b>100</b>	<b>8,5</b>	<b>24.792.737</b>	<b>100</b>	<b>7,5</b>
Reino Unido	1495.626	26,1	5,7	5.906.787	23,8	9,6
Alemania	981.511	17,1	0,9	3.962.650	16,0	-1,8
Francia	757.390	13,2	8,9	3.626.967	14,6	4,9
Italia	336.498	5,9	11,1	1.534.567	6,2	3,8
Países Nórdicos	296.375	5,2	7,2	1.889.924	7,6	11,1
Países Bajos	266.453	4,6	20,1	1.163.290	4,7	23,6
Portugal	183.091	3,2	-1,5	821.842	3,3	-3,3
Irlanda	171.734	3,0	15,1	579.555	2,3	13,7
Bélgica	165.653	2,9	3,7	759.477	3,1	11,7
Suiza	121.614	2,1	29,8	541.764	2,2	13,1
Resto Europa	474.246	8,3	12,4	1.887.687	7,6	4,9
Estados Unidos de América	133.641	2,3	12,1	543.368	2,2	21,7
Resto América	200.440	3,5	29,4	736.519	3,0	20,8
Resto mundo	154.105	2,7	29,8	838.338	3,4	7,5
<b>SEGÚN COMUNIDAD DE DESTINO</b>						
<b>TOTAL</b>	<b>5.738.378</b>	<b>100</b>	<b>8,5</b>	<b>24.792.737</b>	<b>100</b>	<b>7,5</b>
Baleares (Illes)	1.505.216	26,2	12,3	3.811.431	15,4	10,0
Cataluña	1.413.090	24,6	8,6	6.049.826	24,4	3,9
Andalucía	805.347	14,0	10,3	3.577.413	14,4	6,4
Canarias	666.381	11,6	15,0	4.983.923	20,1	20,2
C. Valenciana	535.594	9,3	1,7	2.331.933	9,4	7,2
Madrid (C. de)	367.473	6,4	-7,9	2.048.537	8,3	-2,9
Castilla y León	101.174	1,8	10,8	458.663	1,8	2,1
País Vasco	78.814	1,4	8,1	385.718	1,6	7,0
Murcia (Región de)	69.500	1,2	19,2	279.529	1,1	-8,6
Galicia	66.453	1,2	1,0	273.269	1,1	0,1
Cantabria	33.581	0,6	19,3	115.806	0,5	5,2
Aragón	26.653	0,5	-11,3	153.454	0,6	-0,5
Navarra (C. Foral de)	21.088	0,4	26,7	68.945	0,3	6,8
Extremadura	18.372	0,3	14,2	94.517	0,4	8,4
Asturias (Pr. de)	18.200	0,3	-3,0	71.226	0,3	-0,1
Castilla - La Mancha	9.031	0,2	-27,4	66.965	0,3	-5,9
Rioja (La)	2.411	0,0	19,7	21.585	0,1	-26,5
<b>SEGÚN VÍAS DE ACCESO</b>						
<b>TOTAL</b>	<b>5.738.378</b>	<b>100</b>	<b>8,5</b>	<b>24.792.737</b>	<b>100</b>	<b>7,5</b>
Aeropuertos	4.653.431	81,1	10,9	19.707.672	79,5	9,6
Carreteras	959.172	16,7	-0,7	4.461.841	18,0	0,2
Otros	125.775	2,2	0,3	623.224	2,5	0,1
<b>SEGÚN TIPO DE ALOJAMIENTO</b>						
<b>TOTAL</b>	<b>5.738.378</b>	<b>100</b>	<b>8,5</b>	<b>24.792.737</b>	<b>100</b>	<b>7,5</b>
Alojamiento hotelero	3.780.010	65,9	5,7	16.191.317	65,3	9,0
Alojamiento no hotelero	1.952.595	34,0	14,9	8.547.068	34,5	5,5
Vivienda Propia y de Familiares o amigos	1.127.918	19,7	14,4	5.276.502	21,3	2,7
Vivienda Alquilada	482.846	8,4	19,7	2.024.077	8,2	15,3
Otros Alojamientos	341.832	6,0	10,3	1.246.490	5,0	3,6
Sin especificar	5.772	0,1	-	54.351	0,2	-
<b>SEGÚN FORMA DE ORGANIZACIÓN</b>						
<b>TOTAL</b>	<b>5.738.378</b>	<b>100</b>	<b>8,5</b>	<b>24.792.737</b>	<b>100</b>	<b>7,5</b>
Sin paquete	3.957.169	69,0	14,2	17.203.544	69,4	6,8
Con paquete	1.775.436	30,9	-2,1	7.540.028	30,4	9,8
No procede	5.772	0,1	-	49.164	0,2	-