

Datos provisionales. Los datos adquieren carácter definitivo transcurridos 12 meses desde su fecha de publicación.

Más información: Turespaña www.iet.tourspain.es

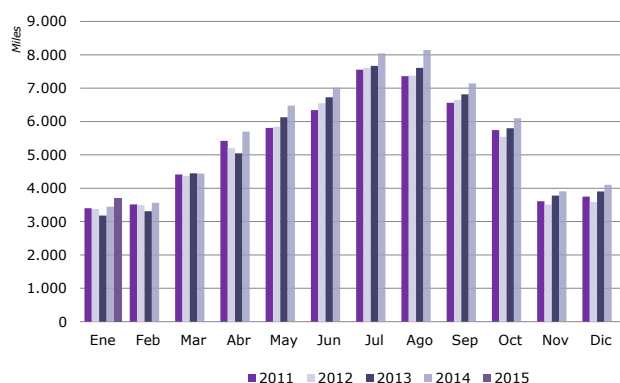
Toda persona que utilice estos datos deberá citar, en cualquier publicación que haga uso de ellos, al Turespaña como fuente del dato y la operación estadística de la que proceden los datos.



enero 2015

NOTA DE COYUNTURA

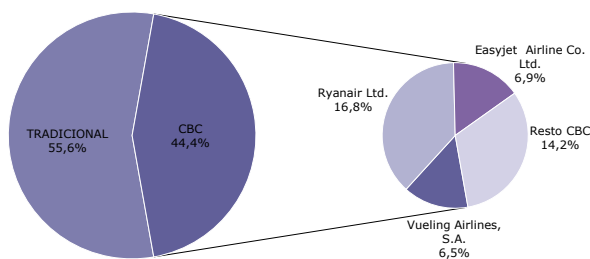
Llegadas de pasajeros según meses
2011-2015



Fuente: Elaboración propia a partir de los registros administrativos de Aena

Distribución de los pasajeros por
tipo de compañía aérea

Enero 2015



Fuente: Elaboración propia a partir de los registros administrativos de Aena

cbc compañías aéreas de bajo coste

En **enero** los aeropuertos españoles recibieron 3,7 millones de pasajeros internacionales, cifra un 7,6% superior a la del mismo mes del año anterior. Las compañías aéreas de bajo coste (CBC) transportaron el 44,4% de los pasajeros, registrando un avance del 16,6%. Las compañías tradicionales fueron responsables del 55,6% tráfico restante, experimentando un avance interanual del 1,4%.

Las compañías aéreas Ryanair, Easyjet y Vueling lideraron el ranking de llegadas en CBC, concentrando entre las tres el 68% de los movimientos de pasajeros generados por este tipo de compañías, y el 30% del total del flujo aéreo internacional recibido en España. Destacó el avance de Ryanair y Vueling, y el retroceso de Easyjet.

MERCADOS EMISORES

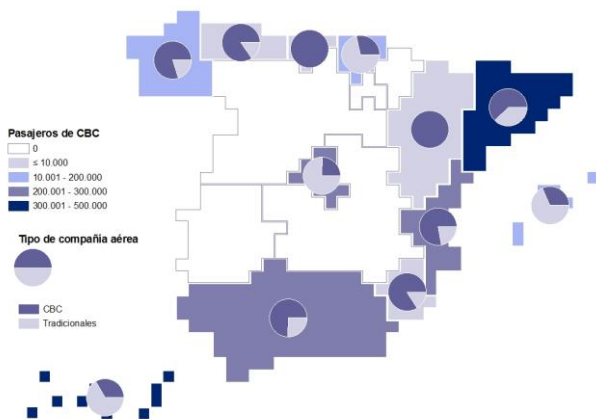
Los principales países emisores de pasajeros internacionales con destino España incrementaron sus llegadas en enero, excepto Noruega y Finlandia. Reino Unido, Alemania, Italia y Francia fueron responsables del 52,1% de llegadas internacionales este mes.

Reino Unido fue el origen del 19,6% de los pasajeros internacionales recibidos en España en enero, registrando un aumento del 7,2% respecto al mismo mes de 2014. Este aumento repercutió en todas las comunidades, excepto en la R. de Murcia donde las llegadas retrocedieron. Los aeropuertos británicos fueron el punto de partida del 30,5% de los pasajeros recibidos en España en **CBC**, produciéndose un incremento interanual del 10,9%, que benefició preferentemente a Canarias, Cataluña y a la C. de Madrid.

Alemania fue el origen del 15,7% de las llegadas internacionales del mes, reflejando un avance del 3,1% en relación a enero de 2014. La C. de Madrid recibió una notable afluencia de pasajeros internacionales con un aumento del 20,2%. Por el contrario los flujos aéreos de pasajeros con destino Baleares y Andalucía experimentaron disminuciones. Al mismo tiempo, las

Llegadas de pasajeros internacionales, por comunidad autónoma de destino

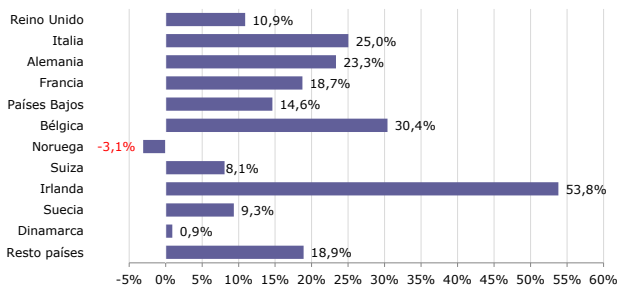
Enero 2015



Fuente: Elaboración propia a partir de los registros administrativos de Aena

Variación interanual de los pasajeros en compañías aéreas de bajo coste, por país de origen

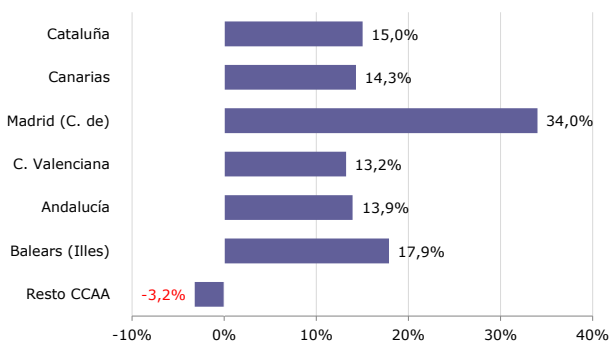
Enero 2015



Fuente: Elaboración propia a partir de los registros administrativos de Aena

Variación interanual de los pasajeros en compañías aéreas de bajo coste, por comunidad autónoma de destino

Enero 2015



Fuente: Elaboración propia a partir de los registros administrativos de Aena

llegadas en **CBC** procedentes de Alemania representaron el 10,4% del total, un 23,3% más que hace un año. Esta mejoría se dejó notar preferentemente en Canarias.

Italia, tercer mercado emisor de pasajeros internacionales este mes, fue responsable del 8,9% del flujo, presentando un incremento interanual del 19%. Esta subida repercutió en todas las comunidades con más tráfico aéreo, y especialmente en la C. de Madrid y Cataluña. En cuanto a las llegadas en **CBC**, Italia emitió el 14,6% de las mismas, y registró una subida del 25% siendo todas las comunidades excepto Aragón beneficiadas por el aumento.

Las llegadas aéreas desde *Francia* se incrementaron un 12,5% en enero. Todas las comunidades con más tráfico aéreo fueron favorecidas por este aumento. El tráfico de pasajeros generado en este mercado por las **CBC** representó el 8,4% del total, y se incrementó un 18,7% influyendo positivamente en todas las comunidades autónomas con más llegadas, y especialmente en Cataluña.

Entre el resto de mercados, destacó la subida de Portugal (10,7%).

COMUNIDADES AUTÓNOMAS DE DESTINO

La C. de Madrid y Canarias superaron el millón de llegadas de pasajeros internacionales en enero, aglutinando el 57,5% de total del flujo aéreo internacional. En términos de incrementos interanuales la C. de Madrid evolucionó con una notable subida del 12,4%, y el archipiélago un 2,9%.

Respecto al tráfico aéreo de **CBC**, Cataluña fue la comunidad que más pasajeros recibió volando con alguna CBC, cerca de medio millón. La C. de Madrid fue la que registró la expansión interanual más notoria, un 34%.

(*) En la nota se considera a los pasajeros de vuelos internacionales, tanto a los no residentes como a los residentes en España. Por lo tanto, los términos pasajero internacional y turista internacional no son en este caso equivalentes.

ENTRADA DE PASAJEROS EN COMPAÑÍAS AÉREAS DE BAJO COSTE

Enero 2015

Entrada de pasajeros según tipo de COMPAÑÍA AÉREA	mensual		
	total pasajeros	% verticales	variación interanual
TOTAL	3.709.490	100,0%	7,6%
Bajo coste	1.647.132	44,4%	16,6%
Tradicionales	2.062.358	55,6%	1,4%

SEGÚN MERCADO DE ORIGEN

TOTAL	1.647.132	100,0%	16,6%
Reino Unido	501.760	30,5%	10,9%
Italia	241.227	14,6%	25,0%
Alemania	171.044	10,4%	23,3%
Francia	138.540	8,4%	18,7%
Países Bajos	105.315	6,4%	14,6%
Bélgica	66.285	4,0%	30,4%
Noruega	53.326	3,2%	-3,1%
Suiza	47.377	2,9%	8,1%
Irlanda	44.761	2,7%	53,8%
Suecia	38.471	2,3%	9,3%
Dinamarca	35.665	2,2%	0,9%
Resto de países	203.361	12,3%	18,9%

SEGÚN COMUNIDAD AUTÓNOMA DE DESTINO

TOTAL	1.647.132	100,0%	16,6%
Cataluña	486.481	29,5%	15,0%
Canarias	346.161	21,0%	14,3%
Madrid (C. de)	271.389	16,5%	34,0%
C. Valenciana	232.091	14,1%	13,2%
Andalucía	227.329	13,8%	13,9%
Baleares (Illes)	33.809	2,1%	17,9%
Resto de comunidades	49.872	3,0%	-3,2%

SEGÚN AEROPUERTO DE DESTINO

TOTAL	1.647.132	100,0%	16,6%
Barcelona	459.194	27,9%	17,4%
Adolfo Suárez Madrid- Barajas	271.389	16,5%	34,0%
Málaga	180.055	10,9%	12,7%
Alicante	169.552	10,3%	11,9%
Tenerife Sur	152.962	9,3%	13,3%
Gran Canaria	90.095	5,5%	12,4%
Lanzarote	63.370	3,8%	11,4%
Valencia	62.539	3,8%	17,0%
Sevilla	45.650	2,8%	20,5%
Fuerteventura	37.230	2,3%	31,7%
Resto de aeropuertos	115.096	7,0%	-1,1%

Fuente: Elaboración propia a partir de los registros administrativos de Aena.

* La lista de compañías aéreas de bajo coste aprobadas por AENA en 2015 no coinciden con las aprobadas en 2014, lo que implica que los datos no son comparables con los del mismo mes de 2014.

ENTRADA DE PASAJEROS EN COMPAÑÍAS AÉREAS DE TRADICIONALES

Enero 2015

Entrada de pasajeros según tipo de COMPAÑÍA AÉREA	mensual		
	total pasajeros	% verticales	variación interanual
TOTAL	3.709.490	100,0%	7,6%
Bajo coste	1.647.132	44,4%	16,6%
Tradicionales	2.062.358	55,6%	1,4%

SEGÚN MERCADO DE ORIGEN

TOTAL	2.062.358	100,0%	1,4%
Alemania	411.496	20,0%	-3,5%
Reino Unido	224.443	10,9%	-0,2%
Francia	152.998	7,4%	7,4%
Italia	90.137	4,4%	5,5%
Suecia	76.188	3,7%	-1,4%
Suiza	75.908	3,7%	-0,2%
Bélgica	75.887	3,7%	4,7%
Estados Unidos	74.770	3,6%	10,0%
Portugal	74.344	3,6%	12,6%
Países Bajos	53.602	2,6%	-6,5%
Finlandia	47.348	2,3%	-6,1%
Resto de países	705.237	34,2%	2,6%

SEGÚN COMUNIDAD AUTÓNOMA DE DESTINO

TOTAL	2.062.358	100,0%	1,4%
Madrid (C. de)	827.356	40,1%	6,8%
Canarias	690.116	33,5%	-2,0%
Cataluña	294.387	14,3%	-1,3%
Andalucía	78.607	3,8%	4,6%
Baleares (Illes)	72.974	3,5%	-12,2%
C. Valenciana	65.821	3,2%	-2,4%
Resto de comunidades	33.097	1,6%	8,0%

SEGÚN AEROPUERTO DE DESTINO

TOTAL	2.062.358	100,0%	1,4%
Adolfo Suárez Madrid- Barajas	827.356	40,1%	6,8%
Barcelona	293.642	14,2%	-1,6%
Gran Canaria	251.104	12,2%	0,4%
Tenerife Sur	220.805	10,7%	-4,6%
Fuerteventura	107.305	5,2%	-1,5%
Lanzarote	99.222	4,8%	-1,3%
Málaga	72.984	3,5%	6,2%
Palma de Mallorca	71.634	3,5%	-12,4%
Alicante	38.100	1,8%	-4,3%
Bilbao	27.947	1,4%	7,9%
Resto de aeropuertos	52.259	2,5%	-2,2%

Fuente: Elaboración propia a partir de los registros administrativos de Aena

* La lista de compañías aéreas de bajo coste aprobadas por AENA en 2015 no coinciden con las aprobadas en 2014, lo que implica que los datos no son comparables con los del mismo mes de 2014.

ENTRADA DE PASAJEROS POR VÍA AÉREA

Enero 2015

Entrada de pasajeros según tipo de COMPAÑÍA AÉREA	mensual		
	total pasajeros	% verticales	variación interanual
TOTAL	3.709.490	100,0%	7,6%
Bajo coste	1.647.132	44,4%	16,6%
Tradicionales	2.062.358	55,6%	1,4%

SEGÚN MERCADO DE ORIGEN

TOTAL	3.709.490	100,0%	7,6%
Reino Unido	726.203	19,6%	7,2%
Alemania	582.540	15,7%	3,1%
Italia	331.364	8,9%	19,0%
Francia	291.538	7,9%	12,5%
Países Bajos	158.917	4,3%	6,5%
Bélgica	142.172	3,8%	15,3%
Suiza	123.285	3,3%	2,9%
Suecia	114.659	3,1%	2,0%
Portugal	106.175	2,9%	10,7%
Noruega	96.821	2,6%	-5,9%
Dinamarca	78.341	2,1%	1,5%
Resto de países	957.475	25,8%	8,0%

SEGÚN COMUNIDAD AUTÓNOMA DE DESTINO

TOTAL	3.709.490	100,0%	7,6%
Madrid (C. de)	1.098.745	29,6%	12,4%
Canarias	1.036.277	27,9%	2,9%
Cataluña	780.868	21,1%	8,3%
Andalucía	305.936	8,2%	11,4%
C. Valenciana	297.912	8,0%	9,4%
Baleares (Illes)	106.783	2,9%	-4,5%
Resto de comunidades	82.969	2,2%	1,0%

SEGÚN AEROPUERTO DE DESTINO

TOTAL	3.709.490	100,0%	7,6%
Adolfo Suárez Madrid-Barajas	1.098.745	29,6%	12,4%
Barcelona	752.836	20,3%	9,2%
Tenerife Sur	373.767	10,1%	2,0%
Gran Canaria	341.199	9,2%	3,3%
Málaga	253.039	6,8%	10,7%
Alicante	207.652	5,6%	8,5%
Lanzarote	162.592	4,4%	3,3%
Fuerteventura	144.535	3,9%	5,4%
Palma de Mallorca	104.505	2,8%	-4,8%
Valencia	90.260	2,4%	11,3%
Resto de aeropuertos	180.360	4,9%	1,3%

Fuente: Elaboración propia a partir de los registros administrativos de Aena

* La lista de compañías aéreas de bajo coste aprobadas por AENA en 2015 no coinciden con las aprobadas en 2014, lo que implica que los datos no son comparables con los del mismo mes de 2014.