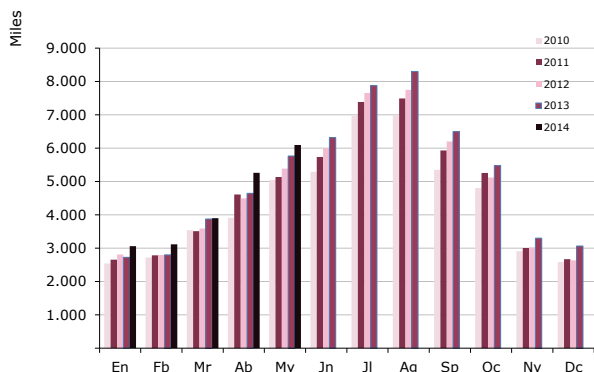


mayo 2014

frontur movimientos turísticos en fronteras

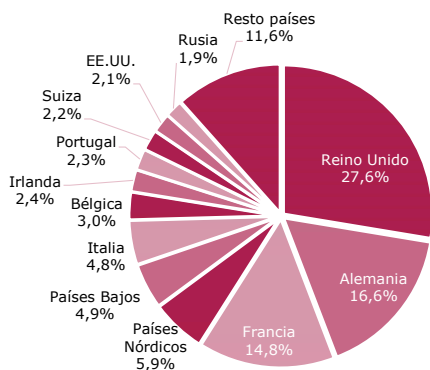
NOTA DE COYUNTURA

Llegadas de turistas internacionales, por meses 2010, 2011, 2012, 2013 y 2014



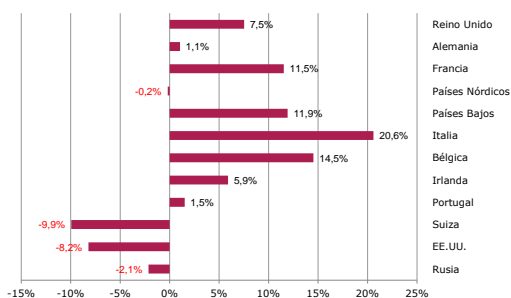
Fuente: Turespaña. Movimientos turísticos en fronteras (Frontur).

Porcentaje de turistas internacionales, según país de residencia Mayo 2014



Fuente: Turespaña. Movimientos turísticos en fronteras (Frontur).

Tasa de variación de turistas internacionales, según país de residencia Mayo 2014



Fuente: Turespaña. Movimientos turísticos en fronteras (Frontur).

En el mes de **mayo** España recibió 6,1 millones de turistas internacionales, con un aumento del 5,7% en relación al mismo mes del año anterior. Reino Unido fue el mercado que más creció en valores absolutos, con 118 mil llegadas más. Todas las comunidades autónomas experimentaron crecimientos interanuales despuntando el archipiélago canario, Andalucía y C. de Madrid, con subidas de dos dígitos.

Entre **enero y mayo** España acumula 21,4 millones de llegadas, un 8,2% más que en el mismo periodo de 2013. Casi todos los principales países emisores han contribuido a este crecimiento, destacando Reino Unido y Francia con 300 mil no residentes adicionales en este periodo. Todas las principales comunidades, excepto Baleares, registraron una expansión en estos cinco meses, siendo más acentuados los aumentos de Canarias y Cataluña.

MERCADOS EMISORES

Reino Unido emitió en mayo, 1,7 millones de no residentes, y registró una expansión del 7,5%, que supone la subida más alta del mes en términos absolutos (118 mil turistas adicionales). Baleares, Canarias y Andalucía fueron las comunidades que se beneficiaron de esta subida, ya que la C. Valenciana, C. de Madrid y Cataluña recibieron menos llegadas que hace un año. Es destacable que los que optaron por viajar con paquete turístico se incrementaron un mes más frente a la moderada caída, por cuarto mes consecutivo, de los que no se acogieron a esta opción.

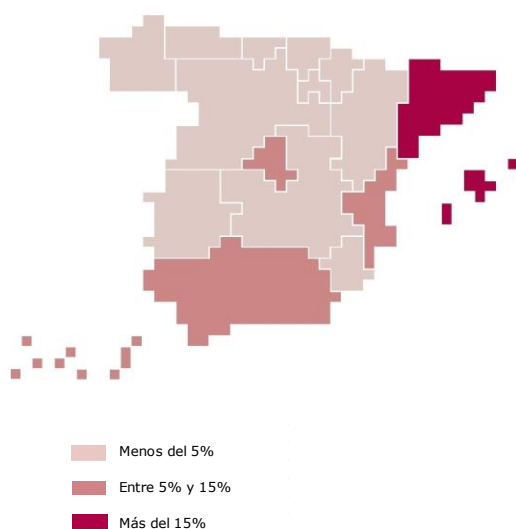
Alemania emitió un 16,6% de turistas este mes, experimentando un modesto crecimiento del 1,1%. Este resultado vino condicionado por el retroceso en Baleares, ya que, en el resto de comunidades los alemanes se incrementaron respecto al mismo mes del ejercicio anterior.

El mercado **francés**, con un incremento del 11,5%, emitió el 14,8% de turistas en mayo. El aumento repercutió en todas la comunidades principales, destacando Canarias con cerca de 24 mil turistas más.

Los **países nórdicos** relajaron el ritmo de crecimiento de meses anteriores quedándose casi estables con una variación interanual del -0,2%. Canarias fue la gran perjudicada por este resultado ya que las llegadas a este

Turistas según comunidad autónoma de destino principal (% sobre el total)

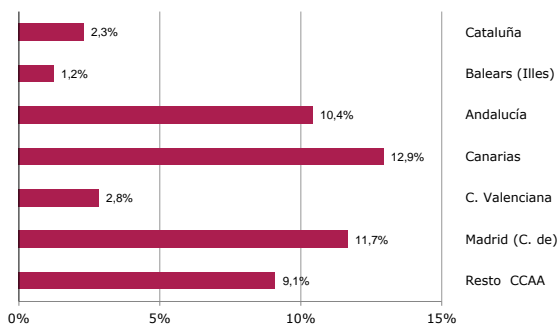
Mayo 2014



Fuente: Turespaña. Movimientos turísticos en fronteras (Frontur).

Tasa de variación de turistas internacionales según comunidad autónoma de destino principal

Mayo 2014



Fuente: Turespaña. Movimientos turísticos en fronteras (Frontur).

destino se contrajeron un -15,2%

Italia parece consolidar su recuperación con una nueva subida, del 20,6% en mayo. La C. de Madrid, Cataluña y Andalucía fueron las principales acaparadoras del incremento acontecido.

Del **resto de mercados** destaca un mes más el notable crecimiento interanual de Bélgica, y el impulso de mercados lejanos, principalmente asiáticos.

COMUNIDADES AUTÓNOMAS DE DESTINO PRINCIPAL

Cataluña congregó el 25% de los turistas en mayo, un 2,3% más que en el mismo mes del año anterior. Países Bajos, Alemania, Italia y países asiáticos fueron los que en mayor medida impulsaron la subida este mes.

Canarias, acaparó el 12,7% de llegadas y experimentó un aumento del 12,9%. Británicos, alemanes y franceses registraron notables subidas, por el contrario destacó la minoración de los nórdicos, del -15,2%.

Andalucía, experimentó un incremento en la llegada de turistas del 10,4%, impulsada fundamentalmente por el buen comportamiento de Reino Unido, Francia e Italia.

Baleares recibió el 22,6% del total de no residentes, con un aumento del 1,2%. Británicos y holandeses impulsaron este resultado, ya que los alemanes y los suizos se contrajeron con notables disminuciones.

La **Comunidad Valenciana** acogió el 9,9% de turistas internacionales, experimentando una subida del 2,8%. Alemania, Francia y Bélgica arrastraron al resultado positivo de esta comunidad, a pesar del retroceso de su principal mercado, Reino Unido, del -1%

La **Comunidad de Madrid** recibió cerca de 487 mil turistas, mostrando una subida del 11,7%. Sus mercados tradicionalmente mayoritarios, Francia e Italia aumentaron notablemente, por el contrario, América Latina retrocedió.

El **resto de comunidades** creció un 9,1%. Reino Unido y Francia fueron los principales emisores.

VÍAS DE ACCESO, ALOJAMIENTO Y FORMA DE ORGANIZACIÓN

Las llegadas por todas las **vías de acceso** protagonizaron aumentos.

El 69,8% de turistas acudieron a establecimientos **hoteleros**, mostrando un incremento interanual del 10,7%, frente a la caída del alojamiento no hotelero del -4,4%.

Un mes más, los turistas que acudieron a España con **paquete turístico** registraron una notable subida (22,7%), frente a la modesta minoración de los que los que llegaron sin él (-1,2%).

Llegadas de turistas internacionales Mayo 2014

| | Mensual | | | Acumulado | | |
|--|------------------|------------------------|----------------------|-------------------|------------------------|----------------------|
| | Total turistas | Porcentajes verticales | Variación Interanual | Total turistas | Porcentajes verticales | Variación interanual |
| SEGÚN PAÍS DE RESIDENCIA | | | | | | |
| TOTAL | 6.094.397 | 100 | 5,7 | 21.435.167 | 100 | 8,2 |
| Reino Unido | 1.682.989 | 27,6 | 7,5 | 4.791.738 | 22,4 | 6,9 |
| Alemania | 1.009.921 | 16,6 | 1,1 | 3.524.768 | 16,4 | 8,1 |
| Francia | 901.752 | 14,8 | 11,5 | 3.425.690 | 16,0 | 11,1 |
| Países Nórdicos | 358.580 | 5,9 | -0,2 | 1.997.871 | 9,3 | 8,6 |
| Países Bajos | 298.468 | 4,9 | 11,9 | 903.734 | 4,2 | 9,3 |
| Italia | 292.450 | 4,8 | 20,6 | 1.170.827 | 5,5 | 14,8 |
| Bélgica | 182.204 | 3,0 | 14,5 | 717.432 | 3,3 | 24,2 |
| Irlanda | 145.102 | 2,4 | 5,9 | 408.465 | 1,9 | 0,5 |
| Portugal | 139.792 | 2,3 | 1,5 | 590.073 | 2,8 | -2,0 |
| Suiza | 136.152 | 2,2 | -9,9 | 526.982 | 2,5 | 8,6 |
| EE.UU. | 127.783 | 2,1 | -8,2 | 400.882 | 1,9 | -9,1 |
| Rusia | 113.624 | 1,9 | -2,1 | 339.339 | 1,6 | 2,8 |
| Resto Europa | 255.350 | 4,2 | 3,0 | 980.986 | 4,6 | 4,0 |
| Resto América | 195.010 | 3,2 | -12,9 | 722.342 | 3,4 | 0,6 |
| Resto mundo | 255.217 | 4,2 | 19,7 | 934.033 | 4,4 | 16,9 |
| SEGÚN COMUNIDAD DE DESTINO | | | | | | |
| TOTAL | 6.094.397 | 100 | 5,7 | 21.435.167 | 100 | 8,2 |
| Cataluña | 1.521.679 | 25,0 | 2,3 | 5.450.842 | 25,4 | 8,0 |
| Baleares (Illes) | 1.374.894 | 22,6 | 1,2 | 2.479.057 | 11,6 | -2,5 |
| Andalucía | 858.041 | 14,1 | 10,4 | 2.881.967 | 13,4 | 10,1 |
| Canarias | 776.717 | 12,7 | 12,9 | 4.854.476 | 22,6 | 13,1 |
| C. Valenciana | 602.863 | 9,9 | 2,8 | 2.026.987 | 9,5 | 7,1 |
| Madrid (C. de) | 486.837 | 8,0 | 11,7 | 1.883.616 | 8,8 | 6,7 |
| Resto CCAA | 473.365 | 7,8 | 9,1 | 1.858.221 | 8,7 | 12,0 |
| SEGÚN VÍAS DE ACCESO | | | | | | |
| TOTAL | 6.094.397 | 100 | 5,7 | 21.435.167 | 100 | 8,2 |
| Aeropuertos | 5.116.298 | 84,0 | 6,2 | 17.660.670 | 82,4 | 8,5 |
| Carreteras | 882.794 | 14,5 | 2,1 | 3.419.900 | 16,0 | 6,3 |
| Otros | 95.305 | 1,6 | 11,6 | 354.597 | 1,7 | 9,3 |
| SEGÚN TIPO DE ALOJAMIENTO | | | | | | |
| TOTAL | 6.094.397 | 100 | 5,7 | 21.435.167 | 100 | 8,2 |
| Alojamiento hotelero | 4.252.556 | 69,8 | 10,7 | 14.245.039 | 66,5 | 9,6 |
| Alojamiento no hotelero | 1.841.841 | 30,2 | -4,4 | 7.190.127 | 33,5 | 5,4 |
| Vivienda Propia y de Familiares o amigos | 1.055.138 | 17,3 | 0,4 | 4.310.790 | 20,1 | 3,9 |
| Vivienda Alquilada | 526.783 | 8,6 | -7,4 | 1.744.463 | 8,1 | 3,1 |
| Otros Alojamientos | 259.921 | 4,3 | -15,1 | 1.134.874 | 5,3 | 16,0 |
| SEGÚN FORMA DE ORGANIZACIÓN | | | | | | |
| TOTAL | 6.094.397 | 100 | 5,7 | 21.435.167 | 100 | 8,2 |
| Sin paquete | 4.056.035 | 66,6 | -1,2 | 14.732.676 | 68,7 | 4,1 |
| Con paquete | 2.038.362 | 33,4 | 22,7 | 6.702.490 | 31,3 | 18,3 |