

Datos provisionales. Los datos adquieren carácter definitivo transcurridos 12 meses desde su fecha de publicación.

Más información: Turespaña www.iet.tourspain.es

Toda persona que utilice estos datos deberá citar, en cualquier publicación que haga uso de ellos, al Turespaña como fuente del dato y la operación estadística de la que proceden los datos.

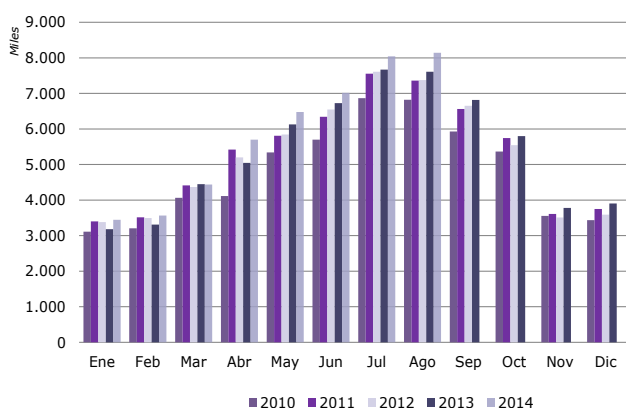


agosto 2014

cbc compañías aéreas de bajo coste

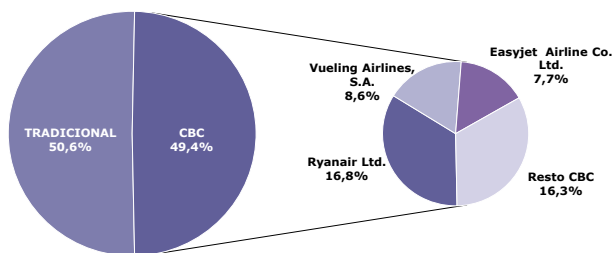
NOTA DE COYUNTURA

Llegadas de pasajeros en compañías aéreas de bajo coste, según meses 2010-2014



Fuente: Elaboración propia a partir de los registros administrativos de Aena

Distribución de los pasajeros por tipo de compañía aérea Agosto 2014



Fuente: Elaboración propia a partir de los registros administrativos de Aena

En agosto los aeropuertos españoles concentraron 8,1 millones de pasajeros internacionales, cifra un 7% superior a la registrada hace un año. Las compañías aéreas de bajo coste (CBC) transportaron el 49,4% de los pasajeros, protagonizando un avance del 11,6%. Por su parte, las compañías tradicionales fueron responsables del 50,6% restante del tráfico, experimentando un incremento del 2,8% en relación al mismo mes de 2013.

Las compañías aéreas Ryanair, Easyjet y Vueling lideraron el ranking de llegadas en CBC, aglutinando entre las tres el 67% de los movimientos de pasajeros generados por este tipo de compañías, y el 33,1% del total del flujo aéreo internacional recibido en España. Todas ellas presentaron incrementos interanuales.

En el periodo enero-agosto se recibieron 46,8 millones de pasajeros internacionales, un 6,1% más que hace un año. Reino Unido, Alemania, Italia y Francia originaron cerca del 58% de este flujo.

MERCADOS EMISORES

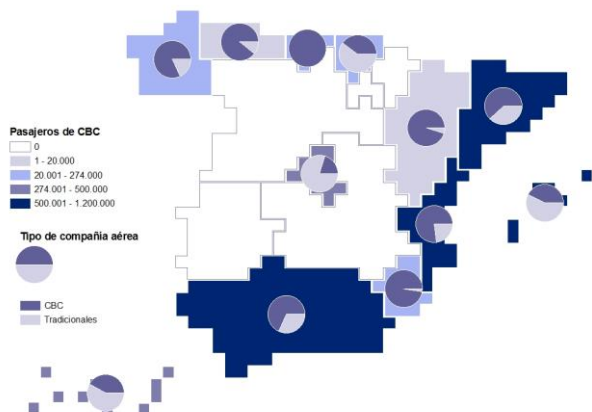
Reino Unido, Alemania, Italia y Francia emitieron el 61% de los pasajeros internacionales en agosto.

Reino Unido fue el origen del 27,3% de los pasajeros internacionales recibidos en España en agosto, registrando un aumento del 4,4% respecto al mismo mes de 2013. Baleares fue su principal destino, concentrando el 31% de las llegadas, seguido de Canarias, con el 18%. Ambos destinos mostraron avances, destacando este último con un incremento del 14,2%. Por otra parte, Reino Unido fue el punto de partida del 39,4% de los pasajeros recibidos en España en CBC, siendo Baleares su principal destino, y Canarias, Madrid y Cataluña donde se apreciaron las mayores subidas este mes.

Alemania fue el origen del 17,8% de las llegadas

Llegadas de pasajeros internacionales, por comunidad autónoma de destino

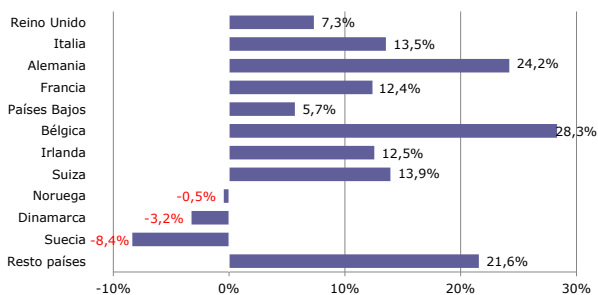
Agosto 2014



Fuente: Elaboración propia a partir de los registros administrativos de Aena

Variación interanual de los pasajeros en compañías aéreas de bajo coste, por país de origen

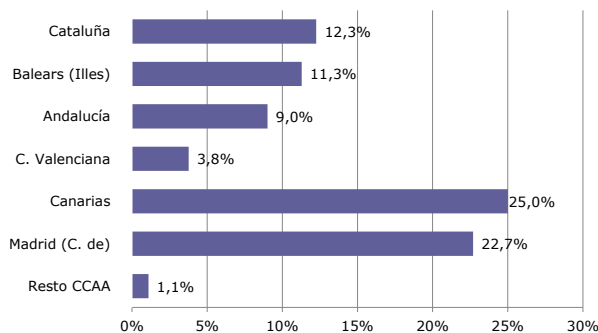
Agosto 2014



Fuente: Elaboración propia a partir de los registros administrativos de Aena

Variación interanual de los pasajeros en compañías aéreas de bajo coste, por comunidad autónoma de destino

Agosto 2014



Fuente: Elaboración propia a partir de los registros administrativos de Aena

internacionales del mes, protagonizando un avance del 10,5% en relación a agosto de 2013. Baleares, su principal destino, acogió a cerca del 48% de los pasajeros recibidos. Este archipiélago junto con Canarias y la Comunidad de Madrid, protagonizaron los mayores incrementos del periodo, con subidas absolutas superiores a los 30 mil pasajeros cada una. Al mismo tiempo, las llegadas en CBC procedentes de Alemania representaron el 10,5% del total, un 24,2% más que hace un año. Este avance se dejó notar especialmente en Baleares, que registró un notable aumento del 35%. El resto de comunidades con mayor afluencia de pasajeros internacionales también mejoraron sus cifras respecto a las de hace un año.

Italia, tercer mercado emisor de pasajeros internacionales del mes, fue responsable del 8,6% del flujo, presentando un incremento interanual del 8,9%. Esta subida repercutió en todas las comunidades y especialmente en Baleares. En cuanto a las llegadas en CBC, Italia emitió el 12,2% de las mismas, situándose como segundo mercado emisor de pasajeros en este tipo de compañías. Baleares y Cataluña aglutinaron el grueso del tráfico generado este mes.

Las llegadas aéreas desde Francia se incrementaron un 10,3% en agosto. Canarias, Cataluña y Andalucía fueron las comunidades que más se beneficiaron de esta subida. El tráfico aéreo generado en este mercado por las CBC representó el 8,1% del total, concentrándose principalmente en Cataluña un mes más. Las demás comunidades autónomas registraron notables incrementos interanuales.

Entre el resto de mercados destacaron las bajadas de llegadas internacionales de los países nórdicos.

COMUNIDADES AUTÓNOMAS DE DESTINO

Baleares y Cataluña fueron los destinos que más pasajeros por vía aérea concentraron, el 48,8% del total, mostrando sendos incrementos interanuales. Por su parte Canarias es la que presentó mayor aumento interanual (12,5%).

Las CBC también desarrollan cerca de la mitad de su actividad en Cataluña y Baleares, por este orden, sin embargo, Canarias y la Comunidad de Madrid fueron los destinos con mayor crecimiento este mes.

(*) En la nota se considera a los pasajeros de vuelos internacionales, tanto a los no residentes como a los residentes en España. Por lo tanto, los términos pasajero internacional y turista internacional no son en este caso equivalentes.

ENTRADA DE PASAJEROS EN COMPAÑÍAS AÉREAS DE BAJO COSTE

Agosto 2014

Entrada de pasajeros según tipo de COMPAÑÍA AÉREA	mensual			acumulado		
	total pasajeros	% verticales	variación interanual	total pasajeros	% verticales	variación interanual
TOTAL	8.142.590	100,0%	7,0%	46.829.371	100,0%	6,1%
Bajo coste	4.020.249	49,4%	11,6%	22.383.694	47,8%	10,3%
Tradicional	4.122.341	50,6%	2,8%	24.445.677	52,2%	2,6%

SEGÚN MERCADO DE ORIGEN

TOTAL	4.020.249	100,0%	11,6%	22.383.694	100,0%	10,3%
Reino Unido	1.583.034	39,4%	7,3%	8.520.192	38,1%	7,4%
Italia	488.804	12,2%	13,5%	2.524.528	11,3%	12,1%
Alemania	420.922	10,5%	24,2%	2.429.916	10,9%	23,5%
Francia	323.767	8,1%	12,4%	1.780.910	8,0%	9,0%
Países Bajos	233.251	5,8%	5,7%	1.418.127	6,3%	5,7%
Bélgica	129.019	3,2%	28,3%	783.419	3,5%	21,4%
Irlanda	116.175	2,9%	12,5%	646.140	2,9%	7,4%
Suiza	102.113	2,5%	13,9%	645.435	2,9%	12,4%
Noruega	74.531	1,9%	-0,5%	617.762	2,8%	4,1%
Dinamarca	65.783	1,6%	-3,2%	481.835	2,2%	5,1%
Suecia	63.716	1,6%	-8,4%	474.693	2,1%	-3,8%
Resto de países	419.134	10,4%	21,6%	2.060.737	9,2%	14,5%

SEGÚN COMUNIDAD AUTÓNOMA DE DESTINO

TOTAL	4.020.249	100,0%	11,6%	22.383.694	100,0%	10,3%
Cataluña	1.128.005	28,1%	12,3%	6.364.751	28,4%	10,4%
Baleares (Illes)	903.905	22,5%	11,3%	3.570.465	16,0%	8,9%
Andalucía	569.156	14,2%	9,0%	3.407.236	15,2%	10,3%
C. Valenciana	540.862	13,5%	3,8%	3.196.770	14,3%	4,2%
Canarias	395.824	9,8%	25,0%	2.767.419	12,4%	22,6%
Madrid (C. de)	289.544	7,2%	22,7%	2.072.592	9,3%	12,9%
Resto de comunidades	192.953	4,8%	1,1%	1.004.461	4,5%	0,2%

SEGÚN AEROPUERTO DE DESTINO

TOTAL	4.020.249	100,0%	11,6%	22.383.694	100,0%	10,3%
Barcelona	936.276	23,3%	20,0%	5.450.796	24,4%	17,9%
Palma de Mallorca	579.454	14,4%	10,5%	2.487.327	11,1%	7,6%
Málaga	468.700	11,7%	8,2%	2.797.582	12,5%	10,5%
Alicante	415.860	10,3%	4,0%	2.457.642	11,0%	6,1%
Adolfo Suárez Madrid-Barajas	289.544	7,2%	22,7%	2.072.592	9,3%	12,9%
Ibiza	254.299	6,3%	12,6%	864.898	3,9%	11,6%
Tenerife Sur	167.269	4,2%	27,4%	1.196.796	5,3%	22,6%
Girona-Costa Brava	148.308	3,7%	-16,6%	724.543	3,2%	-20,8%
Valencia	125.002	3,1%	3,0%	739.128	3,3%	-1,6%
Lanzarote	92.087	2,3%	19,3%	614.722	2,7%	21,3%
Resto de aeropuertos	543.450	13,5%	9,5%	2.977.668	13,3%	8,0%

Fuente: Elaboración propia a partir de los registros administrativos de Aena.

*La lista de compañías aéreas de bajo coste aprobadas por AENA en 2014 no coinciden con las aprobadas en 2013, lo que implica que los datos no son comparables con los del mismo mes de 2013.

ENTRADA DE PASAJEROS EN COMPANIAS TRADICIONALES

Agosto 2014

Entrada de pasajeros según tipo de COMPañÍA AÉREA	mensual			acumulado		
	total pasajeros	% verticales	variación interanual	total pasajeros	% verticales	variación interanual
TOTAL	8.142.590	100,0%	7,0%	46.829.371	100,0%	6,1%
Bajo coste	4.020.249	49,4%	11,6%	22.383.694	47,8%	10,3%
Tradicional	4.122.341	50,6%	2,8%	24.445.677	52,2%	2,6%

SEGÚN MERCADO DE ORIGEN

	total pasajeros	% verticales	variación interanual	total pasajeros	% verticales	variación interanual
TOTAL	4.122.341	100,0%	2,8%	24.445.677	100,0%	2,6%
Alemania	1.028.358	24,9%	5,7%	5.908.740	24,2%	2,3%
Reino Unido	640.158	15,5%	-2,0%	3.512.873	14,4%	0,2%
Francia	249.605	6,1%	7,8%	1.669.367	6,8%	3,2%
Italia	212.812	5,2%	-0,3%	1.068.941	4,4%	-1,1%
Suiza	187.897	4,6%	11,1%	1.117.129	4,6%	0,6%
Rusia Fed.	179.088	4,3%	-9,3%	823.962	3,4%	-5,4%
Estados Unidos	161.131	3,9%	7,2%	946.534	3,9%	3,8%
Bélgica	143.483	3,5%	7,8%	908.839	3,7%	5,0%
Portugal	113.552	2,8%	14,2%	645.621	2,6%	7,6%
Austria	88.191	2,1%	2,8%	465.952	1,9%	4,4%
Países Bajos	86.099	2,1%	15,4%	576.042	2,4%	6,3%
Irlanda	74.737	1,8%	-10,7%	452.622	1,9%	-9,1%
Resto de países	957.230	23,2%	1,5%	6.349.055	26,0%	5,7%

SEGÚN COMUNIDAD AUTÓNOMA DE DESTINO

	total pasajeros	% verticales	variación interanual	total pasajeros	% verticales	variación interanual
TOTAL	4.122.341	100,0%	2,8%	24.445.677	100,0%	2,6%
Baleares (Illes)	1.242.849	30,1%	2,2%	5.106.171	20,9%	-1,4%
Madrid (C. de)	1.132.378	27,5%	3,6%	7.635.066	31,2%	3,3%
Cataluña	694.468	16,8%	-0,2%	3.995.305	16,3%	-0,9%
Canarias	551.145	13,4%	4,9%	4.759.925	19,5%	7,5%
Andalucía	265.459	6,4%	1,6%	1.523.855	6,2%	4,3%
C. Valenciana	163.351	4,0%	5,6%	1.010.856	4,1%	5,7%
Resto de comunidades	72.691	1,8%	16,8%	414.499	1,7%	8,2%

SEGÚN AEROPUERTO DE DESTINO

	total pasajeros	% verticales	variación interanual	total pasajeros	% verticales	variación interanual
TOTAL	4.122.341	100,0%	2,8%	24.445.677	100,0%	2,6%
Adolfo Suárez Madrid- Barajas	1.132.378	27,5%	3,6%	7.635.066	31,2%	3,3%
Palma de Mallorca	966.412	23,4%	1,5%	4.171.863	17,1%	-2,2%
Barcelona	650.943	15,8%	-0,3%	3.841.361	15,7%	-0,6%
Málaga	216.739	5,3%	0,8%	1.284.667	5,3%	3,3%
Ibiza	178.612	4,3%	5,9%	609.145	2,5%	5,9%
Tenerife Sur	177.705	4,3%	1,7%	1.544.545	6,3%	-0,1%
Gran Canaria	139.322	3,4%	4,2%	1.438.279	5,9%	10,4%
Fuerteventura	128.787	3,1%	10,5%	930.583	3,8%	11,8%
Alicante	104.876	2,5%	-2,6%	657.577	2,7%	3,6%
Lanzarote	98.661	2,4%	6,7%	781.366	3,2%	15,1%
Resto de aeropuertos	327.906	8,0%	8,7%	1.551.225	6,3%	3,8%

Fuente: Elaboración propia a partir de los registros administrativos de Aena

* La lista de compañías aéreas de bajo coste aprobadas por AENA en 2014 no coinciden con las aprobadas en 2013, lo que implica que los datos no son comparables con los del mismo mes de 2013.

ENTRADA DE PASAJEROS POR VÍA AÉREA

Agosto 2014

Entrada de pasajeros según tipo de COMPAÑÍA AÉREA	mensual			acumulado		
	total pasajeros	% verticales	variación interanual	total pasajeros	% verticales	variación interanual
TOTAL	8.142.590	100,0%	7,0%	46.829.371	100,0%	6,1%
Bajo coste	4.020.249	49,4%	11,6%	22.383.694	47,8%	10,3%
Tradicionales	4.122.341	50,6%	2,8%	24.445.677	52,2%	2,6%

SEGÚN MERCADO DE ORIGEN

	total pasajeros	% verticales	variación interanual	total pasajeros	% verticales	variación interanual
TOTAL	8.142.590	100,0%	7,0%	46.829.371	100,0%	6,1%
Reino Unido	2.223.192	27,3%	4,4%	12.033.065	25,7%	5,2%
Alemania	1.449.280	17,8%	10,5%	8.338.656	17,8%	7,7%
Italia	701.616	8,6%	8,9%	3.593.469	7,7%	7,8%
Francia	573.372	7,0%	10,3%	3.450.277	7,4%	6,1%
Países Bajos	319.350	3,9%	8,1%	1.994.169	4,3%	5,8%
Suiza	290.010	3,6%	12,1%	1.762.564	3,8%	4,6%
Bélgica	272.502	3,3%	16,6%	1.692.258	3,6%	12,0%
Rusia Fed.	209.440	2,6%	-5,2%	956.843	2,0%	-0,8%
Irlanda	190.912	2,3%	2,1%	1.098.762	2,3%	-0,1%
Portugal	168.820	2,1%	12,7%	968.847	2,1%	5,4%
Estados Unidos	161.131	2,0%	7,2%	946.534	2,0%	3,8%
Suecia	123.812	1,5%	0,7%	1.001.494	2,1%	6,4%
Resto de países	1.459.153	17,9%	5,0%	8.992.433	19,2%	6,5%

SEGÚN COMUNIDAD AUTÓNOMA DE DESTINO

	total pasajeros	% verticales	variación interanual	total pasajeros	% verticales	variación interanual
TOTAL	8.142.590	100,0%	7,0%	46.829.371	100,0%	6,1%
Baleares (Iles)	2.146.754	26,4%	5,8%	8.676.636	18,5%	2,6%
Cataluña	1.822.473	22,4%	7,2%	10.360.056	22,1%	5,8%
Madrid (C. de)	1.421.922	17,5%	7,0%	9.707.658	20,7%	5,2%
Canarias	946.969	11,6%	12,5%	7.527.344	16,1%	12,6%
Andalucía	834.615	10,2%	6,5%	4.931.091	10,5%	8,3%
C. Valenciana	704.213	8,6%	4,2%	4.207.626	9,0%	4,6%
Resto de comunidades	265.644	3,3%	5,0%	1.418.960	3,0%	2,4%

SEGÚN AEROPUERTO DE DESTINO

	total pasajeros	% verticales	variación interanual	total pasajeros	% verticales	variación interanual
TOTAL	8.142.590	100,0%	7,0%	46.829.371	100,0%	6,1%
Barcelona	1.587.219	19,5%	10,7%	9.292.157	19,8%	9,5%
Palma de Mallorca	1.545.866	19,0%	4,7%	6.659.190	14,2%	1,2%
Adolfo Suárez Madrid- Barajas	1.421.922	17,5%	7,0%	9.707.658	20,7%	5,2%
Málaga	685.439	8,4%	5,7%	4.082.249	8,7%	8,1%
Alicante	520.736	6,4%	2,6%	3.115.219	6,7%	5,6%
Ibiza	432.911	5,3%	9,7%	1.474.043	3,1%	9,2%
Tenerife Sur	344.974	4,2%	12,7%	2.741.341	5,9%	8,7%
Gran Canaria	222.789	2,7%	10,0%	2.057.679	4,4%	12,9%
Lanzarote	190.748	2,3%	12,4%	1.396.088	3,0%	17,8%
Valencia	183.477	2,3%	8,9%	1.092.407	2,3%	1,9%
Resto de aeropuertos	1.006.509	12,4%	3,1%	5.211.340	11,1%	1,0%

Fuente: Elaboración propia a partir de los registros administrativos de Aena

* La lista de compañías aéreas de bajo coste aprobadas por AENA en 2014 no coinciden con las aprobadas en 2013, lo que implica que los datos no son comparables con los del mismo mes de 2013.