

Datos provisionales. Los datos adquieren carácter definitivo transcurridos 12 meses desde su fecha de publicación.

Más información: IET [www.iet.tourspain.es](http://www.iet.tourspain.es)

Toda persona que utilice estos datos deberá citar, en cualquier publicación que haga uso de ellos, al IET como fuente del dato y la operación estadística de la que proceden los datos.

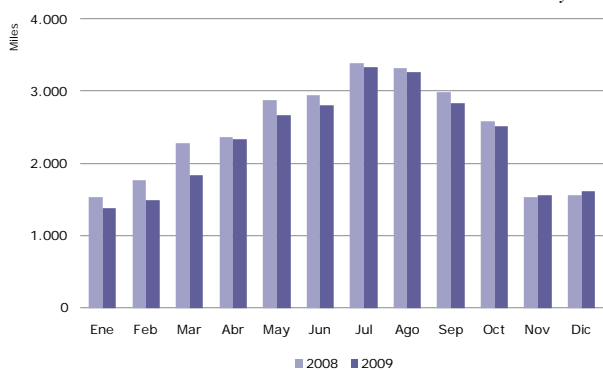


# diciembre 2009

# cbc compañías aéreas de bajo coste

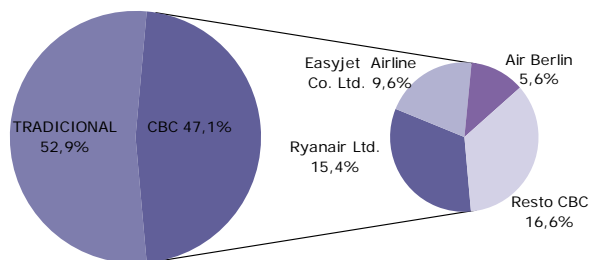
## NOTA DE COYUNTURA

Llegadas de pasajeros en compañías aéreas de bajo coste, según meses 2008 y 2009



Fuente: Aena. Elaboración propia a partir de los registros administrativos de Aena

Distribución de los pasajeros por tipo de compañía aérea Diciembre 2009



Fuente: Aena. Elaboración propia a partir de los registros administrativos de Aena

Los aeropuertos españoles recibieron en diciembre **3,4 millones** de pasajeros internacionales, prácticamente la misma cifra que hace un año. El 47,1% de estos pasajeros utilizó una compañía aérea de bajo coste (CBC), un 2,8% más que en el mismo mes de 2008, por su parte las compañías aéreas tradicionales redujeron un 2,5% la cifra de hace un año.

El **grado de ocupación** de los vuelos de CBC fue del 76,2%, frente al 69,4% de las compañías tradicionales.

El año 2009 finaliza con 55,2 millones llegadas internacionales, un 8,2% menos que en 2008. El reparto de pasajeros internacionales muestra la misma proporción para los que utilizaron CBC y aquellos que volaron en compañías aéreas tradicionales. También ambos tipos de compañías redujeron las cifras de pasajeros de 2008, un 5,2% las CBC y un 11% las tradicionales.

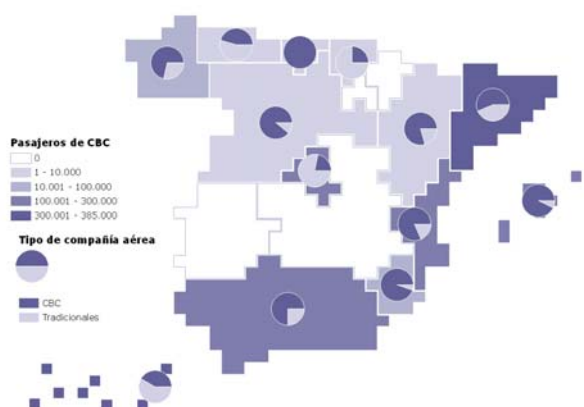
Ryanair, Easyjet y Air Berlin, fueron un mes más las CBC que más pasajeros internacionales transportaron hasta España, en conjunto el 64,9%. Un mes más las dos primeras incrementaron su actividad respecto al año anterior, mientras que Air Berlin redujo el número de pasajeros.

## MERCADOS EMISORES

Los tres principales países de origen de los pasajeros de CBC continúan siendo Reino Unido, Alemania e Italia, que en conjunto, emitieron en diciembre el 67,3% de este tipo de pasajeros. Desde Italia, se recibió un mayor número de llegadas que hace un año, mientras que Reino Unido y Alemania redujeron su volumen.

### Llegadas de pasajeros internacionales, por comunidad autónoma de destino

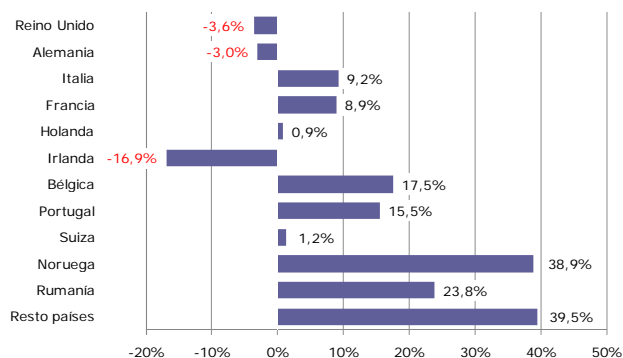
Diciembre 2009



Fuente: Aena. Elaboración propia a partir de los registros administrativos de Aena

### Variación interanual de los pasajeros en compañías aéreas de bajo coste, por país de origen

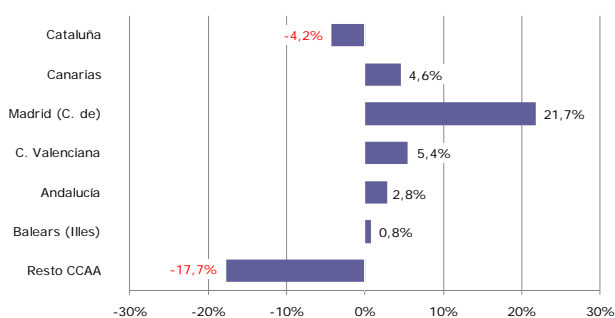
Diciembre 2009



Fuente: Aena. Elaboración propia a partir de los registros administrativos de Aena

### Variación interanual de los pasajeros en compañías aéreas de bajo coste, por comunidad autónoma de destino

Diciembre 2009



Fuente: Aena. Elaboración propia a partir de los registros administrativos de Aena

El 32,5% de los pasajeros internacionales de CBC, procedían de Reino Unido, un 3,6% menos que hace un año. Entre los principales destinos de este país, destacó un mes más el aumento de llegadas a Canarias (26,4%). Andalucía, su primer destino, recibió 4,5% menos pasajeros que en 2008. Alemania, fue origen de dos de cada diez pasajeros de CBC, un 3% menos que hace un año. Baleares, segundo destino de este país con tres de cada diez llegadas de CBC, incrementó ligeramente (1,1%) la cifra de diciembre de 2008. El descenso de este país se debe principalmente a la caída que experimenta Canarias, que recibe cuatro de cada diez pasajeros de CBC y este mes pierde un 8,3% de los mismos.

Italia, con el 14,2% de los pasajeros de CBC, incrementó un 9,2% la cifra de diciembre de 2008. Este buen resultado se debe principalmente al aumento de llegadas a la mayor parte de sus principales destinos como la Comunidad de Madrid, la Comunidad Valenciana o Andalucía.

## COMUNIDADES AUTÓNOMAS DE DESTINO

Prácticamente todas las llegadas de CBC (95,3%), se concentraron en seis comunidades autónomas: Cataluña (23,7%), Canarias (19,7%), Comunidad de Madrid (15,4%), Comunidad Valenciana (13,8%), Andalucía (13,3%) y Baleares (9,4%).

Todos estos destinos incrementaron las cifras de llegadas de CBC en diciembre, salvo Cataluña, que perdió un 4,2% de los pasajeros del mismo periodo de 2008. Es destacable el crecimiento del 21,7% que experimenta la Comunidad de Madrid.

(\*) En la nota se considera a los pasajeros de vuelos internacionales, tanto a los no residentes como a los residentes en España. Por lo tanto, los términos pasajero internacional y turista internacional no son en este caso equivalentes.

## ENTRADA DE PASAJEROS EN COMPAÑÍAS AÉREAS DE BAJO COSTE Diciembre 2009

Entrada de pasajeros según tipo de COMPAÑÍA AÉREA	mensual			acumulado		
	total pasajeros	% verticales	variación interanual	total pasajeros	% verticales	variación interanual
<b>TOTAL</b>	<b>3.412.345</b>	<b>100,0%</b>	<b>-0,1%</b>	<b>55.209.842</b>	<b>100,0%</b>	<b>-8,2%</b>
<b>Bajo coste</b>	<b>1.608.842</b>	<b>47,1%</b>	<b>2,8%</b>	<b>27.606.066</b>	<b>50,0%</b>	<b>-5,2%</b>
Tradicionales	1.803.503	52,9%	-2,5%	27.603.776	50,0%	-11,0%

### SEGÚN AEROPUERTO DE DESTINO

Madrid-Barajas	247.697	15,4%	21,7%	2.694.532	9,8%	9,4%
Barcelona	241.686	15,0%	3,7%	3.453.325	12,5%	-9,5%
Málaga	171.445	10,7%	1,3%	3.389.214	12,3%	-3,9%
Alicante	162.361	10,1%	1,2%	3.033.803	11,0%	-3,2%
Palma de Mallorca	146.766	9,1%	0,0%	4.989.632	18,1%	-4,2%
Girona-Costa Brava	127.816	7,9%	-13,4%	2.199.737	8,0%	-9,6%
Tenerife Sur	121.251	7,5%	8,8%	1.300.174	4,7%	-3,5%
Gran Canaria	88.925	5,5%	9,2%	861.879	3,1%	-3,9%
Valencia	59.962	3,7%	19,0%	874.252	3,2%	-32,9%
Lanzarote	58.621	3,6%	26,1%	605.225	2,2%	8,5%
Resto aeropuertos	182.312	11,3%	-15,2%	4.204.293	15,2%	-5,4%

### SEGÚN COMUNIDAD AUTÓNOMA DE DESTINO

Cataluña	380.789	23,7%	-4,2%	6.081.702	22,0%	-7,3%
Islas Canarias	317.205	19,7%	4,6%	3.342.428	12,1%	-5,2%
Madrid (C. de)	247.697	15,4%	21,7%	2.694.532	9,8%	9,4%
C. Valenciana	222.323	13,8%	5,4%	3.908.055	14,2%	-11,9%
Andalucía	213.799	13,3%	2,8%	4.191.695	15,2%	-7,1%
Baleares (Illes)	151.958	9,4%	0,8%	5.935.064	21,5%	-0,8%
Resto de CCAA	75.071	4,7%	-17,7%	1.452.590	5,3%	-11,6%

### SEGÚN MERCADO DE ORIGEN

Reino Unido	523.264	32,5%	-3,6%	10.095.760	36,6%	-5,3%
Alemania	331.338	20,6%	-3,0%	6.684.713	24,2%	-5,7%
Italia	227.876	14,2%	9,2%	2.818.668	10,2%	2,5%
Francia	99.330	6,2%	8,9%	1.302.644	4,7%	-0,6%
Holanda	76.472	4,8%	0,9%	1.330.676	4,8%	-14,9%
Irlanda	56.385	3,5%	-16,9%	1.193.866	4,3%	-3,9%
Bélgica	51.368	3,2%	17,5%	623.799	2,3%	7,2%
Portugal	42.488	2,6%	15,5%	541.716	2,0%	-2,3%
Suiza	40.709	2,5%	1,2%	735.663	2,7%	-17,4%
Noruega	25.016	1,6%	38,9%	307.222	1,1%	-11,5%
Rumanía	19.149	1,2%	23,8%	281.344	1,0%	26,3%
Resto países	115.447	7,2%	39,5%	1.689.995	6,1%	-11,9%

Fuente: Aena. Elaboración propia a partir de los registros administrativos de Aena

## ENTRADA DE PASAJEROS EN COMPAÑÍAS AÉREAS TRADICIONALES Diciembre 2009

Entrada de pasajeros según tipo de COMPAÑÍA AÉREA	mensual			acumulado		
	total pasajeros	% verticales	variación interanual	total pasajeros	% verticales	variación interanual
<b>TOTAL</b>	<b>3.412.345</b>	<b>100,0%</b>	<b>-0,1%</b>	<b>55.209.842</b>	<b>100,0%</b>	<b>-8,2%</b>
<b>Bajo coste</b>	<b>1.608.842</b>	<b>47,1%</b>	<b>2,8%</b>	<b>27.606.066</b>	<b>50,0%</b>	<b>-5,2%</b>
Tradicional	1.803.503	52,9%	-2,5%	27.603.776	50,0%	-11,0%

### SEGÚN AEROPUERTO DE DESTINO

Madrid-Barajas	890.937	49,4%	1,8%	11.776.148	42,7%	-5,5%
Barcelona	293.298	16,3%	1,5%	4.647.177	16,8%	-7,2%
Tenerife Sur	156.722	8,7%	-14,9%	1.606.946	5,8%	-18,1%
Gran Canaria	153.792	8,5%	-13,5%	1.523.193	5,5%	-15,8%
Lanzarote	64.904	3,6%	-7,8%	762.685	2,8%	-25,9%
Fuerteventura	61.423	3,4%	-4,4%	717.640	2,6%	-14,7%
Málaga	57.665	3,2%	-9,4%	1.247.142	4,5%	-11,8%
Alicante	30.362	1,7%	-13,6%	566.093	2,1%	-19,0%
Bilbao	26.512	1,5%	10,3%	357.156	1,3%	-10,1%
Valencia	19.651	1,1%	16,5%	321.288	1,2%	0,8%
Resto aeropuertos	48.237	2,7%	-1,3%	4.078.308	14,8%	-19,6%

### SEGÚN COMUNIDAD AUTÓNOMA DE DESTINO

Madrid (C. de)	891.451	49,4%	1,8%	11.783.315	42,7%	-5,6%
Islas Canarias	446.327	24,7%	-11,8%	4.701.984	17,0%	-18,1%
Cataluña	293.823	16,3%	1,6%	4.944.717	17,9%	-8,6%
Andalucía	70.687	3,9%	-1,2%	1.464.781	5,3%	-12,8%
C. Valenciana	50.013	2,8%	-3,8%	887.381	3,2%	-12,8%
País Vasco	26.634	1,5%	10,5%	358.447	1,3%	-10,3%
Resto de CCAA	24.568	1,4%	-20,0%	3.463.151	12,5%	-19,4%

### SEGÚN MERCADO DE ORIGEN

Reino Unido	258.404	14,3%	-17,5%	5.141.759	18,6%	-22,9%
Alemania	220.374	12,2%	1,8%	3.535.791	12,8%	-9,1%
Francia	160.264	8,9%	-9,8%	2.488.325	9,0%	-14,3%
Italia	133.017	7,4%	3,2%	1.929.640	7,0%	-12,5%
Suiza	72.295	4,0%	8,0%	961.157	3,5%	3,7%
Bélgica	69.338	3,8%	-1,9%	1.118.447	4,1%	-6,9%
Suecia	60.966	3,4%	-14,3%	657.854	2,4%	-10,7%
Dinamarca	57.527	3,2%	16,5%	772.160	2,8%	24,3%
Holanda	57.402	3,2%	-2,0%	832.199	3,0%	-5,4%
Portugal	55.749	3,1%	10,1%	804.114	2,9%	-6,4%
Finlandia	45.827	2,5%	-11,7%	451.583	1,6%	-3,0%
Resto países	612.340	34,0%	3,2%	8.910.747	32,3%	-7,7%

Fuente: Aena. Elaboración propia a partir de los registros administrativos de Aena

## ENTRADA DE PASAJEROS POR VÍA AÉREA Diciembre 2009

Entrada de pasajeros según tipo de COMPAÑÍA AÉREA	mensual			acumulado		
	total pasajeros	% verticales	variación interanual	total pasajeros	% verticales	variación interanual
<b>TOTAL</b>	<b>3.412.345</b>	<b>100,0%</b>	<b>-0,1%</b>	<b>55.209.842</b>	<b>100,0%</b>	<b>-8,2%</b>
<b>BAJO COSTE</b>	<b>1.608.842</b>	<b>47,1%</b>	<b>2,8%</b>	<b>27.606.066</b>	<b>50,0%</b>	<b>-5,2%</b>
Tradicional	1.803.503	52,9%	-2,5%	27.603.776	50,0%	-11,0%

### SEGÚN AEROPUERTO DE DESTINO

Madrid-Barajas	1.138.634	33,4%	5,6%	14.470.680	26,2%	-3,1%
Barcelona	534.984	15,7%	2,5%	8.100.502	14,7%	-8,2%
Tenerife Sur	277.973	8,1%	-6,0%	2.907.120	5,3%	-12,2%
Gran Canaria	242.717	7,1%	-6,4%	2.385.072	4,3%	-11,9%
Málaga	229.110	6,7%	-1,6%	4.636.356	8,4%	-6,2%
Alicante	192.723	5,6%	-1,5%	3.599.896	6,5%	-6,1%
Palma de Mallorca	158.456	4,6%	-4,5%	7.428.996	13,5%	-9,6%
Girona-Costa Brava	128.320	3,8%	-13,1%	2.272.172	4,1%	-10,5%
Lanzarote	123.525	3,6%	5,7%	1.367.910	2,5%	-13,8%
Fuerteventura	103.779	3,0%	-12,9%	1.217.600	2,2%	-17,8%
Resto aeropuertos	282.124	8,3%	0,4%	6.823.538	12,4%	-12,3%

### SEGÚN COMUNIDAD AUTÓNOMA DE DESTINO

Madrid (C. de)	1.139.148	33,4%	5,6%	14.477.847	26,2%	-3,1%
Islas Canarias	763.532	22,4%	-5,7%	8.044.412	14,6%	-13,2%
Cataluña	674.612	19,8%	-1,7%	11.026.419	20,0%	-7,9%
Andalucía	284.486	8,3%	1,8%	5.656.476	10,2%	-8,7%
C. Valenciana	272.336	8,0%	3,6%	4.795.436	8,7%	-12,1%
Baleares (Illes)	163.718	4,8%	-3,9%	9.238.446	16,7%	-8,6%
Resto de CCAA	114.513	3,4%	-9,4%	1.970.806	3,6%	-11,1%

### SEGÚN MERCADO DE ORIGEN

Reino Unido	781.668	22,9%	-8,7%	15.237.519	27,6%	-12,1%
Alemania	551.712	16,2%	-1,2%	10.220.504	18,5%	-6,9%
Italia	360.893	10,6%	6,9%	4.748.308	8,6%	-4,2%
Francia	259.594	7,6%	-3,5%	3.790.969	6,9%	-10,0%
Holanda	133.874	3,9%	-0,4%	2.162.875	3,9%	-11,5%
Bélgica	120.706	3,5%	5,5%	1.742.246	3,2%	-2,3%
Suiza	113.004	3,3%	5,5%	1.696.820	3,1%	-6,6%
Portugal	98.237	2,9%	12,4%	1.345.830	2,4%	-4,7%
Suecia	74.557	2,2%	-5,8%	882.380	1,6%	-18,0%
Noruega	68.779	2,0%	-1,5%	841.781	1,5%	-13,2%
Dinamarca	68.293	2,0%	8,2%	1.009.315	1,8%	0,0%
Resto países	781.028	22,9%	5,9%	11.531.295	20,9%	-5,1%

Fuente: Aena. Elaboración propia a partir de los registros administrativos de Aena