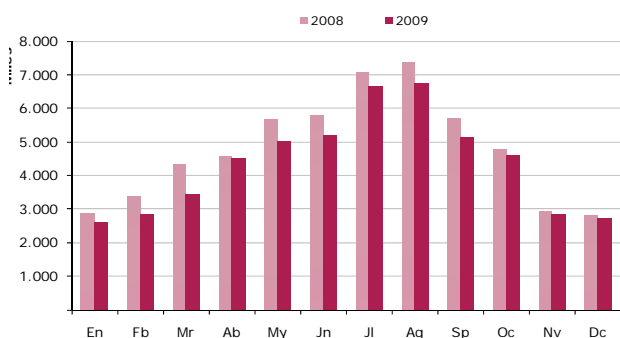


# Diciembre 2009

NOTA DE COYUNTURA

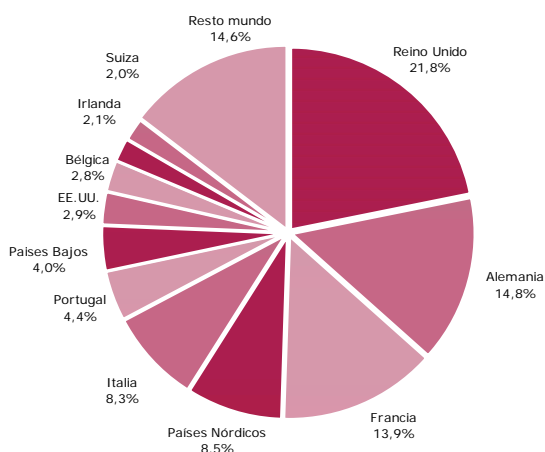
## Llegadas de turistas internacionales, según meses 2008 y 2009



Fuente: IET. Movimientos turísticos en fronteras (Frontur).

## Turistas internacionales, según país de residencia Diciembre 2009

Diciembre 2009



Fuente: IET. Movimientos turísticos en fronteras (Frontur).

# frontur movimientos turísticos en fronteras

En diciembre el total de turistas internacionales que llegaron a España fue de 2,7 millones, un 3,8% menos que en el mismo mes del año anterior.

La evolución del mercado italiano ha sido positiva este mes, así como, la llegada de turistas a Andalucía y a la Comunidad de Madrid.

Durante el año 2009 llegaron a España 52,2 millones de turistas, un 8,7% menos que en 2008. Sin embargo, la Comunidad de Madrid ha cerrado el año con cifras de variación positiva registrando un 6,1% más de turistas.

## MERCADOS EMISORES

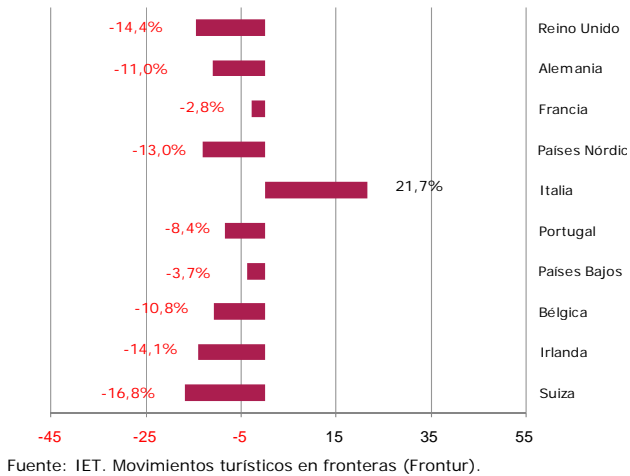
Reino Unido, fue el mercado que más turistas emitió hacia España en el último mes del año pero fue también el que experimentó la mayor caída absoluta del mes (más de 99 mil turistas menos procedentes de dicho país). La mayor parte de esta caída repercutió negativamente en Cataluña.

Alemania, país del cual llegaron cerca de 400 mil turistas, registró una caída del 11,0%. Dicho descenso afectó en mayor medida a Canarias, destino al que emitió casi la mitad de sus turistas.

A pesar del aumento de turistas registrado en los últimos meses, Francia retrocedió en el mes de diciembre un 2,8%. Esto se dejó notar especialmente en Cataluña, destino que atrajo a casi la mitad de estos turistas.

En cuanto al resto de países, destaca una vez más el crecimiento de turistas procedentes de países lejanos como EEUU o América Latina y la destacable evolución del mercado italiano, el cual creció más del 20%.

*Tasa de variación de turistas internacionales,  
según país de residencia*  
Diciembre 2009

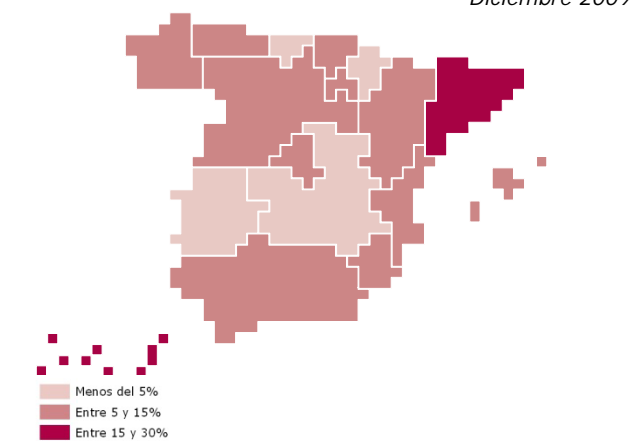


**COMUNIDADES AUTÓNOMAS DE DESTINO PRINCIPAL**

Canarias y Cataluña fueron los destinos que atrajeron mayor número de turistas, la mitad de los recibidos en el mes de diciembre. Canarias, comunidad líder en el mes de diciembre, recibió 767 mil turistas y Cataluña 620 mil.

En cuanto a la evolución del número de turistas respecto al año anterior se observa el mismo comportamiento que en noviembre; Andalucía y la Comunidad de Madrid son las únicas comunidades que registraron un aumento de turistas. En el caso de Andalucía debido al gran aumento de las llegadas de turistas británicos e italianos y en la Comunidad de Madrid por el aumento de turistas procedentes de Italia (30.000 turistas más).

*Turistas según comunidad autónoma de destino principal  
(% sobre el total)*  
Diciembre 2009



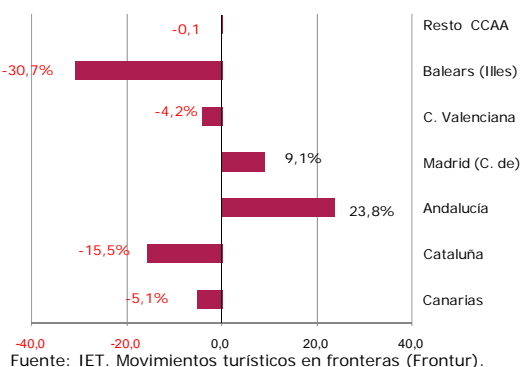
**VÍAS DE ACCESO, ALOJAMIENTO Y FORMA DE ORGANIZACIÓN**

Casi ocho de cada diez turistas utilizaron el avión como vía de acceso a España. El volumen total de estos turistas fue un 4,3% inferior al registrado en diciembre de 2008, descenso que fue mayor al de los turistas que utilizaron otras vías alternativas, como la carretera. Estos turistas disminuyeron un 2,8%.

Por tipo de alojamiento, los hoteles atrajeron un 6,6% menos de turistas. Por su parte, el alojamiento extrahotelero registró un comportamiento positivo a causa de una mayor llegada de turistas a viviendas alquiladas.

Por último, según la forma de organización del viaje, sigue la tendencia positiva de los turistas que viajan sin paquete turístico (+2,7%) frente a los que prefieren un viaje organizado, los cuales disminuyeron un 17,4%.

*Tasa de variación de turistas internacionales  
según comunidad autónoma de destino principal*  
Diciembre 2009



## Llegadas de turistas internacionales

Diciembre 2009

	Mensual			Acumulado		
	Total turistas	Porcentajes verticales	Variación Interanual	Total turistas	Porcentajes verticales	Variación interanual

### SEGÚN COMUNIDAD DE DESTINO

	2.708.447	100	-3,8	52.231.099	100	-8,7
<b>TOTAL</b>						
Canarias	766.705	28,3	-5,1	8.203.561	15,7	-12,3
Cataluña	619.940	22,9	-15,5	12.769.136	24,4	-11,0
Andalucía	401.555	14,8	23,8	7.347.500	14,1	-7,9
Madrid (C. de)	322.215	11,9	9,1	4.895.784	9,4	6,1
C. Valenciana	231.456	8,5	-4,2	5.108.886	9,8	-10,6
Balears (Illes)	103.995	3,8	-30,7	9.037.386	17,3	-9,8
Resto de CC.AA.	262.500	9,7	-0,1	4.856.888	9,3	-6,0

### SEGÚN PAÍS DE RESIDENCIA

	2.708.447	100	-3,8	52.231.099	100	-8,7
<b>TOTAL</b>						
Reino Unido	591.285	21,8	-14,4	13.324.625	25,5	-15,5
Alemania	399.892	14,8	-11,0	8.925.909	17,1	-11,3
Francia	377.181	13,9	-2,8	7.916.165	15,2	-2,9
Países Nórdicos	229.137	8,5	-13,0	3.339.410	6,4	-7,1
Italia	224.273	8,3	21,7	3.181.559	6,1	-5,1
Portugal	119.529	4,4	-8,4	2.051.987	3,9	-7,7
Países Bajos	108.076	4,0	-3,7	2.094.634	4,0	-15,5
Bélgica	74.666	2,8	-10,8	1.596.898	3,1	-2,4
Irlanda	55.537	2,1	-14,1	1.458.151	2,8	-12,1
Suiza	54.373	2,0	-16,8	1.141.225	2,2	-11,3
Resto países	474.496	17,5	23,8	7.200.533	13,8	3,3

### SEGÚN VÍAS DE ACCESO

	2.708.447	100	-3,8	52.231.099	100	-8,7
<b>TOTAL</b>						
Aeropuertos	2.117.701	78,2	-4,3	40.278.364	77,1	-9,3
Carreteras	521.630	19,3	-2,8	10.413.948	19,9	-7,0
Otros	69.124	2,6	4,6	1.538.794	2,9	-3,5

### SEGÚN TIPO DE ALOJAMIENTO

	2.708.447	100	-3,8	52.231.099	100	-8,7
<b>TOTAL</b>						
Alojamiento hotelero	1.672.543	61,8	-6,6	31.968.795	61,2	-12,5
Alojamiento no hotelero	995.662	36,8	1,8	19.835.637	38,0	-1,6
Vivienda Propia y de Familiares o amigos	658.779	24,3	-0,7	12.166.803	23,3	-2,7
Vivienda Alquilada	204.623	7,6	8,5	4.666.961	8,9	2,3
Otros Alojamientos	132.260	4,9	4,9	3.001.876	5,7	-2,4
Sin especificar	40.249	1,5	-	426.673	0,8	-

### SEGÚN FORMA DE ORGANIZACIÓN

	2.708.447	100	-3,8	52.231.099	100	-8,7
<b>TOTAL</b>						
Sin paquete	1.951.763	72,1	2,7	36.326.672	69,5	-8,3
Con paquete	721.386	26,6	-17,4	15.524.136	29,7	-9,1