

Datos provisionales. Los datos adquieren carácter definitivo transcurridos 12 meses desde su fecha de publicación.

Más información: IET www.iet.tourspain.es

Toda persona que utilice estos datos deberá citar, en cualquier publicación que haga uso de ellos, al IET como fuente del dato y la operación estadística de la que proceden los datos.



INSTITUTO DE TURISMO DE ESPAÑA

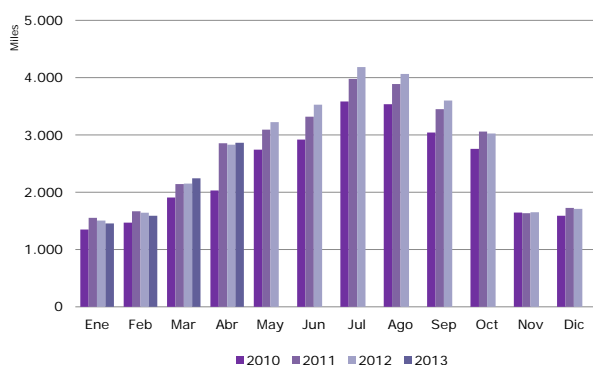


Instituto de Estudios Turísticos

abril 2013

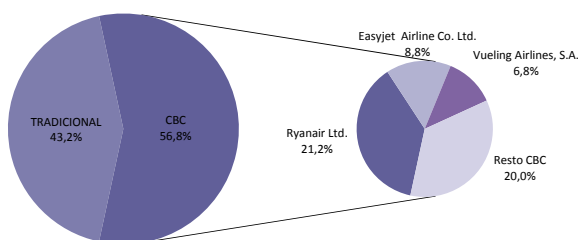
NOTA DE COYUNTURA

Llegadas de pasajeros en compañías aéreas de bajo coste, según meses 2010-2013



Fuente: Aena. Elaboración propia a partir de los registros administrativos de Aena

Distribución de los pasajeros por tipo de compañía aérea Abril 2013



Fuente: Aena. Elaboración propia a partir de los registros administrativos de Aena

cbc compañías aéreas de bajo coste

Los aeropuertos españoles recibieron en **abril** cinco millones de pasajeros internacionales, un -3% menos que el mismo mes del año pasado. El 56,8% de las llegadas fueron efectuadas por las CBC, lo que supone un crecimiento interanual del 1,2%, y el resto por las compañías tradicionales, que transportaron un -8,1% menos de pasajeros.

La ocupación media de los vuelos de CBC fue del 78%, similar a la de abril de 2012, y el grado de ocupación de los vuelos de las compañías aéreas tradicionales (75,9%) cayó dos puntos porcentuales respecto al año anterior.

Ryanair, Easyjet y Vueling fueron las CBC que más pasajeros internacionales transportaron este mes, el 64,8% del total. Ryanair y Vueling, especialmente esta última, incrementaron las cifras de hace un año, mientras que Easyjet redujo su actividad.

En **los cuatro primeros meses del año** han llegado 16 millones de pasajeros internacionales, un -2,8% menos que en el mismo periodo de 2012. Las CBC mantienen la cifra de hace un año y las compañías tradicionales acumulan un descenso del -5,8%.

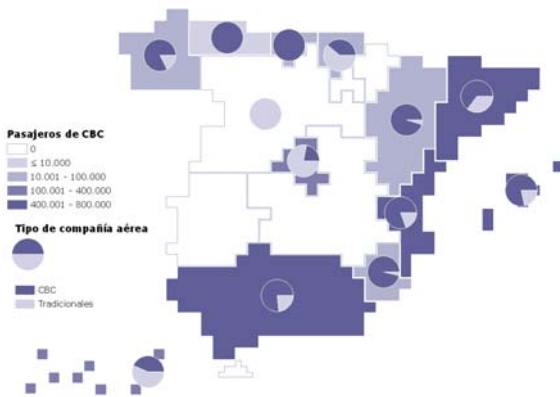
MERCADOS EMISORES

Reino Unido, Alemania e Italia fueron origen, conjuntamente, de seis de cada diez pasajeros internacionales de CBC.

Reino Unido mantuvo, prácticamente, la cifra de llegadas de abril 2012 (+0,7%). Las tres principales comunidades autónomas de destino: Andalucía, Comunidad Valenciana y Canarias, mejoraron las cifras de 2012, un 0,9%, un 3,3% y un 9,9%, respectivamente.

Llegadas de pasajeros internacionales, por comunidad autónoma de destino

Abril 2013



Fuente: Aena. Elaboración propia a partir de los registros administrativos de Aena

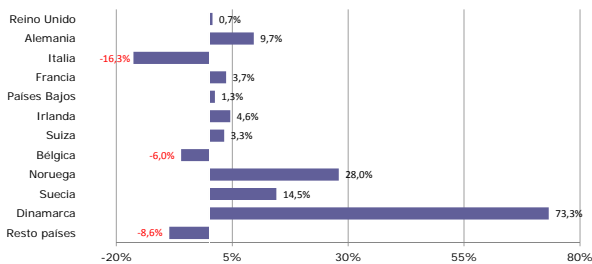
Alemania emitió un 9,7% más de pasajeros de CBC que hace un año. Baleares, su principal destino con el 45,7% de los pasajeros, recibió un 9,6% más de llegadas. A continuación, Cataluña incrementó la cifra del año pasado un 13,1%.

Italia sigue sin recuperarse en abril y encadena un mes más de retroceso en la actividad de las CBC (-16,3%). En general, todas las comunidades autónomas a las que llegan pasajeros desde Italia han registrado caídas interanuales.

Un mes más, los avances de los países nórdicos respecto al año pasado son notables. Aunque tengan menor peso que otros países sobre el total de las llegadas de CBC, hay que destacar los crecimientos de Dinamarca (73,3%), Noruega (28%) y Suecia (14,5%).

Variación interanual de los pasajeros en compañías aéreas de bajo coste, por país de origen

Abril 2013



Fuente: Aena. Elaboración propia a partir de los registros administrativos de Aena

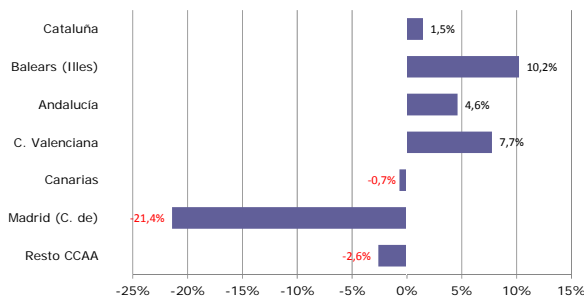
COMUNIDADES AUTÓNOMAS DE DESTINO

Cataluña y Baleares fueron las comunidades autónomas que más pasajeros internacionales de CBC recibieron, conjuntamente, el 45% del total. Le siguieron, por volumen de pasajeros, Andalucía, la Comunidad Valenciana, Canarias y la Comunidad de Madrid.

Desde el punto de vista de la evolución, todas ellas, excepto Canarias y la Comunidad de Madrid, mejoraron las cifras de hace un año. El archipiélago canario recibió un -0,7% menos de pasajeros y la Comunidad de Madrid un -21,4%.

Variación interanual de los pasajeros en compañías aéreas de bajo coste, por comunidad autónoma de destino

Abril 2013



Fuente: Aena. Elaboración propia a partir de los registros administrativos de Aena

(*) En la nota se considera a los pasajeros de vuelos internacionales, tanto a los no residentes como a los residentes en España. Por lo tanto, los términos pasajero internacional y turista internacional no son en este caso equivalentes.

ENTRADA DE PASAJEROS EN COMPAÑÍAS AÉREAS DE BAJO COSTE

Abril 2013

Entrada de pasajeros según tipo de COMPAÑÍA AÉREA	mensual			acumulado		
	total pasajeros	% verticales	variación interanual	total pasajeros	% verticales	variación interanual
TOTAL	5.046.184	100,0%	-3,0%	15.987.132	100,0%	-2,8%
Bajo coste	2.865.391	56,8%	1,2%	8.153.147	51,0%	0,2%
Tradicional	2.180.793	43,2%	-8,1%	7.833.985	49,0%	-5,8%

SEGÚN MERCADO DE ORIGEN

TOTAL	2.865.391	100,0%	1,2%	8.153.147	100,0%	0,2%
Reino Unido	925.186	32,3%	0,7%	2.505.242	30,7%	0,7%
Alemania	527.818	18,4%	9,7%	1.513.985	18,6%	7,6%
Italia	285.091	9,9%	-16,3%	861.924	10,6%	-18,0%
Francia	226.193	7,9%	3,7%	603.018	7,4%	0,8%
Holanda	163.482	5,7%	1,3%	468.435	5,7%	-3,6%
Irlanda	114.940	4,0%	4,6%	317.521	3,9%	5,5%
Suiza	97.346	3,4%	3,3%	287.610	3,5%	4,7%
Bélgica	82.308	2,9%	-6,0%	258.927	3,2%	-6,0%
Noruega	63.850	2,2%	28,0%	234.034	2,9%	34,2%
Suecia	63.588	2,2%	14,5%	179.684	2,2%	30,5%
Dinamarca	62.274	2,2%	73,3%	178.197	2,2%	60,4%
Resto de países	253.315	8,8%	-8,6%	744.570	9,1%	-10,1%

SEGÚN COMUNIDAD AUTÓNOMA DE DESTINO

TOTAL	2.865.391	100,0%	1,2%	8.153.147	100,0%	0,2%
Cataluña	765.291	26,7%	1,5%	2.152.664	26,4%	2,4%
Baleares (Illes)	524.803	18,3%	10,2%	1.035.873	12,7%	8,8%
Andalucía	442.623	15,4%	4,6%	1.165.730	14,3%	5,8%
C. Valenciana	444.074	14,5%	7,7%	1.123.361	13,8%	4,6%
Canarias	341.781	11,9%	-0,7%	1.443.564	17,7%	-0,2%
Madrid (C. de)	248.905	8,7%	-21,4%	906.326	11,1%	-19,0%
Resto de comunidades	127.914	4,5%	-2,6%	325.629	4,0%	-3,5%

SEGÚN AEROPUERTO DE DESTINO

TOTAL	2.865.391	100,0%	1,2%	8.153.147	100,0%	0,2%
Barcelona	614.713	21,5%	2,0%	1.828.459	22,4%	1,6%
Palma de Mallorca	469.567	16,4%	10,0%	972.439	11,9%	8,9%
Málaga	363.085	12,7%	7,6%	948.348	11,6%	9,1%
Alicante	306.498	10,7%	10,8%	832.338	10,2%	8,6%
Madrid-Barajas	248.905	8,7%	-21,4%	906.326	11,1%	-19,0%
Tenerife Sur	145.257	5,1%	3,7%	597.712	7,3%	3,9%
Girona-Costa Brava	122.302	4,3%	-1,7%	269.176	3,3%	-0,4%
Valencia	107.576	3,8%	-0,2%	291.023	3,6%	-5,4%
Lanzarote	78.621	2,7%	11,2%	294.793	3,6%	8,1%
Gran Canaria	72.087	2,5%	-10,7%	368.369	4,5%	-0,6%
Resto de aeropuertos	336.780	11,8%	-2,7%	844.164	10,4%	-5,1%

Fuente: Aena. Elaboración propia a partir de los registros administrativos de Aena

ENTRADA DE PASAJEROS EN COMPAÑÍAS TRADICIONALES Abril 2013

Entrada de pasajeros según tipo de COMPAÑÍA AÉREA	mensual			acumulado		
	total pasajeros	% verticales	variación interanual	total pasajeros	% verticales	variación interanual
TOTAL	5.046.184	100,0%	-3,0%	15.987.132	100,0%	-2,8%
Bajo coste	2.865.391	56,8%	12%	8.153.147	51,0%	0,2%
Tradicionales	2.180.793	43,2%	-8,1%	7.833.985	49,0%	-5,8%

SEGÚN MERCADO DE ORIGEN

TOTAL	2.180.793	100,0%	-8,1%	7.833.985	100,0%	-5,8%
Alemania	345.264	15,8%	-16,9%	1216.822	15,5%	-11,5%
Reino Unido	312.185	14,3%	1,6%	1053.565	13,4%	-2,6%
Francia	222.055	10,2%	-9,2%	706.359	9,0%	-8,5%
Italia	117.072	5,4%	-14,9%	392.396	5,0%	-11,6%
Suiza	116.624	5,3%	-1,9%	382.533	4,9%	1,3%
Bélgica	107.603	4,9%	6,1%	340.237	4,3%	5,3%
Holanda	66.884	3,1%	-8,5%	243.324	3,1%	-6,9%
Portugal	63.883	2,9%	-6,2%	235.312	3,0%	-6,4%
Rusia Fed.	55.878	2,6%	20,0%	182.132	2,3%	20,9%
Suecia	42.433	1,9%	9,5%	246.395	3,1%	-1,2%
Turquía	35.701	1,6%	-11,0%	111.947	1,4%	10,7%
Resto de países	1379.809	63,3%	76,7%	3.042.125	38,8%	4,0%

SEGÚN COMUNIDAD AUTÓNOMA DE DESTINO

TOTAL	2.180.793	100,0%	-8,1%	7.833.985	100,0%	-5,8%
Madrid (C. de)	897.871	41,2%	-12,9%	3.265.619	41,7%	-10,1%
Canarias	446.156	20,5%	-0,4%	2.154.244	27,5%	-2,9%
Cataluña	408.760	18,7%	-6,0%	1.369.568	17,5%	-1,6%
Baleares (Illes)	147.996	6,8%	-14,6%	248.493	3,2%	-7,4%
Andalucía	134.447	6,2%	-11,9%	355.097	4,5%	-7,5%
C. Valenciana	98.769	4,5%	20,5%	294.181	3,8%	15,2%
Resto de comunidades	46.794	2,1%	-9,8%	146.783	1,9%	-10,6%

SEGÚN AEROPUERTO DE DESTINO

TOTAL	2.180.793	100,0%	-8,1%	7.833.985	100,0%	-5,8%
Madrid-Barajas	897.871	41,2%	-12,8%	3.265.015	41,7%	-10,0%
Barcelona	406.531	18,6%	-5,4%	1.363.517	17,4%	-1,3%
Tenerife Sur	169.214	7,8%	4,2%	781.571	10,0%	-1,4%
Palma de Mallorca	143.823	6,6%	-15,5%	241.409	3,1%	-8,7%
Gran Canaria	119.688	5,5%	-3,8%	705.786	9,0%	-4,4%
Málaga	113.655	5,2%	-13,0%	307.407	3,9%	-10,0%
Fuerteventura	87.462	4,0%	-1,7%	359.242	4,6%	-3,2%
Lanzarote	63.676	2,9%	-3,3%	273.816	3,5%	-2,8%
Alicante	57.856	2,7%	28,8%	159.550	2,0%	15,7%
Valencia	40.913	1,9%	10,4%	134.631	1,7%	14,7%
Resto de aeropuertos	764.702	35,1%	76,12%	561.203	7,2%	18,5%

Fuente: Aena. Elaboración propia a partir de los registros administrativos de Aena

ENTRADA DE PASAJEROS POR VÍA AÉREA

Abril 2013

Entrada de pasajeros según tipo de COMPAÑÍA AÉREA	mensual			acumulado		
	total pasajeros	% verticales	variación interanual	total pasajeros	% verticales	variación interanual
TOTAL	5.046.184	100,0%	-3,0%	15.987.132	100,0%	-2,8%
Bajo coste	2.865.391	56,8%	12%	8.153.147	51,0%	0,2%
Tradicionales	2.180.793	43,2%	-8,1%	7.833.985	49,0%	-5,8%

SEGÚN MERCADO DE ORIGEN

	total pasajeros	% verticales	variación interanual	total pasajeros	% verticales	variación interanual
TOTAL	5.046.184	100,0%	-3,0%	15.987.132	100,0%	-2,8%
Reino Unido	1237.371	24,5%	0,9%	3.558.807	22,3%	-0,3%
Alemania	873.082	17,3%	-2,6%	2.730.807	17,1%	-1,8%
Francia	448.248	8,9%	-3,1%	1.309.377	8,2%	-4,4%
Italia	402.163	8,0%	-15,9%	1.254.320	7,8%	-16,1%
Holanda	230.366	4,6%	-1,8%	711.759	4,5%	-4,7%
Suiza	213.970	4,2%	0,4%	670.143	4,2%	2,7%
Bélgica	189.911	3,8%	0,5%	599.164	3,7%	0,1%
Irlanda	117.905	2,3%	2,4%	330.901	2,1%	2,6%
Portugal	110.615	2,2%	-15,4%	392.922	2,5%	-14,7%
Suecia	106.021	2,1%	12,5%	426.079	2,7%	10,1%
Noruega	91.444	1,8%	16,3%	423.761	2,7%	19,0%
Resto de países	1025.088	20,3%	-5,4%	3.579.092	22,4%	-3,4%

SEGÚN COMUNIDAD AUTÓNOMA DE DESTINO

	total pasajeros	% verticales	variación interanual	total pasajeros	% verticales	variación interanual
TOTAL	5.046.184	100,0%	-3,0%	15.987.132	100,0%	-2,8%
Cataluña	1.174.051	23,3%	-1,3%	3.522.232	22,0%	0,8%
Madrid (C. de)	1.146.776	22,7%	-14,9%	4.171.945	26,1%	-12,2%
Canarias	787.937	15,6%	-0,5%	3.597.808	22,5%	-1,8%
Baleares (Illes)	672.799	13,3%	3,6%	1.284.366	8,0%	5,2%
Andalucía	577.070	11,4%	0,2%	1.520.827	9,5%	2,4%
C. Valenciana	512.843	10,2%	10,0%	1.417.542	8,9%	6,6%
Resto de comunidades	174.708	3,5%	-4,6%	472.412	3,0%	-5,8%

SEGÚN AEROPUERTO DE DESTINO

	total pasajeros	% verticales	variación interanual	total pasajeros	% verticales	variación interanual
TOTAL	5.046.184	100,0%	-3,0%	15.987.132	100,0%	-2,8%
Madrid-Barajas	1.146.776	22,7%	-14,8%	4.171.341	26,1%	-12,1%
Barcelona	1.021.244	20,2%	-1,1%	3.191.976	20,0%	0,4%
Palma de Mallorca	613.390	12,2%	2,7%	1.213.848	7,6%	4,9%
Málaga	476.740	9,4%	1,8%	1.255.755	7,9%	3,7%
Alicante	364.354	7,2%	13,4%	991.888	6,2%	9,7%
Tenerife Sur	314.471	6,2%	4,0%	1.379.283	8,6%	0,8%
Gran Canaria	191.775	3,8%	-6,5%	1.074.155	6,7%	-3,1%
Valencia	148.489	2,9%	2,5%	425.654	2,7%	0,2%
Lanzarote	142.297	2,8%	4,2%	568.609	3,6%	2,5%
Fuerteventura	129.915	2,6%	-5,8%	524.934	3,3%	-9,1%
Resto de aeropuertos	496.733	9,8%	-2,7%	1.189.689	7,4%	-1,7%

Fuente: Aena. Elaboración propia a partir de los registros administrativos de Aena