

Datos provisionales. Los datos adquieren carácter definitivo transcurridos 12 meses desde su fecha de publicación.

Más información: IET www.iet.tourspain.es

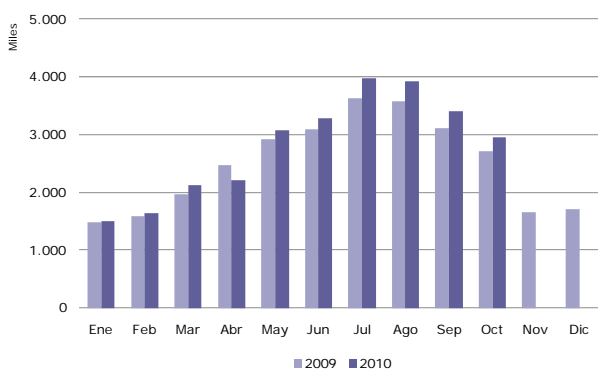
Toda persona que utilice estos datos deberá citar, en cualquier publicación que haga uso de ellos, al IET como fuente del dato y la operación estadística de la que proceden los datos.



octubre 2010

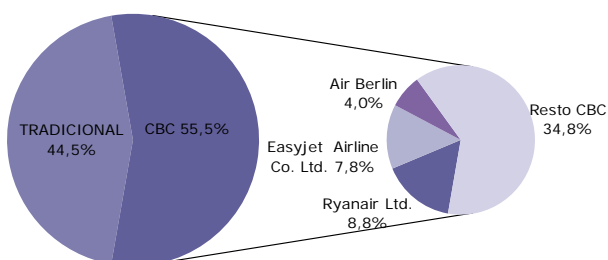
NOTA DE COYUNTURA

Llegadas de pasajeros en compañías aéreas de bajo coste, según meses 2009 y 2010



Fuente: Aena. Elaboración propia a partir de los registros administrativos de Aena

Distribución de los pasajeros por tipo de compañía aérea Octubre 2010



Fuente: Aena. Elaboración propia a partir de los registros administrativos de Aena

cbc compañías aéreas de bajo coste

Los aeropuertos españoles recibieron en octubre **5,4 millones** de pasajeros internacionales, un 55,5% de ellos volaron a España en compañías de bajo coste (CBC). Tanto las CBC como las compañías aéreas tradicionales han incrementado este mes el volumen de pasajeros respecto al año anterior, un 9,5% y un 10,9%, respectivamente.

El grado de ocupación de los vuelos operados por CBC alcanzó el 78,4% y el de las compañías tradicionales el 74,9%.

Las principales CBC, Ryanair, Easyjet y Air Berlin, acumularon, conjuntamente, el 62,6% de las llegadas. Ryanair y Air Berlin incrementaron la cifra de octubre de 2009, en tanto que Easyjet transportó prácticamente el mismo número de pasajeros que hace un año.

MERCADOS EMISORES

Reino Unido, Alemania e Italia, emitieron en conjunto este mes el 67,8% de los pasajeros de CBC. Las llegadas de CBC desde Reino Unido, después de muchos meses de caída, crecieron en octubre; Italia continuó su evolución positiva y sin embargo Alemania redujo la cifra de pasajeros de hace un año.

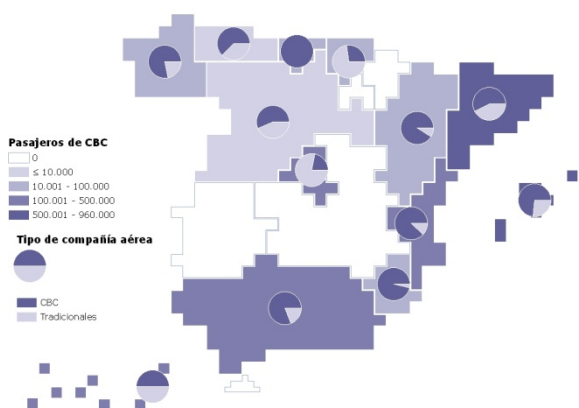
Reino Unido fue origen en octubre del 38,2% de los pasajeros de CBC, un 3,5% más que en 2009. Este crecimiento se explica por el buen comportamiento en Canarias, su principal destino, que este mes recibió un 44% más de pasajeros de CBC y compensó las caídas de otras comunidades autónomas.

Las llegadas de CBC procedentes de Alemania se redujeron un 9,8% respecto a octubre de 2009. Baleares y Canarias, destinos en conjunto del 62,3% de los pasajeros de Alemania, recibieron un 13,7% y un 30,4% menos de pasajeros de CBC que hace un año.

Llegadas de pasajeros internacionales, por

comunidad autónoma de destino

Octubre 2010



Fuente: Aena. Elaboración propia a partir de los registros administrativos de Aena

Desde Italia llegaron el 10,1% de los pasajeros de CBC, este país registró un mes más un crecimiento destacable (26,1%), gracias a la favorable evolución experimentada en la gran mayoría de sus destinos.

El resto de los mercados de origen presentaron crecimientos generalizados en el número de pasajeros hacia España.

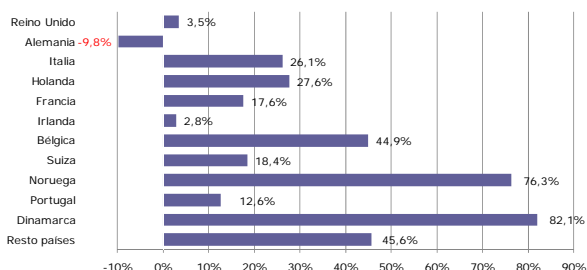
COMUNIDADES AUTÓNOMAS DE DESTINO

Las comunidades autónomas que encabezaron el ranking de llegadas internacionales de CBC en octubre fueron: Cataluña (21,3%), Baleares (19,8%), Andalucía (16%), Comunidad Valenciana (14,3%), Canarias (13,9%) y la Comunidad de Madrid (10,3%).

El aumento de las llegadas internacionales de CBC fue generalizado en estas comunidades autónomas. Fueron especialmente destacables los crecimientos de la Comunidad de Madrid (22,1%), Cataluña (16,3%) y Canarias (14,8%). Baleares fue la única que tuvo un resultado negativo respecto a octubre de 2009 (-4,9%).

Variación interanual de los pasajeros en compañías aéreas de bajo coste, por país de origen

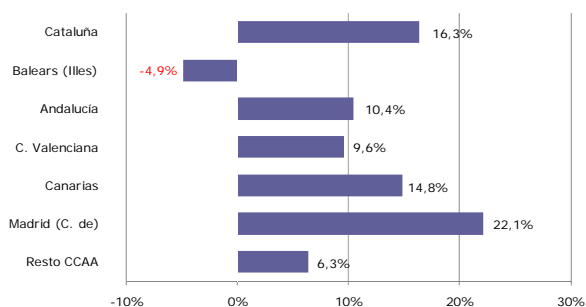
Octubre 2010



Fuente: Aena. Elaboración propia a partir de los registros administrativos de Aena

Variación interanual de los pasajeros en compañías aéreas de bajo coste, por comunidad autónoma de destino

Octubre 2010



Fuente: Aena. Elaboración propia a partir de los registros administrativos de Aena

(*) En la nota se considera a los pasajeros de vuelos internacionales, tanto a los no residentes como a los residentes en España. Por lo tanto, los términos pasajero internacional y turista internacional no son en este caso equivalentes.

ENTRADA DE PASAJEROS EN COMPAÑÍAS AÉREAS DE BAJO COSTE Octubre 2010

Entrada de pasajeros según tipo de COMPAÑÍA AÉREA	mensual			acumulado		
	total pasajeros	% verticales	variación interanual	total pasajeros	% verticales	variación interanual
TOTAL	5.368.370	100,0%	10,1%	50.526.506	100,0%	4,3%
Bajo coste	2.980.269	55,5%	9,5%	28.323.712	56,1%	6,4%
Tradicionales	2.388.101	44,5%	10,9%	22.202.794	43,9%	1,7%

SEGÚN MERCADO DE ORIGEN

Reino Unido	1.138.898	38,2%	3,5%	10.814.979	38,2%	-2,4%
Alemania	582.382	19,5%	-9,8%	6.003.373	21,2%	-0,2%
Italia	299.766	10,1%	26,1%	2.859.310	10,1%	19,6%
Holanda	152.685	5,1%	27,6%	1.338.819	4,7%	13,4%
Francia	144.763	4,9%	17,6%	1.348.199	4,8%	13,6%
Irlanda	109.498	3,7%	2,8%	1.102.742	3,9%	-4,3%
Bélgica	84.330	2,8%	44,9%	693.965	2,5%	32,7%
Suiza	79.955	2,7%	18,4%	752.915	2,7%	14,8%
Noruega	54.216	1,8%	76,3%	435.977	1,5%	71,3%
Portugal	52.712	1,8%	12,6%	494.501	1,7%	9,0%
Dinamarca	51.726	1,7%	82,1%	380.850	1,3%	40,0%
Resto países	229.338	7,7%	45,6%	2.098.082	7,4%	44,3%

SEGÚN COMUNIDAD AUTÓNOMA DE DESTINO

Cataluña	635.370	21,3%	16,3%	5.561.599	19,6%	1,7%
Balears (Illes)	588.659	19,8%	-4,9%	6.706.360	23,7%	2,6%
Andalucía	475.671	16,0%	10,4%	4.162.830	14,7%	3,1%
C. Valenciana	424.955	14,3%	9,6%	3.870.278	13,7%	6,3%
Islas Canarias	415.328	13,9%	14,8%	4.001.894	14,1%	17,5%
Madrid (C. de)	306.365	10,3%	22,1%	2.774.227	9,8%	25,2%
Resto de CCAA	133.921	4,5%	6,3%	1.246.524	4,4%	-5,0%

SEGÚN AEROPUERTO DE DESTINO

Palma de Mallorca	486.296	16,3%	-7,4%	5.198.690	18,4%	-1,3%
Barcelona	396.928	13,3%	31,9%	3.251.129	11,5%	9,4%
Málaga	395.159	13,3%	13,4%	3.394.382	12,0%	4,2%
Alicante	336.197	11,3%	8,4%	3.008.592	10,6%	4,5%
Madrid-Barajas	306.365	10,3%	22,1%	2.774.217	9,8%	25,2%
Girona-Costa Brava	185.672	6,2%	-3,7%	1.811.436	6,4%	-8,1%
Tenerife Sur	164.289	5,5%	12,2%	1.464.382	5,2%	10,6%
Gran Canaria	97.983	3,3%	14,1%	1.000.063	3,5%	19,0%
Valencia	88.758	3,0%	14,3%	861.686	3,0%	13,1%
Lanzarote	86.783	2,9%	20,5%	828.284	2,9%	23,7%
Resto aeropuertos	435.839	14,6%	5,8%	4.730.851	16,7%	6,0%

Fuente: Aena. Elaboración propia a partir de los registros administrativos de Aena

ENTRADA DE PASAJEROS EN COMPAÑÍAS AÉREAS TRADICIONALES Octubre 2010

Entrada de pasajeros según tipo de COMPAÑÍA AÉREA	mensual			acumulado		
	total pasajeros	% verticales	variación interanual	total pasajeros	% verticales	variación interanual
TOTAL	5.368.370	100,0%	10,1%	50.526.506	100,0%	4,3%
Bajo coste	2.980.269	55,5%	9,5%	28.323.712	56,1%	6,4%
Tradicional	2.388.101	44,5%	10,9%	22.202.794	43,9%	1,7%

SEGÚN MERCADO DE ORIGEN

Alemania	481.983	20,2%	42,1%	3.410.394	15,4%	10,5%
Reino Unido	227.874	9,5%	-15,1%	2.152.255	9,7%	-17,4%
Francia	205.938	8,6%	2,3%	2.010.352	9,1%	-4,4%
Italia	155.923	6,5%	8,9%	1.704.702	7,7%	1,2%
Suiza	108.481	4,5%	19,4%	882.864	4,0%	7,7%
Bélgica	98.371	4,1%	5,9%	946.418	4,3%	-3,2%
Portugal	75.174	3,1%	7,0%	764.246	3,4%	11,6%
Holanda	74.402	3,1%	0,1%	682.635	3,1%	-4,2%
Dinamarca	58.827	2,5%	-16,5%	588.554	2,7%	-1,4%
Suecia	58.692	2,5%	8,8%	517.772	2,3%	-3,1%
Noruega	47.271	2,0%	1,8%	404.391	1,8%	-8,3%
Resto países	795.165	33,3%	13,1%	8.138.211	36,7%	7,1%

SEGÚN COMUNIDAD AUTÓNOMA DE DESTINO

Madrid (C. de)	1.081.247	45,3%	5,7%	10.346.385	46,6%	3,0%
Cataluña	457.011	19,1%	13,1%	4.393.801	19,8%	4,3%
Islas Canarias	412.634	17,3%	12,1%	2.989.506	13,5%	-3,2%
Baleares (Illes)	214.453	9,0%	42,2%	2.439.846	11,0%	3,1%
Andalucía	114.116	4,8%	12,7%	1.024.871	4,6%	-3,0%
C. Valenciana	57.647	2,4%	-7,2%	544.105	2,5%	-12,3%
Resto de CCAA	50.993	2,1%	13,9%	464.280	2,1%	4,0%

SEGÚN AEROPUERTO DE DESTINO

Madrid-Barajas	1.080.599	45,2%	5,7%	10.339.732	46,6%	3,0%
Barcelona	452.256	18,9%	13,3%	4.257.748	19,2%	5,0%
Palma de Mallorca	198.302	8,3%	45,7%	1.952.704	8,8%	6,1%
Tenerife Sur	146.441	6,1%	18,1%	1.004.596	4,5%	-2,1%
Gran Canaria	130.831	5,5%	2,0%	971.354	4,4%	-7,5%
Málaga	95.362	4,0%	9,8%	880.747	4,0%	-4,9%
Fuerteventura	82.052	3,4%	42,9%	558.087	2,5%	10,5%
Lanzarote	48.258	2,0%	-8,3%	398.282	1,8%	-10,8%
Bilbao	32.166	1,3%	3,2%	316.798	1,4%	3,6%
Alicante	30.946	1,3%	-2,4%	282.310	1,3%	-16,2%
Resto aeropuertos	90.888	3,8%	7,5%	1.240.436	5,6%	-5,2%

Fuente: Aena. Elaboración propia a partir de los registros administrativos de Aena

ENTRADA DE PASAJEROS POR VÍA AÉREA *Octubre 2010*

Entrada de pasajeros según tipo de COMPAÑÍA AÉREA	mensual			acumulado		
	total pasajeros	% verticales	variación interanual	total pasajeros	% verticales	variación interanual
TOTAL	5.368.370	100,0%	10,1%	50.526.506	100,0%	4,3%
BAJO COSTE	2.980.269	55,5%	9,5%	28.323.712	56,1%	6,4%
Tradicional	2.388.101	44,5%	10,9%	22.202.794	43,9%	1,7%

SEGÚN MERCADO DE ORIGEN

Reino Unido	1.366.772	25,5%	-0,1%	12.967.234	25,7%	-5,3%
Alemania	1.064.365	19,8%	8,1%	9.413.767	18,6%	3,5%
Italia	455.689	8,5%	19,6%	4.564.012	9,0%	12,0%
Francia	350.701	6,5%	8,1%	3.358.551	6,6%	2,1%
Holanda	227.087	4,2%	17,1%	2.021.454	4,0%	6,8%
Suiza	188.436	3,5%	19,0%	1.635.779	3,2%	10,8%
Bélgica	182.701	3,4%	20,9%	1.640.383	3,2%	9,3%
Portugal	127.886	2,4%	9,2%	1.258.747	2,5%	10,6%
Irlanda	119.443	2,2%	-1,3%	1.237.219	2,4%	-12,0%
Dinamarca	110.553	2,1%	11,9%	969.404	1,9%	11,5%
Noruega	101.487	1,9%	31,5%	840.368	1,7%	20,8%
Resto países	1.073.250	20,0%	19,3%	10.619.588	21,0%	13,8%

SEGÚN COMUNIDAD AUTÓNOMA DE DESTINO

Madrid (C. de)	1.387.612	25,8%	9,0%	13.120.612	26,0%	7,0%
Cataluña	1.092.381	20,3%	15,0%	9.955.400	19,7%	2,8%
Islas Canarias	827.962	15,4%	13,5%	6.991.400	13,8%	7,6%
Baleares (Illes)	803.112	15,0%	4,3%	9.146.206	18,1%	2,7%
Andalucía	589.787	11,0%	10,8%	5.187.701	10,3%	1,8%
C. Valenciana	482.602	9,0%	7,3%	4.414.383	8,7%	3,6%
Resto de CCAA	184.914	3,4%	8,3%	1.710.804	3,4%	-2,7%

SEGÚN AEROPUERTO DE DESTINO

Madrid-Barajas	1.386.964	25,8%	9,0%	13.113.949	26,0%	7,0%
Barcelona	849.184	15,8%	21,3%	7.508.877	14,9%	6,9%
Palma de Mallorca	684.598	12,8%	3,5%	7.151.394	14,2%	0,6%
Málaga	490.521	9,1%	12,7%	4.275.129	8,5%	2,2%
Alicante	367.143	6,8%	7,4%	3.290.902	6,5%	2,4%
Tenerife Sur	310.730	5,8%	14,9%	2.468.978	4,9%	5,1%
Gran Canaria	228.814	4,3%	6,8%	1.971.417	3,9%	4,2%
Girona-Costa Brava	185.968	3,5%	-4,0%	1.862.388	3,7%	-7,8%
Fuerteventura	141.827	2,6%	30,2%	1.203.342	2,4%	19,8%
Lanzarote	135.041	2,5%	8,3%	1.226.566	2,4%	9,9%
Resto aeropuertos	587.580	10,9%	6,3%	6.453.564	12,8%	2,6%

Fuente: Aena. Elaboración propia a partir de los registros administrativos de Aena