

Datos provisionales. Los datos adquieren carácter definitivo transcurridos 12 meses desde su fecha de publicación.

Más información: IET www.iet.tourspain.es

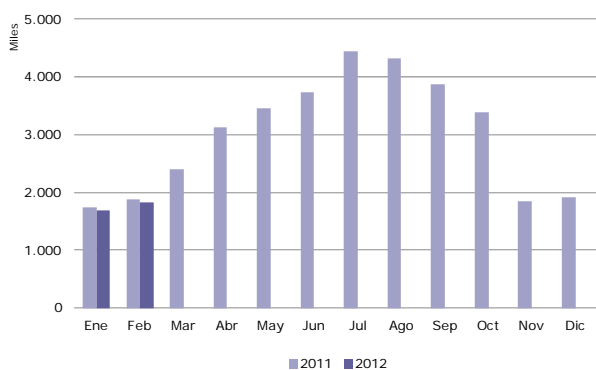
Toda persona que utilice estos datos deberá citar, en cualquier publicación que haga uso de ellos, al IET como fuente del dato y la operación estadística de la que proceden los datos.



febrero 2012

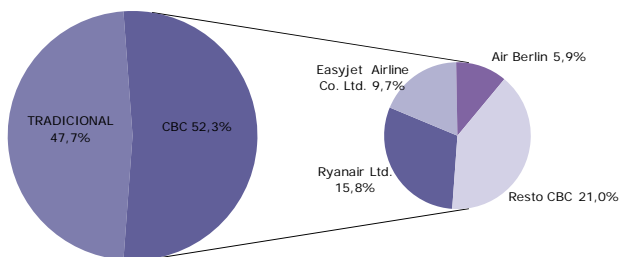
NOTA DE COYUNTURA

Llegadas de pasajeros en compañías aéreas de bajo coste, según meses 2011 y 2012



Fuente: Aena. Elaboración propia a partir de los registros administrativos de Aena

Distribución de los pasajeros por tipo de compañía aérea Febrero 2012



Fuente: Aena. Elaboración propia a partir de los registros administrativos de Aena

cbc compañías aéreas de bajo coste

En febrero los aeropuertos españoles recibieron **3,5 millones** de pasajeros internacionales, un 0,7% menos que en el mismo mes de 2011. El 52,3% de estas llegadas correspondieron a las compañías aéreas de bajo coste (CBC), que experimentaron un retroceso del -2,5%, mientras que las compañías aéreas tradicionales transportaron un 1,4% más de pasajeros internacionales.

Este mes los vuelos de las CBC alcanzaron un grado de ocupación del 79,7%, ocho puntos porcentuales superior al de las compañías tradicionales.

Ryanair, Easyjet y Air Berlin fueron las principales CBC del mes, conjuntamente transportaron a seis de cada diez pasajeros y de ellas solo Easyjet tuvo un crecimiento interanual.

MERCADOS EMISORES

Los tres principales emisores de pasajeros de CBC fueron el Reino Unido, Alemania e Italia, desde estos tres países volaron el 62,6% de los pasajeros llegados a España en febrero.

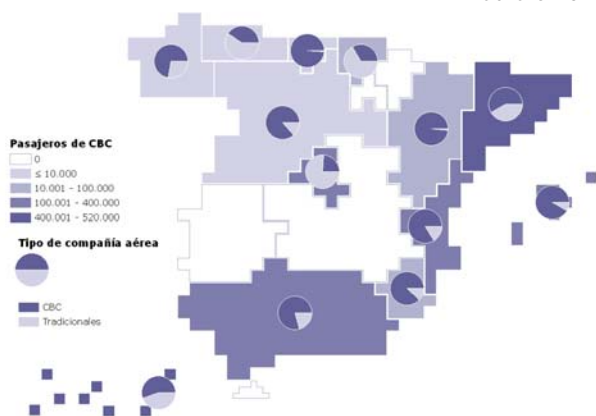
El Reino Unido emitió el 31,6% de los pasajeros de CBC del periodo, pero respecto al año anterior la cifra de llegadas se redujo un 2%. La disminución de los desplazamientos se dejó notar especialmente en el archipiélago canario (-3,5%), en la Comunidad Valenciana (-2,9%) y en Andalucía (-14%), principales destinos de este país en febrero.

Alemania, segundo país por volumen de pasajeros de CBC, fue origen del 19,3% de las llegadas de este mes. En términos de evolución, redujo la cifra de hace un año un 11%, emitiendo menos pasajeros de CBC a prácticamente todos sus destinos.

Italia fue origen en febrero del 11,6% de los pasajeros de CBC con un retroceso del volumen de llegadas del

Llegadas de pasajeros internacionales, por comunidad autónoma de destino

Febrero 2012



Fuente: Aena. Elaboración propia a partir de los registros administrativos de Aena

5,3%. Cataluña fue el principal destino de Italia, con aproximadamente cuatro de cada diez llegadas y un crecimiento interanual del 4,1%. Sin embargo, el resto de comunidades autónomas recibieron menos pasajeros que en febrero de 2011.

A continuación de estos tres países, otros mercados con importancia para España como Francia, Holanda, Bélgica o Suiza, mejoraron las cifras de llegadas de CBC de hace un año.

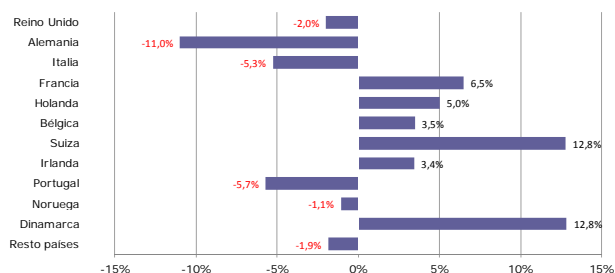
COMUNIDADES AUTÓNOMAS DE DESTINO

En febrero, al igual que en meses anteriores, Canarias, Cataluña, la Comunidad de Madrid, la Comunidad Valenciana, Andalucía y Baleares, recibieron prácticamente todos los pasajeros de CBC (96,6%).

De ellas, solo Cataluña experimentó un crecimiento interanual del 6,6%. El resto de comunidades autónomas redujeron las cifras de febrero de 2011, desde el -1,1% de Canarias o la Comunidad de Madrid, hasta el -15,3% de Baleares.

Variación interanual de los pasajeros en compañías aéreas de bajo coste, por país de origen

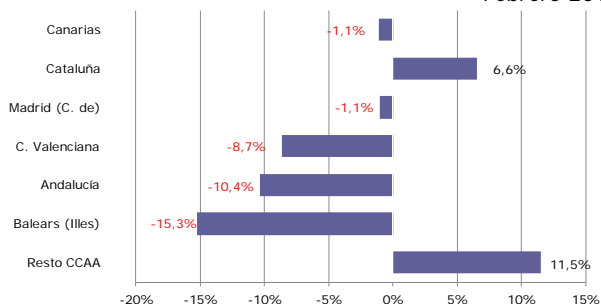
Febrero 2012



Fuente: Aena. Elaboración propia a partir de los registros administrativos de Aena

Variación interanual de los pasajeros en compañías aéreas de bajo coste, por comunidad autónoma de destino

Febrero 2012



Fuente: Aena. Elaboración propia a partir de los registros administrativos de Aena

(*) En la nota se considera a los pasajeros de vuelos internacionales, tanto a los no residentes como a los residentes en España. Por lo tanto, los términos pasajero internacional y turista internacional no son en este caso equivalentes.

ENTRADA DE PASAJEROS EN COMPAÑÍAS AÉREAS DE BAJO COSTE Febrero 2012

Entrada de pasajeros según tipo de COMPAÑÍA AÉREA	mensual			acumulado		
	total pasajeros	% verticales	variación interanual	total pasajeros	% verticales	variación interanual
TOTAL	3.493.409	100,0%	-0,7%	6.875.089	100,0%	-0,6%
Bajo coste	1.828.444	52,3%	-2,5%	3.518.432	51,2%	-2,8%
Tradicional	1.664.965	47,7%	1,4%	3.356.657	48,8%	1,7%

SEGÚN MERCADO DE ORIGEN

	total pasajeros	% verticales	variación interanual	total pasajeros	% verticales	variación interanual
TOTAL	1.828.444	100,0%	-2,5%	3.518.432	100,0%	-2,8%
Reino Unido	578.553	31,6%	-2,0%	1.092.059	31,0%	-1,7%
Alemania	352.452	19,3%	-11,0%	666.873	19,0%	-9,8%
Italia	212.709	11,6%	-5,3%	438.068	12,5%	-5,4%
Francia	124.383	6,8%	6,5%	236.841	6,7%	4,3%
Holanda	105.503	5,8%	5,0%	200.967	5,7%	8,1%
Bélgica	63.728	3,5%	3,5%	114.693	3,3%	-1,1%
Suiza	60.510	3,3%	12,8%	108.721	3,1%	8,2%
Irlanda	59.822	3,3%	3,4%	115.093	3,3%	2,6%
Portugal	45.883	2,5%	-5,7%	90.433	2,6%	-10,1%
Noruega	40.101	2,2%	-1,1%	75.574	2,1%	-7,4%
Dinamarca	27.932	1,5%	12,8%	54.434	1,5%	13,0%
Resto países	156.868	8,6%	-1,9%	324.676	9,2%	-2,6%

SEGÚN COMUNIDAD AUTÓNOMA DE DESTINO

	total pasajeros	% verticales	variación interanual	total pasajeros	% verticales	variación interanual
TOTAL	1.828.444	100,0%	-2,5%	3.518.432	100,0%	-2,8%
Islas Canarias	515.548	28,2%	-1,1%	1.023.612	29,1%	1,6%
Cataluña	423.583	23,2%	6,6%	809.828	23,0%	4,2%
Madrid (C. de)	250.893	13,7%	-1,1%	501.150	14,2%	-2,2%
C. Valenciana	221.727	12,1%	-8,7%	424.835	12,1%	-9,1%
Andalucía	219.728	12,0%	-10,4%	405.519	11,5%	-11,6%
Balears (Illes)	134.935	7,4%	-15,3%	234.641	6,7%	-18,6%
Resto de CCAA	62.030	3,4%	11,5%	118.847	3,4%	10,3%

SEGÚN AEROPUERTO DE DESTINO

	total pasajeros	% verticales	variación interanual	total pasajeros	% verticales	variación interanual
TOTAL	1.828.444	100,0%	-2,5%	3.518.432	100,0%	-2,8%
Barcelona	380.430	20,8%	22,7%	727.983	20,7%	19,7%
Madrid-Barajas	250.893	13,7%	-1,1%	501.150	14,2%	-2,2%
Tenerife Sur	200.969	11,0%	5,6%	402.394	11,4%	8,0%
Málaga	172.210	9,4%	-9,1%	318.415	9,0%	-9,8%
Alicante	160.451	8,8%	-7,5%	303.767	8,6%	-8,0%
Gran Canaria	144.175	7,9%	0,6%	288.987	8,2%	2,0%
Palma de Mallorca	134.440	7,4%	-13,6%	233.351	6,6%	-16,9%
Lanzarote	89.771	4,9%	-1,9%	175.631	5,0%	2,1%
Fuerteventura	72.636	4,0%	-16,2%	141.999	4,0%	-12,0%
Valencia	61.276	3,4%	-11,5%	121.068	3,4%	-11,6%
Resto aeropuertos	161.193	8,8%	-23,9%	303.687	8,6%	-25,5%

Fuente: Aena. Elaboración propia a partir de los registros administrativos de Aena

ENTRADA DE PASAJEROS EN COMPAÑÍAS AÉREAS TRADICIONALES Febrero 2012

Entrada de pasajeros según tipo de COMPAÑÍA AÉREA	mensual			acumulado		
	total pasajeros	% verticales	variación interanual	total pasajeros	% verticales	variación interanual
TOTAL	3.493.409	100,0%	-0,7%	6.875.089	100,0%	-0,6%
Bajo coste	1.828.444	52,3%	-2,5%	3.518.432	51,2%	-2,8%
Tradicionales	1.664.965	47,7%	1,4%	3.356.657	48,8%	1,7%

SEGÚN MERCADO DE ORIGEN

TOTAL	1.664.965	100,0%	1,4%	3.356.657	100,0%	1,7%
Alemania	228.674	13,7%	10,4%	447.786	13,3%	11,4%
Francia	177.918	10,7%	5,9%	331.287	9,9%	6,2%
Reino Unido	156.455	9,4%	4,8%	279.217	8,3%	0,6%
Italia	90.407	5,4%	-17,6%	196.945	5,9%	-11,3%
Suiza	85.617	5,1%	12,6%	159.461	4,8%	11,5%
Bélgica	71.934	4,3%	4,2%	135.462	4,0%	2,0%
Suecia	65.122	3,9%	-11,2%	138.267	4,1%	-2,3%
Holanda	63.585	3,8%	5,9%	119.156	3,5%	9,9%
Portugal	58.122	3,5%	5,0%	120.555	3,6%	3,3%
Noruega	49.039	2,9%	-3,0%	96.067	2,9%	-2,7%
Finlandia	42.675	2,6%	-7,8%	83.703	2,5%	-8,4%
Resto países	575.417	34,6%	-0,3%	1.248.751	37,2%	-0,3%

SEGÚN COMUNIDAD AUTÓNOMA DE DESTINO

TOTAL	1.664.965	100,0%	1,4%	3.356.657	100,0%	1,7%
Madrid (C. de)	803.069	48,2%	0,5%	1.656.616	49,4%	-1,0%
Islas Canarias	416.288	25,0%	0,0%	829.540	24,7%	3,3%
Cataluña	297.982	17,9%	1,6%	594.692	17,7%	3,8%
Andalucía	57.715	3,5%	7,7%	104.161	3,1%	8,3%
C. Valenciana	42.515	2,6%	7,7%	81.461	2,4%	7,4%
País Vasco	25.284	1,5%	21,6%	49.411	1,5%	19,8%
Resto de CCAA	22.112	1,3%	9,8%	40.776	1,2%	10,2%

SEGÚN AEROPUERTO DE DESTINO

TOTAL	1.664.965	100,0%	1,4%	3.356.657	100,0%	1,7%
Madrid-Barajas	802.382	48,2%	0,5%	1.655.201	49,3%	-1,0%
Barcelona	296.855	17,8%	1,3%	591.229	17,6%	3,2%
Gran Canaria	152.576	9,2%	3,3%	300.405	8,9%	1,4%
Tenerife Sur	141.416	8,5%	1,6%	290.427	8,7%	6,8%
Fuerteventura	69.788	4,2%	-3,4%	135.321	4,0%	4,3%
Málaga	53.704	3,2%	8,6%	96.284	2,9%	8,3%
Lanzarote	44.730	2,7%	-14,2%	88.086	2,6%	-7,6%
Bilbao	25.153	1,5%	21,8%	49.279	1,5%	20,2%
Valencia	25.072	1,5%	28,7%	49.082	1,5%	24,3%
Alicante	17.443	1,0%	-12,8%	32.379	1,0%	-10,9%
Resto aeropuertos	35.846	2,2%	19,3%	68.964	2,1%	23,9%

Fuente: Aena. Elaboración propia a partir de los registros administrativos de Aena

ENTRADA DE PASAJEROS POR VÍA AÉREA Febrero 2012

Entrada de pasajeros según tipo de COMPAÑÍA AÉREA	mensual			acumulado		
	total pasajeros	% verticales	variación interanual	total pasajeros	% verticales	variación interanual
TOTAL	3.493.409	100,0%	-0,7%	6.875.089	100,0%	-0,6%
Bajo coste	1.828.444	52,3%	-2,5%	3.518.432	51,2%	-2,8%
Tradicional	1.664.965	47,7%	1,4%	3.356.657	48,8%	1,7%

SEGÚN MERCADO DE ORIGEN

	total pasajeros	% verticales	variación interanual	total pasajeros	% verticales	variación interanual
TOTAL	3.493.409	100,0%	-0,7%	6.875.089	100,0%	-0,6%
Reino Unido	735.008	21,0%	-0,6%	1.371.276	19,9%	-1,2%
Alemania	581.126	16,6%	-3,7%	1.114.659	16,2%	-2,3%
Italia	303.116	8,7%	-9,3%	635.013	9,2%	-7,3%
Francia	302.301	8,7%	6,2%	568.128	8,3%	5,4%
Holanda	169.088	4,8%	5,4%	320.123	4,7%	8,8%
Suiza	146.127	4,2%	12,7%	268.182	3,9%	10,1%
Bélgica	135.662	3,9%	3,9%	250.155	3,6%	0,6%
Portugal	104.005	3,0%	0,0%	210.988	3,1%	-2,9%
Suecia	89.943	2,6%	-4,7%	185.586	2,7%	2,1%
Noruega	89.140	2,6%	-2,2%	171.641	2,5%	-4,8%
Dinamarca	69.677	2,0%	-12,4%	145.265	2,1%	-3,5%
Resto países	768.216	22,0%	0,4%	1.634.073	23,8%	-0,8%

SEGÚN COMUNIDAD AUTÓNOMA DE DESTINO

	total pasajeros	% verticales	variación interanual	total pasajeros	% verticales	variación interanual
TOTAL	3.493.409	100,0%	-0,7%	6.875.089	100,0%	-0,6%
Madrid (C. de)	1.053.962	30,2%	0,1%	2.157.766	31,4%	-1,3%
Islas Canarias	931.836	26,7%	-0,6%	1.853.152	27,0%	2,3%
Cataluña	721.565	20,7%	4,5%	1.404.520	20,4%	4,0%
Andalucía	277.443	7,9%	-7,1%	509.680	7,4%	-8,1%
C. Valenciana	264.242	7,6%	-6,4%	506.296	7,4%	-6,8%
Baleares (Illes)	147.431	4,2%	-13,6%	257.582	3,7%	-16,6%
Resto de CCAA	96.930	2,8%	13,9%	186.093	2,7%	12,5%

SEGÚN AEROPUERTO DE DESTINO

	total pasajeros	% verticales	variación interanual	total pasajeros	% verticales	variación interanual
TOTAL	3.493.409	100,0%	-0,7%	6.875.089	100,0%	-0,6%
Madrid-Barajas	1.053.275	30,2%	0,1%	2.156.351	31,4%	-1,3%
Barcelona	677.285	19,4%	12,3%	1.319.212	19,2%	11,7%
Tenerife Sur	342.385	9,8%	3,9%	692.821	10,1%	7,5%
Gran Canaria	296.751	8,5%	1,9%	589.392	8,6%	1,7%
Málaga	225.914	6,5%	-5,4%	414.699	6,0%	-6,1%
Alicante	177.894	5,1%	-8,1%	336.146	4,9%	-8,3%
Palma de Mallorca	146.837	4,2%	-12,1%	256.110	3,7%	-15,0%
Fuerteventura	142.424	4,1%	-10,4%	277.320	4,0%	-4,8%
Lanzarote	134.501	3,9%	-6,4%	263.717	3,8%	-1,4%
Valencia	86.348	2,5%	-2,7%	170.150	2,5%	-3,6%
Resto aeropuertos	209.795	6,0%	-16,4%	399.171	5,8%	-17,5%

Fuente: Aena. Elaboración propia a partir de los registros administrativos de Aena