

Datos provisionales. Los datos adquieren carácter definitivo transcurridos 12 meses desde su fecha de publicación.

Más información: IET [www.iet.tourspain.es](http://www.iet.tourspain.es)

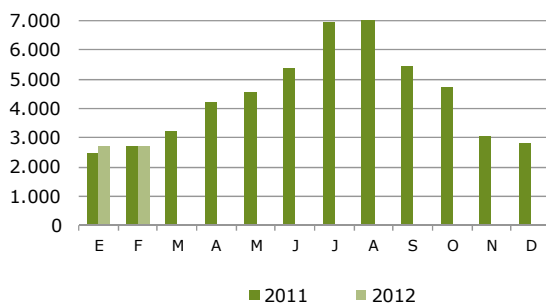
Toda persona que utilice estos datos deberá citar, en cualquier publicación que haga uso de ellos, al IET como fuente del dato y la operación estadística de la que proceden los datos.



# febrero 2012

## NOTA DE COYUNTURA

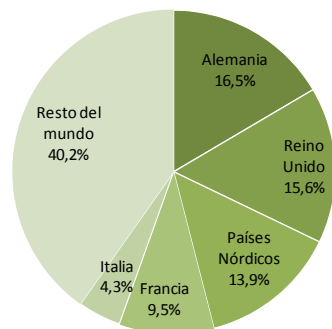
Gasto total de los turistas no residentes, según meses (millones de €)



Fuente: IET. Encuesta de Gasto Turístico (Egatur)

Distribución porcentual del gasto total por país de residencia

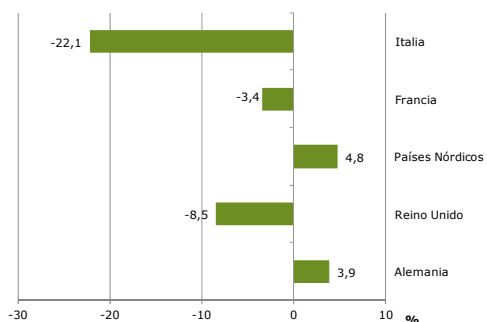
febrero 2012



Fuente: IET. Encuesta de Gasto Turístico (Egatur)

% Variación interanual del gasto total de los turistas no residentes por país de residencia

febrero 2012



Fuente: IET. Encuesta de Gasto Turístico (Egatur)

# egatur encuesta de gasto turístico

Los turistas internacionales se gastaron en febrero 2.713 millones de euros, un 1% más que en el mismo mes de 2011. Por mercados, los Países Nórdicos y Alemania fueron los que más contribuyeron a esta subida. Por comunidades autónomas principales, Cataluña fue la que más se benefició de este resultado, aunque la Comunidad de Madrid y Canarias también registraron crecimientos.

El gasto medio por persona permaneció constante, dado que el gasto total y las llegadas se incrementaron en la misma proporción. Por su parte, el gasto medio diario experimentó un importante crecimiento del 10%, alcanzando los 108 euros.

En el periodo acumulado enero-febrero el gasto turístico internacional ascendió a 5.401 millones de euros, lo que ha supuesto un crecimiento interanual de 4,7%.

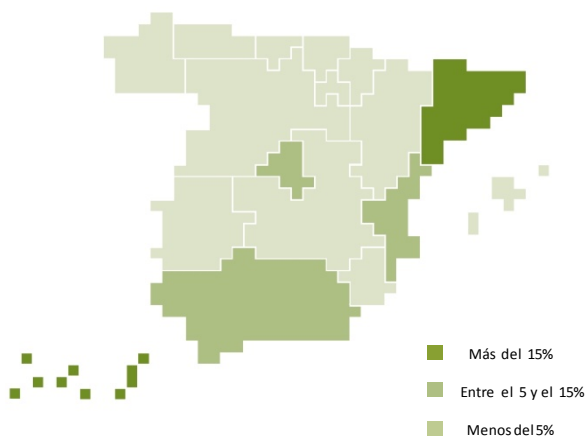
## MERCADOS EMISORES

Alemania, aunque redujo el número de sus llegadas, fue en febrero el primer mercado emisor por volumen de gasto realizado, el 16,5% del total, protagonizando una subida del 3,9%. Su principal destino, Canarias, concentró la mayor parte de este crecimiento, registrando todas las demás comunidades principales, excepto Cataluña, descensos.

Reino Unido, con 423 millones de euros de gasto, llevó a cabo un retroceso del 8,5%, que se dejó notar especialmente en Canarias y Andalucía, principales destinos. Este descenso viene acompañado de la reducción, aunque en menor intensidad, del número de sus turistas.

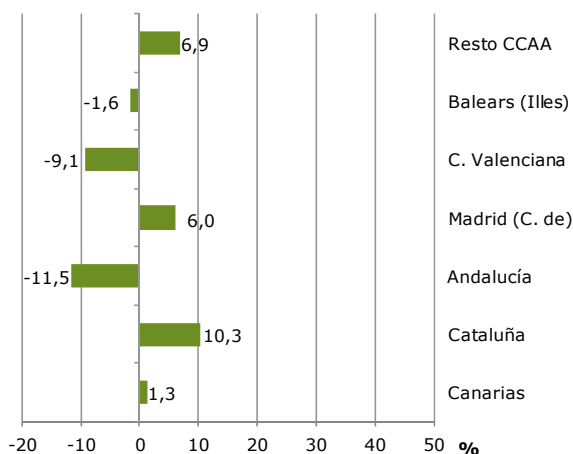
Los países nórdicos incrementaron este mes su gasto turístico un 4,8%, hasta alcanzar los 376 millones de euros. Andalucía fue la comunidad que más se benefició de esta favorable evolución, mientras Canarias, destino más visitado, retrocedió.

Distribución porcentual del gasto total por CCAA de destino principal febrero 2012



Fuente: IET. Encuesta de Gasto Turístico (Egatur)

% Variación interanual del gasto total de los turistas no residentes febrero 2012



Fuente: IET. Encuesta de Gasto Turístico (Egatur)

Entre los demás mercados emisores destacó Países Bajos, por su importante aportación al crecimiento del gasto turístico del mes, al igual que Estados Unidos y América Latina, entre los mercados lejanos.

**CCAA DE DESTINO PRINCIPAL**

Canarias, primera comunidad receptora de gasto en febrero, creció un 1,3%, gracias a la favorable evolución del mercado alemán en este destino.

Cataluña concentró este mes el 21,3% del gasto turístico internacional, protagonizando un crecimiento interanual del 10,3%. Su principal mercado emisor, Francia, registró una subida pero fueron los mercados lejanos los que explicaron la mayor parte de este resultado.

Andalucía vio reducido su gasto total en un 11,5%, alcanzando los 356 millones de euros. Alemania y Reino Unido fueron los mercados que más contribuyeron a este resultado.

La Comunidad de Madrid, destino del 10,9% del gasto turístico internacional, registró un avance del 6%, dado el mayor desembolso efectuado por los turistas procedentes de mercados lejanos.

La Comunidad Valenciana recibió 196 millones de euros este mes, un 9,1% menos que hace un año, como consecuencia del menor gasto llevado a cabo por los turistas británicos.

Por último, Baleares, con 126 millones de euros, presentó un retroceso del 1,6%, que tuvo su origen fundamentalmente en el menor gasto del mercado alemán, acompañado de la disminución de sus llegadas.

**TIPO DE ALOJAMIENTO, FORMA DE ORGANIZACIÓN Y MOTIVO DEL VIAJE**

Los turistas alojados en hoteles aumentaron un 1,2% su gasto, hasta llegar a los 1.765 millones de euros, mientras los que optaron por otros tipos de alojamiento lo incrementaron levemente (0,6%).

Los turistas que contrataron paquete turístico gastaron un 7,2% más que en febrero de 2011, al mismo tiempo que, los que recurrieron a formas de viaje menos organizadas redujeron su gasto un 1,9%.

Los viajes de ocio y vacaciones acapararon la mayor parte del gasto total del mes (74,1%) y se incrementaron un 3,1% respecto a febrero de 2011.

## Gasto de los turistas internacionales

Febrero 2012

Febrero 2012							
gasto total			gasto medio en €				
Mill. €	Var inter-anual	% vertical	por turista	Var inter-anual	diario	Var inter-anual	
<b>SEGÚN PAÍS DE RESIDENCIA</b>							
<b>Total</b>	<b>2.713</b>	<b>1,0</b>	<b>100,0</b>	<b>969</b>	<b>0,2</b>	<b>108</b>	<b>10,0</b>
Alemania	449	3,9	16,5	1.038	5,8	94	1,7
Reino Unido	423	-8,5	15,6	751	-4,4	87	3,8
Países Nórdicos	376	4,8	13,9	1.195	1,7	123	8,8
Francia	258	-3,4	9,5	585	-6,5	89	9,2
Italia	117	-22,1	4,3	779	-14,4	113	42,4
Resto del mundo	1.091	7,4	40,2	1.212	1,8	127	11,6
<b>SEGÚN DESTINO PRINCIPAL</b>							
<b>Total</b>	<b>2.713</b>	<b>1,0</b>	<b>100,0</b>	<b>969</b>	<b>0,2</b>	<b>108</b>	<b>10,0</b>
Canarias	961	1,3	35,4	1.038	-1,1	104	3,6
Cataluña	577	10,3	21,3	850	2,0	136	19,7
Andalucía	356	-11,5	13,1	1.068	-2,5	92	15,8
Madrid (C. de)	295	6,0	10,9	988	-3,2	128	-18,5
C. Valenciana	196	-9,1	7,2	941	3,9	81	22,4
Balears (Illes)	126	-1,6	4,7	972	10,3	96	-2,0
Resto CCAA	201	6,9	7,4	894	5,5	109	16,6
<b>SEGÚN TIPO DE ALOJAMIENTO PRINCIPAL</b>							
<b>Total</b>	<b>2.713</b>	<b>1,0</b>	<b>100,0</b>	<b>969</b>	<b>0,2</b>	<b>108</b>	<b>10,0</b>
Hotelero	1.765	1,2	65,1	924	-2,9	139	-2,7
No hotelero	948	0,6	34,9	1.065	6,9	76	22,7
<b>SEGÚN FORMA DE ORGANIZACIÓN</b>							
<b>Total</b>	<b>2.713</b>	<b>1,0</b>	<b>100,0</b>	<b>969</b>	<b>0,2</b>	<b>108</b>	<b>10,0</b>
Sin paquete tur.	1.795	-1,9	66,2	908	-2,5	99	12,1
Paquete turístico	918	7,2	33,8	1.114	6,0	129	2,3

## Gasto de los turistas internacionales

Acumulado 2012

Enero- febrero 2012							
gasto total				gasto medio en €			
Mill. €	Var inter- anual	% vertical	por turista	Var inter- anual	diario	Var inter- anual	
<b>SEGÚN PAÍS DE RESIDENCIA</b>							
<b>Total</b>	<b>5.401</b>	<b>4,7</b>	<b>100,0</b>	<b>969</b>	<b>1,9</b>	<b>103</b>	<b>10,4</b>
Alemania	921	6,7	17,1	1.059	8,0	91	6,0
Reino Unido	836	1,6	15,5	766	1,3	83	8,4
Países Nórdicos	736	8,1	13,6	1.192	4,7	121	8,2
Francia	446	-5,1	8,3	563	-9,7	82	3,1
Italia	288	-12,6	5,3	743	-10,3	108	32,7
Resto del mundo	2.175	9,1	40,3	1.198	2,6	121	11,6
<b>SEGÚN DESTINO PRINCIPAL</b>							
<b>Total</b>	<b>5.401</b>	<b>4,7</b>	<b>100,0</b>	<b>969</b>	<b>1,9</b>	<b>103</b>	<b>10,4</b>
Canarias	1.968	7,6	36,4	1.057	2,3	104	6,4
Cataluña	1.066	9,5	19,7	824	1,1	123	15,7
Andalucía	646	-15,4	12,0	1.020	-6,4	87	16,8
Madrid (C. de)	642	10,0	11,9	1.004	-2,3	131	-11,3
C. Valenciana	393	-3,8	7,3	889	7,8	71	16,6
Balears (Illes)	225	0,6	4,2	1.036	19,9	94	-1,0
Resto CCAA	462	21,9	8,5	954	10,1	102	11,1
<b>SEGÚN TIPO DE ALOJAMIENTO PRINCIPAL</b>							
<b>Total</b>	<b>5.401</b>	<b>4,7</b>	<b>100,0</b>	<b>969</b>	<b>1,9</b>	<b>103</b>	<b>10,4</b>
Hotelero	3.242	1,4	60,0	928	-2,2	136	-1,4
No hotelero	2.159	10,1	40,0	1.040	8,9	76	23,8
<b>SEGÚN FORMA DE ORGANIZACIÓN</b>							
<b>Total</b>	<b>5.401</b>	<b>4,7</b>	<b>100,0</b>	<b>969</b>	<b>1,9</b>	<b>103</b>	<b>10,4</b>
Sin paquete turístico	3.685	3,9	68,2	923	1,6	95	12,4
Paquete turístico	1.717	6,4	31,8	1.088	2,3	127	4,1