

Datos provisionales. Los datos adquieren carácter definitivo transcurridos 12 meses desde su fecha de publicación.

Más información: IET [www.iet.tourspain.es](http://www.iet.tourspain.es)

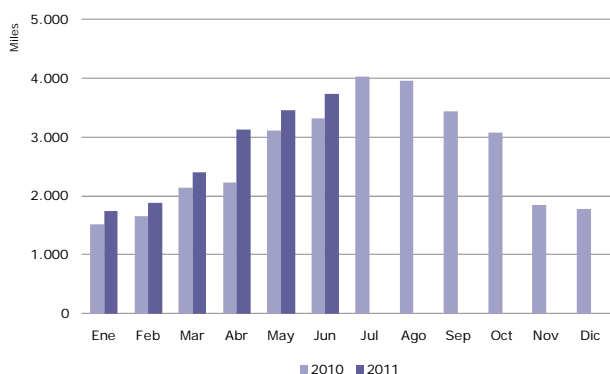
Toda persona que utilice estos datos deberá citar, en cualquier publicación que haga uso de ellos, al IET como fuente del dato y la operación estadística de la que proceden los datos.



# junio 2011

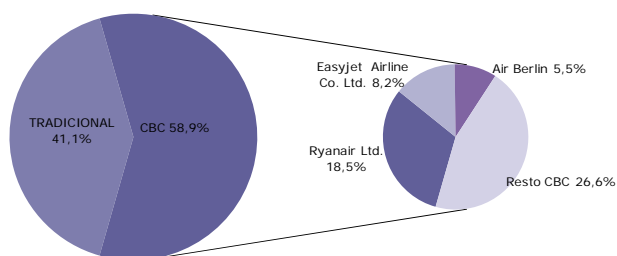
## NOTA DE COYUNTURA

Llegadas de pasajeros en compañías aéreas de bajo coste, **según meses** 2010 y 2011



Fuente: Elaboración propia a partir de los registros administrativos de Aena

Distribución de los pasajeros por tipo de compañía aérea Junio 2011



Fuente: Elaboración propia a partir de los registros administrativos de Aena

# cbc compañías aéreas de bajo coste

Los aeropuertos españoles han recibido 6,3 millones de pasajeros internacionales en junio de 2011. Este mes la proporción de llegadas de las compañías aéreas de bajo coste (CBC) supuso el 58,9% del total. Estas compañías incrementaron su actividad un 12,8%, por su parte las compañías tradicionales crecieron un 9,4%. En conjunto los pasajeros internacionales aumentaron un 11,4%.

Desde el punto de vista de la ocupación de los vuelos, las CBC alcanzaron el 82,3%, siete puntos porcentuales más que las compañías tradicionales.

Al igual que otros meses, tres compañías, Ryanair, Easyjet y Air Berlin, han efectuado más de la mitad de las llegadas internacionales de CBC (54,7%).

En el primer semestre del año los aeropuertos españoles han recibido un total de 28,9 millones de pasajeros, el 56,6% en CBC. El volumen total de las llegadas ha sido un 13,2% mayor que en el mismo periodo de 2010, gracias a sendos crecimientos en la actividad de las CBC y de las compañías tradicionales.

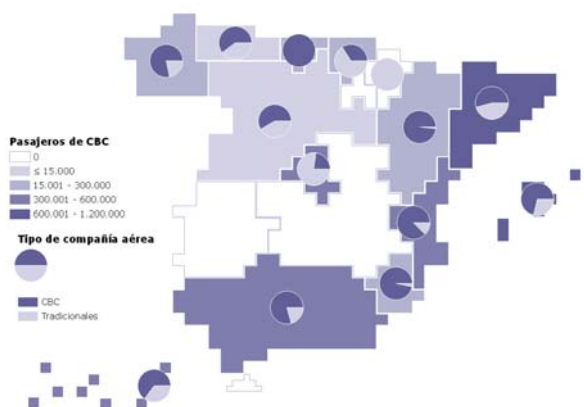
## MERCADOS EMISORES

El Reino Unido, Alemania e Italia fueron origen del 68,1% de las llegadas internacionales de CBC. Los tres países incrementaron las cifras de pasajeros de hace un año.

El Reino Unido, origen del 38,4% de las llegadas internacionales de CBC, creció un 7,8%. Este resultado se debe al buen comportamiento de las llegadas de CBC en los principales destinos del Reino Unido, destacando, entre todos, los crecimientos de dos dígitos de Baleares (12,9%) y de Canarias (16,8%).

## Llegadas de pasajeros internacionales, por comunidad autónoma de destino

Junio 2011



Fuente: Elaboración propia a partir de los registros administrativos de Aena

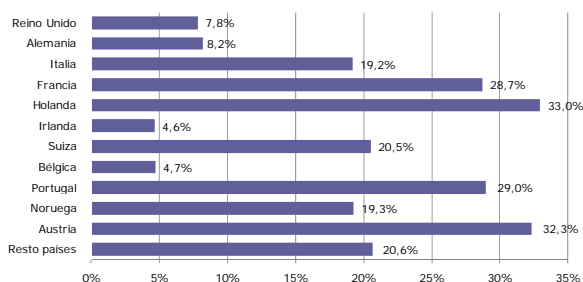
Alemania emitió dos de cada diez pasajeros de CBC, un 8,2% más que en junio de 2010. Baleares y Canarias, que en conjunto recibieron el 74,1% de estas llegadas, incrementaron las cifras de hace un año un 12,5% y un 16,7%, respectivamente.

Este mes las llegadas de CBC desde Italia tuvieron un crecimiento interanual del 19,2%. En términos de evolución, todos sus destinos mejoraron las cifras de 2010, con crecimientos de dos dígitos.

Igualmente, el resto de los países emitieron más llegadas internacionales de CBC que en junio de 2010. A continuación de Italia se situaron en el ranking de estas llegadas, Francia y Holanda, ambos con crecimientos destacables.

## Variación interanual de los pasajeros en compañías aéreas de bajo coste, por país de origen

Junio 2011



Fuente: Elaboración propia a partir de los registros administrativos de Aena

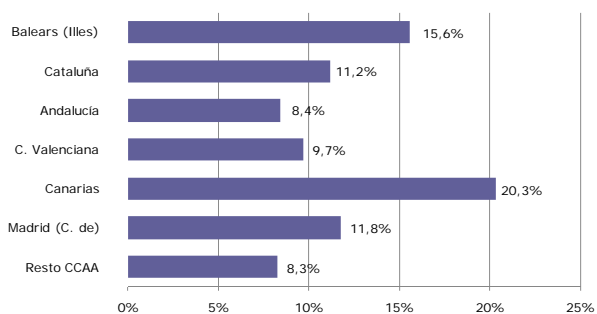
## COMUNIDADES AUTÓNOMAS DE DESTINO

Este mes las cinco principales comunidades autónomas, por recepción de llegadas de CBC: Baleares, Cataluña, Andalucía, Comunidad Valenciana y Canarias, acumularon el 87,5% del total. En términos de evolución todas ellas mejoraron las cifras de hace un año, desde el 8,4% de Andalucía, hasta el 20,3% de Canarias.

En general todas las comunidades autónomas superaron las cifras de hace un año.

## Variación interanual de los pasajeros en compañías aéreas de bajo coste, por comunidad autónoma de destino

Junio 2011



Fuente: Elaboración propia a partir de los registros administrativos de Aena

(\*) En la nota se considera a los pasajeros de vuelos internacionales, tanto a los no residentes como a los residentes en España. Por lo tanto, los términos pasajero internacional y turista internacional no son en este caso equivalentes.

## ENTRADA DE PASAJEROS EN COMPAÑÍAS AÉREAS DE BAJO COSTE *Junio 2011*

Entrada de pasajeros según tipo de COMPAÑÍA AÉREA	mensual			acumulado		
	total pasajeros	% verticales	variación interanual	total pasajeros	% verticales	variación interanual
TOTAL	6.345.391	100,0%	11,4%	28.908.196	100,0%	13,2%
<b>Bajo coste</b>	<b>3.735.023</b>	<b>58,9%</b>	<b>12,8%</b>	<b>16.348.257</b>	<b>56,6%</b>	<b>17,1%</b>
Tradicionales	2.610.368	41,1%	9,4%	12.559.939	43,4%	8,5%

### SEGÚN MERCADO DE ORIGEN

Reino Unido	1.433.815	38,4%	7,8%	5.761.471	35,2%	11,5%
Alemania	756.685	20,3%	8,2%	3.299.731	20,2%	9,3%
Italia	354.526	9,5%	19,2%	1.786.697	10,9%	22,5%
Francia	190.276	5,1%	28,7%	928.055	5,7%	32,7%
Holanda	188.779	5,1%	33,0%	843.768	5,2%	31,8%
Irlanda	160.174	4,3%	4,6%	604.681	3,7%	10,9%
Suiza	102.190	2,7%	20,5%	443.671	2,7%	22,7%
Bélgica	78.810	2,1%	4,7%	431.166	2,6%	23,0%
Portugal	64.719	1,7%	29,0%	355.688	2,2%	29,1%
Noruega	58.088	1,6%	19,3%	287.726	1,8%	31,6%
Austria	54.024	1,4%	32,3%	211.638	1,3%	39,7%
Resto países	292.937	7,8%	20,6%	1.393.965	8,5%	29,5%

### SEGÚN COMUNIDAD AUTÓNOMA DE DESTINO

Balears (Illes)	1.100.530	29,5%	15,6%	3.084.255	18,9%	10,5%
Cataluña	703.200	18,8%	11,2%	3.334.549	20,4%	17,5%
Andalucía	519.814	13,9%	8,4%	2.307.130	14,1%	16,2%
C. Valenciana	490.007	13,1%	9,7%	2.175.917	13,3%	13,5%
Islas Canarias	443.363	11,9%	20,3%	2.997.431	18,3%	30,4%
Madrid (C. de)	321.207	8,6%	11,8%	1.811.760	11,1%	17,2%
Resto de CCAA	156.902	4,2%	8,3%	637.215	3,9%	8,1%

### SEGÚN AEROPUERTO DE DESTINO

Palma de Mallorca	825.515	22,1%	16,6%	2.539.899	15,5%	9,9%
Barcelona	496.420	13,3%	42,9%	2.434.784	14,9%	43,6%
Málaga	422.444	11,3%	7,6%	1.827.087	11,2%	14,3%
Alicante	381.835	10,2%	7,7%	1.624.540	9,9%	9,3%
Madrid-Barajas	321.207	8,6%	11,8%	1.811.760	11,1%	17,2%
Ibiza	201.965	5,4%	13,9%	407.016	2,5%	15,9%
Tenerife Sur	157.986	4,2%	23,8%	1.108.990	6,8%	28,9%
Girona-Costa Brava	138.085	3,7%	-34,3%	683.858	4,2%	-27,0%
Valencia	108.172	2,9%	17,1%	551.377	3,4%	27,8%
Gran Canaria	104.140	2,8%	17,1%	781.131	4,8%	32,3%
Resto aeropuertos	577.254	15,5%	9,7%	2.577.815	15,8%	19,4%

Fuente: Aena. Elaboración propia a partir de los registros administrativos de Aena

## ENTRADA DE PASAJEROS EN COMPAÑÍAS AÉREAS TRADICIONALES Junio 2011

Entrada de pasajeros según tipo de COMPAÑÍA AÉREA	mensual			acumulado		
	total pasajeros	% verticales	variación interanual	total pasajeros	% verticales	variación interanual
TOTAL	6.345.391	100,0%	11,4%	28.908.196	100,0%	13,2%
Bajo coste	3.735.023	58,9%	12,8%	16.348.257	56,6%	17,1%
<b>Tradicionales</b>	<b>2.610.368</b>	<b>41,1%</b>	<b>9,4%</b>	<b>12.559.939</b>	<b>43,4%</b>	<b>8,5%</b>

### SEGÚN MERCADO DE ORIGEN

Alemania	389.008	14,9%	5,7%	1.726.252	13,7%	2,6%
Reino Unido	281.282	10,8%	13,5%	1.214.631	9,7%	13,1%
Francia	239.025	9,2%	7,6%	1.244.868	9,9%	13,9%
Italia	201.053	7,7%	7,2%	887.721	7,1%	3,3%
Rusia Fed.	124.548	4,8%	51,5%	301.061	2,4%	43,1%
Bélgica	112.800	4,3%	10,9%	547.357	4,4%	12,9%
Suiza	112.077	4,3%	25,8%	560.288	4,5%	21,5%
Portugal	81.783	3,1%	2,3%	417.116	3,3%	0,9%
Holanda	76.889	2,9%	12,6%	423.626	3,4%	14,4%
Dinamarca	57.354	2,2%	-13,3%	329.911	2,6%	-4,2%
Suecia	47.559	1,8%	-2,4%	374.678	3,0%	18,4%
Resto países	886.990	34,0%	7,6%	4.532.430	36,1%	6,4%

### SEGÚN COMUNIDAD AUTÓNOMA DE DESTINO

Madrid (C. de)	1.075.369	41,2%	2,4%	5.882.757	46,8%	3,3%
Cataluña	587.445	22,5%	18,2%	2.522.555	20,1%	14,7%
Balears (Illes)	446.396	17,1%	12,6%	918.197	7,3%	10,2%
Islas Canarias	240.948	9,2%	13,9%	2.104.613	16,8%	16,3%
Andalucía	136.554	5,2%	12,0%	557.691	4,4%	7,1%
C. Valenciana	69.337	2,7%	11,7%	315.561	2,5%	14,1%
Resto de CCAA	54.319	2,1%	14,6%	258.565	2,1%	9,6%

### SEGÚN AEROPUERTO DE DESTINO

Madrid-Barajas	1.074.775	41,2%	2,4%	5.878.789	46,8%	3,3%
Barcelona	559.549	21,4%	18,5%	2.466.504	19,6%	14,7%
Palma de Mallorca	335.472	12,9%	10,7%	749.547	6,0%	8,9%
Málaga	116.572	4,5%	10,3%	485.843	3,9%	8,9%
Tenerife Sur	84.116	3,2%	17,6%	721.452	5,7%	20,5%
Ibiza	75.420	2,9%	25,0%	113.610	0,9%	19,5%
Gran Canaria	63.387	2,4%	7,6%	680.718	5,4%	7,0%
Fuerteventura	55.276	2,1%	18,9%	398.058	3,2%	31,6%
Bilbao	38.503	1,5%	17,2%	180.108	1,4%	10,8%
Alicante	37.129	1,4%	7,6%	164.902	1,3%	13,9%
Resto aeropuertos	170.169	6,5%	12,8%	720.408	5,7%	9,6%

Fuente: Aena. Elaboración propia a partir de los registros administrativos de Aena

## ENTRADA DE PASAJEROS POR VÍA AÉREA *Junio 2011*

Entrada de pasajeros según tipo de COMPAÑÍA AÉREA	mensual			acumulado		
	total pasajeros	% verticales	variación interanual	total pasajeros	% verticales	variación interanual
<b>TOTAL</b>	<b>6.345.391</b>	<b>100,0%</b>	<b>11,4%</b>	<b>28.908.196</b>	<b>100,0%</b>	<b>13,2%</b>
Bajo coste	3.735.023	58,9%	12,8%	16.348.257	56,6%	17,1%
Tradicionales	2.610.368	41,1%	9,4%	12.559.939	43,4%	8,5%

### SEGÚN MERCADO DE ORIGEN

Reino Unido	1.715.097	27,0%	8,7%	6.976.102	24,1%	11,8%
Alemania	1.145.693	18,1%	7,3%	5.025.983	17,4%	6,9%
Italia	555.579	8,8%	14,5%	2.674.418	9,3%	15,4%
Francia	429.301	6,8%	16,1%	2.172.923	7,5%	21,2%
Holanda	265.668	4,2%	26,3%	1.267.394	4,4%	25,4%
Suiza	214.267	3,4%	23,2%	1.003.959	3,5%	22,0%
Bélgica	191.610	3,0%	8,3%	978.523	3,4%	17,1%
Irlanda	176.888	2,8%	3,0%	667.191	2,3%	9,8%
Portugal	146.502	2,3%	12,6%	772.804	2,7%	12,2%
Rusia Fed.	130.285	2,1%	53,5%	314.945	1,1%	47,0%
Dinamarca	97.916	1,5%	-7,9%	526.447	1,8%	0,7%
Resto países	1.276.585	20,1%	11,6%	6.527.507	22,6%	12,9%

### SEGÚN COMUNIDAD AUTÓNOMA DE DESTINO

Balears (Illes)	1.546.926	24,4%	14,7%	4.002.452	13,8%	10,5%
Madrid (C. de)	1.396.576	22,0%	4,4%	7.694.517	26,6%	6,3%
Cataluña	1.290.645	20,3%	14,3%	5.857.104	20,3%	16,3%
Islas Canarias	684.311	10,8%	18,0%	5.102.044	17,6%	24,2%
Andalucía	656.368	10,3%	9,1%	2.864.821	9,9%	14,3%
C. Valenciana	559.344	8,8%	9,9%	2.491.478	8,6%	13,5%
Resto de CCAA	211.221	3,3%	9,8%	895.780	3,1%	8,5%

### SEGÚN AEROPUERTO DE DESTINO

Madrid-Barajas	1.395.982	22,0%	4,4%	7.690.549	26,6%	6,3%
Palma de Mallorca	1.160.987	18,3%	14,9%	3.289.446	11,4%	9,7%
Barcelona	1.055.969	16,6%	28,8%	4.901.288	17,0%	27,5%
Málaga	539.016	8,5%	8,2%	2.312.930	8,0%	13,1%
Alicante	418.964	6,6%	7,7%	1.789.442	6,2%	9,7%
Ibiza	277.385	4,4%	16,7%	520.626	1,8%	16,7%
Tenerife Sur	242.102	3,8%	21,6%	1.830.442	6,3%	25,5%
Gran Canaria	167.527	2,6%	13,3%	1.461.849	5,1%	19,2%
Girona-Costa Brava	147.107	2,3%	-32,6%	696.027	2,4%	-26,9%
Valencia	140.380	2,2%	17,0%	702.036	2,4%	24,7%
Resto aeropuertos	799.972	12,6%	11,0%	3.713.561	12,8%	18,5%

Fuente: Aena. Elaboración propia a partir de los registros administrativos de Aena