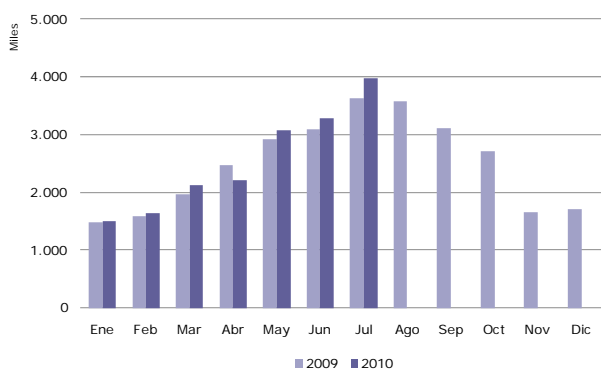


julio 2010

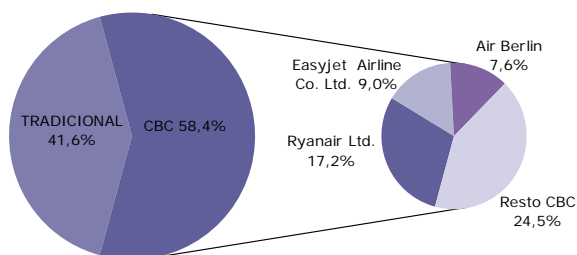
NOTA DE COYUNTURA

Llegadas de pasajeros en compañías aéreas de bajo coste, según meses 2009 y 2010



Fuente: Aena. Elaboración propia a partir de los registros administrativos de Aena

Distribución de los pasajeros por tipo de compañía aérea Julio 2010



Fuente: Aena. Elaboración propia a partir de los registros administrativos de Aena

cbc compañías aéreas de bajo coste

A lo largo del mes de julio los aeropuertos españoles recibieron **6,9** millones de pasajeros internacionales, el 58,4% de los cuales utilizaron alguna compañía aérea de bajo coste (CBC). Respecto al mismo periodo de 2009 el volumen de pasajeros que optó por una CBC creció un 10%; paralelamente los que volaron con compañías aéreas tradicionales aumentaron un 3%.

El grado de ocupación de los vuelos operados por CBC fue del 88,1%, 9,6 puntos porcentuales superior al registrado por las compañías tradicionales.

Las principales CBC, Ryanair, Easyjet y Air Berlin, concentraron el 58% de las llegadas y transportaron más pasajeros internacionales que hace un año.

MERCADOS EMISORES

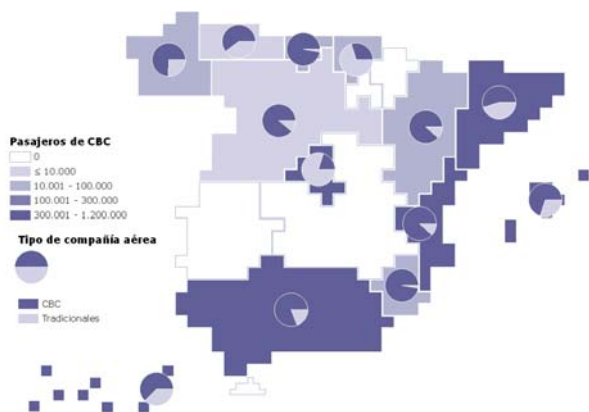
Desde Reino Unido y Alemania partieron seis de cada diez pasajeros de CBC con destino a España. Reino Unido incrementó ligeramente la cifra de julio de 2009 (0,6%), mientras que Alemania fue origen de un 4,2% más de pasajeros.

Reino Unido, que mantiene su posición como primer mercado emisor de CBC, registró en julio una cifra de llegadas similar a la de hace un año (+0,6%) gracias a la positiva evolución de su actividad en Baleares. Aproximadamente tres de cada diez pasajeros procedentes de este país volaron al archipiélago, superando la cifra de julio de 2009 en un 4,6%.

Los pasajeros de CBC procedentes de Alemania representaron el 21% de todas las llegadas de estas compañías. En términos de evolución el buen resultado (+4,2%) se explica porque prácticamente todos sus mercados de

Llegadas de pasajeros internacionales, por comunidad autónoma de destino

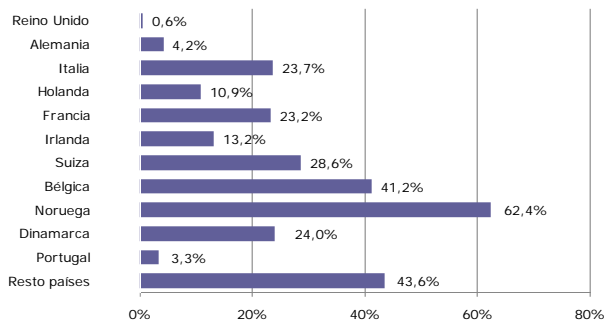
Julio 2010



Fuente: Aena. Elaboración propia a partir de los registros administrativos de Aena

Variación interanual de los pasajeros en compañías aéreas de bajo coste, por país de origen

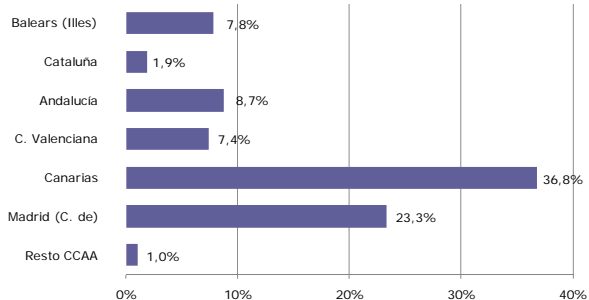
Julio 2010



Fuente: Aena. Elaboración propia a partir de los registros administrativos de Aena

Variación interanual de los pasajeros en compañías aéreas de bajo coste, por comunidad autónoma de destino

Julio 2010



Fuente: Aena. Elaboración propia a partir de los registros administrativos de Aena

destino, Baleares y Canarias a la cabeza, recibieron más pasajeros que hace un año.

Italia, con una representación mucho menor en el ranking de países emisores (9,2%), destacó por el importante crecimiento del 23,7% respecto a julio de 2009.

El resto de los mercados de origen presentaron crecimientos generalizados en el número de pasajeros hacia España.

COMUNIDADES AUTÓNOMAS DE DESTINO

Las principales comunidades autónomas de destino de los pasajeros internacionales de CBC concentraron el 95,3% de las llegadas de estas compañías. Baleares, con aproximadamente tres de cada diez llegadas, encabezó el ranking, seguida de Cataluña con un 18% de llegadas, Andalucía (15,2%), Comunidad Valenciana (13,5%), Canarias (11,2%) y la Comunidad de Madrid (7,6%).

Todos estos destinos recibieron más llegadas que el año anterior, destacando, entre todos los crecimientos, el experimentado por Canarias, un 36,8%, debido principalmente al incremento de actividad de las CBC desde Reino Unido, y el alcanzado por la Comunidad de Madrid, un 23,3%, gracias a la buena evolución de Italia, su primer emisor.

^(*) En la nota se considera a los pasajeros de vuelos internacionales, tanto a los no residentes como a los residentes en España. Por lo tanto, los términos pasajero internacional y turista internacional no son en este caso equivalentes.

ENTRADA DE PASAJEROS EN COMPAÑÍAS AÉREAS DE BAJO COSTE Julio 2010

Entrada de pasajeros según tipo de COMPAÑÍA AÉREA	mensual			acumulado		
	total pasajeros	% verticales	variación interanual	total pasajeros	% verticales	variación interanual
TOTAL	6.869.451	100,0%	7,0%	32.405.547	100,0%	2,2%
Bajo coste	4.014.608	58,4%	10,0%	17.942.132	55,4%	4,4%
Tradicionales	2.854.843	41,6%	3,0%	14.463.415	44,6%	-0,5%

SEGÚN MERCADO DE ORIGEN

Reino Unido	1.575.868	39,3%	0,6%	6.743.414	37,6%	-4,1%
Alemania	843.442	21,0%	4,2%	3.862.937	21,5%	-1,2%
Italia	368.179	9,2%	23,7%	1.826.448	10,2%	16,0%
Holanda	204.888	5,1%	10,9%	845.311	4,7%	9,2%
Francia	183.101	4,6%	23,2%	882.575	4,9%	10,6%
Irlanda	170.668	4,3%	13,2%	715.931	4,0%	-7,6%
Suiza	114.587	2,9%	28,6%	476.107	2,7%	11,0%
Bélgica	92.451	2,3%	41,2%	443.048	2,5%	27,3%
Noruega	66.760	1,7%	62,4%	285.404	1,6%	69,9%
Dinamarca	53.501	1,3%	24,0%	231.600	1,3%	24,8%
Portugal	52.079	1,3%	3,3%	327.533	1,8%	6,9%
Resto países	289.084	7,2%	43,6%	1.301.824	7,3%	46,8%

SEGÚN COMUNIDAD AUTÓNOMA DE DESTINO

Balears (Illes)	1.195.685	29,8%	7,8%	3.986.013	22,2%	0,4%
Cataluña	720.823	18,0%	1,9%	3.521.026	19,6%	-1,5%
Andalucía	611.438	15,2%	8,7%	2.596.197	14,5%	0,3%
C. Valenciana	543.588	13,5%	7,4%	2.461.320	13,7%	6,4%
Islas Canarias	448.335	11,2%	36,8%	2.747.653	15,3%	13,8%
Madrid (C. de)	305.370	7,6%	23,3%	1.851.254	10,3%	25,6%
Resto de CCAA	189.369	4,7%	1,0%	778.669	4,3%	-8,7%

SEGÚN AEROPUERTO DE DESTINO

Palma de Mallorca	860.621	21,4%	2,9%	3.170.754	17,7%	-3,3%
Málaga	504.581	12,6%	11,8%	2.102.635	11,7%	0,6%
Alicante	424.272	10,6%	5,7%	1.910.694	10,6%	4,8%
Barcelona	385.273	9,6%	5,0%	2.043.604	11,4%	4,0%
Madrid-Barajas	305.370	7,6%	23,3%	1.851.244	10,3%	25,6%
Ibiza	248.637	6,2%	27,3%	599.804	3,3%	23,5%
Girona-Costa Brava	248.115	6,2%	-1,4%	1.185.082	6,6%	-9,1%
Tenerife Sur	151.685	3,8%	23,7%	1.012.006	5,6%	8,1%
Valencia	119.316	3,0%	13,8%	550.626	3,1%	12,5%
Gran Canaria	108.024	2,7%	37,7%	698.400	3,9%	16,3%
Resto aeropuertos	658.714	16,4%	11,2%	2.817.283	15,7%	2,7%

Fuente: Aena. Elaboración propia a partir de los registros administrativos de Aena

ENTRADA DE PASAJEROS EN COMPAÑÍAS AÉREAS TRADICIONALES Julio 2010

Entrada de pasajeros según tipo de COMPAÑÍA AÉREA	mensual			acumulado		
	total pasajeros	% verticales	variación interanual	total pasajeros	% verticales	variación interanual
TOTAL	6.869.451	100,0%	7,0%	32.405.547	100,0%	2,2%
Bajo coste	4.014.608	58,4%	10,0%	17.942.132	55,4%	4,4%
Tradicional	2.854.843	41,6%	3,0%	14.463.415	44,6%	-0,5%

SEGÚN MERCADO DE ORIGEN

Alemania	426.490	14,9%	8,2%	2.109.148	14,6%	3,6%
Reino Unido	306.286	10,7%	-11,8%	1.380.491	9,5%	-19,7%
Francia	265.347	9,3%	-2,9%	1.358.589	9,4%	-6,2%
Italia	226.559	7,9%	1,6%	1.085.775	7,5%	0,3%
Bélgica	138.337	4,8%	-3,4%	623.194	4,3%	-5,5%
Suiza	114.259	4,0%	8,0%	575.523	4,0%	5,6%
Rusia Fed.	93.745	3,3%	53,4%	304.063	2,1%	36,0%
Holanda	90.164	3,2%	-3,3%	460.494	3,2%	-3,9%
Portugal	88.938	3,1%	10,7%	502.224	3,5%	11,5%
Dinamarca	81.890	2,9%	3,6%	426.321	2,9%	6,5%
Suecia	49.542	1,7%	4,2%	365.947	2,5%	-5,8%
Resto países	973.286	34,1%	5,4%	5.271.646	36,4%	3,4%

SEGÚN COMUNIDAD AUTÓNOMA DE DESTINO

Madrid (C. de)	1.211.744	42,4%	1,5%	6.907.061	47,8%	2,2%
Cataluña	586.166	20,5%	10,9%	2.823.072	19,5%	1,5%
Balears (Illes)	510.379	17,9%	5,1%	1.343.594	9,3%	-3,1%
Islas Canarias	266.992	9,4%	-1,5%	2.076.910	14,4%	-6,4%
Andalucía	145.563	5,1%	-3,5%	666.276	4,6%	-3,4%
C. Valenciana	73.017	2,6%	-11,5%	349.596	2,4%	-13,3%
Resto de CCAA	60.982	2,1%	2,9%	296.906	2,1%	0,7%

SEGÚN AEROPUERTO DE DESTINO

Madrid-Barajas	1.211.248	42,4%	1,5%	6.901.977	47,7%	2,2%
Barcelona	553.191	19,4%	12,0%	2.740.126	18,9%	2,0%
Palma de Mallorca	388.198	13,6%	6,8%	1.076.333	7,4%	-0,9%
Málaga	127.894	4,5%	-2,6%	574.021	4,0%	-5,8%
Tenerife Sur	91.991	3,2%	1,2%	690.566	4,8%	-7,2%
Ibiza	81.251	2,8%	-2,3%	176.318	1,2%	-13,0%
Gran Canaria	68.803	2,4%	-12,5%	704.692	4,9%	-8,7%
Fuerteventura	59.150	2,1%	13,6%	361.729	2,5%	6,1%
Menorca	40.930	1,4%	4,9%	90.943	0,6%	-7,2%
Alicante	40.459	1,4%	-10,0%	185.222	1,3%	-18,0%
Resto aeropuertos	191.728	6,7%	-4,3%	961.488	6,6%	-5,2%

Fuente: Aena. Elaboración propia a partir de los registros administrativos de Aena

ENTRADA DE PASAJEROS POR VÍA AÉREA Julio 2010

Entrada de pasajeros según tipo de COMPAÑÍA AÉREA	mensual			acumulado		
	total pasajeros	% verticales	variación interanual	total pasajeros	% verticales	variación interanual
TOTAL	6.869.451	100,0%	7,0%	32.405.547	100,0%	2,2%
BAJO COSTE	4.014.608	58,4%	10,0%	17.942.132	55,4%	4,4%
Tradicional	2.854.843	41,6%	3,0%	14.463.415	44,6%	-0,5%

SEGÚN MERCADO DE ORIGEN

Reino Unido	1.882.154	27,4%	-1,6%	8.123.905	25,1%	-7,2%
Alemania	1.269.932	18,5%	5,5%	5.972.085	18,4%	0,5%
Italia	594.738	8,7%	14,2%	2.912.223	9,0%	9,6%
Francia	448.448	6,5%	6,3%	2.241.164	6,9%	-0,3%
Holanda	295.052	4,3%	6,1%	1.305.805	4,0%	4,2%
Bélgica	230.788	3,4%	10,6%	1.066.242	3,3%	5,8%
Suiza	228.846	3,3%	17,4%	1.051.630	3,2%	7,9%
Irlanda	195.933	2,9%	1,3%	803.623	2,5%	-14,7%
Portugal	141.017	2,1%	7,9%	829.757	2,6%	9,6%
Dinamarca	135.391	2,0%	10,8%	657.921	2,0%	12,3%
Noruega	112.906	1,6%	25,5%	576.749	1,8%	17,3%
Resto países	1.334.246	19,4%	16,9%	6.864.443	21,2%	12,4%

SEGÚN COMUNIDAD AUTÓNOMA DE DESTINO

Baleares (Illes)	1.706.064	24,8%	7,0%	5.329.607	16,4%	-0,5%
Madrid (C. de)	1.517.114	22,1%	5,2%	8.758.315	27,0%	6,4%
Cataluña	1.306.989	19,0%	5,7%	6.344.098	19,6%	-0,2%
Andalucía	757.001	11,0%	6,2%	3.262.473	10,1%	-0,5%
Canarias	715.327	10,4%	19,5%	4.824.563	14,9%	4,1%
C. Valenciana	616.605	9,0%	4,7%	2.810.916	8,7%	3,5%
Resto de CCAA	250.351	3,6%	1,5%	1.075.575	3,3%	-6,3%

SEGÚN AEROPUERTO DE DESTINO

Madrid-Barajas	1.516.618	22,1%	5,3%	8.753.221	27,0%	6,4%
Palma de Mallorca	1.248.819	18,2%	4,1%	4.247.087	13,1%	-2,7%
Barcelona	938.464	13,7%	9,0%	4.783.730	14,8%	2,9%
Málaga	632.475	9,2%	8,6%	2.676.656	8,3%	-0,8%
Alicante	464.731	6,8%	4,1%	2.095.916	6,5%	2,3%
Ibiza	329.888	4,8%	18,5%	776.122	2,4%	12,7%
Girona-Costa Brava	262.964	3,8%	-0,1%	1.215.600	3,8%	-8,6%
Tenerife Sur	243.676	3,5%	14,1%	1.702.572	5,3%	1,3%
Gran Canaria	176.827	2,6%	12,5%	1.403.092	4,3%	2,2%
Valencia	151.874	2,2%	6,7%	715.000	2,2%	7,2%
Resto aeropuertos	903.115	13,1%	8,2%	4.036.551	12,5%	1,1%

Fuente: Aena. Elaboración propia a partir de los registros administrativos de Aena