

Datos provisionales. Los datos adquieren carácter definitivo transcurridos 12 meses desde su fecha de publicación.

Más información: IET [www.iet.tourspain.es](http://www.iet.tourspain.es)

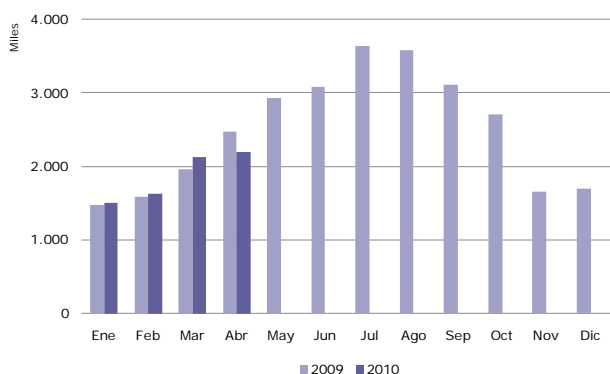
Toda persona que utilice estos datos deberá citar, en cualquier publicación que haga uso de ellos, al IET como fuente del dato y la operación estadística de la que proceden los datos.



# abril 2010

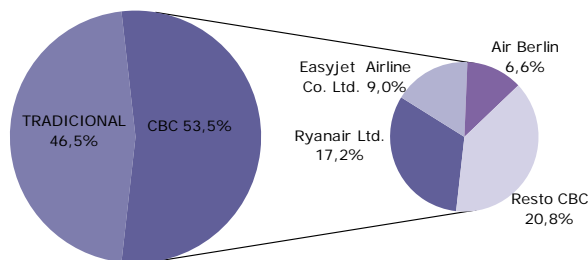
## NOTA DE COYUNTURA

Llegadas de pasajeros en compañías aéreas de bajo coste, según meses 2009 y 2010



Fuente: Aena. Elaboración propia a partir de los registros administrativos de Aena

Distribución de los pasajeros por tipo de compañía aérea Abril 2010



Fuente: Aena. Elaboración propia a partir de los registros administrativos de Aena

# cbc compañías aéreas de bajo coste

Los pasajeros internacionales llegados a los aeropuertos españoles en abril ascendieron a 4,1 millones. El 53,5% de ellos llegaron en alguna compañía aérea de bajo coste (CBC), un 10,7% menos que en el mismo mes del año anterior. Las llegadas efectuadas por compañías aéreas tradicionales se redujeron un 11,6%. Estas cifras negativas se han debido a la suspensión de vuelos provocada por la nube de cenizas originada con la erupción del volcán Eyjafjalla en las últimas semanas del mes.

El **grado de ocupación** de los vuelos de las CBC ascendió al 78,8%, mientras que el de las compañías tradicionales fue del 72,7%.

Ryanair, Easyjet y Air Berlin se mantuvieron como las principales CBC que operan en España, con el 61,1% de los pasajeros en conjunto. De ellas sólo Ryanair transportó más pasajeros que hace un año.

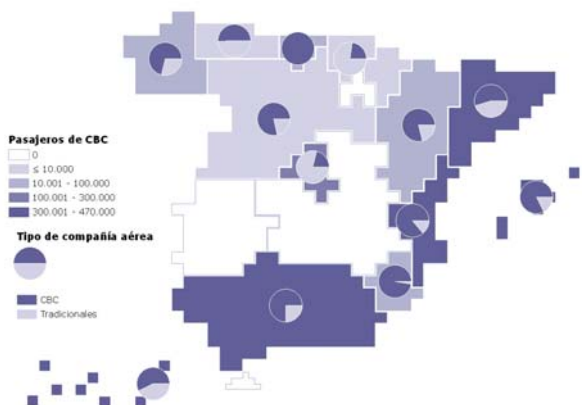
## MERCADOS EMISORES

El origen de los pasajeros internacionales estuvo muy concentrado en tres países: Reino Unido, Alemania e Italia, que conjuntamente emitieron cerca de siete de cada diez pasajeros de CBC. Desde Italia llegaron más pasajeros en CBC que el mismo mes del año anterior, mientras que desde Reino Unido y Alemania las cifras se redujeron.

Reino Unido, fue el primer mercado de los aeropuertos españoles, con el 36,2% de los pasajeros de CBC, un 17,4% menos que en abril de 2009. Las comunidades autónomas que más pasajeros recibieron desde Reino Unido fueron Andalucía, Canarias y la Comunidad Valenciana, las tres con pesos cercanos al 20%. De ellas, sólo Canarias aumentó la cifra del año pasado, un 1,4%. Alemania emitió dos de cada diez pasajeros de CBC, pero en términos de evolución este país fue origen de un 18,1%

## Llegadas de pasajeros internacionales, por comunidad autónoma de destino

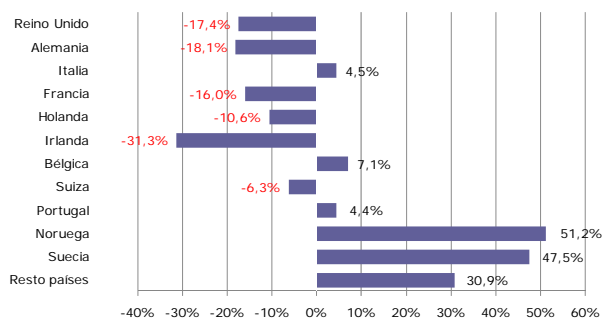
Abril 2010



Fuente: Aena. Elaboración propia a partir de los registros administrativos de Aena

## Variación interanual de los pasajeros en compañías aéreas de bajo coste, por país de origen

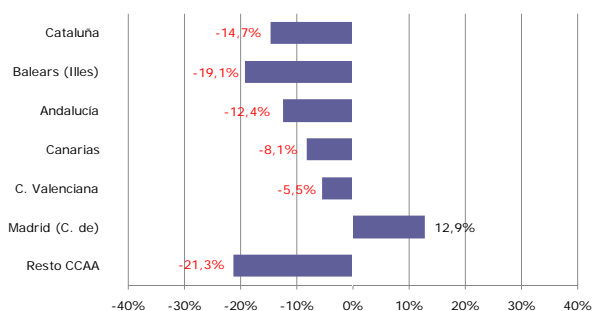
Abril 2010



Fuente: Aena. Elaboración propia a partir de los registros administrativos de Aena

## Variación interanual de los pasajeros en compañías aéreas de bajo coste, por comunidad autónoma de destino

Abril 2010



Fuente: Aena. Elaboración propia a partir de los registros administrativos de Aena

menos de pasajeros que hace un año. El descenso se debió principalmente a la reducción de pasajeros en sus principales destinos: los archipiélagos. Italia fue el tercer país de origen de los pasajeros internacionales de CBC, con el 11,9% de las llegadas del mes, un 4,5% más que hace un año. A pesar de que el primer destino de este país, Cataluña, recibió menos pasajeros de CBC que en abril de 2009, otros mercados con importancia como la Comunidad de Madrid, la Comunidad Valenciana, Andalucía y Baleares, incrementaron las cifras de pasajeros en CBC.

## COMUNIDADES AUTÓNOMAS DE DESTINO

En general, los pasajeros internacionales de CBC llegados a España en abril se concentraron en seis comunidades autónomas: Cataluña (21,3%), Baleares (17,2%), Andalucía (15,2%), Canarias (14,9%), la Comunidad Valenciana (14,6%) y la Comunidad de Madrid (11,9%).

Todas estas comunidades autónomas recibieron menos pasajeros de CBC que hace un año, salvo la Comunidad de Madrid que incrementó la cifra un 12,9%. Los descensos del resto de los destinos oscilaron entre el 5,5% de la Comunidad Valenciana y el 19,1% de Baleares. La reducción de las llegadas procedentes de Reino Unido, de Alemania o de ambos países al mismo tiempo, ha tenido impacto en todas las comunidades autónomas, ya que el volumen de pasajeros de CBC desde estos mercados es muy importante en los principales aeropuertos españoles.

(\*) En la nota se considera a los pasajeros de vuelos internacionales, tanto a los no residentes como a los residentes en España. Por lo tanto, los términos pasajero internacional y turista internacional no son en este caso equivalentes.

## ENTRADA DE PASAJEROS EN COMPAÑÍAS AÉREAS DE BAJO COSTE *Abril 2010*

Entrada de pasajeros según tipo de COMPAÑÍA AÉREA	mensual			acumulado		
	total pasajeros	% verticales	variación interanual	total pasajeros	% verticales	variación interanual
<b>TOTAL</b>	<b>4.112.465</b>	<b>100,0%</b>	<b>-11,1%</b>	<b>14.498.099</b>	<b>100,0%</b>	<b>-1,6%</b>
<b>Bajo coste</b>	<b>2.201.786</b>	<b>53,5%</b>	<b>-10,7%</b>	<b>7.463.218</b>	<b>51,5%</b>	<b>-0,2%</b>
Tradicionales	1.910.679	46,5%	-11,6%	7.034.881	48,5%	-3,0%

### SEGÚN MERCADO DE ORIGEN

Reino Unido	796.427	36,2%	-17,4%	2.621.356	35,1%	-8,2%
Alemania	458.125	20,8%	-18,1%	1.623.849	21,8%	-4,8%
Italia	262.317	11,9%	4,5%	878.690	11,8%	10,4%
Francia	106.254	4,8%	-16,0%	383.380	5,1%	1,3%
Holanda	104.538	4,7%	-10,6%	345.512	4,6%	4,6%
Irlanda	77.795	3,5%	-31,3%	270.509	3,6%	-21,5%
Bélgica	60.043	2,7%	7,1%	205.221	2,7%	17,5%
Suiza	59.822	2,7%	-6,3%	195.831	2,6%	0,7%
Portugal	47.896	2,2%	4,4%	177.521	2,4%	9,7%
Noruega	29.191	1,3%	51,2%	126.241	1,7%	61,9%
Suecia	27.305	1,2%	47,5%	76.628	1,0%	65,2%
Resto países	172.073	7,8%	30,9%	558.480	7,5%	35,1%

### SEGÚN COMUNIDAD AUTÓNOMA DE DESTINO

Cataluña	469.387	21,3%	-14,7%	1.562.897	20,9%	-6,0%
Balears (Illes)	379.507	17,2%	-19,1%	1.001.057	13,4%	-7,6%
Andalucía	335.146	15,2%	-12,4%	1.021.468	13,7%	-3,5%
Islas Canarias	328.646	14,9%	-8,1%	1.552.571	20,8%	3,6%
C. Valenciana	322.482	14,6%	-5,5%	1.048.944	14,1%	3,7%
Madrid (C. de)	262.822	11,9%	12,9%	968.635	13,0%	22,9%
Resto de CCAA	103.796	4,7%	-21,3%	307.646	4,1%	-18,5%

### SEGÚN AEROPUERTO DE DESTINO

Palma de Mallorca	347.717	15,8%	-21,6%	948.786	12,7%	-8,9%
Barcelona	282.906	12,8%	-10,3%	972.637	13,0%	0,8%
Málaga	266.701	12,1%	-14,0%	823.196	11,0%	-5,1%
Madrid-Barajas	262.818	11,9%	12,9%	968.625	13,0%	22,9%
Alicante	246.189	11,2%	-6,7%	799.718	10,7%	1,9%
Girona-Costa brava	156.944	7,1%	-21,1%	525.781	7,0%	-14,4%
Tenerife Sur	126.210	5,7%	-8,8%	603.988	8,1%	3,2%
Gran Canaria	77.622	3,5%	-14,0%	401.384	5,4%	4,3%
Valencia	76.293	3,5%	-1,5%	249.226	3,3%	9,8%
Lanzarote	64.756	2,9%	-5,2%	298.778	4,0%	7,4%
Resto aeropuertos	293.630	13,3%	-10,1%	871.099	11,7%	-7,7%

Fuente: Aena. Elaboración propia a partir de los registros administrativos de Aena

## ENTRADA DE PASAJEROS EN COMPAÑÍAS AÉREAS TRADICIONALES *Abril 2010*

Entrada de pasajeros según tipo de COMPAÑÍA AÉREA	mensual			acumulado		
	total pasajeros	% verticales	variación interanual	total pasajeros	% verticales	variación interanual
<b>TOTAL</b>	<b>4.112.465</b>	<b>100,0%</b>	<b>-11,1%</b>	<b>14.498.099</b>	<b>100,0%</b>	<b>-1,6%</b>
<b>Bajo coste</b>	<b>2.201.786</b>	<b>53,5%</b>	<b>-10,7%</b>	<b>7.463.218</b>	<b>51,5%</b>	<b>-0,2%</b>
Tradicionales	1.910.679	46,5%	-11,6%	7.034.881	48,5%	-3,0%

### SEGÚN MERCADO DE ORIGEN

Alemania	246.127	12,9%	-21,2%	929.331	13,2%	-4,0%
Francia	203.164	10,6%	-15,4%	664.263	9,4%	-11,3%
Italia	153.388	8,0%	-6,3%	502.621	7,1%	0,7%
Reino Unido	152.946	8,0%	-34,3%	602.622	8,6%	-22,9%
Bélgica	77.998	4,1%	-29,1%	277.961	4,0%	-8,2%
Suiza	77.372	4,0%	-8,2%	280.332	4,0%	5,9%
Portugal	74.456	3,9%	11,5%	260.502	3,7%	13,0%
Holanda	59.113	3,1%	-23,5%	228.792	3,3%	-5,4%
Dinamarca	50.785	2,7%	-13,2%	257.099	3,7%	20,6%
Turquía	38.528	2,0%	14,4%	98.425	1,4%	28,8%
Suecia	36.155	1,9%	-22,3%	222.137	3,2%	-10,0%
Resto países	740.647	38,8%	0,6%	2.710.796	38,5%	1,1%

### SEGÚN COMUNIDAD AUTÓNOMA DE DESTINO

Madrid (C. de)	986.982	51,7%	-7,0%	3.576.920	50,8%	0,2%
Cataluña	383.712	20,1%	-12,6%	1.288.105	18,3%	-3,4%
Islas Canarias	245.723	12,9%	-23,6%	1.422.740	20,2%	-7,2%
Andalucía	113.068	5,9%	-2,9%	308.190	4,4%	-2,2%
Balears (Illes)	82.080	4,3%	-22,2%	140.834	2,0%	-20,7%
C. Valenciana	51.038	2,7%	-23,3%	157.629	2,2%	-14,0%
Resto de CCAA	48.076	2,5%	-6,8%	140.463	2,0%	-1,8%

### SEGÚN AEROPUERTO DE DESTINO

Madrid-Barajas	986.152	51,6%	-7,0%	3.574.163	50,8%	0,2%
Barcelona	378.971	19,8%	-13,0%	1.281.624	18,2%	-3,6%
Málaga	87.847	4,6%	-9,4%	251.506	3,6%	-6,2%
Tenerife Sur	86.406	4,5%	-18,5%	471.161	6,7%	-8,7%
Palma de Mallorca	80.773	4,2%	-20,0%	139.122	2,0%	-19,3%
Gran Canaria	75.466	3,9%	-30,3%	525.291	7,5%	-7,8%
Fuerteventura	42.637	2,2%	-17,9%	218.608	3,1%	5,9%
Lanzarote	36.668	1,9%	-26,2%	182.217	2,6%	-14,7%
Bilbao	31.728	1,7%	-9,4%	98.701	1,4%	-0,2%
Valencia	25.844	1,4%	-20,0%	79.122	1,1%	-3,8%
Resto aeropuertos	78.187	4,1%	-7,9%	213.366	3,0%	-8,1%

Fuente: Aena. Elaboración propia a partir de los registros administrativos de Aena

## ENTRADA DE PASAJEROS POR VÍA AÉREA *Abril 2010*

Entrada de pasajeros según tipo de COMPAÑÍA AÉREA	mensual			acumulado		
	total pasajeros	% verticales	variación interanual	total pasajeros	% verticales	variación interanual
<b>TOTAL</b>	<b>4.112.465</b>	<b>100,0%</b>	<b>-11,1%</b>	<b>14.498.099</b>	<b>100,0%</b>	<b>-1,6%</b>
<b>BAJO COSTE</b>	<b>2.201.786</b>	<b>53,5%</b>	<b>-10,7%</b>	<b>7.463.218</b>	<b>51,5%</b>	<b>-0,2%</b>
Tradicionales	1.910.679	46,5%	-11,6%	7.034.881	48,5%	-3,0%

### SEGÚN MERCADO DE ORIGEN

Reino Unido	949.373	23,1%	-20,7%	3.223.978	22,2%	-11,4%
Alemania	704.252	17,1%	-19,2%	2.553.180	17,6%	-4,5%
Italia	415.705	10,1%	0,2%	1.381.311	9,5%	6,6%
Francia	309.418	7,5%	-15,6%	1.047.643	7,2%	-7,1%
Holanda	163.651	4,0%	-15,7%	574.304	4,0%	0,4%
Bélgica	138.041	3,4%	-16,9%	483.182	3,3%	1,2%
Suiza	137.194	3,3%	-7,4%	476.163	3,3%	3,7%
Portugal	122.352	3,0%	8,6%	438.023	3,0%	11,7%
Irlanda	83.412	2,0%	-33,6%	298.538	2,1%	-24,2%
Dinamarca	70.012	1,7%	-12,1%	325.299	2,2%	13,1%
Suecia	63.460	1,5%	-2,4%	298.765	2,1%	1,9%
Resto países	955.595	23,2%	7,8%	3.397.713	23,4%	8,7%

### SEGÚN COMUNIDAD AUTÓNOMA DE DESTINO

Madrid (C. de)	1.249.804	30,4%	-3,4%	4.545.555	31,4%	4,4%
Cataluña	853.099	20,7%	-13,8%	2.851.002	19,7%	-4,8%
Islas Canarias	574.369	14,0%	-15,5%	2.975.311	20,5%	-1,9%
Balears (Illes)	461.587	11,2%	-19,7%	1.141.891	7,9%	-9,4%
Andalucía	448.214	10,9%	-10,2%	1.329.658	9,2%	-3,2%
C. Valenciana	373.520	9,1%	-8,4%	1.206.573	8,3%	1,0%
Resto de CCAA	151.872	3,7%	-17,2%	448.109	3,1%	-13,9%

### SEGÚN AEROPUERTO DE DESTINO

Madrid-Barajas	1.248.970	30,4%	-3,4%	4.542.788	31,3%	4,3%
Barcelona	661.877	16,1%	-11,8%	2.254.261	15,5%	-1,7%
Palma de Mallorca	428.490	10,4%	-21,3%	1.087.908	7,5%	-10,3%
Málaga	354.548	8,6%	-12,9%	1.074.702	7,4%	-5,3%
Alicante	271.383	6,6%	-8,9%	878.225	6,1%	-0,8%
Tenerife Sur	212.616	5,2%	-13,0%	1.075.149	7,4%	-2,4%
Girona-Costa brava	159.636	3,9%	-20,2%	530.197	3,7%	-14,0%
Gran Canaria	153.088	3,7%	-22,9%	926.675	6,4%	-2,9%
Valencia	102.137	2,5%	-6,9%	328.348	2,3%	6,2%
Lanzarote	101.424	2,5%	-14,0%	480.995	3,3%	-2,2%
Resto aeropuertos	418.296	10,2%	-9,7%	1.318.851	9,1%	-4,3%

Fuente: Aena. Elaboración propia a partir de los registros administrativos de Aena