

## MADRID

### Expositions

• **MUSÉE DU PRADO**  
[www.museodelprado.es](http://www.museodelprado.es)  
► **“Francis Bacon”**

En collaboration avec la Tate Britain, le Prado organise cette magnifique rétrospective sur Francis Bacon (1909-1992), peintre britannique d'origine irlandaise,

considéré comme l'un des plus originaux du XX<sup>e</sup> siècle. Les plus importantes peintures de chaque période de sa vie sont rassemblées. Un regard renouvelé sur le travail du peintre, une exposition incontournable.  
*Du 3 février au 29 avril.*

► **“La Belle au bois dormant - Peinture victorienne du Museo de Arte de Ponce”**

Une sélection de peintures signées des plus grands maîtres britanniques du XIX<sup>e</sup> siècle : Millais, Rossetti, Burne-Jones, Seddon...  
*Du 24 février au 10 mai.*

• CAIXA FORUM MADRID  
[www.obrasocial.lacaixa.es](http://www.obrasocial.lacaixa.es)

► **“L'École Yi : Trente ans d'art abstrait en Chine”**

L'interprétation de l'art Yi rappelle celle de l'art abstrait occidental. « Yi » est un terme qui renvoie à l'état de méditation des créateurs et à la perception qu'ont les artistes de leur entourage. Avec quelque 80 œuvres réunies, l'exposition offre un témoignage de la réponse que les artistes chinois ont donné aux révolutions sociale et culturelle de leur pays, en adaptant l'esthétique traditionnelle à leur philosophie.

Jusqu'au 16 février.

• **MUSÉE NATIONAL CENTRE D'ART REINA SOFÍA**  
[www.museoreinasofia.es](http://www.museoreinasofia.es)  
► **“L'invention du XX<sup>e</sup> siècle. Carl Einstein et les Avant-Gardes”**



► **L'École Yi**



► **Yi Fung**

Historien et critique d'art, Carl Einstein fut l'une des personnalités les plus remarquables pour l'étude des avant-gardes. L'exposition présente un total de 120 œuvres d'artistes comme Braque, Dalí, Grosz, Léger, Miró, Picasso, Rousseau, Paul Klee, Otto Dix...  
Jusqu'au 16 février.

► **“Paul Thek”**

La rétrospective la plus complète de cet artiste “anti” pop-art des sixties. En quête perpétuelle de spiritualité, pour lui, « être américain n'est pas un aboutissement ». Beaucoup des œuvres exposées proviennent de collections privées. Une occasion unique pour découvrir la face la plus inaccessible de ce passionné de métaphysique et d'histoire des religions.  
Du 5 février au 20 avril.

## GALICE

### Expositions

• **LA COROGNE - SIÈGE FONDATION CAIXA GALICE**  
[www.fundacioncaixagalicia.org](http://www.fundacioncaixagalicia.org)  
► **“W.Eugene Smith – Plus réel que la réalité”**

L'Américain W. Eugene Smith (1918-1978) est une des principales figures de la photographie humaniste. Sa carrière professionnelle tourne autour de l'obsession

pour la vérité, l'idéalisme et l'optimisme. Le cœur de l'exposition est constitué par quelques-uns de ses projets indépendants comme *Pittsburgh* (1955-1957) pour lequel l'auteur prit plus de 10000 clichés ou *Minamata* (1971-1975), une investigation sur la pollution chimique dans l'île japonaise du même nom. Jusqu'au 1<sup>er</sup> février.



► **W.Eugene Smith**

## ASTURIES

### Festival

• **FETEN-GIJON – 18<sup>e</sup> ÉDITION DU FETEN**  
[www.ayto-gijon.es](http://www.ayto-gijon.es)

Dans sa 18<sup>e</sup> édition, le Festival Européen de Théâtre pour Enfants (FETEN) établit



un nouveau record de participation. Cette année 400 compagnies issues de 16 régions et de 14 pays se manifestent !  
Du 28 février au 6 mars.

## PAYS-BASQUE

### Expositions

• **BILBAO MUSÉE DES BEAUX-ARTS**  
[www.museobilbao.com](http://www.museobilbao.com)

► Le sculpteur basque Nestor Basterretxea (Bermeo, Bizkaia, 1924) a offert au musée une des collections les plus prestigieuses de la sculpture basque du XX<sup>e</sup>

siècle. Au total, 18 sculptures – 17 en bois de chêne et une en bronze – réalisées entre 1972 et 1975. Les pièces représentent des personnages mythologiques, des forces de la nature et des objets traditionnels de la culture basque.

► **Nestor Basterretxea**



## Découvertes

• **SAN SEBASTIEN KUTXAESPACIO DE LA SCIENCE**  
[www.miramon.org](http://www.miramon.org)

KutxaEspacio est un centre dédié à la science ayant l'ambition de la présenter de façon attractive, à travers la manipulation d'objets et la réalisation d'expériences. Désormais, les installations comptent un nouvel espace : un planétarium unique et singulier grâce à son système de Super High Definition et le software digital de Sky Skan. Qui permet de réaliser des vrais voyages simulés en 3D. Une façon inédite de visiter les cosmos en très haute résolution.

► **“Les Origines de la vie”**

D'où vient-on ? Où va-t-on ? Un parcours qui nous transporte des origines du système solaire et de la Terre jusqu'à aujourd'hui. Où la recherche d'autres formes de vie sur d'autres planètes a déjà commencé...

► **“Infinity Express”**

Voyage au cœur du système solaire et de l'univers à travers les dernières découvertes de l'immensité du cosmos.



• **SAN SEBASTIEN L'AQUARIUM**

[www.aquariumss.com](http://www.aquariumss.com)  
L'aquarium de San Sebastian offre plusieurs options de découvertes pour satisfaire

tous les publics. En plus des traditionnelles visite libre ou visite guidée, d'autres options sont proposées : la « visita au choix » laisse libre cours au visiteur de désigner son parcours en fonction de ses intérêts et « Une nuit parmi les poissons » se destine aux 9-11 ans, pour une expérience inoubliable des profondeurs marines – une nuit à dormir entouré des poissons dans le tunnel. Les visites sont disponibles en castillan, euskera, anglais et français. Enfin, autre possibilité : le duo de visites des aquariums de Biarritz et San Sebastian.



## CASTILLE ET LÉON

### Musique, Théâtre, Danse en Famille

• **VALLADOLID – CENTRE CULTUREL MIGUEL DELIBES**  
[www.auditoriodevalladolid.es](http://www.auditoriodevalladolid.es)

Designé par Ricardo Bofill, le centre Miguel Delibes accueille trois institutions d'apprentissage – l'École Supérieure d'Art Dramatique, l'École Professionnelle de Danse et le Conservatoire Professionnel de Musique. Au programme : une grande variété de spectacles, notamment pour les petits.

► **“Aracaladanza”**

Des vêtements de poupées, longs, courts, de toutes les couleurs... Des vêtements qui sortent d'un coffre, prennent vie et dansent, s'habillent et se déshabillent !  
Les 7 et 8 février.  
À partir de trois ans.



► **“Orchestre Symphonique de Castille et Léon – Lettres pour Clara”**

Robert Schumann est un musicien romantique ; Clara Wieck est une pianiste indépendante et rebelle. Ils vivent un amour passionné, un amour de fleurs, de lettres, de distance et de musique.  
Le 13 février.  
À partir de 8 ans.

### Expositions

• **VALLADOLID – MUSÉE DU PATIO HERRERIANO**  
[www.museopatioherreriano.org](http://www.museopatioherreriano.org)

Miuel Barceló... Hébergé dans le monastère de San Benito, daté de la Renaissance, le Musée du Patio Herreriano abrite une collection de 825 œuvres de l'art espagnol des XX<sup>e</sup> et XXI<sup>e</sup> siècles.

Miuel Barceló... Hébergé dans le monastère de San Benito, daté de la Renaissance, le Musée du Patio Herreriano abrite une collection de 825 œuvres de l'art espagnol des XX<sup>e</sup> et XXI<sup>e</sup> siècles.



► **“Leandre Cristofol De l'air à l'air”**

Des objets avec une fonctionnalité symbolique, des matériaux industriels, sculptés d'une façon presque poétique, qui reflètent l'inquiétude de l'artiste pour l'expérimentation des formes et mouvements impossibles. Les amateurs d'insolite vont adorer. Jusqu'au 11 février.

## TOLÈDE

### Festivals

• **FESTIVAL T+T (TOLÈDE + THÉÂTRE)**  
[www.festivaltmast.com](http://www.festivaltmast.com)

Né en 2001, le T+T est une initiative indépendante qui se veut sociale, revendicative, désinvolte mais rigoureuse, traditionnelle et moderne...

Du Théâtre dans toute sa dimension, avec deux grands T. De février à mars.

• **CYCLE INTERNATIONAL DE DANSE – THÉÂTRE DE ROJAS**  
[www.teatroderojas.es](http://www.teatroderojas.es)  
Situé au cœur du centre historique de Tolède,

Le Théâtre de Rojas accueille chaque année quelques-unes des meilleures compagnies de danse dont la Compagnie Nationale de Danse, le Ballet du Kremlin ou encore le Balletto dell'Esperia. De janvier à mars.

## CUENCA

### Expositions

• **MUSÉE D'ART ABSTRAIT ESPAGNOL**

[www.march.es/arte/cuenca](http://www.march.es/arte/cuenca)  
Abrité dans les Casas Colgantes, un bâtiment daté de la fin du XV<sup>e</sup> siècle, inscrit au Patrimoine de l'Humanité depuis 1996, ce musée possède une belle collection permanente de 127 peintures et sculptures d'artistes espagnols des générations abstracts des années 1950, 60, 80 et 90.

• **“ROBERT MOTHERWELL : TROIS POÈMES D'OCTAVIO PAZ”**

Trente-quatre poèmes tirés de l'œuvre du Nobel mexicain Octavio Paz illustrés par Motherwell. L'exposition retrace la collaboration

entre les deux hommes qui partageaient une étroite amitié et une authentique passion pour le surréalisme. Ils se dédièrent plusieurs œuvres

l'un à l'autre. L'édition est composée de textes espagnols et anglais. Jusqu'au 15 février.

► **Musée d'Art Abstrait**



## BARCELONE

### Expositions

• **FONDATION FRANCISCO GODIA**  
[www.fundaciongodia.org](http://www.fundaciongodia.org)  
► **Collection de la Fondation Francisco Godia**  
Une magnifique collection d'œuvres d'art présentée dans un remarquable immeuble Art Nouveau construit par le célèbre architecte Enric Sagnier et qui vient d'être rénové.

• **MUSÉE D'ART CONTEMPORAIN DE BARCELONE (MACBA)**

[www.macba.es](http://www.macba.es)  
► **“Thomas Bayrle – Je crains que nous ne soyons plus au Kansas”**  
L'exposition présentera l'œuvre de cet artiste allemand connu pour créer des images graphiques à partir d'autres images, en multipliant et déformant des motifs simples issus de nombreux supports (film, vidéo, peinture, etc.)  
Du 6 février au 19 avril.

► **Fondation Francisco Godia**



• **LA PEDRERA – CENTRE CULTUREL ET SOCIAL DE L'ŒUVRE SOCIALE “CAIXA CATALUNYA”**  
[obrasocial.caixacatalunya.cat](http://obrasocial.caixacatalunya.cat)  
► **Ródchenko – La Construction du futur”**  
Rétrospective de l'œuvre du

grand artiste constructiviste russe. Jusqu'au 5 février.  
• **MUSÉE NATIONAL D'ART DE CATALOGNE (MNAC)**  
[www.mnac.es](http://www.mnac.es)  
► **“Julio Gonzalez Rétrospective”**  
Jusqu'au 25 janvier.

► **“Sorolla”**  
Une collection de 14 œuvres réalisées par le peintre au début du XX<sup>e</sup> siècle pour la Hispanic Society of New York. Du 19 février au 3 mai.

► **Ródchenko**



## ANDALOUSIE

### Festival

• **JEREZ DE LA FRONTERA (CADIX)**  
[www.webjerez.com](http://www.webjerez.com)  
► **“XIII<sup>e</sup> Festival de Jerez”**  
Le festival de Jerez est LE rendez-vous des amoureux du flamenco.  
Du 27 février au 14 mars.

► **Eva Yerbabuena**

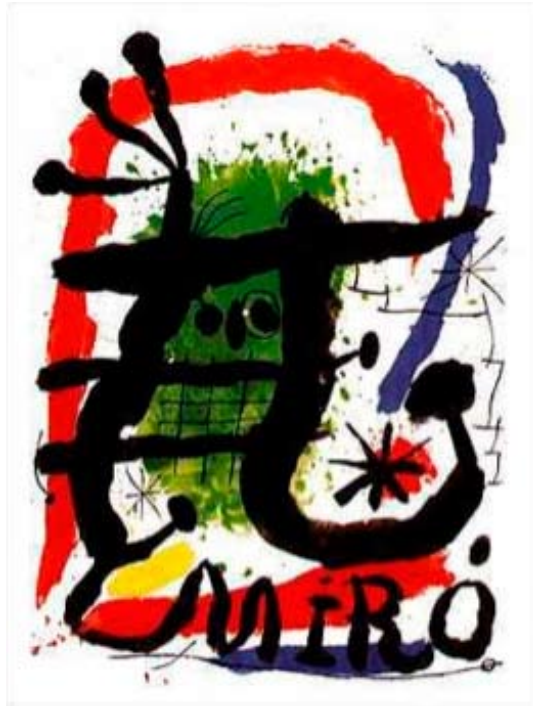


## BALÉARES

### Expositions

• **PALMA DE MAJORQUE**  
**MUSÉE D'ART MODERNE ET CONTEMPORAIN ES BALUARD**  
[www.esbaluard.org](http://www.esbaluard.org)  
► **"Miro – Affiches"**  
Jusqu'au 22 février.

• **FONDATION JUAN MARCH**  
[www.march.es](http://www.march.es)  
► **"Henry Moore – Œuvre Graphique"**  
Exposition de trois séries de gravures du célèbre sculpteur anglais : *Meditations on The Effigy, Elephant Skull et La Poésie*. Jusqu'au 14 février.



► Miro

## ARAGON

### Expositions

• **SARAGOSSE – MUSÉE D'ART ET ARCHÉOLOGIE**  
Tél. : +34 976 22 21 81 ;  
► **"Goya et le Monde Moderne"**  
Jusqu'en mars.

## ANDALOUSIE

### Expositions

• **SÉVILLE – CENTRE ANDALOU D'ART CONTEMPORAIN MONASTERIO DE LA CARTUJA DE SANTA MARÍA DE LAS CUEVAS**  
[www.caac.es](http://www.caac.es)  
► **"Nancy Spero – Disidanzas"**

Personnage clé des revendications féminines new-yorkaises dans les années 1960 et 1970, Nancy Spero s'est imposée en pionnière de l'art féministe. Cette rétrospective souligne les recherches de l'artiste pour

créer son propre langage, féminin bien sûr : le projet de toute une vie. *De janvier à mars.*

• **MALAGA – MUSÉE PICASSO**  
[www.museopicassomalaga.org](http://www.museopicassomalaga.org)  
► **"Max Ernst"**

Exposition consacrée au grand artiste surréaliste Max Ernst (Brühl, Allemagne 1891-Paris, France 1976) et réalisée avec la collaboration de la Collection Würth, Künzelsau (Allemagne). Jusqu'au 1<sup>er</sup> mars.

• **MALAGA – CENTRE D'ART CONTEMPORAIN**  
[www.cacmalaga.org](http://www.cacmalaga.org)  
► **"Miquel Barceló Œuvre Africaine"**

Il s'agit de 84 œuvres de la période africaine de Miquel Barceló prêtées par le Irish Museum of Modern Art (IMMA). Jusqu'au 15 février.



## SANTA CRUZ DE TENERIFE

• **CARNAVAL DU PUERTO DE LA CRUZ**  
[www.todotenerife.es](http://www.todotenerife.es)  
Déclaré d'intérêt touristique

international, le Carnaval du Puerto de la Cruz est l'un des plus importants de toute l'Europe et connu dans le

monde entier. Défilés, chars, groupes de danse...  
*Du 18 février au 1<sup>er</sup> mars.*

## NAVARRRE

### Concert

• **BALUARTE – PALAIS DES CONGRÈS ET AUDITORIUM DE NAVARRRE**  
[www.baluarte.com](http://www.baluarte.com)  
► **"Woody Allen's Jazz Band"**  
À l'occasion de la nouvelle

année, Baluarte célèbre le réalisateur new-yorkais qui donnera un concert accompagné par son New Orleans Jazz Band.  
*Le 2 janvier.*



## CANARIES



• **TENERIFE ESPACE DES ARTS (TEA)**  
[www.teatenerife.com](http://www.teatenerife.com)  
Le Tenerife Espacio de las Artes (TEA) de Santa Cruz de Tenerife, conçu par les architectes suisses Jacques

Herzog et Pierre de Meuron, et l'Espagnol Virgilio Gutiérrez, a ouvert ses portes au public fin 2008. Son originalité : sa façade en béton aux pixels de verre. L'enceinte de l'Espace (20 622 m<sup>2</sup>) est

formée par de longues parois rectangulaires partiellement ajourées. Ces ouvertures, qui pourraient sembler aléatoires, ont en réalité été mûrement réfléchies.

L'histoire raconte que leurs contours sont nés de l'agrandissement des pixels d'une photographie représentant les reflets du soleil sur la mer. L'effet d'ombre et de lumière est alors rendu par la combinaison de pleins bétonnés et de creux vitrés. Cette partition, semblable au carton perforé que l'on introduit dans les orgues de barbarie, ne manque pas de rythme.



# Trois questions à... **Jean-Pierre Respaut**



JEAN-PIERRE RESPAUT, DIRECTEUR GÉNÉRAL DE CLIO,  
AGENCE DE VOYAGES CULTURELS

## **1.** Quelle est la ligne de conduite de Clío face à la morosité ambiante et à la baisse de la fréquentation des Français en Espagne ?

La morosité ambiante, nous la ressentons sur toutes nos destinations, et elles sont nombreuses : plus de 80 au total. Parmi les pays européens, l'Espagne comme l'Italie d'ailleurs sont certes en baisse mais résistent plutôt mieux... Nous sommes tout d'abord extrêmement vigilants face à l'évolution des prix que nous nous efforçons de limiter, tout en conservant une très bonne qualité de prestations. Surtout, nous enrichissons nos programmes d'étapes nouvelles, de visites plus originales pour rendre notre offre plus diversifiée et plus attractive. Nous venons par exemple de lancer un circuit d'Aragon en Navarre et je crois vraiment en son succès.

## **2.** Selon vous, quels sont les points forts, notamment culturels, de l'Espagne ?

Ils sont nombreux ! L'Espagne est dotée d'un patrimoine historique et artistique exceptionnel. Et cela est valable pour l'ensemble de ses régions. Pas seulement pour les plus emblématiques que seraient l'Andalousie et la Catalogne. Ces villes conservent des monuments, des musées d'une richesse inouïe. Ajoutons que chaque ville, même chaque village est une véritable invitation à des promenades architecturales sans cesse renouvelées. Le pays possède également une infrastructure routière et hôtelière tout à fait adaptée à un tourisme qualitatif. *In fine*, la qualité de l'accueil est en général excellente en particulier dans l'Espagne de l'intérieur.

## **3.** Inversement, quels sont les points faibles de la Péninsule ?

Je dirais que l'Espagne souffre encore d'une image culturelle pas suffisamment affirmée. Bien que le pays ne soit plus considéré comme il y a vingt ans seulement pour son ensoleillement, ses plages et ses prix attractifs... Il n'en reste pas moins que la communication doit continuer à donner la priorité à la mise en valeur des richesses patrimoniales du pays. Ainsi qu'à la promotion anticipée des événements culturels, pour permettre aux agences comme la nôtre de les programmer. Enfin, une réflexion doit être impérativement conduite concernant les horaires d'ouverture des monuments et musées car les trop longues fermetures en milieu de journée sont autant de freins à la mise en place de programme.